



KIRIKKALE ÜNİVERSİTESİ

2010 YILI

İDARE FAALİYET RAPORU



Strateji Geliştirme Daire Başkanlığı

Nisan - 2011

Üst Yönetici Sunuşu



Kırıkkale Üniversitesi 1992 yılında kurulmuş genç bir üniversitedir. 2010 yılı sonu itibariyle bünyesinde 10 fakülte, 1 yüksekokul, 6 meslek yüksekokulu, 3 enstitü, Rektörlüğe bağlı 12 araştırma ve uygulama merkezi ile 7 bölüm ve birim bulunmaktadır. Toplam 18.220 öğrencinin eğitim-öğretim gördüğü üniversitemizde, 874 akademik, sözleşmeli personel dahil 709 idari personel olmak üzere 1.583 personel görev yapmaktadır.

Üniversite olarak misyonumuz, Türkiye Cumhuriyetinin temel ilkeleri ve bilimin evrensel değerleri çerçevesinde, toplum ihtiyaçlarına, kalkınma hedeflerine uygun bireyler yetiştirilmesine katkıda bulunmak ve bu bireylerin yeteneklerini uluslararası standartlarda geliştirerek ülkenin kalkınmasını sağlayacak; 21. yüzyılın değişen ihtiyaçlarını karşılayabilecek meslekler edinmesini sağlamak ve kamuoyunu aydınlatmaya yönelik çalışmalar yapmaktır.

Vizyonumuz, bilimsel rekabet ortamında temel akademik standartları sağlayarak takım çalışmalarını destekleyen, katılımcı ve paylaşımcı bir yönetim ile başta ilimiz ve bölgemiz olmak üzere ülkemizin sorunlarına çözüm bulmaya yönelik çalışmalar yapmak, Türk kültür ve sanatının özünü koruyarak çağdaş, kalıcı özgün eserler ortaya koyan, evrensel değerlere saygılı, toplam kalite yönetimi ilkelerini benimsemiş, büyüyen bir dünya üniversitesi olmaktır.

Üniversitemiz, çevresiyle uyumlu, ilimiz ve bölgemizle bütünleşme çabası içinde, sahip olduğu imkan ve kaynaklarını akılcı bir şekilde kullanarak 2010 yılında da hedefe koşan bir kurum olmuştur.

Bütçe kaynaklarımızı, etkili, ekonomik ve verimli kullanarak; evrensel eğitim-öğretim ilkeleri doğrultusunda bilimsel araştırmaya önem vererek ülkemizin ihtiyaç duyduğu insan gücünü yetiştirmek için 2010 yılı faaliyet döneminde de büyüme ve gelişmede önemli atılımlarımız olmuştur. Söz konusu gelişmeleri faaliyet raporumuz göstermektedir.

Üniversitemizin 2010 yılı faaliyetlerinde emeği geçen tüm akademik ve idari çalışma arkadaşlarıma teşekkür eder, başarılar dilerim.

Saygılarımla...

Prof. Dr. Ekrem YILDIZ

Rektör

İÇİNDEKİLER

I. GENEL BİLGİLER.....	1
A- MİSYON VE VİZYON	1
★ MİSYONUMUZ :.....	1
★ VİZYONUMUZ :	1
B- YETKİ, GÖREV VE SORUMLULUKLAR	1
C- İDAREYE İLİŞKİN BİLGİLER	3
Kuruluş ve Gelişme	3
1- FİZİKSEL YAPI.....	6
3- BİLGİ VE TEKNOLOJİK KAYNAKLAR.....	9
4- İNSAN KAYNAKLARI	12
5- SUNULAN HİZMETLER.....	14
6- YÖNETİM VE İÇ KONTROL SİSTEMİ	31
II. AMAÇ VE HEDEFLER	34
A- İDARENİN AMAÇ VE HEDEFLERİ	34
B- TEMEL POLİTİKALAR VE ÖNCELİKLER.....	40
III. FAALİYETLERE İLİŞKİN BİLGİ VE DEĞERLENDİRMELER.....	42
A- MALİ BİLGİLER.....	42
1- BÜTÇE UYGULAMA SONUÇLARI.....	42
2- TEMEL MALİ TABLOLARA İLİŞKİN AÇIKLAMALAR	45
3- MALİ DENETİM SONUÇLARI.....	48
B- PERFORMANS BİLGİLERİ	48
1- FAALİYET VE PROJE BİLGİLERİ	48
IV. KURUMSAL KABİLİYET VE KAPASİTENİN DEĞERLENDİRİLMESİ	63
A – ÜSTÜNLÜKLER.....	63
1- AKADEMİK ETKİNLİKLER BOYUTUNDA.....	63
2- DESTEK BİRİMLERİ BOYUTUNDA	64
B – ZAYIFLIKLAR	66
1- AKADEMİK ETKİNLİKLER BOYUTUNDA.....	66
2- DESTEK BİRİMLERİ BOYUTUNDA	68
C – DEĞERLENDİRME	68
V. ÖNERİ VE TEDBİRLER	71

I. GENEL BİLGİLER

A- MİSYON VE VİZYON

★ MİSYONUMUZ :

Türkiye Cumhuriyetinin temel ilkelerine ve bilimin evrensel değerlerine uygun bir eğitim ve öğretim anlayışı ile;

- ★ Toplumun ihtiyaçlarına ve kalkınma planı hedeflerine uygun, bireyin ve toplumun refah seviyesini yükseltmek ve kamuoyunu aydınlatmak amacıyla bedensel, duygusal, düşünsel ve etik bakımdan dengeli, örgün, yaygın ve sürekli eğitim yoluyla; eğitim, öğretim, bilimsel araştırma, yayın ve danışmanlık yapmak,
- ★ Bireylerin uluslararası standartlarda yeteneklerini geliştirerek ve gerekli bilgisel donanımı kazanarak kendini mutlu edecek, ülkenin kalkınıp gelişmesinde rol alabilecek bir meslek edinmelerini sağlamak,
- ★ Ulusal ve evrensel değerlere bağlı, 21. yüzyılın gelişen ihtiyaçlarını karşılayabilecek insan gücünü yetiştirmek gayesiyle öğrencilerimizin bireysel gelişiminin yanında Türkiye Cumhuriyeti Devletinin kalkınması, büyümesi ve gelişmesine katkıda bulunmaktır.

★ VİZYONUMUZ :

- ★ Bilimsel rekabet ortamında temel akademik standartları sağlayarak eğitimin kalitesini yükselten, bilim ve teknoloji üretme işlevi ile Türkiye ve dünyada tercih edilen,
- ★ Takım çalışmasını teşvik eden, katılımcı ve paylaşımcı bir yönetime sahip,
- ★ İlimiz ve bölgemiz başta olmak üzere ülkemizin sorunlarını çözmeye yönelik çalışmalar yapan, üniversite - sanayi - toplum işbirliğini sağlamada öncü,
- ★ Her alanda Türk kültür ve sanatının özünü koruyarak çağdaş, kalıcı ve özgün eserler ortaya koyan,
- ★ Evrensel değerlere saygılı, toplam kalite yönetimi ilkelerini benimsemiş, sürekli büyüyen ve gelişen; bir “**dünya üniversitesi**” olmaktır.

B- YETKİ, GÖREV VE SORUMLULUKLAR

2547 Sayılı Yükseköğretim Kanunu'nun 13 üncü maddesi gereğince, Üniversitemiz Rektörü Prof. Dr. Ekrem YILDIZ, 05/02/2010 tarih ve 27484 sayılı Resmi Gazete'de yayımlanan Cumhurbaşkanlığı'nın 04.02.2010 tarih ve 2010/01 sayılı kararıyla atanarak 11.02.2010 tarihinde görevine başlamıştır.

Yetki, Görev ve Sorumlulukları

- ★ Üniversite kurullarına başkanlık etmek, yükseköğretim üst kuruluşlarının kararlarını uygulamak, üniversite kurullarının önerilerini inceleyerek karara bağlamak ve üniversiteye bağlı kuruluşlar arasında düzenli çalışmayı sağlamak,
- ★ Her eğitim – öğretim yılı sonunda ve gerektiğinde üniversitenin eğitim öğretim, bilimsel araştırma ve yayım faaliyetleri hakkında Üniversitelerarası Kurula bilgi vermek,
- ★ Üniversitenin yatırım programlarını, bütçesini ve kadro ihtiyaçlarını, bağlı birimlerinin ve üniversite yönetim kurulu ile senatonun görüş ve önerilerini aldıktan sonra hazırlamak ve Yükseköğretim Kuruluna sunmak,
- ★ Gerekli gördüğü hallerde üniversiteyi oluşturan kuruluş ve birimlerde görevli öğretim elemanlarının ve diğer personelin görev yerlerini değiştirmek veya bunlara yeni görevler vermek,
- ★ Üniversitenin birimleri ve her düzeydeki personeli üzerinde genel gözetim ve denetim görevini yapmak,
- ★ Bu kanun ile kendisine verilen diğer görevleri yapmaktır.

Üniversitenin ve bağlı birimlerinin öğretim kapasitesinin rasyonel bir şekilde kullanılmasında ve geliştirilmesinde, öğrencilere gerekli sosyal hizmetlerin sağlanmasında, gerektiği zaman güvenlik önlemlerinin alınmasında, eğitim – öğretim, bilimsel araştırma ve yayım faaliyetlerinin devlet kalkınma plan, ilke ve hedefleri doğrultusunda planlanıp yürütülmesinde, bilimsel ve idari gözetim ve denetimin yapılmasında ve bu görevlerin alt birimlere aktarılmasında, takip ve kontrol edilmesinde ve sonuçlarının alınmasında birinci derecede yetkili ve sorumludur.

5018 sayılı Kanununa göre Üniversitemizde Üst Yönetici Rektördür. Rektör idaresinin stratejik planlarının ve bütçelerinin kalkınma planına, yıllık programlara, kurumun stratejik plan ve performans hedefleri ile hizmet gereklerine uygun olarak hazırlanması ve uygulanmasından, sorumlulukları altındaki kaynakların etkili, ekonomik ve verimli şekilde elde edilmesi ve kullanımını sağlamaktan, kayıp ve kötüye kullanımının önlenmesinden mali yönetim ve kontrol sisteminin işleyişinin gözetilmesi, izlenmesi ve bu Kanunda belirtilen görev ve sorumlulukların yerine getirilmesinden sorumludur.

Rektör bu sorumluluğun gereklerini harcama yetkilileri, Strateji Geliştirme Daire Başkanlığı ve İç Denetim Birimi aracılığıyla yerine getirmektedir.

Üniversitemiz Harcama Yetkilileri

5018 sayılı Kanunun 31 inci maddesine göre bütçe ile ödenek tahsis edilen her bir harcama biriminin en üst yöneticisi harcama yetkilisidir. Üniversitemizde harcama yetkilileri Fakültelerde Dekan, Enstitü, Yüksekokul ve Merkezlerde Müdür, Daire Başkanlıklarında Daire Başkanıdır.

Harcama Yetkilileri, 5018 Sayılı Kanunun 32 inci maddesi gereğince bütçe ilke ve esasları, kanun, tüzük, yönetmelikler ile diğer mevzuat esasları doğrultusunda; bütçe

ödeneklerinin etkili, ekonomik ve verimli bir şekilde kullanılmasından ve bu kanun çerçevesinde yapmaları gereken diğer işlemlerden sorumludur.

C- İDAREYE İLİŞKİN BİLGİLER

Kuruluş ve Gelişme

Kırıkkale Üniversitesi, 3 Temmuz 1992 tarih ve 3837 sayılı Kanun ile kurulmuştur. Üniversitemiz kuruluş kanununa göre yeni kurulacak Fen-Edebiyat Fakültesi, Mühendislik Fakültesi, İktisadi ve İdari Bilimler Fakültesi ve Veteriner Fakültesi ile Ankara Üniversitesi'nden devralınan Kırıkkale Meslek Yüksekokulu'ndan oluşmuştur.

Kuruluş kanununda öngörülen akademik birimlere 1993-1994 öğretim yılında öğrenci alınmıştır. Bu akademik birimlere, 1994 yılında Keskin Meslek Yüksekokulu, 1995 yılında Tıp, Hukuk ve Eğitim Fakülteleri, 1999 yılında Beden Eğitimi ve Spor Yüksekokulu, 2002 yılında Diş Hekimliği Fakültesi, 2005 yılında Güzel Sanatlar Fakültesi, 2006 yılında Hacılar Hüseyin Aytemiz Meslek Yüksekokulu, 2008 yılında Sağlık Bilimleri Fakültesi ile Delice Meslek Yüksekokulu ve 2009 yılında Adalet Meslek Yüksekokulu eklenmiştir. Bugün itibariyle Kırıkkale Üniversitesi'nde 10 fakülte, 3 enstitü, 1 yüksekokul, 6 meslek yüksekokulu ile 12 uygulama ve araştırma merkezi bulunmaktadır.

Fakültelerimiz:

1. Diş Hekimliği Fakültesi
2. Eğitim Fakültesi
3. Fen-Edebiyat Fakültesi
4. Güzel Sanatlar Fakültesi
5. Hukuk Fakültesi
6. İktisadi ve İdari Bilimler Fakültesi
7. Mühendislik Fakültesi
8. Tıp Fakültesi
9. Veteriner Fakültesi
10. Sağlık Bilimleri Fakültesi

Yüksekokullarımız:

1. Beden Eğitimi ve Spor Yüksekokulu

Meslek Yüksekokullarımız:

1. Kırıkkale Meslek Yüksekokulu
2. Keskin Meslek Yüksekokulu
3. Hacılar Hüseyin Aytemiz Meslek Yüksekokulu
4. Delice Meslek Yüksekokulu
5. Adalet Meslek Yüksekokulu
6. Sağlık Hizmetleri Meslek Yüksekokulu

Enstitülerimiz:

1. Fen Bilimleri Enstitüsü
2. Sağlık Bilimleri Enstitüsü
3. Sosyal Bilimler Enstitüsü

Rektörlüğe Bağlı Merkezlerimiz:

1. Çevre Sorunları Uygulama ve Araştırma Merkezi
2. El Sanatları Araştırma ve Uygulama Merkezi
3. Kırıkkale ve Yöresi Tarih Araştırmaları Merkezi
4. Kızılırmak Uygulama ve Araştırma Merkezi
5. Sürekli Eğitim Uygulama ve Araştırma Merkezi
6. Yabancı Diller Öğretim, Araştırma ve Uygulama Merkezi
7. Yapı ve Zemin İnceleme ve Araştırma Merkezi
8. Kırıkkale Üniversitesi Uzaktan Eğitim Merkezi
9. Kanser Araştırma ve Uygulama Merkezi
10. Danışma Rehberlik Uygulama ve Araştırma Merkezi
11. Kadın Sorunları Uygulama ve Araştırma Merkezi
12. Tüketici Sorunları Araştırma ve Uygulama Merkezi

Araştırma Laboratuvarları

1. Bilimsel ve Teknolojik Araştırmalar Laboratuvarları
2. Mantar Uygulama ve Araştırma Laboratuvarları

Bu birimlerden Fen-Edebiyat Fakültesi, İktisadi ve İdari Bilimler Fakültesi ve Mühendislik Fakültesi, kuruluşu takip eden 1993-1994 eğitim-öğretim yılında öğretime açılmış, 1997-1998 eğitim-öğretim yılında Hukuk ve Eğitim Fakültelerine, 1998-1999 eğitim-öğretim yılında da Tıp ve Veteriner Fakültelerine 2007 yılında Diş Hekimliği Fakültesine, 2008 yılında da Güzel Sanatlar Fakültesine ilk kez öğrenci alınmıştır. 2008 yılında kurulan Sağlık Bilimleri Fakültesi ile fakülte sayımız 10'a ulaşmıştır.

Beden Eğitimi ve Spor Yüksekokulu; 12.08.1998 tarih ve 98/11641 Sayılı Bakanlar Kurulu Kararı ile Üniversitemize bağlı olarak kurulmuştur.

Keskin, Kırıkkale ve Hacılar Hüseyin Aytemiz, Delice, Adalet Meslek Yüksekokullarımıza ilave olarak Sağlık Hizmetleri Meslek Yüksekokulu'nun açılmasıyla meslek yüksekokulu sayımız 6'ya yükselmiştir.

Fen Bilimleri ve Sosyal Bilimler Enstitülerine ilave olarak kurulan Sağlık Bilimleri Enstitüsü'ne 1999-2000 eğitim-öğretim yılında ilk kez öğrenci alınarak 3 enstitüde lisansüstü eğitim-öğretim yapılmaya başlanmıştır.

Rektörlüğe bağlı olarak, ilimizin tarihi ve kültürel değerleriyle ilgili arařtırmalar yapmak üzere Kırıkkale ve Yöresi Tarih Arařtırmaları Merkezi (KATAM), El Sanatları Arařtırma ve Uygulama Merkezi (ESAUM) ve Çevre Sorunları Uygulama ve Arařtırma Merkezi kurulmuřtur. Yabancı Diller Öğretim Arařtırma ve Uygulama Merkezi (KÜYADİM) ise üniversite mensuplarına ve Kırıkkale halkına hizmet vermektedir. Yapı ve Zemin İnceleme ve Arařtırma Merkezi, Kırıkkale ile çevre il ve ilçelerde yapı zemin etüdü çalışmalarını yapmaktadır. Ayrıca üniversitemizin eğitim ve arařtırma yaptığı tüm alanlarda eğitim ve öğretim programları düzenlemek amacıyla kurulan Sürekli Eğitim Uygulama ve Arařtırma Merkezimiz faaliyetlerine devam etmektedir.

Kızılırmak ve havzasında arařtırmalar yapmak amacıyla kurulan Kızılırmak Uygulama ve Arařtırma Merkezi; örgün önlisans, lisans ve lisansüstü programları dışında Üniversitemizin eğitim verdiği ve arařtırma yaptığı tüm alanlarda kısa ve uzun süreli uzaktan eğitim öğretim programları düzenlemek amacıyla kurulan Kırıkkale Üniversitesi Uzaktan Eğitim Merkezi; Kırıkkale ve yöresinde kanser vakalarını inceleme, arařtırma ve tedavi yöntemleri geliřtirmek amacıyla kurulan Kanser Arařtırma ve Uygulama Merkezi; üniversite öğrencilerinin kendilerini tanınmasına, çevrelerine uyum sağlarnasına, problem çözme ve iletişim becerisi kazanmasına, üniversite yaşamına uyum sağlarnasına, ders başarılarının artırılmasına yardımcı olma, sosyal, duygusal ve biliřsel geliřimlerinin izlenmesi amacıyla kurulan Danıřma Rehberlik Uygulama ve Arařtırma Merkezi; kadınların aile ve toplumsal yapı içerisinde karřılařtığı zorluklar ve yaşadığı sorunların arařtırılması, çözüm yolları geliřtirilmesi için kurulan Kadın Sorunları Uygulama ve Arařtırma Merkezi; tüketici sorunlarıyla ilgili arařtırmalar yapmak, tüketici bilincinin oluřmasına yardımcı olmak, tüketicilerin hak ve menfaatlerinin korunmasına yönelik çalışmalar yapmak amacıyla Tüketici Sorunları Arařtırma ve Uygulama Merkezi ile birlikte Rektörlüğe baėlı merkez sayımız 12'ye ulařmıřtır.

Ayrıca, saėlık bilimleri (tıp, veteriner), temel bilimler (fizik, kimya, biyoloji) ve mühendislik bilimleri alanlarında AR-GE ve eğitim faaliyetlerine, modern laboratuvar cihazları ile altyapı oluřturmak ve bu çalışmalarını desteklemek amacıyla Bilimsel ve Teknolojik Arařtırmalar Laboratuvarları (KUBTAL) ile mikolojinin deėiřik alanlarında arařtırmalar yapmak, konuyla ilgili projeler hazırlamak, uygulamalar yapmak, disiplinler arası çalışmalar ile gen kaynaklarının korunması için çalışmalar yapmak amacıyla Mantar Uygulama ve Arařtırma Laboratuvarı 2010 yılında kurulmuřtur.

Rektörlüğümüze baėlı Atatürk İlkeleri ve İnkılap Tarihi Bölümü, Türk Dili Bölümü, Yabancı Diller Bölümü, Güzel Sanatlar Bölümü Başkanlıkları ile Bilimsel Arařtırma Projeleri Koordinasyon Birimi, Dıř İliřkiler ve Avrupa Birliėi Koordinasyon Birimi ve Engelli Öğrenci Birimi alanlarıyla ilgili koordinasyonu saėlamaktadır.

Üniversitemizde kütüphane hizmetlerine büyük önem verilmekte olup, yerleřkemizde bulunan Merkez Kütüphane'nin yanı sıra, Tıp Fakültesi ve Keskin Meslek Yüksekokulu'nda da kütüphanelerimiz vardır.

31 Aralık 2010 tarihi itibariyle Üniversitemiz kadrolarında 83 profesör, 91 doçent, 214 yardımcı doçent, 83 öğretim görevlisi, 58 okutman, 17 uzman, 328 araştırma görevlisi bulunmaktadır. Bu tarih itibariyle toplam öğretim elemanı sayısı 874'tür. Yüksek lisans ve doktora çalışması yapmaya üzere yurtdışında 2 araştırma görevlisi bulunmaktadır. İdari personel sayımız aynı tarih itibariyle sözleşmeli personel dahil 709 olmuştur.

Üniversitemize bağlı fakülte, yüksekokul ve enstitülerde 2010 yılında toplam 18.220 öğrenci öğrenim görmüştür.

Öğrenci kulüpleri, Sağlık-Kültür ve Spor Dairesi Başkanlığı'nın destek ve koordinasyonu ile çalışmalarını sürdürmektedir. Öğrencilerimizin ders dışı zamanlarını, istekleri ve yetenekleri doğrultusunda değerlendirebilmelerini sağlamak amacıyla, kantin-kafeterya, bina içlerinde tenis masaları, açık – kapalı spor salonları, kondisyon merkezi bulunmaktadır.

Üniversitemiz, her programdaki öğrenciye belli seviyede bilgisayar bilgisi kazandırılmasını ve çağdaş teknik donanımı her seviyede kullanılmayı da prensip olarak benimsemiştir. Bu amaçla, merkez kütüphane binası, fakülteler ve yüksekokullarda artan ihtiyaca göre yeni bilgisayar laboratuvarları kurulmuş, internet bağlantısı sağlanmış ve kullanıcıların hizmetine sunulmuştur. Halen çeşitli ünitelerimizde öğrencilerimize hizmet veren internet merkezlerimiz bulunmaktadır.

1- FİZİKSEL YAPI

Yerleşkeler itibari ile 2010 yılı mevcut Üniversitemiz arazileri;

ARAZİLER	
Yahşihan Yerleşkesi	22.000.000 m ²
Keskin Yerleşkesi	875.000 m ²
Hacılar Yerleşkesi	200 m ²
Sağlık Yerleşkesi	707.000 m ²
Delice Yerleşkesi	84.200 m ²
Çelebi Yerleşkesi	2.800 m ²
Genel Toplam	23.669.200 m²

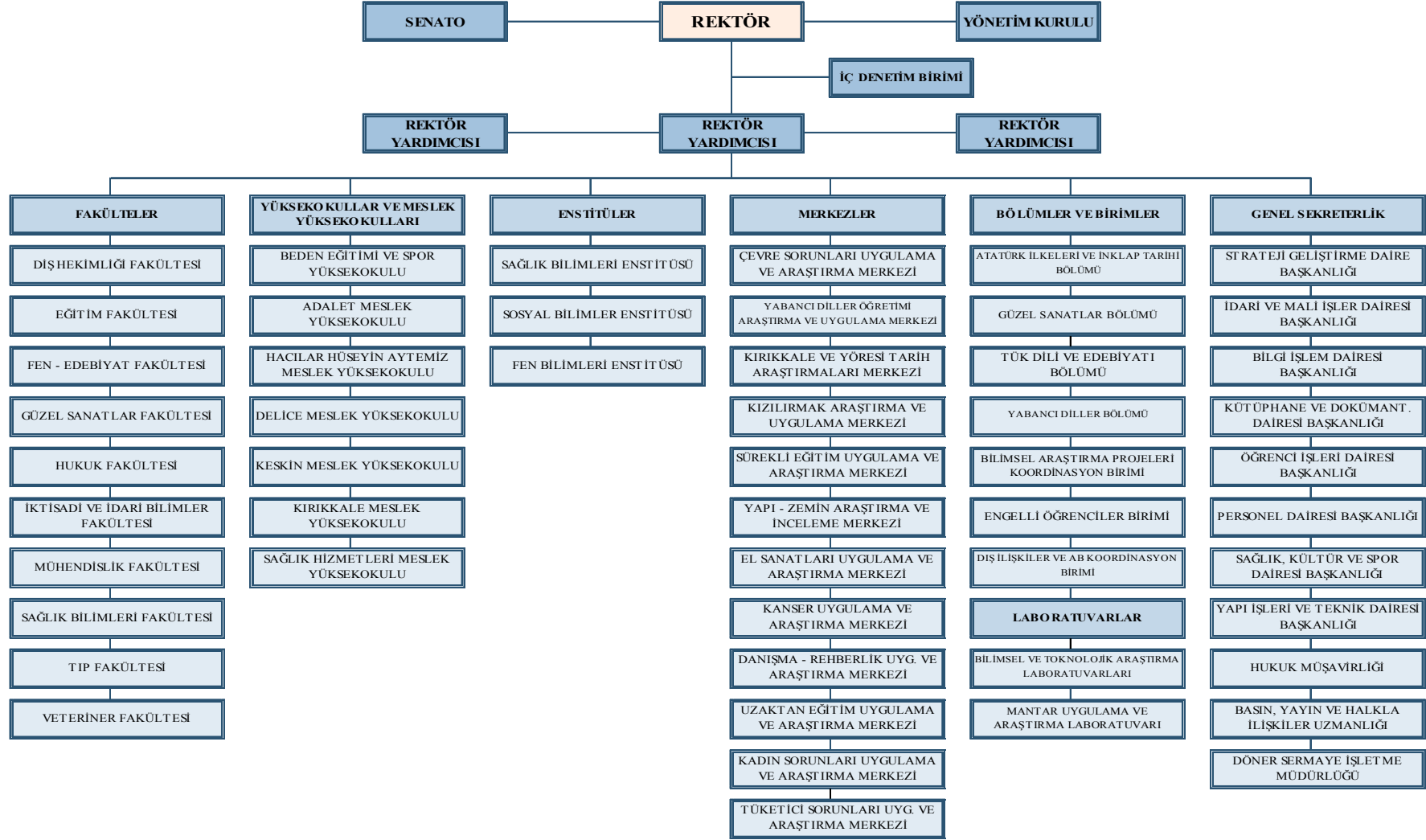
DİĞER FİZİKİ VARLIKLAR	
İdari Binalar	898 m ²
Genel Hizmet Alanları (Gölet, Atatürk Anıtı Alanı, Otopark,Ormanlık Alan,Ağaçlandırma Alanı, Bahçeler)	1.678.886 m ²
Kapalı Spor Salonu	3.940 m ²
Spor Amaçlı Binalar	363 m ²
Spor Sahaları (Açık)	9.044 m ²
Stadyumlar	18.000 m ²
Su Kuyuları	3 Adet
Köprü ve Geçitler	15.000 m ²

Eğitim-Öğretim ve Hizmet Binalarına İlişkin Bilgiler;

EĞİTİM - ÖĞRETİM BİNALARI		HİZMET BİNALARI	
Yahşihan Yerleşkesi Toplam	136.169 m²	Merkezi Kütüphane	5.968m ²
Mühendislik Fakültesi	44.000 m ²	Teshin (Isıtma) Merkezi	1.530m ²
İktisadi ve İdari Bilimler Fakültesi	36.000 m ²	Medikososyal ve Sosyal Tes.(Yeni)	12.000 m ²
Eğitim Fakültesi	10.750 m ²	K.Kale MYO.Yemekhane(100m ²)	2.075 m ²
Beden Eğitimi – Hukuk Fakültesi	1.587 m ²	K.Kale MYO.Isıtma Mz.	560 m ²
Fen-Edebiyat Fakültesi	22.970 m ²	Atölyeler (MYO.)	1.338 m ²
Anfî, Havuz, Sauna Ek Bina	1.476 m ²	Yapı İş. ve Tek. Dair. Başk. Binası	259 m ²
Veteriner Fakültesi Ek Bina (N.Gökbulut Hibe)	1.146 m ²	A Kapı Güvenlik Binası	12 m ²
Veteriner Fakültesi Prefabrik Ek Bina	1.100 m ²	B Kapı Güvenlik Binası	6 m ²
Kırıkkale Meslek Yüksek Okulu Derslikler	2.046 m ²	Su Deposu (2000 Tonluk)	500 m ²
Kırıkkale Meslek Yüksek Okulu Laboratuvar Bloku	1.572 m ²	Olimpik Stat Sulama Binası	8 m ²
Kırıkkale Meslek Yüksek Okulu Petrokimya Laboratuvar	472 m ²	Su Kuyuları Pompa Binası	120 m ²
Veteriner Fakültesi Ana Bina	2.650 m ²	Su Kuyuları Trafo Binası	54 m ²
Fen-Edebiyat Fakültesi (Eski Cezaevi)	8.000 m ²	Telsiz Röle Kutusu	6 m ²
Sağlık Yerleşkesi (Diş Hekimliği Fakültesi Bina)	2.400 m ²	K.Kale MYO. Trafo Binası	54 m ²
Diğer Yerleşkeler Toplam	23.676 m²	Minibüscüler Binası	17 m ²
Keskin Meslek Yüksek Okulu Binası	2.936 m ²	Yapı İşleri Trafo Binası	28 m ²
Hacılar Meslek Yüksek Okulu Binası	1.172 m ²	Yapı İşleri Serası	175 m ²
Betonarme, Kargir, Yıgmave Taş Binalar - Barakalar, (Sağlık Yer.)	1.999 m ²	Mavi Salon (Anfiler)MTO	900 m ²
Tıp Fakültesi Derslikleri (M.K.E.K.-Kira)	3.300 m ²	Kreş (Yahşihan Yer. B kapı yanı)	320 m ²
Diş Hekimliği Poliklinikleri (Özel Kira)	1.075 m ²	Tekstil Fabrikası Binası	1.970 m ²
Süleyman Demirel Araştırma ve Uygulama Hastanesi (Sağlık Bak. Kira)	9.600 m ²	Misafirhane (2 Kat)	1.124 m ²
Hacı Hidayet Doğruer 200 Yataklı Kadın Doğum ve Çocuk Hastanesi	3.780 m ²	Müdür Evi	156 m ²
Süleyman Demirel İlave Binalar	1.250 m ²	Müdür Yardımcısı Evi	125 m ²
Delice Meslek Yüksek Okulu Binaları	1.500 m ²	Lojman (3 Kat, 6 Daire)	558 m ²
GENEL TOPLAM	159.845 m²	Giriş Kapısı Güvenlik Kulübesi	30 m ²
		İşletme Kazan Dairesi	136 m ²
		Lokal+Sosyal Tesisler	915 m ²
		Gömme Su Deposu	605 m ²
		GENEL TOPLAM	31.549 m²

2- ÖRGÜT YAPISI

ORGANİZASYON ŞEMASI



3- BİLGİ VE TEKNOLOJİK KAYNAKLAR

3.1 Yazılımlar

Üniversite Web Sayfası

Öğrenci Otomasyon Programı

Personel Otomasyon Programı

3.2 Kütüphane Kaynakları

2010 Yılı itibari ile üniversitemiz kütüphane dokümanlarımız tablodaki gibidir.

Açıklama	Adet
Kütüphane Kitap	74.564
Kütüphane Süreli Yayın (Basılı-Elektronik)	55
Veri Tabanı	31

3.3 Diğer Bilgi ve Teknolojik Kaynaklar

Bilgi ve Teknolojik Kaynaklar	
Cinsi	Adet
Bilgisayar ve Sunucular	3.539
Bilgisayar Çevre Birimleri (DVD RW, USB v.b.)	856
Tekstir ve Çoğaltma Makineleri	75
Haberleşme Cihazları (Telefon, Faks, Telsiz)	1.305
Ses, Görüntü ve Sunum Cihazları	1.008
Aydınlatma Cihazları	40
Diğer Büro Makineleri ve Aletleri Grubu	641
Toplam	7.464

Aşağıda Üniversitemiz taşıtları ve diğer kaynaklarına ilişkin bilgiler görülmektedir.

Taşıtın Cinsi	Göreve Tahsis Edilmiş, Kuruma Ait Taşıtlar	Göreve Tahsis Edilmiş, Hiz. Ahımı Yoluyla Edin. Taşıtl.	Toplam
Otomobiller	15	-	15
Yolcu Taşıma Araçları	8	-	8
Yük Taşıma Araçları	1	-	1
Özel Amaçlı Taşıtlar	5	-	5
Motorsuz Kara Taşıtları	6	-	6
Toplam	35	0	35

Birim Taşınır Mal ve Malzemeler Listesi	Adet / Takım / Ünite
Makineler Grubu	
Tarım ve Ormancılık Makineleri ve Aletleri	124
İnşaat Makineleri ve Aletleri	253
Atölye Makineleri ve Aletleri	885
İş Makineleri ve Aletleri	15
Güç Elektroniği ve Basıncılı Makineler ile Aletleri	609
Posta, Paketleme, Etiketleme, Ayırma, Sınıflandırma Makineleri	6
Matbaacılıkta Kullanılan Makine ve Aletler	73
Cihazlar ve Aletler Grubu	
Yıkama, Temizleme ve Ütüleme Cihazlar ve Araçları	55
Beslenme, Gıda ve Mutfak Cihazları ve Aletleri	233
Kurtarma Amaçlı Cihaz ve Aletler	1
Ölçüm, Tartı, Çizim Cihazları ve Aletleri	1.935
Tıbbi ve Büyolojik Amaçlı Kullanılan Cihaz ve Aletler	11.119
Araştırma ve Üretim Amaçlı Laboratuvar Cihazları ve Aletleri	4.501
Müzik Aletleri ve Aksesuarları	98
Spor Amaçlı Kullanılan Cihazlar ve Aletler	91
Döşeme ve Mefruşat Grubu	
Döşeme Demirbaşları	2.432
Temsil ve Tören Demirbaşları	1.336
Koruyucu Giysi ve Malzemeler	99
Seyahat, Muhafaza ve Taşıma Amaçlı Demirbaş Niteliğindeki Taşınırlar	41
Hastanede Kullanılan Demirbaş Niteliğindeki Taşınırlar	1.171
Büro Makineleri Grubu	
Bilgisayar ve Sunucular	3.491
Bilgisayar Çevre Birimleri	844
Teksir ve Çoğaltma Makineleri	71
Haberleşme Cihazları	1.280

Ses, Görüntü ve Sunum Cihazları	987
Aydınlatma Cihazları	40
Diğer Büro Makineleri ve Aletleri Gurubu	625
Mobilyalar Grubu	
Büro Mobilyaları	15.537
Misafirhane, Konaklama ve Barınma Amaçlı Mobilyalar	475
Kafeterya ve Yemekhane Mobilyaları	618
Bebek ve Çocuk Mobilyası ve Aksesuarı	35
Seminer ve Sunum Amaçlı Ürünler	416
Beslenme/Gıda ve Mutfak Demirbaşları Grubu	
Yemek Hazırlama Ekipmanları	120
Canlı Demirbaşlar Grubu	
Deney Amaçlı Canlı Hayvanlar	0
Tarihi veya Sanat Değeri Olan Demirbaşlar Grubu	
Tarihi veya Sanat Değeri Olan Demirbaşlar	1
Kitap, Belge, El Yazmaları ve Nadir Eserler	34
Mühür ve Mühür Baskıları	3
Kütüphane Demirbaşları Grubu	
Kütüphane Mobilyaları	36
Basılı Yayınlar	275
Görsel ve İşitsel Kaynaklar	56
Eğitim Demirbaşları Grubu	
Eğitim Mobilyaları ve Donanımları	5.499
Öğrenmeyi Kolaylaştırıcı Ekipmanlar	387
Derslik Süslemeleri	45
Spor Amaçlı Kullanılan Demirbaşlar Grubu	
Doğa Sporlarında Kullanılan Demirbaşlar	34
Salon Sporlarında Kullanılan Demirbaşlar	290
Saha Sporlarında Kullanılan Demirbaşlar	145
Diğer Spor Amaçlı Kullanılan Demirbaşlar	41
Güvenlik, Kontrol ve Tedbir Amaçlı Demirbaşlar Grubu	
Güvenlik Koruma Amaçlı Araçlar	40
Kontrol ve Güvenlik Sistemleri	113
Yangın Söndürme ve Tedbir Cihaz ve Araçları	405
Demirbaş Niteliğindeki Süs Eşyaları	
Vitrinde Sergilenen Eşyaları	1
Duvarda Sergilenen Süs Eşyaları	36
Diğer Demirbaşlar Grubu	
Seyyar Kulübe, Kabin, Büfe, Sandık ve Kafesler	112
Seyyar Tanklar ve Tüpler	5
Basılı Yayın Gurubu	
Yerli Yayınlar	60.589
Yabancı Yayınlar	12.507

4- İNSAN KAYNAKLARI

4.1 Akademik Personel Durumu

Üniversitemiz 2010 Yılı Akademik Personel Sayıları;

Kadro Unvanı	2010		
	Dolu	Boş	Toplam
Profesör	83	6	89
Doçent	91	16	107
Yardımcı Doçent	214	37	251
Öğretim Görevlisi	83	10	93
Okutman	58	2	60
Çevirici			0
Eğitim-Öğretim Planlamacısı			0
Araştırma Görevlisi	328	109	437
Uzman	17	4	21
Toplam	874	184	1058

Üniversitemizde Yükselen Öğretim Elemanı Sayısı;

UNVANI	SAYI
Profesör	20
Doçent	6
Öğretim Görevlisi	4
Okutman	7
Toplam	38

Üniversitemize Gelen Öğretim Elemanı Sayıları;

Unvanı	Naklen	Açıktan	Diğer	Toplam
Profesör	2	2	19	23
Doçent	2	1	28	31
Yardımcı Doçent	10	6	11	27
Öğretim Görevlisi	2	4	1	7
Okutman	---	8	---	8
Çevirici	---	---	---	---
Eğitim Öğretim Planlamacısı	---	---	---	---
Araştırma Görevlisi	11	23	---	34
Uzman	1	2		3
Toplam	28	46	59	133

Birimimizden Diğer Üniversiteler ile Diğer Kamu Kurum ve Kuruluşlarında Görevlendirilen Öğretim Elemanları

Unvanı	Bağlı Olduğu Bölüm	Görevlendirildiği Üniversite veya Kurum	2547 SK 38. Md	2547 SK 39. Md	Toplam
Profesör	İkt.ve İdr. Bil. Fak., Tıp Fak.	T.C.Merkez Bankası, Sağlık Bakanlığı	3	80	83
Doçent	İkt.ve İdr. Bil. Fak., Hukuk Fak.	Kamu Güvenliği Müst., BOTAŞ	2	53	71
Yrd. Doçent	Tıp, Hukuk, Fen-Edb. Fak.	Adli Tıp Kurumu. Genelkurmay Baş. EPDK, YÖK, Anayasa Mahk.	7	87	140
Öğretim Gör.	İkt.ve İdr. Bil. Fak.,	Kamu Güvenliği Müst.	1	10	24
Okutman	-	-	-	9	10
Çevirici	-	-	-	-	-
Eğitim Öğretim Planlamacısı	-	-	-	-	-
Araştırma Gör.	İ.İ.B.Fak.	T.B.M.M.	1	58	80
Uzman	Rektörlük	YÖK Başkanlığı	1	---	6
Toplam			15	297	312

Diğer Üniversitelerde Görevlendirilen Akademik Personel Bilgileri

Diğer Üniversitelerde Görevlendirilen Üniversitemiz Akademik Personeli (35. Madde Kapsamında)			
Unvan	Bağlı Olduğu Bölüm	Görevlendirildiği Üniversite	Sayı
Araştırma Görevlisi	Fen Edebiyat Fakültesi	Ankara Üni.(9) + Gazi Üni.(3) + Hacettepe Üni.(1) + Çukurova Üni.(1) + Sakarya Üni.(2) + ODTÜ (1)	17
Araştırma Görevlisi	Hukuk Fakültesi	Ankara Üni.(3) + Gazi Üni.(4) + Selçuk Üni.(6) + Marmara Üni.(1)	14
Araştırma Görevlisi	İktisadi İdari Bilimler Fakültesi	Gazi Üni.(5) + Sakarya Üni.(1) + İstanbul Üni.(2)	8
Araştırma Görevlisi	Mühendislik Fakültesi	Gazi Üni.(7)	7
Araştırma Görevlisi	Eğitim Fakültesi	Gazi Üni.(5) + Hacettepe Üni.(1)	6
Araştırma Görevlisi	Veteriner Fakültesi	Ankara Üni.(5) + Selçuk Üni.(1) + Adnan Menderes Üni. (1)	7
Araştırma Görevlisi	Beden Eğitimi ve Spor Yüksekokulu	Hacettepe Üniversitesi (1)	1
Toplam			60

4.2 İdari Personel Durumu

İdari Personel Sayıları

Hizmet Sınıfı	Dolu	Boş	Toplam
Genel İdare Hizmetleri Sınıfı	339	210	549
Sağlık Hizmetleri Sınıfı	76	57	133
Teknik Hizmetler Sınıfı	73	23	96
Avukatlık Hizmetleri Sınıfı	3	---	3
Yardımcı Hizmetler Sınıfı	120	29	149
Sözleşmeli Personel	98	70	168
Toplam	709	389	1.098

5- SUNULAN HİZMETLER

5.1 Eğitim Hizmetleri

2009-2010 Eğitim – öğretim yılında Üniversitemizde, 151 programda toplam 18.220 öğrenci, yaklaşık olarak %81 başarı oranı ile eğitim görmüş ve yıl sonunda toplam 3951 öğrencimiz diplomalarını hak ederek mezun olma başarısını göstermiştir.

2009-2010 Eğitim - Öğretim Yılı Üniversitemiz I. Öğretim Öğrenci Sayıları;

Birim Adı	I. Öğretim		
	Erkek	Kız	Toplam
FAKÜLTE	3.141	3.877	7.018
YÜKSEKOKUL	183	109	292
MESLEK YÜKSEKOKULU	2196	987	3.183
ENSTİTÜLER	679	379	1.058
Toplam	6.199	5.352	11.551

2009-2010 Eğitim - Öğretim Yılı Üniversitemiz II. Öğretim Öğrenci Sayıları;

Birim Adı	II. Öğretim		
	Erkek	Kız	Toplam
FAKÜLTE	2.223	2.325	4.548
YÜKSEKOKUL			0
MESLEK YÜKSEKOKULU	1578	427	2.005
ENSTİTÜLER			0
Toplam	3.801	2.752	6.553

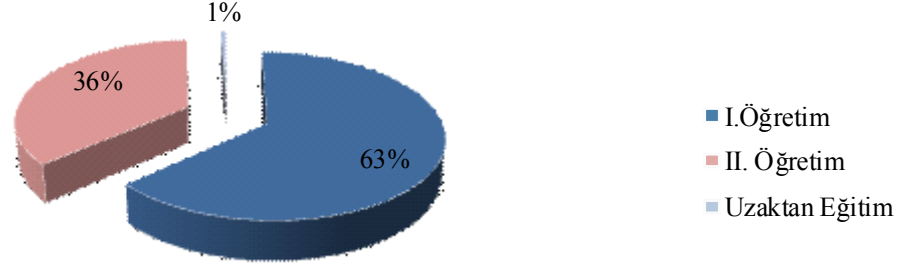
2009-2010 Eğitim - Öğretim Yılı Üniversitemiz Uzaktan Eğitim Öğrenci Sayıları;

Birim Adı	Uzaktan Eğitim		
	Erkek	Kız	Toplam
FAKÜLTE			0
YÜKSEKOKUL			0
MESLEK YÜKSEKOKULU	95	21	116
ENSTİTÜLER			0
Toplam	95	21	116

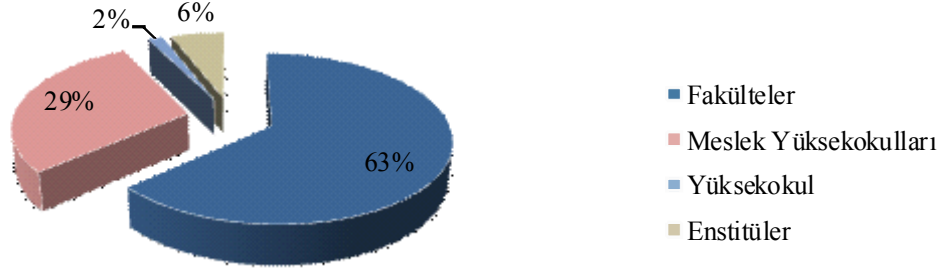
2009-2010 Eğitim - Öğretim Yılı Üniversitemiz Genel Öğrenci Sayıları;

Birim Adı	Genel Toplam		
	Erkek	Kız	Toplam
FAKÜLTE	5.364	6.202	11.566
YÜKSEKOKUL	183	109	292
MESLEK YÜKSEKOKULU	3.869	1.435	5.304
ENSTİTÜLER	679	379	1.058
Toplam	10.095	8.125	18.220

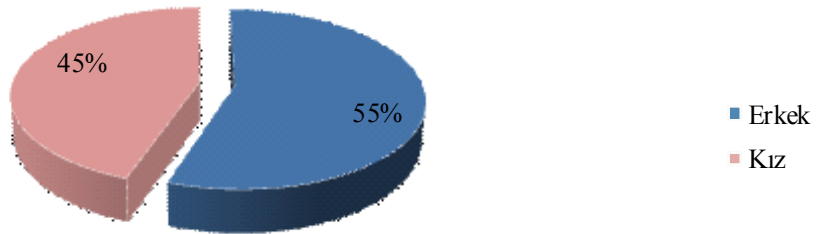
Öğrenim Türüne Göre 2010 Yılı Öğrenci Dağılım Oranı



Birimlere Göre 2010 Yılı Öğrenci Dağılım Oranı



Cinsiyetlerine Göre 2010 Yılı Öğrenci Dağılım Oranı



Üniversitemizde 2010 yılında eğitim-öğretim yapılan bölüm ve programlar;

BİRİMLER	Normal Öğretim	II. Öğretim
İktisadi ve İdari Bilimler Fakültesi	4	4
Mühendislik Fakültesi	5	4
Veteriner Fakültesi	1	-
Tıp Fakültesi	1	-
Eğitim Fakültesi	4	3
Diş Hekimliği Fakültesi	1	-
Fen-Edebiyat Fakültesi	10	9
Hukuk Fakültesi	1	1
Güzel Sanatlar Fakültesi	1	-
Sağlık Bilimleri Fakültesi	4	-
Beden Eğitimi ve Spor Yüksekokulu	2	-
Kırıkkale Meslek Yüksekokulu	20	16
Keskin Meslek Yüksekokulu	7	4
Hacılar Meslek Yüksekokulu	3	2
Adalet Meslek Yüksekokulu	-	-
Delice Meslek Yüksekokulu	2	-
Fen Bilimleri Enstitüsü	12	-
Sağlık Bilimleri Enstitüsü	12	-
Sosyal Bilimler Enstitüsü	18	-
TOPLAM	108	43
	151	

Yabancı Uyruklu Öğrenciler;

Birimin Adı	Yabancı Uyruklu Öğrencilerin Sayısı		
	Kız	Erkek	Toplam
Fakülteler	1		1
Yüksekokullar	-	-	-
Enstitüler	-		
Meslek Yüksekokulları	-	-	-
Toplam*	1		1

*AB Erasmus Kapsamında gelen öğrenci sayısı

5.2 İdari Hizmetler

5.2.1 Mali Hizmetler

Üniversitemiz Mali Hizmetler fonksiyonu 5018 sayılı kanunda tanımlanan harcama birimleri ve Strateji Geliştirme Daire Başkanlığımızca gerçekleştirmektedir.

5.2.1.1 Mali Konuda Yürütülen Genel İşlemler

Üniversitemizin 2010 Mali yılı bütçe ödeneği 91.998.000,00 TL olup, yıl içinde eklenen ödeneklerle toplam ödeneğimiz 108.911.022,00 TL olmuştur, 10.774 adet ödeme emri belgesi ve muhasebe işlem fişi kontrol edilerek say2000i sistemine girilmiş ve 105.867.298,46 TL ödenek kullanılmıştır.

2010 yılında Üniversitemiz Strateji Geliştirme Daire Başkanlığınca, 4734 ve 5018 sayılı kanunlar gereği Üniversitemizin tüm harcama birimlerinin 31 adet ihale dosyası incelenerek vize işlemi yapılmıştır. Ayrıca 7 adet akademik-idari kadro sözleşmeli personel, geçici işçi ve zam tazminatlara ait dosyalar incelenerek kontrol edilmiştir.

Maliye Bakanlığı Muhasebat Genel Müdürlüğünün 16 nolu Kişilerden Alacaklar Tebliği gereğince kişilerden alacakların takibi, tahsili ve terkinine ilişkin işlemler (istifa, emeklilik, göreve son verme, askerlik vb.) takip edilmiş 2010 yılı sonu itibarıyla 706.146,18 TL alacağı 2010 mali yılında tahsil edilmiş ve geri kalan 646.001,51 TL alacağımızın tahsili için gerekli yasal işlemler başlatılmıştır.

Başkanlığımızda 12.05.2010 tarihinde yürürlüğe giren ‘Kırıkkale Üniversitesi Ön Mali Kontrole İlişkin Usul ve Esaslar Yönergesi’ gereğince bütçe emaneti, emekli kesenekleri, yevmiye, avans, kredi, ay sonu ve yıl sonu hesapları, vergi borcu, beyannameler ile ödenek aktarma, yeni tertip açılması, ödenek gönderme belgesi vb. e-bütçe sisteminin işlemleri, maaş, işçi ücretleri, ek ders, fazla mesai, özlük haklarına ilişkin ödemeler ile yolluk, tedavi, elektrik, su, telefon, doğalgaz, tarifeye bağlı ödemeler, ilan ve sigorta giderleri mahkeme harç ve yargılama giderlerine ait ödeme emri belgelerinin doğrudan kontrol edilerek say2000i sistemine girilmesi, muhasebe kayıtlarının tutulması, yazışmalar ile banka vezne hizmetleri ve ödeme işlemleri ile Taşınır Mal Yönetmeliği gereğince Üniversitemiz birimlerinin 1.015 adet Taşınır İşlem Fişi girişleri yapılarak, 936 adet Taşınır İşlem Fişi çıkış kayıtları yapılmıştır.

5018 sayılı Kamu Mali Yönetim ve Kontrol Kanunu'nun ilgili maddeleri gereğince; ayrıntılı finansman programı, Üniversitemiz 2009 yılı idare faaliyet raporu, 2009 yılı yatırım izleme ve değerlendirme raporu, 2009 yılı kesin hesap kanun tasarısı, üçer aylık yatırım izleme raporları, hedef ve beklentiler raporu, Üniversitemiz 2011-2013 yılı bütçe teklifi ve yatırım bütçe teklifi hazırlanarak ilgili kurumlara gönderilmiştir.

5.2.1.2 Bütçe İşlemleri

5944 sayılı 2010 yılı Merkezi Yönetim Bütçe Kanunu 31.12.2009 tarih ve 1. mükerrer 27097 sayılı resmi gazete de yayımlanmış ve 01.01.2010 tarihinde uygulanmaya başlanmıştır.

Üniversitemiz 2010 yılı bütçesi 91.998.000 TL'dir. Bütçe tahmini hazırlandığı için yıl içinde sapmalar oluşması nedeniyle bütçe işlemlerine ihtiyaç duyulmuştur.

Bütçe uygulama sürecinin ana unsurlarını oluşturan ayrıntılı finansman programı, serbest bırakma, revize, ödenek ekleme ve ödenek aktarma gibi bütçe işlemleri, harcama birimlerinin ihtiyaç ve talepleri doğrultusunda yetki dahilinde Rektörlüğümüzce ve Maliye Bakanlığı'nca gerçekleştirilmiştir.

2010 Yılı Bütçe İşlemleri Tablosu;

Eko.	Açıklama	Aktarma (Kurum İçi)	Aktarma (Yedekten)	Ekleme (Finansman Fazlası + Bağış)	Revize	Tenkis	Toplam
01	Personel Giderleri	3	9	4	-	3	19
02	Sosyal Güv. Kurumlarına Devlet Primi Giderleri	1	9	-	-	1	10
03	Mal Ve Hizmet Alım Giderleri	3	22	34	9	3	71
05	Cari Transferler	5	1	-	-	5	6
06	Sermaye Giderleri	1	1	11	1	1	15
07	Sermaye Transferleri	5		-	-	5	5
TOPLAM		18	42	49	10	18	126

2010 Yılı Bütçe İşlem Sayıları

S.No	Ekonomik Sınıflandırmanın 2. Düzeyine Göre		İşlem Sayısı	Miktar
	Ek. Kod	Açıklama		
ÖDENEK AKTARMALARI				
Kurum İçi Aktarma				
1	1.1	Personel Giderleri	2	484.399
2	1.2	Personel Giderleri (Sözleşmeli Personel)	1	5.600
3	2.1	Sos. Güv. Kurum. Dev Primi Giderleri	1	21.001
4	3.5	Hizmet Alımları	2	1.180
5	3.7	Menkul Mal Bakım Onarım Giderleri	1	2.350
6	5.3	Kar Amacı Gütmeyen Kuruluşlara Yapılan Transferler	5	459.765
7	6.7	Gayrimenkul Büyük Onarım Giderleri	1	430.000
8	7.1	Yurtiçi Sermaye Transferleri	5	3.350.000
		Kurum İçi Aktarma Toplamı	18	4.754.295
Yedek Ödenek				
1	1.1	Personel Giderleri	8	2.265.000
2	1.2	Personel Giderleri (Sözleşmeli Personel)	1	25.000
3	2.1	Sos. Güv. Kurum. Dev Primi Giderleri	9	210.000
4	3.2	Tüketime Yönelik Mal ve Malzeme	4	658.000
5	3.3	Yolluklar	1	80.000
6	3.4	Görev Giderleri	1	180.000
7	3.5	Hizmet Alımları	4	469.500
8	3.7	Menkul Mal Bakım Onarım Giderleri	4	177.500
9	3.9	Tedavi ve Cenaze Giderleri	8	595.000
10	5.2	Hazine Yardımları	1	2.418.000
11	6.5	Gayrimenkul Sermaye Üretim Giderleri	1	3.000.000
		Yedekten Aktarma Toplamı	42	10.078.000
ÖDENEK AKTARMALARI GENEL TOPLAM			60	14.832.295
ÖDENEK EKLEMELERİ				
Likit Karşılığı Ödenek Kaydı				
1	1.1	Personel Giderleri	2	754.774
2	3.2	Tüketime Yönelik Mal ve Malzeme	9	650.000
3	3.3	Yolluklar	4	150.800
4	3.5	Hizmet Alımları	3	75.000
5	3.7	Menkul Mal Bakım Onarım Giderleri	7	377.505
6	3.8	Gayrimenkul Mal Bakım Onarım Giderleri	7	200.546
7	3.9	Tedavi ve Cenaze Giderleri	2	460.000
8	6.1	Mamul Alımları	6	1.631.000
9	6.5	Gayrimenkul Sermaye Üretim Giderleri	2	1.750.000
10	6.6	Menkul Malların Büyük Onarım Giderleri	3	773.000
		Likit Kaydı Toplamı	45	6.822.625,00
Alınan Bağış ve Yardımlar Karşılığı Ödenek Kaydı				
1	1.5	Personel Giderleri	2	9.066
2	3.3	Yolluklar	1	2.005
3	3.5	Hizmet Alımları	1	1.325
		Likit Kaydı Toplamı	4	12.396,00
ÖDENEK EKLEMELERİ GENEL TOPLAM			49	6.835.021,00

5.3 Sağlık-Kültür-Spor Hizmetleri

5.3.1 Sağlık Hizmetleri

Üniversitemiz Mediko-Sosyal polikliniklerinde 2010 yılında 1607 öğrencinin, gerekli tedavileri yapılmış sevki gerekenler ilgili sağlık kuruluşlarına sevk edilmiştir. Ayrıca 32 hasta dış hekimi tarafından muayene edilmiş sevki gerekenler ilgili sağlık kuruluşlarına sevk edilmişlerdir. 2010 yılında sağlık gideri olarak hastane ve ilaç bedeli olmak üzere 95.314,00-TL harcanmıştır.

Kırıkkale Üniversitesi Tıp Fakültesi, 2010 yılı itibariyle 35 anabilim dalında, 35 profesör, 27 doçent, 44 yardımcı doçent, 134 araştırma görevlisi ve 2 uzman personeli ile eğitim hizmeti yanında sağlık hizmetlerini de yürütmüş olup, tabloda sağlık hizmetlerine ilişkin veriler görülmektedir.

HİZMETLER	Yatak Sayısı	Hasta Sayısı	Tetkik Sayısı
Acil Servis Hizmetleri	6	17.229	13.058
Klinik Yoğun Bakım	24	228	221.633
Klinik	126	9.231	
Ameliyat Sayısı		655	
Poliklinik Hastası Sayısı		149.787	
Laboratuvar Hizmetleri			826.606
Radyoloji Ünitesi Hizmetleri		25.000	
Toplam	156	202.130	1.061.297

5.3.2 Kültür Hizmetleri

2010 yılında kültür hizmetlerimiz bir önceki yıla oranla büyük bir artış göstermiştir.

- ✓ Öğrenci ve misafir olarak yaklaşık 10.000 kişinin katılımıyla gerçekleştirilen bahar şenlikleri 3 gün devam etmiş olup şenliklerimize, programlara davet edilen ve gösteri sunan öğrencilerin tüm giderleri Üniversitemiz tarafından karşılanmıştır.
- ✓ Üniversitemizi temsilen 1 öğrencimiz 16-18 nisan 2010 tarihleri arasında haliç üniversitesi sağlık bilimleri yüksekokulu tarafından düzenlenen fizyoterapi öğrenci platformu kongresine katılmış, yol ve konaklama giderleri üniversitemizde karşılanmıştır.
- ✓ Üniversitemizi temsilen 2 öğrencimiz Ege Üniversitesi ev sahipliğinde 01-04 nisan 2010 tarihleri arasında ege üniversitesi 25. Üniversiteler Bahar Kupası Satranç Birinciliği Turnuvasına katılmış yol giderleri üniversitemizde karşılanmıştır.
- ✓ Üniversitemizi temsilen 1 öğrencimiz Çanakkale Deniz Zaferinin 95. Yıldönümü kutlamalarına katılmış yol ve konaklama giderleri üniversitemizde karşılanmıştır.
- ✓ Üniversitemizi temsilen 2 öğrencimiz 17-19 Mart 2010 tarihleri arası Ankara ilinde Ulusal Öğrenci Konseyi Başkanlığı Genel Kurul Toplantısına katılmış giderleri Üniversitemizde karşılanmıştır
- ✓ Üniversitemizi temsilen 3 öğrencimizin 26-28 Şubat 2010 tarihleri arası konya Selçuk Üniversitesinde düzenlenen Bilgisayar Mühendisleri Öğrenci Kongresine katılmış yol giderleri Üniversitemizde karşılanmıştır.
- ✓ Üniversitemizi temsilen 2 öğrencimiz 14–16 Mayıs 2010 tarihleri arası Düzce Üniversitesi Tıp Fakültesi tarafından düzenlenen I. Ulusal Multidisipliner Tıp Öğrenci Kongresine katılmış, yol giderleri Üniversitemizde karşılanmıştır.
- ✓ Üniversitemizi temsilen 10 öğrencimiz 28-30 Mayıs 2010 tarihleri arası Kocaeli Üniversitesi tarafından düzenlenen I. Uluslararası İlişkiler Öğrenci Kongresine katılmış ve yevmiye yol giderleri Üniversitemizde karşılanmıştır
- ✓ Üniversitemizi temsilen 3 öğrencimiz 23-26 Haziran 2010 Tarihlerinde İstanbul Teknik Üniversitesinde düzenlenen 7. Üniversitelerarası Lojistik Vaka Yarışmasına katılmış ve yevmiye yol giderleri Üniversitemizde karşılanmıştır.

- ✓ Üniversitemizi temsilen 3 öğrencimiz: 30 Haziran–2 Temmuz 2010 tarihleri arasında İstanbul Sabancı Üniversitesi tarafından organize edilen Yöneyem Aştırması Ve Endüstri Mühendisliği Kongresine katılmış ve yevmiye yol giderleri üniversitemizce karşılanmıştır.
- ✓ Üniversitemizi temsilen 4 öğrencimiz 30 Nisan–2 Mayıs 2010 tarihleri arasında Ankara Üniversitesi Tıp Fakültesi tarafından düzenlenen 3. Ulusal Genel Tıp Öğrenci Kongresine katılmış ve yevmiye yol giderleri Üniversitemizce karşılanmıştır.
- ✓ Üniversitemizi temsilen 1 öğrencimiz, 06–10 Temmuz 2010 tarihleri arasında İstanbul Boğaziçi Üniversitesince düzenlenecek olan Ulusal Fizik Öğrencileri Konferansına katılmış ve yevmiye yol giderleri üniversitemizce karşılanmıştır
- ✓ Üniversitemizi temsilen 1 öğrencimiz: 2010/2011 dönemi çalışmalarının planlanması amacıyla Yök Ulusal Öğrenci Konseyi Başkanlığı Genel Kurul Toplantısı için Erzurum Atatürk Üniversitesi ev sahipliğinde 15-17 Ekim 2010 tarihleri arasındaki toplantıya katılmış, yevmiye ve yol giderleri Üniversitemizce karşılanmıştır.
- ✓ Üniversitemizi temsilen 4 öğrencimiz 15-17 Ekim 2010 tarihleri arasında Dokuz Eylül Üniversitesi Bilimsel Araştırma Topluluğu tarafından düzenlenen DEÜTF II. Bilim Şenliği'ne katılmış yevmiye ve yol giderleri üniversitemizce karşılanmıştır.
- ✓ Üniversitemizi temsilen 27 öğrencimiz 1–2 Mayıs 2010 tarihleri arası Uludağ Üniversitesince organize edilen robot yarışmasına katılmış öğrencilerimizin yol ve yevmiye bedeli üniversitemizce karşılanmıştır.
- ✓ 15 Mayıs 2010 tarihinde Üniversitemizi Tarih bölümünden 45 öğrencimiz bilgilerini artırmak amacıyla Çanakkale iline bilimsel gezi düzenlemiş tüm giderleri Üniversitemizce karşılanmıştır
- ✓ Üniversitemizi temsilen 4 öğrencimiz 18-20 Nisan 2010 tarihleri arası 8.TÜRKMİC Genel Kuruluna öğrencilerimiz katılmış olup tüm giderleri üniversitemizce karşılanmıştır.

- ✓ Üniversitemiz Fen-Edebiyat Fakültesi tarih bölümü 4. sınıfından 88 öğrencimiz bilgilerini pekiştirmek amacıyla Çanakkale iline bilimsel teknik gezi düzenlenmiş giderleri Üniversitemizce karşılanmıştır.
- ✓ 17-18 Nisan 2010 tarihleri arasında İstanbul Sabancı Üniversitesinde düzenlenen eğitimde İyi Örnekler Konferansına katılan Eğitim Fakültesi Fen Bilgisi Anabilim Dalı Öğrencilerinin giderleri Üniversitemizce karşılanmıştır.
- ✓ 24-25 Nisan 2010 tarihleri arasında yapılan, Yükseköğretim Kurumları Ulusal Öğrenci Konseyi Başkanlığı, Başbakanlık ve Genelkurmay Başkanlığının organize ettiği 57. Alay Şehitlerini Anma Etkinliği ve 57. Alay Sancağı Devir Teslim Töreni'ne katılan 132 öğrencimizin tüm giderleri Üniversitemizce karşılanmıştır.
- ✓ 19-21 Mart 2010 tarihleri arasında Samsun 19 Mayıs Üniversitesi tarafından düzenlenmiş olan 3. Ulusal Tıp Öğrenci Konseyi toplantısına katılan 3 öğrencimizin tüm giderleri Üniversitemizce karşılanmıştır.
- ✓ 11-12 Mart 2010 tarihleri arası Ege Üniversitesince düzenlenen 4. Engelsiz Üniversiteler Çalıştayına, Zorlu Yaşayanlar Komisyonu Üyeleri katılmış tüm giderleri Üniversitemizce karşılanmıştır.
- ✓ Üniversitemiz öğrenci konseyinin organizatörlüğünde 19 Mayıs 2010 tarihinde Atatürk'ü Anma ve Spor Bayramı için Samsun da organize edilen yürüyüşe katılan 44 öğrencimizin tüm giderleri Üniversitemizce karşılanmıştır.
- ✓ Üniversitemiz Kırıkkale Meslek Yüksek Okulu El Sanatları Bölümünden 44 öğrencimizin bilgilerini geliştirmesi amacıyla 31 Mayıs 2010 tarihinde Nevşehir iline düzenlenen teknik gezinin tüm giderleri Üniversitemizce karşılanmıştır.
- ✓ 04-05 Mayıs 2010 tarihlerinde Konya Dedeman Hotel Kongre Merkezinde İş Sağlığı ve Güvenliği Haftasına katılan Hacılar Meslek Yüksek Okulundan 27 öğrencimizin tüm giderleri Üniversitemizce karşılanmıştır.

Öğrenci Topluluklarımız;

	Topluluk İsmi	Sorumlu Koordinatör
1	Adalet Kulübü Topluluğu	Yrd. Doç. Dr. Ali İhsan ERDAĞ
2	Akademik Araştırmalar Topluluğu	Yrd. Doç. Dr. Haluk ÖZDEMİR
3	Anadolu Kültür Topluluğu	Doç. Dr. Ediz POLAT
4	Atatürkçü Düşünce Topluluğu	Yrd. Doç. Dr. Rafet METİN
5	Bilgisayar Mühendisliği Topluluğu	Yrd. Doç. Dr. Necattin BARIŞCI
6	Bilim ve Sanat Topluluğu	Prof. Dr. İbrahim ŞAHİN
7	Çevre ve Biyoloji Topluluğu	Yrd. Doç. Dr. Nahit PAMUKOĞLU
8	Çocuk Dostları Kulübü Topluluğu	Prof. Dr. Selda Hizal BÜLBÜL
9	Dağcılık ve Doğa Sporları Topluluğu	Okt. Hakan YAPICI
10	Delice MYO Refleks Topluluğu	Yrd. Doç. Dr. Serkan ARAT
11	Diplomasi Topluluğu	Doç. Dr. Hüseyin EMİROĞLU
12	Diş Hekimleri Topluluğu	Yrd. Doç. Dr. Murat ÇAĞLAROĞLU
13	Elektrik-Elektronik Topluluğu	Doç. Dr. Ediz POLAT
14	Endüstri Mühendisliği Topluluğu	Yrd. Doç. Dr. A.Kürşat TÜRKER
15	Fotoğrafçılık Topluluğu	Doç. Dr. Oğuz KUL
16	Fransızca Konuşma Topluluğu	Yrd. Doç. Dr. Duran İÇEL
17	Genç Girişimciler Topluluğu	Yrd. Doç. Dr. Cemal FEDAYİ
18	Genç Tema Topluluğu	Yrd. Doç. Dr. Tarık DANIŞMAN
19	Görsel İletişim Topluluğu	Öğr. Gör. Osman ÇAYDERE
20	Güzel Sanatlar Fak. Folklor Topluluğu	Yrd. Doç. Dr. Hamit ÖNAL
21	İkt. ve İdari Bil. ve Hukuk Topluluğu	Prof. Dr. Mahmut ÖZDEMİR
22	İktisat Topluluğu	Prof. Dr. Mustafa ACAR
23	İletişim Kültür ve Sanat Topluluğu	Yrd. Doç. Dr. Aygen ÇAKMAK
24	İnsan Hakları ve Araştırma Topluluğu	Yrd. Doç. Dr. Adnan KÜÇÜK
25	İnşaat Mühendisliği Topluluğu	Doç. Dr. Osman YILDIZ
26	İnteraktif ve Sosyalleşme Topluluğu	Yrd. Doç. Dr. Refik YASLIKAYA
27	İş Sağlığı ve Güvenliği Topluluğu	Yrd. Doç. Dr. H.Murat ÜNVER
28	İş ve Kariyer Topluluğu	Yrd. Doç. Dr. Adnan AKIN
29	İşletme Topluluğu	Yrd. Doç. Dr. İsmail GÖKDENİZ
30	Kişisel Gelişim ve Kar. Planlama Topluluğu	Prof. Dr. A.Arzu YİĞİT
31	Makine Mühendisliği Topluluğu	Yrd. Doç. Dr. Hakan ASLAN
32	Mekatronik Topluluğu	Yrd. Doç. Dr. H.Murat ÜNVER
33	Motor Sporları Topluluğu	Yrd. Doç. Dr. Cihat KARTAL
34	Nanoteknoloji Topluluğu	Doç. Dr. Sedat AĞAN
35	Neyzenler Topluluğu	Dr. Hanifi ASLAN
36	Öğrenci Kimyası Topluluğu	Prof. Dr. Mustafa ÖZÇİMDER
37	Resim Sevenler Topluluğu	Okt. Selda Pehlivanlı AKGÜN
38	Sağlık Bilimleri Topluluğu	Yrd. Doç. Dr. Gülsüm ÇAMURDUYAN
39	Sağlık Kulübü Topluluğu	Doç. Dr. Türksel DÜLGERGİL
40	Sağlık Yönetimi Topluluğu	Yrd. Doç. Dr. Ali YILMAZ
41	Satranç Topluluğu	Yrd. Doç. Dr. H. Ceyhun MACUN

42	Siyaset Bilimi ve Kamu Yönetimi Topluluğu	Doç. Dr. Kudret BÜLBÜL
43	Sosyal Araştırmalar Topluluğu	Yrd. Doç. Dr. Sıtkı YILDIZ
44	Sportif Havacılık Topluluğu	Yrd. Doç. Dr. İsmail GÖKDENİZ
45	Şarkiyat Topluluğu	Doç. Dr. Muhammet HEKİMOĞLU
46	Tarih Topluluğu	Yrd. Doç. Dr. Bayram SOY
47	Tıp Fak. Bilm. Araş.ve Bilim Akt. Topluluğu	Yrd. Doç. Dr. Tutku SOYER
48	Tiyatro Topluluğu	Okt. Muhsin KILIÇ
49	Toplum Gönüllüleri Topluluğu	Yrd. Doç. Dr. Özkan DURU
50	Trabzon Sporlular Topluluğu	Okt. Y.Kürşat GÜLDAL
51	Türk Halk Dansları Topluluğu	Okt. Muhsin KILIÇ
52	Türkçe Topluluğu	Yrd. Doç. Dr. Mesiha TOSUNOĞLU
53	Ultra aslan Topluluğu	Yrd. Doç. Dr. H.Ceyhun MACUN
54	Uluslararası İliksiler Topluluğu	Yrd. Doç. Dr. Şenol KANTARCI
55	Üniversiteli Beşiktaşlılar Topluluğu	Doç. Dr. Kader YILDIZ
56	Üniversiteli Fenerbahçeliler Topluluğu	Yrd. Doç. Dr. Ertuğrul ÇAM
57	Veteriner Fak. Bilimsel Arş. Topluluğu	Doç. Dr. Siyami KARAHAN
58	Veteriner Fakültesi Topluluğu	Doç. Dr. Dinçer YILDIZ
59	Zorlu Yasayanlar Topluluğu	Yrd. Doç. Dr. Rafet METİN

5.3.3 Spor Hizmetleri

Kırıkkale Üniversitesi Sağlık Kültür Spor Dairesi Başkanlığının katkılarıyla 2009/2010 öğretim yılı içerisinde öğrenci ve personelin boş zamanlarını değerlendirmek amacıyla sportif etkinlikler düzenlenmiş olup, ayrıca Üniversite Sporları Federasyonunca organize edilen sportif etkinlikler düzenlenmiştir.

- ✓ Üniversitemizde, öğrenci ve personel arasında futbol, basketbol, masa tenisi, kros ve tenis branşlarında müsabakalar düzenlenmiştir.
- ✓ 24-26 Mart 2010 tarihleri arası Tokat ilinde organize edilen Badminton Türkiye Şampiyonası müsabakalarına katılan kafitemizin beslenme konaklama ve ulaşım giderleri Üniversitemizde karşılanmıştır.
- ✓ 29 Mart - 1 Nisan 2010 tarihleri arası Kütahya ilinde organize edilen Muay Thai Türkiye Şampiyonasına katılan kafitemizin beslenme konaklama ve ulaşım giderleri Üniversitemizde karşılanmıştır.
- ✓ 30 Mart - 3 Nisan 2010 tarihleri arası Konya ilinde organize edilen Futbol 1 Lig terfi müsabakalarına katılan kafitemizin beslenme konaklama ve ulaşım giderleri Üniversitemizde karşılanmıştır.

- ✓ 25-28 Mart 2010 tarihleri arası Ordu ilinde Tekvando müsabakalarına katılan kabilemizin beslenme konaklama ve ulaşım giderleri Üniversitemizce karşılanmıştır.
- ✓ 1-4 Nisan 2010 tarihleri arası Erzincan ilinde Karate Türkiye Şampiyonasına katılan kabilemizin beslenme konaklama ve ulaşım giderleri Üniversitemizce karşılanmıştır.
- ✓ 22-25 Nisan 2010 tarihleri arası Çorum ilinde düzenlenen Güreş Türkiye Şampiyonası müsabakalarına katılan kabilemizin beslenme konaklama ve ulaşım giderleri Üniversitemizce karşılanmıştır.
- ✓ Mayıs 2010 tarihleri arası Denizli ilinde Atletizm Türkiye Şampiyonasına katılan kabilemizin beslenme konaklama ve ulaşım giderleri Üniversitemizce karşılanmıştır.

5.3.4 Öğrenci ve Personel Hizmetleri

Öğrencilerimizin kayıt, kabul, ders durumları, mezuniyet, kimlik, burs, mezunların izlenmesi, öğrenci programı vb. hizmetler Öğrenci İşleri Dairesi Başkanlığınca verilmiştir.

Üniversitemiz akademik, idari, sözleşmeli personelin kadro, atama, özlük, hizmet içi eğitim, yurtiçi yurtdışı görevlendirmeler vb. hizmetler ile personel otomasyon programı iş ve işlemleri Personel Dairesi Başkanlığınca yürütülmektedir.

5.3.5 Kütüphane Hizmetleri

Kütüphane koleksiyonumuz 2010 yılı sonu itibariyle 74.564 adettir. Bunun; 60.859 adedi Türkçe, 12.507 adedi yabancı dillerdedir. 1.198 adet ise kitap dışı materyal bulunmaktadır.

İsteyen okuyucularımıza, kütüphane dışında kullanılmak üzere belli kurallar çerçevesinde ödünç kitap verilmektedir. Üniversitemiz kütüphanesinde bulunmayıp da diğer üniversite kütüphanelerinde bulunan kaynaklar, kütüphaneler arası ödünç verme sistemi ile (2010 yılında 129 kitap) ödünç verme birimimizden alınan formlar aracılığıyla okuyucumuz kaynağın bulunduğu kütüphaneye giderek ödünç almıştır. Ayrıca; kütüphaneler arası işbirliği takip sistemi (KİTS) kanalı ile (5 kitap) kargo bedeli kullanıcı tarafından ödenmek koşuluyla diğer üniversite kütüphanelerinden getirilerek yararlanması sağlanmıştır. 2010 yılı içerisinde 44.293 adet kitap ödünç olarak okuyucuya verilmiş, gerekli takibat yapılmıştır. Yıl içerisinde kütüphaneden yararlanma sayısı ise yaklaşık 78.000 olarak gerçekleşmiştir.

Üniversitemiz birimleri ve kütüphanemizin ihtiyaçları doğrultusunda, yıl içerisinde koleksiyona kazandırılmak amacı ile talep edilen kitap, süreli yayın ve diğer materyalin temini, bütçe imkanlarımız dikkate alınarak giderilmeye çalışılmıştır. Kütüphanemizde bulunan 67.621 adet kitaba ilaveten 2010 yılı içerisinde 5.746 kitap koleksiyona ilave edilmiştir.

Üniversitemiz birimlerinde yapılan yüksek lisans ve doktora tezleri, öğretim elemanları ve öğrencilerimizin elektronik ortamda yararlanabilmeleri için, Yükseköğretim Kurulu Yayın ve Dokümantasyon Dairesi Başkanlığı'ndan alınarak tez arşivi oluşturma çalışmaları başlamıştır. Bu çalışma bittiğinde, kütüphanemiz web sayfası tezler bölümünden tarama yapılarak, tezlerden elektronik ortamda da yararlanılabilecektir. Kütüphanemiz 2010 yılı içinde eğitim ve öğretimin kalitesini uluslararası standartlara ulaştırmada vazgeçilmez öneme sahip mevcut 27 adet veri tabanına (elektronik yayın) ek olarak 4 veri tabanının daha aboneliğini yaparak toplam 31 adet veri tabanı hizmete sunmuştur.

Kütüphanemiz Veri Tabanları;	
1	Anatomy Tv
2	Cambridge University Press Online
3	Cochrane Library
4	Dentistry & Oral Sciences Source
5	Ebrary Elektronik Kitap Veri Tabanı
6	Ebrary Online Sheet Music
7	Ebsco Education Research Complete
8	Ebsco Literary Reference Center
9	Ebsco Medline With Full Text
10	Ebsco Socindex With Full Text
11	Ebsco Sportdiscus With Full Text
12	Elsevier E-Book
13	Hiperkitap
14	Institute Of Physics (Iop)
15	Jstor (As I-I) – (Business – Business I) – (Ecology & Botany)
16	Kazancı Mevzuat, İctihat Programı
17	Knovel (Mühendislik Elektronik Kitap Paketi)
18	Lexisnexis
19	Mathscinet
20	Md Consult (Tıp Veri Tabanı)
21	Oxford Music Online (Grove Music Online)
22	Oxford University Pres
23	Proquest Dissertations & Theses: Full Text
24	Proquest Hospital Collection
25	Recht
26	Royal Society Of Chemistry (Rsc)
27	Sage Journals Online
28	Science Online (Aaas)
29	Springerlink
30	Springer Engineering E-Book (Mühendislik Elektronik Kitap Paketi)
31	Wiley Interscience – Blackwell

Ayrıca ULAKBİM aracılığı ile toplam 11 adet veri tabanına ücretsiz erişim sağlanmıştır. Bu veri tabanları ise;

1	Bmj Online Journals
2	Cab Abstract
3	Ebscohost
4	Academic Search Complete + Business Source Complete
5	Book Index With Reviews
6	Dynamed
7	Ieee/Iee
8	Ovid-Lww
9	Science Direct
10	Taylor And Francis
11	Web Of Science (Wos) - Jcr (Journal Citation Reports)

Bunlara ek olarak 2010 yılı içerisinde 6 adet elektronik dergi satın alınmıştır. Bunlar;

1	Journal Of Animal Science
2	Journal Of The American Animal Hospital Association
3	Journal Of The American Veterinary Medical Association
4	Journal Of Endodontics
5	Professional Animal Scientist
6	Poultry Science

Bu elektronik yayınlara onelog uzaktan erişim sistemi aracılığıyla kampus dışından ulaşım imkanı sağlanmıştır. Ayrıca; öğretim elemanları ve öğrencilerin tüm veri tabanlarımıza tek arama motoru ile erişimini sağlamak amacıyla Serial Solution (federe arama motoru) aboneliği yenilenmiştir.

5.3.6 Güvenlik Hizmetleri

Üniversitemiz güvenlik hizmetleri İdari ve Mali İşler Dairesi Başkanlığı sorumluluğunda kadrolu ve özel güvenlik (40 kişi/ay) elemanlarınca yürütülmektedir. Güvenlik Teşkilatımız, Üniversitemiz kampus alanı ve diğer bağlı birimlerinde güvenlik kamerası, el dedektörü ve diğer yardımcı ekipmanla 24 saat devamlı suretle görev yapmaktadır.

Üniversitemiz ve bağlı birimlerine ait “Sabotajlara Karşı Koruma Planları” ve sivil savunma servislerinde görevli personelin güncelleştirilmesi yapılarak her an göreve hazır olmaları sağlanmıştır.

5.2.7 İnternet Hizmetleri

Üniversitemizde, eğitim ve araştırma faaliyetlerine yönelik olarak bilgisayar hizmetinin, iletişim altyapısının (bilgisayar ağı), idari birimlerin bilgisayar yazılım ve kullanım desteğinin, öğrencilere ve öğretim elemanlarına bilgisayar kullanım olanağının sağlanması işlemleri Bilgi İşlem Dairesi Başkanlığınca yürütülmektedir.

2010 Yılı Faaliyetleri;

- ✓ Üniversitemizdeki tüm masa üstü bilgisayarların bir yıllık lisanslı, uzaktan yönetilebilir antivirüs programının lisans süresi bir yıl daha uzatılarak tüm kullanıcıların hizmetine sunulmuştur.
- ✓ Üniversitemiz internet kullanıcıları için ULAKBİM ile olan bağlantısı 55 Mbit/bps’den 80 Mbit/bps’ye yükseltilmiştir.
- ✓ Üniversitemiz Merkez Kütüphanesinde öğrencilerin kullanımına sunulmuş olan 20 adet bilgisayara 30 adet daha ilave edilerek 50 adede çıkarılmıştır.
- ✓ Merkez Yerleşkedeki birimlerin internet bağlantısını sağlayan eski sistem ağ anahtarları (26 Adet) yeni teknoloji ağ anahtarları ile değiştirilerek daha sağlıklı çalışan internet altyapısı oluşturulmuştur.
- ✓ İdari ve Akademik Personelin kullanımı için alınmış olan masaüstü bilgisayarlar kontrol edilerek kullanıma hazır hale getirilmiştir.
- ✓ Tıp Fakültesi (Eski Rektörlük Binası), Dış Hekimliği Fakültesi ve Delice Meslek Yüksekokulu’nun merkezi internet bağlantısı metro 5 Mbit/bps’e yükseltilmiştir.
- ✓ Keskin Meslek Yüksekokulu’nun merkezle olan bağlantısı metro 10 Mbit/bps’e yükseltilmiştir.
- ✓ Kırıkkale Meslek Yüksekokulu, Veteriner Fakültesi, Yapı İşleri ve Teknik Daire Başkanlığının merkez ile bağlantısını sağlayan fiber kablo altyapısı yenilenme çalışmaları devam etmektedir.
- ✓ Yıl içerisinde teknik servisimize hizmet talep başvurusu formu ile yapılan bilgisayar ve çevre üniteleri (yazıcı, tarayıcı, monitör vb.) sorunlarına gerekli müdahaleler yapılmıştır.

5.2.8 Temizlik Hizmetleri

2010 yılına ait Üniversitemiz temizlik hizmet alımı ihalesi 2009 yılı sonu itibari ile yapılmıştır. Fakülte, Enstitü ve Yüksekokulların hizmet binaları ile derslik, amfi, laboratuvar vb. ünitelerin temizlik ve bakım hizmetleri (120 kişi/ay) hizmet alımı şeklinde yürütülmektedir.

Temizlik hizmeti giderlerinin tamamı Üniversitemiz öz gelir ve hazine yardımlarından sağlanan bütçe ödeneklerinden karşılanmıştır.

5.2.9.Beslenme Hizmetleri

Üniversitemize ait sekiz ayrı yerde bulunan yemekhanelerde toplam 230.729 öğrenci, 28.101 akademik ve idari personele özel firma kanalıyla yemek hizmeti verilmiş, karşılığında 306.929,70-TL tahsil edilmiş, buna mukabil yüklenici firmaya 1.076.932,30-TL yemek bedeli ödenmiştir. Ayrıca Dairemiz Başkanlığınca özel yüklenici firmalar tarafından 11 ayrı Fakülte ve Yüksekokul binasındaki kantin ve fotokopi merkezlerinde öğrenci ve personele hizmet verilmektedir.

6- YÖNETİM VE İÇ KONTROL SİSTEMİ

5018 sayılı Kanununun 55, 56, 57,58 inci maddeleri ve “İç Kontrol ve Ön Mali Kontrole İlişkin Usul ve Esaslar” yönetmeliğine göre Üniversitemizde iç kontrol ve ön mali kontrol yapılmaktadır.

Bu Yönetmelikte;

“İç Kontrol: İdarenin amaçlarına, belirlenmiş politikalara ve mevzuata uygun olarak faaliyetlerin etkili, ekonomik ve verimli bir şekilde yürütülmesini, varlık ve kaynakların korunmasını, muhasebe kayıtlarının doğru ve tam olarak tutulmasını, malî bilgi ve yönetim bilgisinin zamanında ve güvenilir olarak üretilmesini sağlamak üzere idare tarafından oluşturulan organizasyon, yöntem, süreç ile iç denetimi kapsayan malî ve diğer kontroller bütünü,” olarak;

“Ön Malî Kontrol: İdarelerin gelir, gider, varlık ve yükümlülüklerine ilişkin malî karar ve işlemlerinin; idarenin bütçesi, bütçe tertibi, kullanılabilir ödenek tutarı, harcama programı, finansman programı, merkezi yönetim bütçe kanunu ve diğer malî mevzuat hükümlerine uygunluğu ve kaynakların etkili, ekonomik ve verimli bir şekilde kullanılması yönlerinden yapılan kontrolünü ” kapsar şeklinde tanımlanmıştır.

-İç Kontrole İlişkin Yetki ve Sorumluluklar;

Mali Hizmetler Birimi(Strateji Geliştirme Daire Başkanlığı) iç kontrol sisteminin kurulması, standartların uygulanması ve geliştirmesi konularında çalışmalar yapmakta ve ön mali kontrol faaliyetini yürütmektedir.

Muhasebe Yetkilisi, muhasebe kayıtlarının usulüne ve standartlara uygun, saydam ve erişilebilir bir şekilde tutulmasından sorumlu olup, görevini bu şekilde yerine getirmektedir.

-Ön Mali Kontrolün Kapsamı

Ön mali kontrol, harcama birimleri tarafından yapılan kontroller ile Mali Hizmetler Birimi(Strateji Geliştirme Daire Başkanlığı) tarafından yapılan kontrollerden oluşmaktadır.

Ön Mali Kontrol görevi, yönetim sorumluluğu çerçevesinde harcama birimleri ve Mali Hizmetler Birimi(Strateji Geliştirme Daire Başkanlığı) tarafından yerine getirilmektedir. Mali karar ve işlemin uygun görülmesi halinde dayanak belgenin üzerine “ Kontrol Edilmiş ve Uygun Görülmüştür” şerhi düşülmektedir veya yazılı görüş düzenlenmektedir.

Mali Hizmetler Birimi(Strateji Geliştirme Daire Başkanlığı) tarafından yapılacak ön mali kontrol; iç kontrol ve ön mali kontrole ilişkin usul ve esaslarda belirtilen kontroller ile Rektörlük Makamından alınan onay çerçevesinde bu birim tarafından yapılması öngörülen kontrollerden meydana gelmektedir.

Gelir gider varlık ve yükümlülüklerle ilişkin mali karar ve işlemler, harcama birimleri ve Mali Hizmetler Birimi(Strateji Geliştirme Daire Başkanlığı) tarafından idarinin bütçesi, bütçe tertibi, kullanılabilir ödenek tutarı, ayrıntılı harcama veya finansman programları, merkezi yönetim bütçe kanunu ve diğer mevzuat hükümlerine uygunluk yönlerinden kontrol edilmektedir. Mali karar ve işlemler harcama birimi tarafından kaynakların etkili, ekonomik ve verimli bir şekilde kullanılması açısından da kontrol edilmektedir.

Üniversitemizin, ihale kanunlarına tabi olsun veya olmasın, harcamayı gerektirecek taahhüt evrakı ve sözleşme tasarılarından, tutarı 4734 Sayılı Kamu İhale Kanunu'nun 21/f bendinde belirtilen tutara eşit veya üzerinde mal ve hizmet alımları ile yapım işleri ön mali kontrole tabidir.

Üniversitemizde harcama tutarı ne olursa olsun, ödeme emrine bağlanmış harcamalar ödenmeden önce (personel maaşı, işçi ücretleri, elektrik, su, doğalgaz, telefon, vb. ödemeler hariç) Strateji Geliştirme Daire Başkanlığınca ön mali kontrole / mali kontrole tabidir.

Üniversitemiz bütçesinden ödeme yapılacak (BAP) projeler Strateji Geliştirme Daire Başkanlığınca ön mali kontrole / mali kontrole tabidir.

Üniversitemizde harcama öncesi San-Tez, Tübitak, Avrupa Birliği Hibe, Farabi, Erasmus vb. projeler de kontrole tabidir..

Ön mali kontrole tabi tutulacak işlemlerde Mali Hizmetler Biriminde(Strateji Geliştirme Daire Başkanlığı) yapılan kontrol sonucunda, mali karar ve işlemin uygun görülmesi halinde, yazılı görüş verilmektedir. Uygun görülmemesi halinde ise nedenleri açıkça belirtilen bir görüş yazısı yazılarak kontrole tabi karar ve işlem belgeleri eklemek suretiyle ilgili birimine gönderilmektedir.

-Kontrol Süreci

Mali Hizmetler Biriminin(Strateji Geliştirme Daire Başkanlığı) görüş yazısı ilgili işlem dosyasında saklanır ve bir örneği de ödeme emri belgesine eklenir.

Harcama birimlerinde süreç kontrolü yapılır. Mali işlemlerin yürütülmesinde görev alanlar yapacakları işlemden önceki işlemleri de kontrol ederler. Süreç kontrolünü sağlamak amacıyla mali işlemleri kontrol ederler süreç kontrolünü sağlamak amacıyla mali işlemlerin akış şeması hazırlamış ve üst yöneticinin onayı ile ‘Kırıkkale Üniversitesi Ön Mali Kontrole İlişkin Usul Ve Esasları Yönergesi’ yürürlüğe konulmuştur.

Harcama yetkilileri, yardımcıları veya hiyerarşik olarak kendisine en yakın üst kademe yöneticileri arasından bir gerçekleştirme görevlisini ödeme emri belgesini düzenlemekle görevlendirmişlerdir.

Ödeme emri belgesini düzenlemekle görevlendirilen gerçekleştirme görevlileri, ödeme emri belgesi ve eki belgeleri üzerinde ön mali kontrolü yapmaktadırlar. Bu gerçekleştirme görevlileri tarafından yapılan kontroller sonucunda, ödeme emri belgesi üzerine “ Kontrol edilmiş ve Uygun Görülmüştür” şerhi düşülerek imzalanmaktadır.

-Kontrol Yetkisi

Mali Hizmetler Biriminde (Strateji Geliştirme Daire Başkanlığı) ön mali kontrol yetkisi Mali Hizmetler Birimi yöneticisine (Strateji Geliştirme Daire Başkanı) aittir. Kontrol sonucunda düzenlenen yazılı görüş ve kontrol şerhleri Mali Hizmetler Birimi yöneticisi (Strateji Geliştirme Daire Başkanı) tarafından imzalanır.

Mali Hizmetler Biriminin (Strateji Geliştirme Daire Başkanlığı) ön mali kontrolüne tabi mali karar ve işlemlerin kontrolü, birimin iç kontrol alt birimi tarafından yerine getirilir.

Harcama birimlerinde ödeme emri belgesi ve ek belgeler üzerinde ön mali kontrol görevi ödeme emri belgesi düzenlemekle görevlendirilen gerçekleştirme görevlileri tarafından yerine getirilmektedir.

II.AMAÇ VE HEDEFLER

A- İDARENİN AMAÇ VE HEDEFLERİ

1. **Cumhuriyetin temel ilkelerine ve bilimin evrensel değerlerine uygun bir eğitim - öğretim sürecinin geliştirilerek devam ettirilmesi.**
 - 1.1 Ders içeriklerinin güncellenmesi ve günümüz koşullarına uygun hale getirilmesi,
 - 1.2 Üniversitemizde yılı içinde birimlere göre ders içeriği farklılıklarının tespit edilmesi, ders kitabı ve notu yazımının ve basımının teşvik edilmesi,
 - 1.3 Müfredatın belirlendiği şekilde uygulanması ve kontrolünün yapılabilmesi,
 - 1.4 Akademik personelin yalnız kendi uzmanlık alanında ders vermesinin sağlanması.

2. **Kırıkkale Üniversitesinin sürekli iyileştirme ve toplam kalite yönetimini uygulayan bir “Eğitim Mükemmeliyet Merkezi” haline dönüştürülmesi ve birimlerin kalite ve gelişimlerinin teşvik edilmesi.**
 - 2.1 Stratejik Planlama Yürütme Kurulu'nun hazırlamış olduğu Master Planın eksiksiz olarak uygulanması ve uygulama sonuçlarının periyodik olarak değerlendirilmesi,
 - 2.2 Performansımızı gösteren ölçütlerin belirlenerek ölçüm sisteminin kurulması, verimliliğimizin izlenmesi ve gözlemlenen sapmaların ortadan kaldırılması,
 - 2.3 Öğretim elemanları, öğrenciler ve idarî personelin performanslarının ve memnuniyetlerinin ölçülmesinin sağlanması,
 - 2.4 Tüm paydaşlarımızın belirlenerek kalite geliştirme çalışmasına katılımlarının sağlanması,

- 2.5 Takım çalışmalarının teşvik edilmesi,
- 2.6 Hizmet içi eğitimlerin sağlanması,
- 2.7 Kurumsal kültürün oluşturulması,
- 2.8 Mesleki güvenlik ve personel sağlığının ölçülmesi,
- 2.9 Topluma sağlanan faydanın ölçülmesi ve toplum temsilcileri ile paylaşılması,
- 2.10 Sürekli iyileşme için kurum ve birimlerde paydaşların katılım ve denetiminde açık akreditasyon sistemlerinin kurulması,
- 2.11 Üniversitede akademik ve idari kalite standartlarının oluşturulması,
- 2.12 Birimlerin uluslararası sertifikalarla kalite düzeylerinin belirlenmesi.

3. Lisans ve lisansüstü yeni öğretim programlarının açılması.

- 3.1 Bölüm ve anabilim dallarının yeni program açılmasına yönelik çalışması,
- 3.2 Yeni açılacak programlara yönelik öğretim elemanlarının sağlanması.

4. Meslek yüksekokullarında mesleki eğitim ve eğitim koşullarının iyileştirilmesi.

- 4.1 Mezun olma koşullarının standartlaştırılması ve buna göre ders içeriklerinin düzenlenmesi,
- 4.2 Çevre endüstri kuruluşları ile mesleki eğitim ilişkilerinin artırılması,
- 4.3 Proje ödevlerinin uygulamaya yönelik hale getirilmesi,
- 4.4 Bölgemizdeki çevre KOBİ'leri de içine alan bir sanayi envanteri oluşturularak staj ihtiyaçlarının tespit edilmesi, öğrencilerin bilgi ve becerilerine göre staj yerlerine gönderilmesi ve stajların denetimlerinin iyileştirilmesi,
- 4.5 Okul sanayi işbirliğinin kurulması,
- 4.6 Öğretim elemanlarının akademik ve teknolojik gelişmeleri takip etmelerinin teşvik edilmesi.

5. Kırıkkale Üniversitesinin fizikî gelişiminin standartlara uygun olarak tamamlanması.

- 5.1 Üniversitenin fizikî kapasitesi eğitim-öğretim, akademik, sosyal faaliyetler, idarî ve destek hizmetler açısından dünya standartlarında kabul gören ölçütlere getirilmesi,
- 5.2 Fakülte, yüksekokul ve diğer birimlerin yerleşkede konumlandırılması esnasında bu birimlerin bilim ve sanat dallarına uygun olarak bina ve yer tahsisinin yapılması,
- 5.3 Tıp, Diş Hekimliği, Veteriner, Güzel Sanatlar, Eğitim ve Hukuk Fakültelerinin yeni binalarının yapılması,

- 5.4 Beden Eğitimi ve Spor Yüksekokulu binası, Kırıkkale Meslek Yüksekokulu atölyeleri ile bağımsız Sağlık, Sosyal ve Fen Bilimleri Enstitü binalarının yapılması.

6. AR-GE çalışmalarının ulusal ve uluslararası düzeyde teşvik edilmesi.

- 6.1 Kırıkkale Üniversitesi'nin Ar-Ge birimlerinin internet üzerinden endüstriyel kuruluşlara hizmet vermesinin sağlanması,
- 6.2 TÜBİTAK ve DPT ile benzer kuruluş projelerinin üniversite ilgili birimlerince takip edilmesi,
- 6.3 Lisansüstü tezlerinin uygulamaya yönelik ve uluslararası nitelikte hazırlanmasının sağlanması ve bu konuda bir ödüllendirme sisteminin geliştirilmesi,
- 6.4 Ulusal ve uluslararası akademik yayınlarda her türlü teşvikin sağlanması,
- 6.5 Üniversitenin yapacağı akademik çalışmaların odağına endüstriyel, teknolojik ve sosyo-ekonomik sorunları alması ve bu alanlarda katma değer oluşturulması,
- 6.6 Öğretim elemanlarının uluslararası düzeyde yayınlanmış bilimsel araştırma ve atıf sayılarının artırılmasının sağlanması.

7. Belirli akademik alanlarda ulusal ve uluslararası tanınır ve bilinir hale gelinmesi.

- 7.1 Akademik başarı envanterinin belirlenmesi,
- 7.2 Akademik başarı performans kriterlerinin oluşturulması,
- 7.3 Gelecek vaat eden ve gelişmeye açık birimlerdeki akademik personelin teşvik edilip desteklenmesi,
- 7.4 Belirli alanlarda öne çıkan akademik etkinliklerin ulusal ve uluslararası platformlara taşınması.

8. Kırıkkale Üniversitesinin tanıtımı için her türlü olanağın kullanılması.

- 8.1 Üniversite giriş sınavlarında ön sıralarda tercih edilmesinin sağlanması için ortaöğretim kurumlarında tanıtım programlarının düzenlenmesi,
- 8.2 Üniversiteyi tanıtıcı hazırlanan broşür ve dokümanların ÖSYS sınavının hemen ertesinde ilk 1000 'e giren öğrencilere gönderilmesi,

9. Bilişim teknolojilerinden etkin bir şekilde faydalanılması ve bilgiye ulaşım imkânlarının artırılması.

- 9.1 Kırıkkale Üniversitesinde e-kütüphane uygulamasına geçilmesi ve e-kitap uygulamasının başlatılması,
- 9.2 Ulusal ve uluslararası periyodik akademik dergilerin sayısının artırılması,

9.3 Değişik veri tabanlarına üye olunması.

10. Uluslararası saygınlığı olan bilim adamlarının deneyimlerinden yararlanılması.

10.1 Öğretim elemanı değişim programı kapsamında bilim adamı davet edilmesi,

10.2 Uluslararası saygınlığa sahip öğretim üyelerinin ders verme olanaklarının sağlanması.

11. Akademik atama ve akademik yetkinlik programlarının uygulanması.

11.1 Çalışanların kendilerini belirlenen akademik kriterlere ulaştıracak şekilde hazırlanmalarının sağlanması,

11.2 Akademik yetkinlik geliştirme programlarının oluşturularak bireylerin desteklenmesi.

11.3 Akademik atamalarda bilimsellik, objektiflik ve eşitlik ilkelerinin korunması.

12. Öğrenci odaklı bir üniversite olarak öğrencilerin kişisel gelişiminde etkin rol alınması.

12.1 Öğrencilerin yabancı dil imkânlarının artırılması,

12.2 Öğrenci kulüplerini destekleyerek öz güvenlerini geliştirici eğitsel, sosyal, kültürel ve sportif faaliyetlerin artırılması

12.3 Ulusal ve uluslararası üniversitelerle öğrenci değişim programlarında etkin rol alınması,

12.4 Mezuniyet aşamasındaki başarılı öğrencilere iş olanaklarının araştırılması,

12.5 Öğrencilerin akademik faaliyetlere katkılarının sağlanması,

12.6 Öğrencilerin sivil toplum kuruluşlarının çalışmalarına katılımlarının teşvik edilmesi,

12.7 Öğrencilerin arzu ve beklentilerini birim idarecilerine etkin bir şekilde aktarabilecekleri geri bildirim mekanizmalarının oluşturulması,

12.8 Öğrencileri bilgilendirmede SMS, e-posta gibi iletişim araçlarının kullanımının sağlanması, öğrencilerle olan ilişkilerin artırılması.

13. Mezunlar Yönetim Sisteminin oluşturulması.

- 13.1 Mezunlarla olan ilişkilerin sürdürülmesi için mezuniyet sonrası eğitim programlarının oluşturulması,
- 13.2 Mezunlara ilişkin bir veri tabanının oluşturulması ve bunun internet ortamında paylaşılması,
- 13.3 Mezuniyet töreni ve bahar şenlikleri gibi sosyal etkinliklere mezunların katılımlarının sağlanması,
- 13.4 Mezunlar günü düzenlenerek değişik sosyal etkinliklerin yapılması,
- 13.5 Mezunların üniversite imkânlarından yararlandırılması.

14. Kâğıtsız yönetim ve yönetim bilişim sistemi oluşturulması.

- 14.1 Üniversitede e-üniversite uygulamasına geçilmesi,
- 14.2 Üniversitenin bütününe kapsayan bir yönetim bilişim sisteminin oluşturulması,
- 14.3 Personel hareketleri, izinler, ücretlendirme, döner sermaye çalışmaları, proje yönetimi ve takibi, sosyal etkinlikler, kalite yönetim sistemi, öğrenci işleri, not izleme, not dökümü işlemleri ve benzer hizmetlerin bilişim sistemleri tarafından entegre bir sistem haline getirilerek sunulması.

15. Kırıkkale Üniversitesinin bölgesel bilimsel toplantı ve fuar merkezi haline getirilmesi

- 15.1 Bu konuda gerekli alt yapının oluşturulması,
- 15.2 Kongre merkezinin oluşturulması,
- 15.3 Bölgedeki kültürel etkinliklerin araştırılarak ulusal ve uluslararası düzeyde paylaşılması,
- 15.4 Üniversitemizde ulusal ve uluslararası sempozyum ve seminerlerin teşvik edilmesi.

16. Üniversite-sanayi işbirliğinin geliştirerek, endüstri-sahipli ve yönlendirme laboratuvarların kurulması, ortak kullanımlarının sağlanması

- 16.1 Kırıkkale Üniversitesi bünyesinde Teknokent kurulması,
- 16.2 Üniversite donanım alt yapısının sağlanmasında endüstriyel kuruluşlardan destek alınması,
- 16.3 Çevre sanayi kuruluşlarının ihtiyaçları doğrultusunda çözümler üretilmesi,
- 16.4 Üniversitede endüstri-sahipli laboratuvarların açılmasının teşvik edilmesi,
- 16.5 Üniversitemiz içinde bulunan laboratuvarların ortak kullanımlarının sağlanması.

- 17. Kırıkkale Üniversitesinin Kırıkkale Belediyesi ile ortak anlaşması olan “Kent Konseyi” kapsamında teknik eğitim kurslarının açılması**
- 17.1 Gelişen ve değişen bilimsel ve teknolojik ihtiyaçlar doğrultusunda kişisel gelişim kurslarının açılması,
- 17.2 Kırıkkale'nin kentleşme sürecine katkıda bulunulması,
- 17.3 Her alanda Kırıkkale Belediyesi ve çevre belediyeler ile yapılacak kentin sorunlarını çözmeye yönelik etkinliklerde işbirliğine gidilmesi.
- 18. Kırıkkale Üniversitesinin diğer ulusal ve uluslararası üniversiteler ile işbirliğinin desteklenmesi**
- 18.1 Ulusal düzeyde bütün üniversitelerle iş birliğinin sağlanması,
- 18.2 Türkiye'nin uluslararası anlaşmalarla taraf olduğu ülkelerin üniversiteleriyle iş birliğine gidilmesi,
- 18.3 Türk Cumhuriyetleri Üniversiteleri ile ortak akademik alanlar belirleyip iş birliğine gidilmesi.
- 19. Kırıkkale Üniversitesinin akademik sağlık birimleri ile Kırıkkale ili ve çevresi arasında iletişim-koordinasyon sağlayan katılımcı işbirliğinin oluşturulması**
- 19.1 Kırıkkale ve çevresindeki insan ve hayvan sağlığı ile ilgili sorunlarının yerinde çözümlenebilmesi için gerekli koşulların tamamlanması,
- 19.2 Kırıkkale ve çevresi sağlık sorunlarına ilişkin veri tabanlarının oluşturulması ve koordinasyonun sağlanması,
- 19.3 Kırıkkale ve çevresinde koruyucu sağlık bilincinin geliştirilmesi.
- 20. Üniversitemizin sahip olduğu doğa güzelliklerinin belirlenerek değerlendirilmesi**
- 20.1 Doğa ve yaşam bilimlerinde etkin çalışmalarda bulunulması,
- 20.2 Kızılırmak'ta yüzme ve diğer su sporları için olanakların araştırılması,
- 20.3 Hobi bahçeleri, piknik, gezi ve spor alanlarının sosyal amaçlı olarak değerlendirilmesi,
- 20.4 Ağaçlandırma çalışmalarına devam edilmesi,
- 20.5 Doğal güzelliklerden her mevsim yararlanılabilecek mekânlar oluşturulması.
- 21. Sporu ve sportif etkinlikleri üniversitenin bütününe yayarak, ulusal ve uluslararası spor organizasyonlarına katkıda bulunulması**
- 21.1 Mevcut spor tesislerinin arttırılması ve çok yönlü kullanımının sağlanması,
- 21.2 Ulusal ve uluslararası spor organizasyonlarında ev sahipliği yapılması,

- 21.3 Sporla ilgili birimlerimizin uluslararası organizasyonlarına katılımlarının teşvik edilmesi,
- 21.4 Üniversite şehir işbirliğine gidilerek şehirde bulunan sportif tesislerden faydalanılması.

B- TEMEL POLİTİKALAR VE ÖNCELİKLER

Üniversitenin politikaları aşağıda listelendiği gibi farklı açılardan belirlenmiştir.

- ✓ Kalite politikası,
- ✓ Eğitim ve araştırma politikası,
- ✓ İnsan kaynakları politikası,
- ✓ Çevre politikası,
- ✓ Tanıtım politikası,

1. Kırıkkale Üniversitesinin Kalite Politikası

- ✓ Katılımcı ve paylaşımcı yönetim anlayışı ile motivasyonu artırmak ve performansı yükseltmek,
- ✓ Bilişim teknolojilerini kullanarak personel ve öğrencilere daha hızlı hizmet sunmak,
- ✓ İstenen hedefleri gerçekleştirme sürecinde kaynakları, zamanı etkin ve verimli kullanarak, uygulanabilir ve somut çıktıları olan bir kalite yönetim sistemi geliştirmek,
- ✓ Paydaşlar ve hizmetten yararlananların memnuniyetlerini ölçerek şikâyetleri azaltmak ve memnuniyetlerin yükseltilmesini sağlamak,
- ✓ Kalite yönetim sisteminin şartlarına uyarak hizmet ve faaliyetleri sürekli iyileştirecek kalitede önder olmak ve bu önderliği sürdürmek,
- ✓ Sürekli gelişimi sağlamak amacıyla her alanda performans değerlendirmeleri yapmak.

2. Kırıkkale Üniversitesinin Eğitim ve Araştırma Politikası

- ✓ Bilim ve sanat çalışmalarını desteklemek ve öğretim elemanlarının çağdaş gelişmeleri takip edebilecekleri bir ortam oluşturmak,
- ✓ Eğitim, öğretim müfredatını çağın gerekleri ve evrensel bilim anlayışına uygun olarak sürekli yenilemek, Üniversitede sunulan eğitimi, pratik uygulamalar ile bütünleştirmek,

- ✓ Meslekî açıdan yetkin, özgür düşünceli, toplumsal değerlere saygılı bireyler yetiştirmek,
- ✓ Bilgi ve bilişim teknolojilerini eğitimde etkin olarak kullanmak ve yaygınlaştırmak,
- ✓ Öğrenci-öğretim üyesi ilişkisini güçlendirmek,
- ✓ Eğitimin kalitesini sürekli ölçmek,
- ✓ Öğretim programlarının sayısını artırmak,
- ✓ Üniversite-sektör, üniversite-şehir ve bölge ilişkisini sürekli dinamik tutmak.

3. Üniversitenin İnsan Kaynakları Politikası:

- ✓ Katılımcı bir yönetim anlayışını benimsemek,
- ✓ Çalışma ortamlarını insan sağlığına ve ergonomik koşullara uygun hale getirmek,
- ✓ Üniversitenin tüm çalışanlarını ortak hedeflere yönlendirmek ve motivasyonu yüksek tutmaya çalışmak,
- ✓ Üniversitenin misyon ve vizyonuna paralel misyon ve vizyon taşıyan kişileri seçmek ve doğru kişiyi doğru yerde istihdam etmek,
- ✓ Motivasyonu artırıcı sosyal ihtiyaçların tamamını üniversite yerleşkesinde karşılayabilmek, kültürel çalışmaları ve sanat aktivitelerini desteklemek,
- ✓ Kurumsal aidiyet ve sorumluluk bilincini oluşturmak,
- ✓ Öğretim elemanlarının araştırma, eğitim ve öğretim niteliklerini artırmak.

4. Üniversitenin Çevre Politikası:

- ✓ Çevre bilincini ve kültürünü geliştirmek, çevre gönüllüleri oluşturmak,
- ✓ Doğal zenginliklerin korunmasını ve geliştirilmesini sağlamak,
- ✓ Çevre sağlığına yönelik bilimsel çalışmalar yapmak ve desteklemek,
- ✓ Kırıkkale ve çevresinde toplumsal çevre bilincine katkıda bulunmak,
- ✓ Düzenli şehirleşme ve yapılanmada şehre öncülük etmek.

5. Üniversitenin Tanıtım Politikası:

- ✓ Tanıtım ve basın günleri düzenlemek,
- ✓ Ulusal ve uluslararası düzeyde bilimsel, sanatsal ve kültürel etkinlikleri desteklemek,
- ✓ Yazılı ve görsel basın ile ilişkileri geliştirmek,
- ✓ Üniversitenin tanıtımında internetin etkin olarak kullanılmasını sağlamak,
- ✓ Sosyal etkinliklerde toplumsal değerlere önem vermek,
- ✓ Kamu kurum ve kuruluşları ile bilgi paylaşım çalışmaları yapmak,
- ✓ Sağlık alanında halka yönelik bilgilendirme toplantıları yapmak.

III. FAALİYETLERE İLİŞKİN BİLGİ VE DEĞERLENDİRMELER

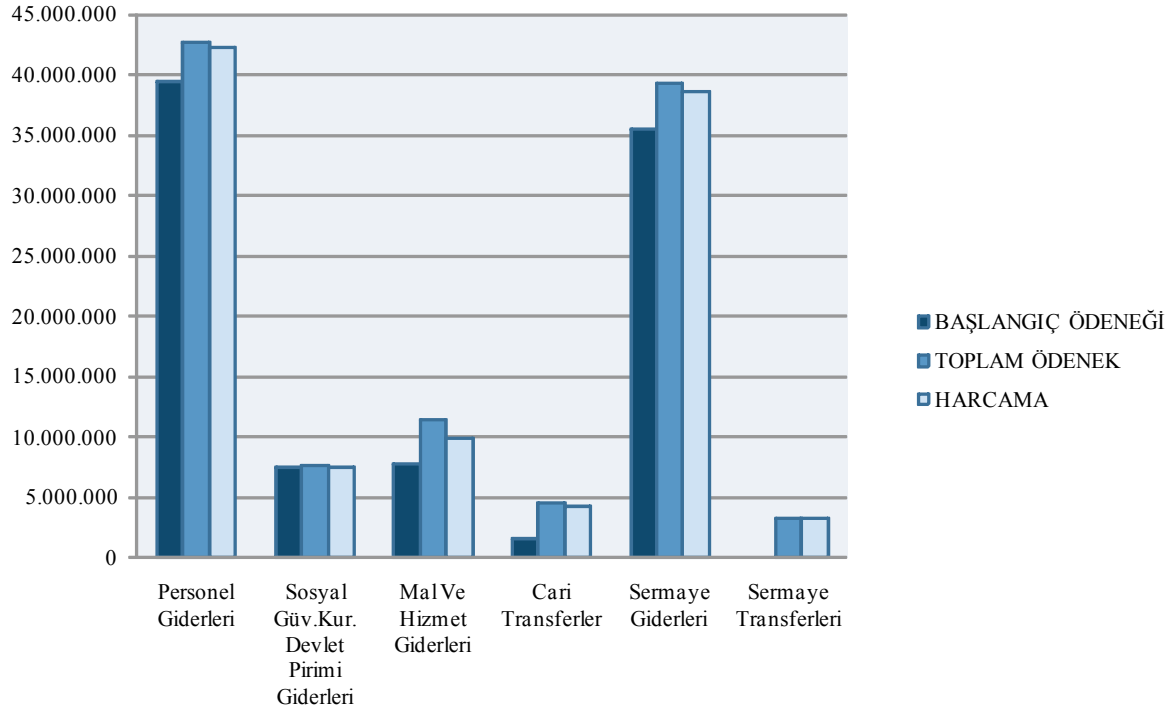
A- MALİ BİLGİLER

Üniversitemizin 2010 mali yılı bütçe başlangıç ödeneği 91.998.000 TL olup, yıl içinde eklenen ödeneklerle toplam ödenek tutarı 108.911.022 TL olmuştur. Bu ödeneğin %97,21'i olan 105.867.298 TL yıl içerisinde kullanılmış olup, 3.043.724 TL ödenek kullanılmamıştır.

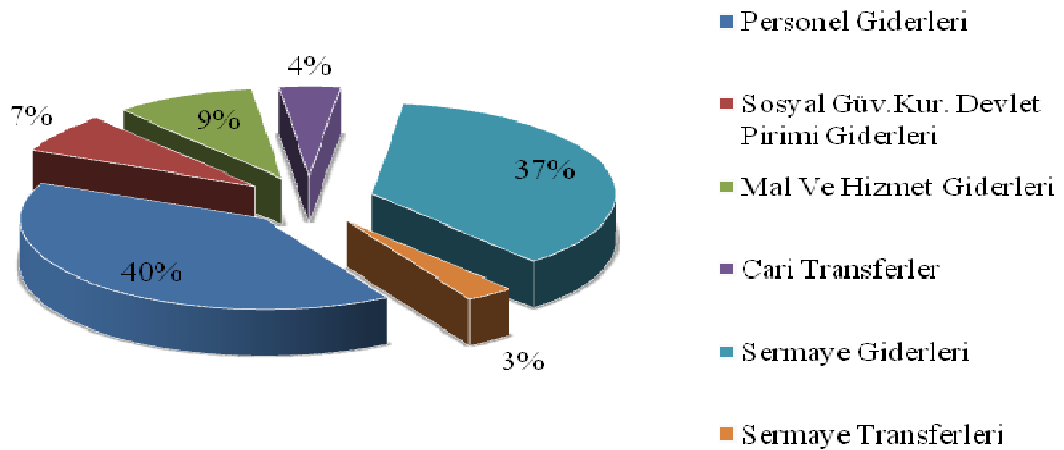
1- BÜTÇE UYGULAMA SONUÇLARI

AÇIKLAMA	2010 Başlangıç Ödeneği	2010 Toplam Ödenek	2010 Harcamaları	Başlangıç Ödeneğine Göre Gerçekleşme Oran (%)
01 – Personel Giderleri	39.513.000	42.646.839	42.239.467	106,90
02 - Sos.Güv.Kur.Devlet Primi Gid.	7.464.000	7.594.000	7.535.968	100,96
03 – Mal ve Hizmet Alım Giderleri	7.825.000	11.442.417	9.904.031	126,57
05 – Cari Transferler	1.646.000	4.523.765	4.262.020	258,93
06 – Sermaye Giderleri	35.550.000	39.354.000	38.575.812	108,51
07 – Sermaye Transferleri	-	3.350.000	3.350.000	-
BÜTÇE GİDERLERİ TOPLAMI	91.998.000	108.911.022	105.867.298	115,08

2010 Bütçe Gerçekleşmeleri



2010 Yılı Harcamalarının Dağılımı



Bütçe Hedefi – Bütçe Gerçekleşmeleri

01 Personel Giderleri tertibindeki bütçe ödenekleri ile idari ve akademik personelin maaş ve ek ders ücretleri diğer özlük hakları ödenmiş olup %106,90'lık gerçekleşme ile 42.339.466,78 TL harcama yapılmıştır.

02 Sosyal Güvenlik Kurumlarına Devlet Primi Giderlerine konulan ödenekler ile idari ve akademik personelin emekli kesenekleri, genel sağlık sigortası primleri, fiili hizmet zamları gibi giderlere 7.535.968,35 TL kullanılmış olup, %100,96'lık gerçekleşme sağlanmıştır.

03 Mal ve Hizmet Alım Giderlerine ayrılan 7.825.000,00 TL birimlerin ihtiyaçlarını karşılamaya yetmemiş, 1.923.851,00 TL finansman fazlası karşılığı ödenek kaydı yapılmış, 2.150.000,00 TL Maliye Bakanlığı Yedek Ödeneğinden aktarma yapılmış, 3.330,86 TL de bağış yoluyla aktararak ihtiyaçlar giderilmeye karşılanmıştır. Yıl sonunda ödeneğin 9.904.031,27 TL'si harcanarak %126,57'lik gerçekleşme sağlanmıştır.

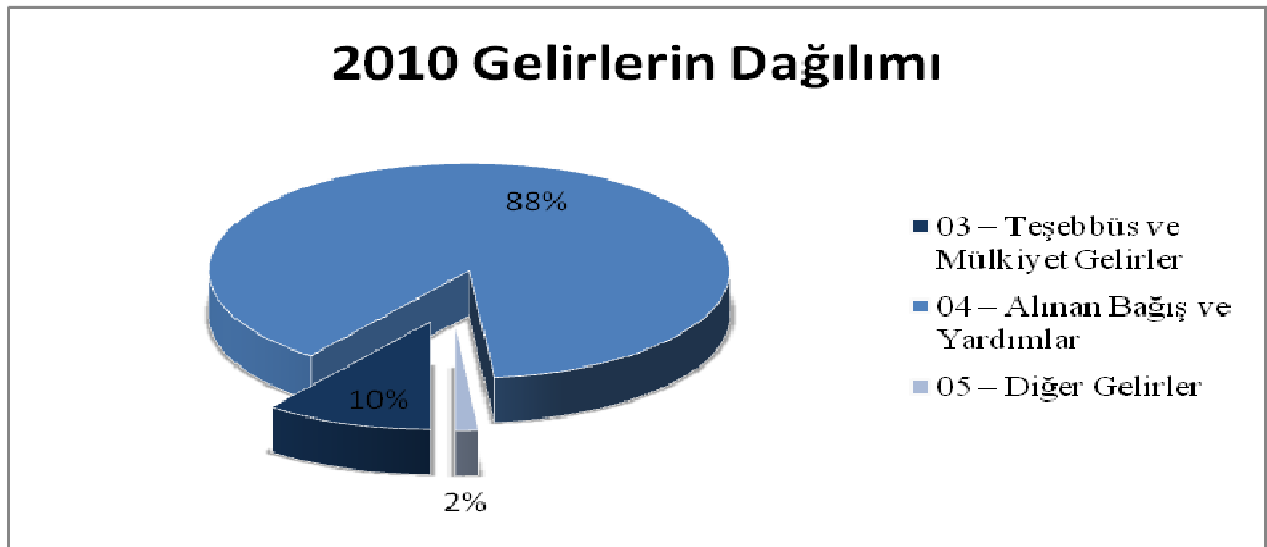
05 Cari Transferler, Üniversitemiz personellerinin öğle yemeğine devlet katkısı ile emekli olan personellerin görev ve makam tazminatları, yönetim giderlerine katılma paylarının ödenmesinde kullanılarak yıl sonu itibarıyla 4.262.019,77 TL harcanmış olup, bu miktarın 399.065,00 TL'si 2547 sayılı Yükseköğretim Kanunu'nun 25/06/2009 tarih ve 5917 sayılı kanunun 21. maddesiyle eklenen Ek – 28 inci maddesi hükmüne dayanılarak güncellenen, Yükseköğretim kurumları bütçelerinde Bilimsel Araştırma Projeleri için tefrik edilen ödeneklerin özel hesaba aktararak kullanımı, muhasebeleştirilmesi ile özel hesabın işleyişine ilişkin esas ve usullerin 11. maddesi gereğince özel hesaba aktarılacak suretiyle kullanılmıştır. Ayrıca Maliye Bakanlığı ile yapılan protokol ile Döner Sermaye'ye aktarılacak üzere 2.418.000,00 TL yedek ödenekten aktarma yapılmıştır. Harcamalar bütçe başlangıç ödeneğinin %258,93 oranında gerçekleşmiştir.

06 Sermaye Giderleri; Üniversitemiz 2010 yılı yatırım bütçesine, 35.550.000.-TL başlangıç ödeneği tefrik edilmiş, yıl içinde gerçekleştirmelere bağlı olarak mevcut ödenek yetersiz kalmış ve ödeneklerin revize edilmesine ihtiyaç duyulmuştur. Devlet Planlama Teşkilatı Müsteşarlığınca, 2010 Yılı Programının Uygulanması Koordinasyonu ve İzlenmesine Dair Kararın 7. Maddesine istinaden Yatırımları Hızlandırma Ödeneğinden 3.000.000.-TL tahsis edilmesi uygun görülmüş olup, Maliye Bakanlığınca onaylanarak ek ödenek aktarılmıştır. Ayrıca finansman fazlası karşılığı olarak 4.154.000.-TL likit ödenek eklemesi yapılmıştır. 2010 yılında revize edilen sermaye giderleri ödeneği 42.704.000.- TL seviyesine ulaşmıştır. Bu ödeneğin 1.500.000.-TL'si öz gelirden, 4.154.000.-TL'si finansman fazlası olarak gerçekleşen tutardan ve 37.050.000.-TL'si de hazine yardımlarından karşılanmıştır.

07 Sermaye Transferleri; 2547 sayılı Yükseköğretim Kanunu'na 25/06/2009 tarih ve 5917 sayılı kanunun 21. maddesiyle eklenen Ek – 28 inci madde hükmüne dayanılarak güncellenen, Yükseköğretim kurumları bütçelerinde Bilimsel Araştırma Projeleri için tefrik

edilen ödeneklerin özel hesaba aktararak kullanımı, muhasebeleştirilmesi ile özel hesabın işleyişine ilişkin esas ve usullerin 11. maddesi gereğince 3.350.000.- TL sermaye transferlerine oradan da özel hesaba aktarılmak suretiyle kullanılmaktadır.

AÇIKLAMA	2010 Bütçe Gelir Tahmini	2010 Gelir Gerçekleşme Toplamı	Tahmine Göre Gerçekleşme Oranı(%)
03 – Teşebbüs ve Mülkiyet Gelirler	8.347.000,00	10.779.202,06	129,14
04 – Alınan Bağış ve Yardımlar	82.799.000,00	91.123.976,23	110,05
05 – Diğer Gelirler	852.000,00	1.544.384,80	181,27
BÜTÇE GELİRLERİ TOPLAMI	91.998.000,00	103.447.563,09	112,45



03 Teşebbüs ve Mülkiyet Gelirleri; bütçe tahminleri üzerinde gerçekleşerek 10.779.202,06 TL olmuş ve 2010 bütçe tahminine göre %129,14 seviyesinde gerçekleşmiştir.

04 Alınan Bağış ve Yardımlar; Hazine Yardımlarında yıl sonu itibariyle 91.123.976,23 TL'si tahsil edilmiştir. Tahakkuk eden hazine yardımlarından kalan 2.500.000.- TL tahakkuk artığı gelecek yıla devretmiştir.

Diğer gelirlerden, Bilimsel Araştırma Projeleri Yönetmeliğinin 11. maddesi gereğince, Döner Sermaye İşletmesi gelirlerinden aktarılacak pay 2010 yılı için 800.000.- TL' öngörülmüş; ancak 749.065.- TL gelir gerçekleşmiştir. Üniversitemiz ana hesabından açılan vadeli hesaplardan elde edilen faiz geliri, kişilerden alacaklar hesabından, alacak asılları ve faizleri ile diğer gelirlerdeki yapılan tahsilatlarla yıl sonu itibariyle %181,27 oranında gerçekleşme sağlanmıştır.

2- TEMEL MALİ TABLOLARA İLİŞKİN AÇIKLAMALAR

2.Düzyer Ekonomik Sınıflandırmaya Göre Bütçe Giderleri;

EKONOMİK SINIFLANDIRMA		FONKSİYONEL SINIFLANDIRMA							TOPLAM
		01	02	03	07	08	09		
		Genel Kamu Hizmetleri	Savunma Hizmetleri	Kamu Düzeni ve Güvenlik Hizmetleri	Sağlık Hizmetleri	Dinlenme, Kültür ve Din Hizmetleri	Eğitim Hizmetleri		
01	PERSONEL GİDERLERİ	4.265.975,11	43.244,36	873.233,66	0,00	217.189,68	36.839.823,97	42.239.466,78	
1	MEMURLAR	4.168.079,91	43.244,36	873.233,66		217.189,68	36.438.769,46	41.740.517,07	
2	ŞÖZLEŞMELİ PERSONEL	97.895,20					252.376,10	350.271,30	
3	İŞÇİLER							0,00	
4	GEÇİCİ PERSONEL						112.393,85	112.393,85	
5	DİĞER PERSONEL						36.284,56	36.284,56	
02	SOSYAL GÜVENLİK KURUMLARINA DEVLET PRİMİ GİDERLERİ	907.694,36	9.719,72	160.821,84	0,00	43.814,47	6.413.917,96	7.535.968,35	
1	MEMURLAR	894.694,88	9.719,72	160.821,84		43.814,47	6.359.580,60	7.468.631,51	
2	ŞÖZLEŞMELİ PERSONEL	12.999,48					38.225,84	51.225,32	
3	İŞÇİLER							0,00	
4	GEÇİCİ PERSONEL						16.111,52	16.111,52	
03	MAL VE HİZMET ALIM GİDERLERİ	1.001.059,06	2.497,33	603.423,19	114.057,05	32.694,65	8.150.299,99	9.904.031,27	
2	TÜKETİME YÖNELİK MAL VE MALZEME ALIMLARI	335.600,26		13.203,00	82.002,86	26.776,56	3.841.374,68	4.298.957,36	
3	YOLLUKLAR	21.340,46	750,00		15.924,39	2.579,55	252.746,48	293.340,88	
4	GÖREV GİDERLERİ	154.139,59					2.324,49	156.464,08	
5	HİZMET ALIMLARI	94.083,37		590.220,19	1.722,00	952,53	2.481.933,99	3.168.912,08	
6	TEMSİL VE TANITMA GİDERLERİ						48.563,09	48.563,09	
7	MENKUL MAL, GAYRİMADDİ HAK ALIM, BAKIM VE ONARIM GİDERLERİ	260.243,50	1.747,33		12.425,40		574.209,00	848.625,23	
8	GAYRİMENKUL MAL BAKIM VE ONARIM GİDERLERİ	73.261,59			1.982,40		154.627,94	229.871,93	
9	TEDAVİ VE CENAZE GİDERLERİ	62.390,29				2.386,01	794.520,32	859.296,62	
05	CARİ TRANSFERLER	1.374.522,54	0,00	0,00	2.418.000,00	0,00	469.497,23	4.262.019,77	
1	GÖREV ZARARLARI	1.249.388,05						1.249.388,05	
2	HAZİNE YARDIMLARI				2.418.000,00			2.418.000,00	
3	KAR AMACI GÜTMİYEN KURULUŞLARA YAPILAN TRANSFERLER	125.134,49					459.765,00	584.899,49	
6	YURTDIŞINA YAPILAN TRANSFERLER						9.732,23	9.732,23	
06	SERMAYE GİDERLERİ	0,00	0,00	0,00	18.278.625,03	413.208,73	19.883.978,53	38.575.812,29	
1	MAMUL MAL ALIMLARI				507.973,05	413.208,73	2.149.170,96	3.070.352,74	
2	MENKUL SERMAYE ÜRETİM GİDERLERİ							0,00	
3	GAYRİ MADDİ HAK ALIMLARI						11.623,00	11.623,00	
4	GAYRİMENKUL ALIMLARI VE KAMULAŞTIRMASI							0,00	
5	GAYRİMENKUL SERMAYE ÜRETİM GİDERLERİ				17.000.000,00		16.519.805,00	33.519.805,00	
6	MENKUL MALLARIN BÜYÜK ONARIM GİDERLERİ				770.651,98		23.497,58	794.149,56	
7	GAYRİMENKUL BÜYÜK ONARIM GİDERLERİ						1.179.881,99	1.179.881,99	
9	DİĞER SERMAYE GİDERLERİ							0,00	
07	SERMAYE TRANSFERLERİ	0,00	0,00	0,00	0,00	0,00	3.350.000,00	3.350.000,00	
1							3.350.000,00	3.350.000,00	
TOPLAM BÜTÇE GİDERİ		7.549.251,07	55.461,41	1.637.478,69	20.810.682,08	706.907,53	75.107.517,68	105.867.298,46	

Ekonomik 1. Düzeyde Bütçe Giderlerinin Kaynakları;

	AÇIKLAMA	2010 YILI BÜTÇESİ	DÜŞÜLEN	EKLENEN ÖDENEK			TOPLAM ÖDENEK	HARCANAN	KALAN
				KURUM İÇİ	LİKİT	YEDEK			
01	PERSONEL GİDERLERİ	39.513.000	410.000	489.999	763.840	2.290.000	42.646.839	42.239.467	407.372
	ÖZ GELİRDEN KARŞILANAN	3.916.000	0	0	754.774	0	4.670.774	4.384.967	285.807
	İkinci Öğretim	3.290.000		0	754.774		4.044.774	3.999.896	44.878
	SKS	626.000					626.000	385.071	240.929
	BAP						0		0
	FİNANSMAN(F Cetveli)						0		0
	HAZİNE YARDIMI	35.597.000	410.000	489.999		2.290.000	37.966.999	37.846.462	120.537
	Bağış				9.066		9.066	8.038	1.028
02	SOS. GÜV. KURUMLARINA DEVLET PRİMİ GİDERLERİ	7.464.000	101.000	21.001	0	210.000	7.594.001	7.535.968	58.033
	ÖZ GELİRDEN KARŞILANAN	75.000	0	0	0	0	75.000	54.337	20.663
	İkinci Öğretim						0		0
	SKS	75.000					75.000	54.337	20.663
	BAP						0		0
	FİNANSMAN(F Cetveli)						0		0
	HAZİNE YARDIMI	7.389.000	101.000	21.001		210.000	7.519.001	7.481.631	37.370
03	MAL VE HİZMET ALIM GİDERLERİ	7.825.000	463.295	3.530	1.927.182	2.150.000	11.442.417	9.904.031	1.538.386
	ÖZ GELİRDEN KARŞILANAN	3.626.000	399.065	0	480.000	0	3.706.935	2.948.753	758.182
	İkinci Öğretim	1.200.000					1.200.000	1.155.824	44.176
	SKS	1.976.000			480.000		2.456.000	1.792.930	663.070
	BAP	450.000	399.065				50.935		50.935
	FİNANSMAN(F Cetveli)						0		0
	YARDIMLAR	4.199.000	64.230	3.530	1.447.182	2.150.000	7.735.482	6.955.278	780.204
	Hazine	4.199.000	64.230	3.530	1.443.851	2.150.000	7.732.151	6.953.109	779.042
	Bağış				3.331		3.331	2.169	1.162
05	CARİ TRANSFERLER	1.646.000	0	459.765	0	2.418.000	4.523.765	4.262.020	261.745
	ÖZ GELİRDEN KARŞILANAN	0	0	399.065	0	0	399.065	399.065	0
	İkinci Öğretim						0		0
	SKS						0		0
	BAP			399.065			399.065	399.065	0
	FİNANSMAN(F Cetveli)						0		0
	HAZİNE YARDIMI	1.646.000		60.700		2.418.000	4.124.700	3.862.955	261.745
06	SERMAYE GİDERLERİ	35.550.000	3.780.000	430.000	4.154.000	3.000.000	39.354.000	38.575.812	778.188
	ÖZ GELİRDEN KARŞILANAN	1.500.000	350.000	0	76.000	0	1.226.000	1.151.384	74.616
	İkinci Öğretim	650.000					650.000	643.138	6.862
	SKS	500.000			76.000		576.000	508.246	67.754
	BAP	350.000	350.000				0		0
	FİNANSMAN(F Cetveli)						0		0
	HAZİNE YARDIMI	34.050.000	3.430.000	430.000	4.078.000	3.000.000	38.128.000	37.424.428	703.572
07	SERMAYE TRANSFERLERİ	0	0	3.350.000	0	0	3.350.000	3.350.000	0
	ÖZ GELİRDEN KARŞILANAN	0	0	3.350.000	0	0	3.350.000	3.350.000	0
	İkinci Öğretim						0		0
	SKS						0		0
	BAP			3.350.000			3.350.000	3.350.000	0
	FİNANSMAN(F Cetveli)						0		0
	HAZİNE YARDIMI						0		0
	GENEL TOPLAM	91.998.000	4.754.295	4.754.295	6.845.022	10.068.000	108.911.022	105.867.298	3.043.724
GİDERLER	ÖZ GELİRDEN KARŞILANAN	9.117.000	749.065	3.749.065	1.310.774	0	13.427.774	12.288.507	1.139.267
	BAĞIŞ	0	0	0	12.397	0	12.397	10.206	2.191
	HAZİNE YARDIMI	82.881.000	4.005.230	1.005.230	5.521.851	10.068.000	95.470.851	93.568.585	1.902.266
	TOPLAM	91.998.000	4.754.295	4.754.295	6.845.022	10.068.000	108.911.022	105.867.298	3.043.724

3- MALİ DENETİM SONUÇLARI

Üniversitemizde 2007 yılında İç Denetçi atanmış, ancak henüz Mali Denetim yapılmamış olup, İç Denetim Birimince Üst Yönetime danışmanlık görevi yerine getirilmektedir.

B- PERFORMANS BİLGİLERİ

1- FAALİYET VE PROJE BİLGİLERİ

Faaliyet Türü	Sayısı
Konferans	26
Toplantı	6
Seminer	4
Panel	7
Tören	5
Konser	3
Anma	2
Uygulama	1
Koşu	1
Film Gösterimi	1
Kurs	1
Şenlik	1
Sergi	1
Açılış	2
Sempozyum	2
Mezuniyet	2
TOPLAM	65

Bahar şenlikleri kapsamında 2010 yılında 3 tiyatro, 22 konser, 14 etkinlik, 6 turnuva, 1 konferans, 6 tören olmak üzere toplam 52 faaliyet yapılmıştır.

İndekslere Giren Hakemli Dergilerde Yapılan Yayınlar;

Türü	2010
Uluslararası Makale	285
Ulusal Makale	305
Uluslararası Bildiri	239
Ulusal Bildiri	169
Kitap	23
TOPLAM	1.021

Üniversiteler Arasında Yapılan İkili Anlaşmalar

Yurtdışındaki Üniversitelerle Yapılan İkili Anlaşmalar;

ANLAŞMA YAPAN			ANLAŞMA YAPILAN		SÜRE
BİRİM	BÖLÜM	ÜLKE	ÜNİVERSİTE		
1	Diş Hekimliği Fakültesi	Diş Hekimliği	Macaristan	University of Szeged	2008-2013
2	Eğitim Fakültesi	Eğitim, Öğr. Eğitimi	Letonya	University of Latvia	2010-2013
3	Eğitim Fakültesi	Eğitim Bilimleri	Letonya	University of Latvia	2010-2013
4	Eğitim Fakültesi	Eğitim Psikolojisi	Letonya	University of Latvia	2010-2013
5	Eğitim Fakültesi	Sosyal Bilimler	Polonya	Akademia Pedagogiki Specjalnej İm. Marii Grzegorzewskiej	2010-2013
6	Eğitim Fakültesi	Eğitim	Polonya	Akademia Pedagogiki Specjalnej İm. Marii Grzegorzewskiej	2010-2013
7	Eğitim Fakültesi	Beden Eğitimi ve Spor	Romanya	"Ovidius" University of Constanta	2010-2013
8	Eğitim Fakültesi	Eğitim Bilimleri	Yunanistan	Technological Educational Institute of Ionian Islanda	2010-2013
9	Eğitim Fakültesi	Sınıf Öğretmenliği	Yunanistan	Technological Educational Institute of Ionian Islanda	2010-2013
10	Fen Bilimleri Enstitüsü	Fizik	İtalya	Universita Degli Studi Di Padova	2008-2013
11	Fenedebiyet Fakültesi	Sosyoloji	Letonya	Latvia University of Agriculture	2008-2013
12	Fen-Edebiyet Fakültesi	Sosyoloji	Romanya	Universitatea Din Bucuresti	2008-2013
13	Fen-Edebiyet Fakültesi	Fransızca Müt.Ter.	Polonya	University of Silesia	2010-2013
14	Fen-Edebiyet Fakültesi	Fransızca Müt.Ter.	Belçika	Universite De Liege	2010-2015
15	Fen-Edebiyet Fakültesi	Fransızca Müt.Ter.	İspanya	University of Almeria	2010-2013
16	Fen-Edebiyet Fakültesi	Matematik	Romanya	Alexandru Ioan Cuza University	2010-2013
17	Fen-Edebiyet Fakültesi	Matematik	Polonya	Lublin University of Technology	2010-2015
18	Güzel Sanatlar Fakültesi	Müzik	Macaristan	University of Szeged	2010-2013
19	Hukuk Fakültesi	Hukuk	İtalya	Universita DI Pisa	2007-2011
20	İktisadi ve İdari Bilimler Fak.	İşletme	Polonya	Wyższa Szkoła Gospodarki Euroregionalnej im. Alcide De Gasperi	2010-2013
21	İktisadi ve İdari Bilimler Fak.	İşletme	Litvanya	Klaipeda University	2009-2013
22	İktisadi ve İdari Bilimler Fak.	İşletme	Polonya	University of Silesia	2010-2013
23	İktisadi ve İdari Bilimler Fak.	İşletme	Polonya	Higher Vocational School in Suwalki	2009-2013
24	İktisadi ve İdari Bilimler Fak.	İşletme	Almanya	Fachhochshule Nordhausen	2009-2013
25	İktisadi ve İdari Bilimler Fak.	Kamu Yönetimi	Polonya	Uniwersytet Warminsko - Mazurski W Olsztynie	2010-2013
26	İktisadi ve İdari Bilimler Fak.	Kamu Yönetimi	Polonya	Wyższa Szkoła Gospodarki Euroregionalnej im. Alcide De Gasperi	2007-2013
27	İktisadi ve İdari Bilimler Fak.	Kamu Yönetimi	Litvanya	Mykolas Romeris University	2009-2013
28	İktisadi ve İdari Bilimler Fak.	Uluslararası İlişkiler	Polonya	Uniwersytet Warminsko - Mazurski W Olsztynie	2010-2013
29	İktisadi ve İdari Bilimler Fak.	Uluslararası İlişkiler	Polonya	Wyższa Szkoła Gospodarki Euroregionalnej im. Alcide De Gasperi	2010-2013
30	İktisadi ve İdari Bilimler Fak.	İktisat	Litvanya	Mykolas Romeris University	2009-2013
31	İktisadi ve İdari Bilimler Fak.	İktisat	Polonya	University of Economic and Computer Science	2010-2013
32	İktisadi ve İdari Bilimler Fak.	İktisat	Litvanya	Klaipeda University	2009-2013
33	Mühendislik Fakültesi	Mühendislik	Finlandiya	Häme Polytechnic University of Applied Sciences	2009-2012
34	Mühendislik Fakültesi	İnşaat Mühendisliği	Polonya	Higher Vocational School in Suwalki	2009-2013
35	Veteriner Fakültesi	Veteriner	Letonya	Latvia University of Agriculture, Faculty of Veterinary Medicine	2009-2013
36	Veteriner Fakültesi	Veteriner	Polonya	University of Agriculture in Lublin, Faculty of Veterinary Medicine	2010-2013
37	Veteriner Fakültesi	Veteriner	Polonya	Agriculture University of Wrocław, Faculty of Veterinary Medicine	2008-2013
38	Yabancı Diller	İngilizce	Romanya	Alexandru Ioan Cuza University	2010-2013
39	Yabancı Diller	Fransızca	Romanya	Alexandru Ioan Cuza University	2009-2011

Ülkemizdeki Üniversiteler İle Yapılan İkili Anlaşmalar;

ANLAŞMA YAPILAN ÜNİVERSİTE		BÖLÜM	TARİH
1	Abant İzzet Baysal Üniversitesi	Tüm Bölümler	23.07.2010
2	Ahi Evran Üniversitesi	Tüm Bölümler	07.12.2010
3	Anadolu Üniversitesi	Tüm Bölümler	15.06.2010
4	Bilecik Üniversitesi	Elektrik-Elektronik Mühendisliği, Makine	27.12.2010
5	Dicle Üniversitesi	Tüm Bölümler	15.06.2010
6	Ege Üniversitesi	Diş Hekimliği, İstatistik, Uluslararası İlişkiler, Kimya	15.06.2010
7	Gazi Üniversitesi	Tüm Bölümler	15.06.2010
8	Gaziantep Üniversitesi	Tüm Bölümler	15.06.2010
9	İnönü Üniversitesi	Tüm Bölümler	16.12.2010
10	İstanbul Üniversitesi	Tüm Bölümler	15.06.2010
11	Karadeniz Teknik Üniversitesi	Tüm Bölümler	15.06.2010
12	Pamukkale Üniversitesi	Elektrik-Elektronik Mühendisliği, Biyoloji, Matematik, Türk Dili Ve Edb., Sosyoloji, Sınıf Öğretmenliği, Fen Bilgisi Öğretmenliği, İktisat, İşletme, Siyaset Bilimi Ve Kamu Yönetimi	15.06.2010
13	Selçuk Üniversitesi	Tüm Bölümler	22.06.2010
14	Zonguldak Karaelmas Üniversitesi	Tüm Bölümler	16.12.2010

PROJE BİLGİLERİ;

2010 BİLİMSEL ARAŞTIRMA PROJE SAYISI				
PROJE KAYNAKLARI	DEVREDEDEN PROJE	YIL İÇİNDE EKLENEN PROJE	TAMAMLANAN PROJE	TOPLAM ÖDENEK
DPT	1	-	-	3.000.000
TÜBİTAK	8	4	4	443.018
BİLİMSEL ARAŞTIRMA PROJELERİ	148	32	74	1.141.583,36
SANTEZ	2	1	-	210.770,00
TOPLAM	159	37	78	4.795.371,36

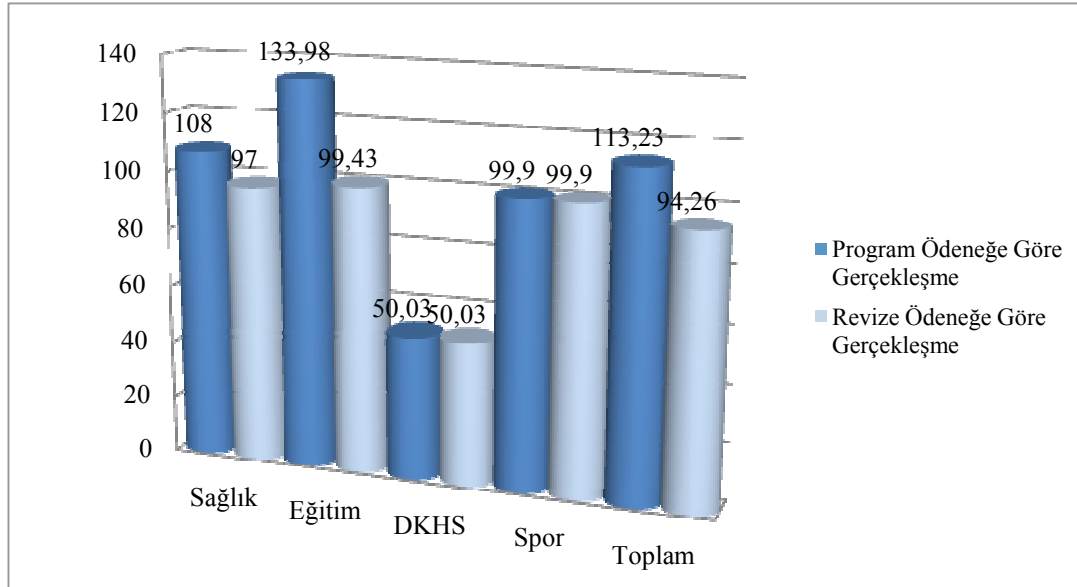
YATIRIMLAR;

2010 YILI	Program Ödeneği	Revize Ödenek	Nakdi Gerçekleşme	Gerçekleşme (Program Ödeneğe Göre)	Gerçekleşme (Revize Ödeneğe Göre)
Sağlık*	17.000.000	18.941.000	18.278.625	% 107,52	% 96,50
Eğitim**	15.000.000	20.213.000	20.097.382	% 133,98	% 99,43
DKHS	3.350.000	3.350.000	1.676.000	% 50,03	% 50,03
Spor	200.000	200.000	199.805	% 99,90	% 99,90
TOPLAM	35.550.000	42.704.000	40.251.812	% 113,23	% 94,26

* Döner sermaye gelirlerinden karşılanacak 750.000 TL gelir gerçekleşmediğinden eklenmemiştir.

** 101.000 TL Hibe olarak ödenek konulmuş olup toplama dahil edilmemiştir.

Sektörler İtibariyle Yatırım Projeleri Gerçekleşme Oranları;



Ödenek eklenmesi-aktarılmaması yoluyla revize edilen projeler;

Sektör	Proje No	Açıklama	Başlangıç Ödeneği	Ekleme			Düşülen Ödenek	Revize Ödenek
				Aktarma	Yedek	Likit		
Sağlık	2010I000480	MUHTELİF İŞLER	-	-	-	1.941.000		1.941.000
Eğitim	2010H031230	ÇEŞİTLİ ÜNİTELERİN ETÜD PROJESİ	50.000	-	-	-	35.000	15.000
Eğitim	2010H031240	MUHTELİF İŞLER	3.000.000	430.000	-	463.000		3.893.000
Eğitim	1993H031840	KAMPÜS ALTYAPISI	1.000.000	-	-	-	1.000.000	-
Eğitim	1993H031850	REKTÖRLÜK BİNASI VE FEN-EDEBİYAT FAKÜLTESİ BİNASI	4.950.000	605.000	3.000.000	1.750.000		10.305.000

2010 Yılı Yatırım Programında 2010I000480 proje numarasıyla Sağlık Sektöründe yer alan Muhtelif İşler Projesine bütçemizde başlangıç ödeneği konulmamış, yıl içerisinde gerçekleşecek Döner Sermaye gelirlerinden 750.000.- TL aktarılması öngörülmüş ancak döner sermaye gelirleri yeterli olmadığından sağlık hizmetlerinde ihtiyaçların karşılanması için 1.941.000.-TL likit ödenek eklenerek revize işlemi yapılmıştır.

Eğitim sektöründe yer alan 4 adet projenin başlangıç ödeneği 9.000.000.- TL olarak tefrik edilmiş olup, yıl içinde ihtiyaçlar doğrultusunda revize işlemi yapılmıştır.

1993H031850 numaralı Rektörlük Binası ve Fen-Edebiyat Fakültesi Binası Projesine, yıl içerisinde Yatırımları Hızlandırma Ödeneğinden 3.000.000.- TL aktarma yapılmış, 1.750.000.- TL likit fazlası ödenek eklenmiş ve eğitim sektöründe yer alan iki projeden 605.000.- TL aktarılmıştır. Bu projede ödeneğin tamamı harcanarak % 100 gerçekleştirme sağlanmıştır.

2010H031240 numaralı Muhtelif İşler Projesi de yıl içerisinde ortaya çıkan ihtiyaçlar doğrultusunda, 430.000.- TL projeler arası ödenek aktarılması ve 463.000.- TL likit fazlası ödenek eklenmesi yoluyla desteklenmiştir. Bu projede 3.777.382.- TL harcanarak % 97 gerçekleştirme sağlanmıştır.

Böylece sene başında 35.550.000.- TL olarak öngörülen ödenekler aktarmalar ve eklemeler yapılmak suretiyle yıl içinde yaklaşık olarak % 20 oranında revize edilerek 42.704.000 TL seviyesine yükselmiş, bu ödeneklerden 40.251.812.- TL harcanarak başlangıç ödeneğinde göre % 113,23, revize ödeneğe göre de % 94,26 gerçekleştirme sağlanmıştır.

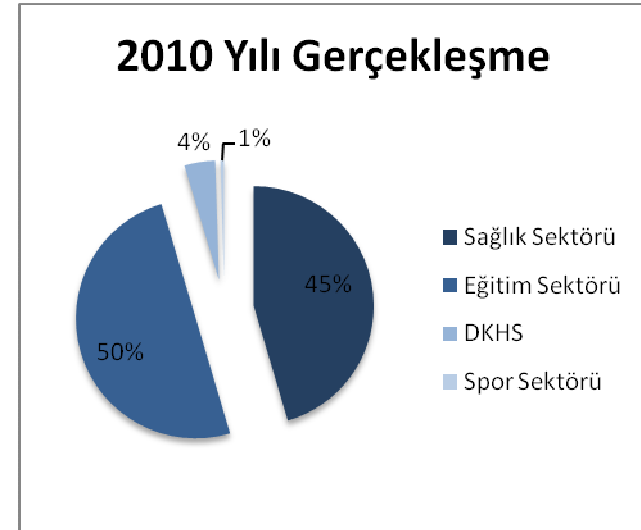
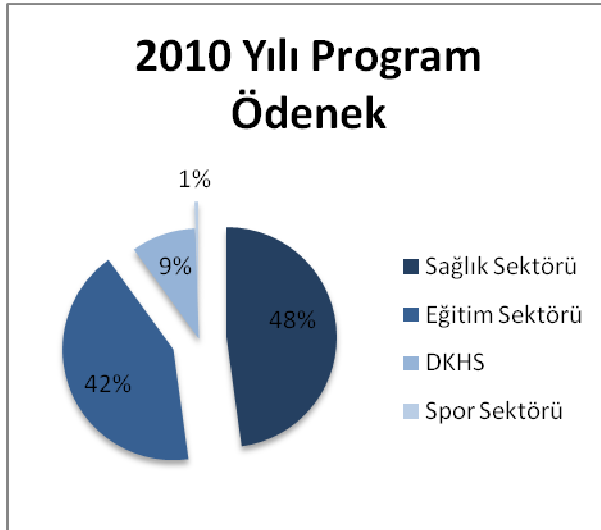
Yatırım Uygulamalarında Karşılaştığımız Temel Sorunlar:

Büyük yatırım projeleri, ödeneklerin önemli bir kısmının tahsisini gerekli kıldığından, diğer bazı projelerin ödenek tahsisinde kısıtlamalara yol açmış, bu durum sonucunda bazı ihtiyaçlar karşılanamamıştır.

Yatırımların tamamlanma sürecinin uzaması, eğitim-öğretim amaçlı fiziki mekan sıkıntılına yol açtığı gibi ek maliyetleri de beraberinde getirmektedir.

SEKTÖREL BAZDA YATIRIMLARIN DEĞERLENDİRİLMESİ

Sektör Kodu	AÇIKLAMA	2010 YILI BAŞLANGIÇ ÖDENEĞİ	Eklenen			Düşülen Ödenek	Toplam Ödenek	Harcama	Kalan	Gerçekleşme %
			Kurum İçi	Yedek	Likit					
10	SAĞLIK SEKTÖRÜ	17.000.000	0	0	1.941.000		18.941.000	18.278.625,03	662.374,97	97%
28	EĞİTİM SEKTÖRÜ	15.000.000	1.035.000	3.000.000	2.213.000	1.035.000	20.213.000	20.097.382,26	115.617,74	99%
38	DKHS - TEKNOLOJİK ARAŞTIRMA	3.350.000	3.350.000			3.350.000	3.350.000	1.676.000,00	1.674.000,00	50%
40	EĞİTİM BEDEN EĞİTİMİ VE SPOR	200.000					200.000	199.805,00	195,00	100%



PROJELER BAZINDA YATIRIMLARIN DEĞERLENDİRİLMESİ

Sektör Kodu	Proje No	Eko. Sınıf.		AÇIKLAMA	2010 YILI BAŞLANGIÇ ÖDENEĞİ	Eklenen			Düşülen Ödenek	Toplam Ödenek	Harcama	Kalan	Gerçekleşme %
		1	2			Kurum İçi	Yedek	Likit					
10				SAĞLIK SEKTÖRÜ	17.000.000	0	0	1.941.000		18.941.000	18.278.625,03	662.374,97	97%
	2010I000480			MUHTELİF İŞLER	0			1.941.000		1.941.000	1.278.625,03	662.374,97	66%
	2008I000710			HASTANE İNŞAATI (200 Yataklı 30.000 m ²)	17.000.000					17.000.000	17.000.000,00	0,00	100%
28				EĞİTİM SEKTÖRÜ	15.000.000	1.035.000	3.000.000	2.213.000	1.035.000	20.213.000	20.097.382,26	115.617,74	99%
	2010H031230	6	3	ÇEŞİTLİ ÜNİTELERİN ETÜD PROJESİ	50.000				35.000	15.000	15.000,00	0,00	100%
	2010H031240			MUHTELİF İŞLER*	3.000.000	430.000	0	463.000		3.893.000	3.777.382,26	115.617,74	97%
	2009H031640			DERSLİKLER VE MERKEZİ BİRİMLER	6.000.000	0	0	0		6.000.000	6.000.000,00	0,00	100%
	1993H031840	6	5	KAMPÜS ALTYAPISI	1.000.000				1.000.000	0	0,00	0,00	
	1993H031850			REKTÖRLÜK BİNASI VE FEN-EDEBİYAT FAKÜLTESİ BİNASI	4.950.000	605.000	3.000.000	1.750.000		10.305.000	10.305.000,00	0,00	100%
38				DKHS - TEKNOLOJİK ARAŞTIRMA	3.350.000	3.350.000			3.350.000	3.350.000	1.676.000,00	1.674.000,00	50%
	2009K120910			MERKEZİ ARAŞTIRMA LABARATUVARI	3.000.000	3.000.000				6.000.000	1.254.000,00	4.746.000,00	21%
	2010K121110			REKTÖRLÜK BİLİMSEL ARAŞTIRMA PROJELERİ	350.000	350.000				700.000	422.000,00	278.000,00	60%
40				EĞİTİM BEDEN EĞİTİMİ VE SPOR	200.000					200.000	199.805,00	195,00	100%
	1997H050180			AÇIK VE KAPALI SPOR TESİSLERİ	200.000					200.000	199.805,00	195,00	100%

*101.000 TL Hibe olarak ödenek konulmuş olup toplama dahil edilmemiştir.

SEKTÖR-PROJE-BİRİM BAZINDA 2010 YILI YATIRIMLARININ DEĞERLENDİRİLMESİ

Sektör Kodu	Proje No	Eko. Sınıf.		AÇIKLAMA	2010 YILI BAŞLANGIÇ ÖDENEĞİ	Eklenen			Düşülen Ödenek	Toplam Ödenek	Harcama	Kalan	Gerçekleşme %
		1	2			Kurum İçi	Yedek	Likit					
				YATIRIMLAR TOPLAMI	35.550.000	4.385.000	3.000.000	4.154.000	4.385.000	42.704.000	40.251.638,73	2.452.361,27	94%
10				SAĞLIK SEKTÖRÜ	17.000.000			1.941.000		18.941.000	18.278.625,03	662.374,97	97%
	2010I000480			MUHTELİF İŞLER	0			1.941.000		1.941.000	1.278.625,03	662.374,97	66%
				Diş Hekimliği Fakültesi Dekanlığı									
		6	1	Mamul Mal Alımları				660.000		660.000		660.000,00	0%
				Uygulama ve Araştırma Hastanesi									
		6	1	Mamul Mal Alımları				508.000		508.000	507.973,05	26,95	100%
			6	Menkul Malların Büyük Onarım Giderleri ¹				773.000		773.000	770.651,98	2.348,02	100%
	2008I000710			HASTANE İNŞAATI (200 Yataklı 30.000 m²)	17.000.000					17.000.000	17.000.000,00	0,00	100%
28				EĞİTİM SEKTÖRÜ	15.000.000	1.035.000	3.000.000	2.213.000	1.035.000	20.213.000	20.097.382,26	115.617,74	99%
	2010H031230	6	3	ÇEŞİTLİ ÜNİTELERİN ETÜD PROJESİ	50.000				35.000	15.000	15.000,00	0,00	100%
	2010H031240			MUHTELİF İŞLER*	3.000.000	430.000	0	463.000		3.893.000	3.777.382,26	115.617,74	97%
				İdari ve Mali İşler Dairesi Başkanlığı						0	3.777.382,26	3.777.382,26	
		6	1	Mamul Mal Alımları	1.276.000			387.000		1.663.000	1.640.924,53	22.075,47	99%
		6	3	Gayri Maddi Hak Alımları	30.000					30.000	11.623,00	18.377,00	39%
		6	6	Menkul Malların Büyük Onarım Giderleri	30.000					30.000	23.497,58	6.502,42	78%
		6	1	Yayın Alımları (Kütüphane ve Dokümantasyon Dairesi Başkanlığı)	414.000					414.000	413.208,73	791,27	100%
		6	1	Mamul Mal Alımları (Sağlık Kültür ve Spor Dairesi Başkanlığı)	500.000			76.000		576.000	508.246,43	67.753,57	88%
		6	7	Yapı İşleri ve Teknik Dairesi Başkanlığı	750.000	430.000				1.180.000	1.179.881,99	118,01	100%
	2009H031640			DERSLİKLER VE MERKEZİ BİRİMLER	6.000.000	0	0	0		6.000.000	6.000.000,00	0,00	100%
		6	5	Veteriner Fakültesi Dekanlığı	6.000.000					6.000.000	6.000.000,00	0,00	100%
	1993H031840	6	5	KAMPÜS ALTYAPISI REKTÖRLÜK BİNASI VE FEN-EDEBİYAT FAKÜLTESİ BİNASI	1.000.000				1.000.000	0	0,00	0,00	
	1993H031850				4.950.000	605.000	3.000.000	1.750.000		10.305.000	10.305.000,00	0,00	100%
		6	5	Yapı İşleri ve Teknik Dairesi Başkanlığı	4.950.000	605.000	3.000.000	1.750.000		10.305.000	10.305.000,00	0,00	100%
38				DKHS - TEKNOLOJİK ARAŞTIRMA	3.350.000	3.350.000			3.350.000	3.350.000	1.675.826,44	1.674.173,56	50%
	2009K120910			MERKEZİ ARAŞTIRMA LABARATUVARI	3.000.000	3.000.000				6.000.000	1.253.966,04	4.746.033,96	21%
		6	1	Mamul Mal Alımları	3.000.000				3.000.000	0		0,00	
		7	1	Sermaye Transferleri		3.000.000				3.000.000	1.253.966,04	1.746.033,96	42%
	2010K121110			REKTÖRLÜK BİLİMSEL ARAŞTIRMA PROJELERİ	350.000	350.000				700.000	421.860,40	278.139,60	60%
		6	1	Mamul Mal Alımları ²	350.000				350.000	0		0,00	
		7	1	Sermaye Transferleri		350.000				350.000	421.860,40	-71.860,40	121%
40				EĞİTİM BEDEN EĞİTİMİ VE SPOR	200.000					200.000	199.805,00	195,00	100%
	1997H050180			AÇIK VE KAPALI SPOR TESİSLERİ	200.000					200.000	199.805,00	195,00	100%
		6	5	Yapı İşleri ve Teknik Dairesi Başkanlığı						200.000	199.805,00	195,00	100%

¹ 750.000 TL Döner Sermaye Gelirlerinden eklenmesi gereken tutar gelir gerçekleşmemiş ve tutara eklenmemiştir.

² 350.000 TL Döner Sermaye Gelirlerinden karşılanacak olup toplama dahil edilmiştir.

*101.000 TL Hibe olarak ödenek konulmuş olup toplama dahil edilmemiştir.

SAĞLIK SEKTÖRÜ

a) 2008I000710 HASTANE İNŞAATI (200 Yataklı 30.000 m²)

2010 Yılı Yatırım Program ödeneği 17.000.000.-TL tahsis edilmiş ve yıl sonuna kadar tüm ödenek harcanmıştır. 2010 yılı sonu itibariyle % 65 fiziki ve mali ilerleme gerçekleşmiştir.



b) 2010I000480 MUHTELİF İŞLER

2010 Yılı Yatırım Programında, Döner Sermaye gelirlerinden karşılanmak üzere 750.000.- TL ödenek öngörülmüş ancak Döner Sermaye gelirleri yetersiz kaldığından aktarma yapılamamış, bu durumda ihtiyaçlar göz önüne alınarak 1.281.000.- TL likit karşılığı

ödenek eklenmiştir. Ancak eklenen bu ödenekler, Hastanemizin ihtiyaç konusu tıbbi cihaz alımları ve mevcut cihazların bakım onarım giderlerini gerektiği gibi karşılayamamıştır.

Bu kapsamda; Mamul Mal Alımları harcama kalemine eklenen 508.000.- TL ödenek konulmuş, yıl içindeki ihtiyaçlar doğrultusunda 507.973,05.- TL'si kullanılmış olup, % 100 oranında gerçekleşme sağlanmıştır.

Menkul Malların Büyük Onarım Giderleri harcama kalemine likit karşılığı olarak eklenen 623.000.- TL ödenek, yıl içindeki diğer harcama kalemlerindeki ihtiyaçların artışı sebebiyle yetersiz kalmış 150.000.- TL'lik ekleme daha yapılarak toplamda 773.000.-TL olmuştur. Bu ödeneğin 770.651,98.- TL'si bakım, onarım, sözleşme ve yedek parça ihtiyaçlarının karşılanmasında kullanılmış, 2.348,02.-TL artmıştır.

EĞİTİM SEKTÖRÜ

c) 2010H031230 ÇEŞİTLİ ÜNİTELERİN ETÜD PROJESİ

2010 yılı bütçesinde 50.000 TL ödenek ayrılmış olup yıl içerisinde 35.000.- TL Rektörlük Binası ve Fen-Edebiyat Fakültesi Binası Projesine aktarılarak kullanılmış kalan 15.000.- TL de projeye uygun olarak kullanılmıştır.

d) 2010H031240 MUHTELİF İŞLER

2010 Yılı Yatırım Programında başlangıç ödeneği olarak 3.000.000.- TL tahsis edilmiş, Kampüs Altyapısı Projesinden 430.000.- TL ödenek aktarılmış bununla birlikte 463.000.- TL de finansman fazlasından eklenerek toplamda 3.893.000.- TL ödeneğe ulaşılmıştır. 2010 Yılı Yatırım Programının Uygulanması Koordinasyonu ve İzlenmesine Dair Bakanlar Kurulu Kararı'nın ilgili hükümleri gereğince yılı içinde yapılacak işler detay programı ile tespit edilmiş ve 4734 Sayılı Kanun hükümlerine göre ihaleleri yapılarak imalatlara başlanmış ve bitirilmiştir.

1) **Muhtelif Alım İşleri**

Proje kapsamında Üniversitemiz çeşitli birimlerinin ihtiyacı olan 270 adet bilgisayar, 16 adet notebook ve 23 adet yazıcı ve internet altyapısı 570.000.- TL karşılığında temin edilmiştir. Yine proje kapsamında Kütüphane ve Dokümantasyon Dairesi Başkanlığının

ihtiyacı olan yayın alımları için 654.222.-TL kullanılmıştır. Ayrıca makine ve teçhizat alımlarına 1.224.602.- TL, taşıt alımlarına 112.375.-TL (1 adet binek oto makam aracı olarak, 1 adet minibüs hizmet aracı olarak edinilmiştir) ve yazılım alımlarına da 11.623.-TL harcanarak Üniversitemiz ihtiyaçları karşılanmaya çalışılmıştır.

2) Tıp Fakültesi, Keskin Meslek Yüksekokulu ve Hacılar Meslek Yüksekokulu Büyük Onarımı

Bodrum katta tıkanmış durumunda olan temiz su borularının değişimi için asma tavan tamiratları yapılmıştır. Keskin Meslek Yüksekokulu'nda hizmet binası çatısı komple kaldırılarak, sandviç sistem alüminyum çatı örtüsü yapılmıştır, yağmur iniş boruları yenilenmiştir. Hizmet binasında bulunan bodrum, zemin kat, 1. kat ve 2. katta bulunan toplam 7 adet tuvalet sökülerek komple yenilenmiştir Bodrum katta bulunan (10) adet pencere ısı yalıtımlı pvc doğrama yapılmıştır. Giriş güvenlik binası kapı ve pencereleri değişmiştir. Hacılar Meslek Yüksekokulu'nda giriş bölümüne Güvenlik Kulübesi yapılmıştır. Bina ana giriş kapısına demir doğramadan rüzgarlık yapılmıştır. Bina içinde merdiven altı pvc ile kapatılmıştır. Avlu çevre korkuluk demirleri yükseltilmiştir.

3) Güzel Sanatlar Fakültesi ve Eğitim Fakültesi Büyük Onarımı

Eğitim Fakültesi binası giriş cephesine bakan (Bodrum kat, 1.Kat, 2.Kat) bütün pencereler ve giriş kapısı ısı yalıtımlı alüminyum doğrama ile yenilenmiştir. Güzel Sanatlar Fakültesi Dekanlık Bloğu (Ön blok) çatısı komple sandviç sistem alüminyum levhalarla yenilenmiştir. Oluklar, çinko ve yağmur iniş boruları değişmiştir. Dekanlık Bloğu ön, yan ve arka taraf pencere doğramaları komple ısı yalıtımlı alüminyum doğrama ile yenilenmiştir. Dekanlık bloğu zemin ve 1. katta bulunan hoca odaları (F mekanları) yer seramiği ile kaplanmıştır. Zemin katta (6) adet, 1. katta (7) adet olmak üzere toplam (13) adet tuvalet tadil edilmiştir.

4) Beden Eğitimi ve Spor Yüksekokulu, Mühendislik Fakültesi, Hukuk Fakültesi, Bilimsel Araştırmalar Birimi, Hukuk Müşavirliği, Adalet Meslek Yüksekokulu ve Kırıkkale Meslek Yüksekokulu Büyük Onarımı

BESYO giriş bölümüne pvc bölme ile güvenlik kulübesi yapılmıştır. Bodrum katta sınıf büyütülmüştür. Mühendislik Fakültesinde iki adet küçük sınıf birleştirmek suretiyle büyük sınıfa dönüştürülmüştür. Öğrenci Kafeteryası giriş kapısı fotoselli kapı ve rüzgarlık yapılmıştır. Hukuk Fakültesinde iki adet amfinin yırtılan duvar kağıtları değiştirilmiş ve bozulan boyası yenilenmiştir. Ayrıca süpürgelikler yenilenmiştir. Bilimsel Araştırmalar Biriminde üç adet büro boyanmıştır. Hukuk Müşavirliği'ndeki bürolara alttan ısı yalıtımı yapılmıştır. Adalet Meslek Yüksekokulu'nda müdür odası ile fakülte sekreteri odası

arasındaki koridora sekreter odası yapılmıştır. Kırıkkale Meslek Yüksekokulu'nda derslikler bloğu (3 Katlı Bina) komple pencere ve kapı ısı yalıtımlı alüminyum doğrama ile yenilenmiştir. İnşaat ve makine atölyesi teknisyen odası penceresi ısı yalıtımlı alüminyum doğrama ile yenilenmiştir. Bilgisayar laboratuvarı tuvaletine komple tadilat yapılmıştır. Bilgisayar laboratuvarı teknisyen odası penceresi ısı yalıtımlı alüminyum doğrama ile yenilenmiştir.

5) Açık ve Kapalı Spor Tesisleri İnşaatı Büyük Onarımı

Eğitim Fakültesi yanında bulunan basketbol, hentbol sahasına asfalt ve akrilik kaplama, tenis sahasına akrilik kaplama, çim halı sahasına ise suni çim serilmiştir. Bu sayılan sahalardan profilleri boyanıp telleri değişmiştir. Çim halı sahanın üst ve yanına açık kanal yapılmıştır. Saha yanındaki binanın içi ve dışı tamiratlar yapılarak boyanmıştır.

6) Delice Meslek Yüksekokulu, Kırıkkale Meslek Yüksekokulu 2.kısım, Beden Eğitimi ve Spor Yüksekokulu 2.kısım ve Tıp Fakültesi 2.kısım Büyük Onarımı

Delice Meslek Yüksekokulu organik tarım arazisine tel çit örülmüş, arazi içine depo yapılmıştır. Bina içi ısıtma sistemi değiştirilmiştir. Kapalı spor salonu kenarına perde duvar yapılmış, Kırıkkale Meslek Yüksekokulu (Eski Öğrenci İşleri Binası) RTV, derslik binası içi komple tadil edilmiş, pencere, kapı, tavan ve yerler yapılmıştır. Eğitim Fakültesi binası içinde bir adet derslik ile bir adet kantin yerine seramik döşemiş, Tıp Fakültesi hastanesi içinde fotoselli kapı, cam bölme, kayar cam kapı yapılmıştır. Eski Rektörlük Binası'nda 2. Ve 3. katta pvc kapı ve pencere doğramaları değişti.

7) Veteriner Fakültesi, İİBF, Merkezi Kütüphane ve Öğrenci İşleri Büyük Onarımı

Veteriner Fakültesi'ne bağlı (Eski Beden Eğitimi Binası) 3 katlı binanın tuvaletleri komple tadilat edilmiş, Merkezi Kütüphanede yemekhane kısmı binasının dış cephesi siding kaplanmıştır. Merkezi Kütüphane bodrum katında çatlamış duvar yeniden yapılmış, Öğrenci İşleri Binası içine bir adet tuvalet ile bir adet çay ocağı inşa edilmiştir. Ayrıca İktisadi ve İdari Bilimler Fakültesi binası içinde 7 adet sınıf birleştirilmiştir.

8) Yapı İşleri ve Teknik Dairesi Başkanlığı, Veteriner Fakültesi ve Kırıkkale Meslek Yüksekokulu Altyapı ve Doğalgaz Büyük Onarımı

Yapı İşleri ve Teknik Dairesi Başkanlığı, Veteriner Fakültesi ve Kırıkkale Meslek Yüksekokulu ısı merkezlerinde doğalgaz dönüşümü yapıldı.

e) 2009H031640 DERSLİKLER VE MERKEZİ BİRİMLER

2010 Yılı Yatırım ödeneği olarak 6.000.000,00.-TL tahsis edilmiş ve yıl sonuna kadar tüm ödenek harcanmıştır. 2010 yılı sonu itibari ile % 92 fiziki ve mali gerçekleşme sağlanmıştır.



f) 1993H031840 KAMPÜS ALTYAPISI

2010 Yılı Yatırım Program ödeneği 1.000.000.-TL tahsis edilmiş olup bu ödeneğin 430.000.- TL'si 2010H031240 numaralı Muhtelif İşler Projesine, 570.000.- TL'si Rektörlük Binası ve Fen Edebiyat Fakültesi İkmal İnşaatına aktarılmıştır.

g) 1993H031850 REKTÖRLÜK BİNASI VE FEN-EDEBİYAT FAKÜLTESİ BİNASI

2010 Yılı Yatırım Programında 4.950.000.- TL ödenek tahsis edilmiş, 2010 yılı içerisinde Maliye Bakanlığı Yedek Ödeneğinde bulunan Yatırımları Hızlandırma Ödeneğinden 3.000.000.- TL aktarma yapılmış, finansman fazlası olarak gerçekleşen tutardan 1.750.000.- TL ödenek eklenmiş, Kampüs Altyapısı Projesine konulan ödenekten

570.000.- TL ile Etüt Proje Ödeneğinden 35.000.- TL aktarma yoluyla alınarak yılı içi harcanabilir ödenek miktarı 10.305.000.- TL ödeneye ulaşmış olup % 98 fiziki ve mali gerçekleştirme sağlanmıştır



DKHS - TEKNOLOJİK ARAŞTIRMA

h) 2010K121110 REKTÖRLÜK BİLİMSEL ARAŞTIRMA PROJELERİ

2010 Yılı Yatırım Programı ile Bilimsel Araştırma Projeleri Yönetmeliğinin 11. maddesi gereği özel ödenek kaydedilen Döner Sermaye İşletmesi gelirlerinden aktarılan % 5 katkı paylarından karşılanmak üzere 350.000 TL ödenek tahsis edilmiştir. Gelir gerçekleşmesine göre 350.000.- TL ödenek kaydı yapılmıştır. Proje kapsamında tahsis edilen ödenekten 127.303.- TL harcanarak 2010 yılında 25 adet projenin ihtiyaçları karşılanmıştır. Ayrıca yatırım karakteri olmayan harcamalar 294.556,94 TL olarak gerçekleşmiş ve toplam harcama tutarı 421.860,40.- TL'ye ulaşmıştır.

i) 2009K120910 MERKEZİ ARAŞTIRMA LABORATUVARI

2010 Yılında bu proje için 3.000.000.- TL ödenek tahsis edilmiştir. Tahsis edilen ödenekle 2010 yılı programında yer alan proje yöneticisinin talepte bulunduğu laboratuvar cihazları alınmıştır.



Devlet Planlama Teşkilatı ve Maliye Bakanlığının izni ile 3 adet sözleşmeli personel çalıştırılmıştır. Toplam gider gerçekleşmesi 1.253.966,04.- TL olmuştur.



i) 1997H050180 AÇIK VE KAPALI SPOR TESİSLERİ

2010 Yılı Yatırım Program ödeneğinde 200.000.- TL tahsis edilmiş, 4734 sayılı kanun hükümlerine göre ihaleye çıkmış, Açık ve Kapalı Spor Tesisi İnşaatı İhalesi 196.470.-TL bedelle ihale edilmiştir. Bu ihalede açık spor alanlarına akrilik zemin kaplama, suni yapay çim saha ve tel örgüleri yapılmıştır. 2010 yılı sonu itibariyle ödeneğin tamamı harcanmıştır.

IV. KURUMSAL KABİLİYET VE KAPASİTENİN DEĞELENDİRİLMESİ

A - ÜSTÜNLÜKLER

1- AKADEMİK ETKİNLİKLER BOYUTUNDA

- 1- Fen, Sosyal ve Sağlık Bilimleri alanında eğitim veren bir üniversite olması,
- 2- Fiziki imkânların zamanla artacak olması. Devam eden yatırımların olması,
- 3- Üniversitenin sanayi alanında hizmet edecek vizyonda olması,
- 4- Bilimsel araştırma yapmak için Kırıkkale ilinin doğal kaynaklar yönünden zengin oluşu,
- 5- Akademisyenlerin çalışma alanlarında, farklı bakış açıları geliştirmeleri için, Avrupa'da uygulanan üniversitelerarası akademisyen değişim programlarının örnek alınarak uygulanması,
- 6- Akademisyenlerin, alanları ile ilgili ders notlarının ve kitaplarının hazırlanması çalışmalarında gayretli olmaları,
- 7- Öğrenci alımının objektif kıstaslara göre yapılması,
- 8- Birçok alanda lisansüstü programların bulunması,
- 9- Uygulamalı bölümlerdeki ortak çalışmalarda uyum ve yardımlaşmanın olması,
- 10- Ekonomik imkânları yetersiz olan başarılı öğrencilerin maddî olarak desteklenmesi,
- 11- Akademisyenlerin değerlendirilmesinde objektif kıstasların uygulamaya alınması,

- 12- Öğrencilerin akademisyenlerle rahat görüşebilme imkânına sahip olması,
- 13- Akademisyenlerin araştırma gayretlerinin bulunması ve üniversitenin yurt dışındaki üniversitelerle ilişkilerinin artması,
- 14- Sosyal bilimlerde ve uygulamalı alanlarda öğrenci ve akademisyenlerin ders dışı faaliyetlerde bulunması,
- 15- Üniversite yönetiminin Ar-Ge faaliyetlerini destekleme ve kaynak ayırma çabasında olması,
- 16- Bilimsel indekslere giren yayın sayısı bakımından üst sıralarda bulunması,
- 17- Konularında yetişmiş genç, dinamik ve yurt dışı deneyime sahip öğretim elemanı kadrosunun varlığı,
- 18- Üniversitemiz Hastanesinin acil servis imkânına sahip olması ve bölge hastanesi konumunda bulunması,
- 19- Üniversitemiz sağlık birimlerinin ilimiz ve çevresine vermiş olduğu hizmet kalitesi,
- 20- Üniversitemiz bölge hayvancılığının gelişimine yön veren katkısı,
- 21- Ulusal ve uluslararası akademik çalışmalara ve işbirliğine verilen destek,
- 22- Danışma bilinci ve alışkanlığının olması,
- 23- Üniversitenin huzurlu bir ortama sahip olması.

2- DESTEK BİRİMLERİ BOYUTUNDA

- 1- Stratejik planlama çalışmalarına başlanmış olması,
- 2- İletişim altyapısının ve internet bağlantısının yaygın olması,
- 3- Bazı hizmetlerin internet üzerinden yürütülmesi,
- 4- Üniversitemiz öğrenci ve öğretim elemanlarının katıldıkları müsabakalarda sportif başarılar elde edilmesi,
- 5- İdarî personele yönelik, hizmet içi eğitim düzenleniyor olması,
- 6- Temizlik hizmetlerinin nitelikli bir şekilde yürütülüyor olması,
- 7- Birimlerin demirbaş ve sarf malzemeleri gibi taleplerinin zamanında karşılanması,
- 8- Üniversite kütüphanesinin çeşitli veritabanlarını on-line olarak tarama imkânına sahip olması,

Fırsatlar

- F1.1 Kırıkkale Üniversitesi Yerleşim alanının doğal bir güzelliğe sahip olması
- F1.2 Mezunlardan yararlanma,
- F1.3 Üniversite sanayi işbirliğine yönelik eğilimler,
- F1.4 Türkiye'nin ve bölgenin nitelikli insan gücüne olan ihtiyacı,
- F1.5 Başkent Ankara'ya yakınlık,
- F1.6 Araştırma-Geliştirme çalışmalarında yararlanılabilecek yeterlikte öğrenci sayısının olması,
- F1.7 Kırıkkale'nin Karadeniz, İç ve Doğu Anadolu'da birçok ile açılan bir kavşak durumunda olması,
- F1.8 Çeşitli ulusal ve uluslararası projelerin hazırlanması ve yeni projelere ihtiyaç duyulması,
- F1.9 Üniversite dışı resmi ve özel kurumlarla iyi ilişkiler ve uyum içinde olunması,
- F1.10 Başka üniversiteler ile ilişkiler kuruluyor olması,
- F1.11 Üniversite dışındaki kurum ve sivil toplum kuruluşlarından burs imkânlarının sağlanabilmesi,
- F1.12 Kırıkkale ili çevresinin turizm potansiyeline sahip olması ve ilgili akademik birimlerin bundan yararlanması,
- F1.13 Yeni fakülte binalarının faaliyete geçecek olması,
- F1.14 Üniversite yerleşkesinin ülkemizin en büyük akarsularından biri olan Kızılırmak'a sınır olması, geniş ve gelişime imkân sağlayan coğrafi yapıya sahip olması,
- F1.15 Ulusal ve yerel basın kuruluşları ile sağlıklı ilişkilerin sağlanması,
- F1.16 Ulusal ve uluslararası alanlarda ünlü kişilerin üniversitemize kongre, ders, seminer vs. için getirilmesi,
- F1.17 Avrupa Birliğine girme sürecinde Kırıkkale Üniversitesi'nin Erasmus ve Socrates eğitim programlarına kabul edilmiş olması,
- F1.18 Türkiye'de Ar-Ge çalışmalarına olan ihtiyaç,
- F1.19 Bilim adamı yetiştirilmesine olan ihtiyaç,
- F1.20 Türk sanayisinin gelişime açık olması,
- F1.21 Türkiye'nin genç nüfusa sahip olması,
- F1.22 Türk toplumunun bilgi toplumu olma yolundaki istekliliği,
- F1.23 Yurt içi ve yurt dışı kuruluşların araştırmalara ve projelere daha fazla destek vermesi,
- F1.24 Bölgenin tarihsel ve kültürel bir zenginliğe sahip olması.
- F1.25 İlimizde bulunan sanayi kuruluşlarında, mesleki eğitim uygulama derslerinin yapılabiliyor olması

Tehditler

- T1.1 Meslek yüksekokullarında öğrenci alımlarında seçici olunamadığından dolayı öğrenci akademik bilgi düzeylerinin düşük olması ve öğrenci sayılarının fazla olması,
- T1.2 Ortaöğretimdeki eğitim kalitesinin düşüşü ve bunun yükseköğretim sistemine yansımaları,
- T1.3 Akademik kariyer için gerekli olan dil yeterliliğinin sağlanamaması sonucu moral ve motivasyonunun düşmesi,
- T1.4 Türkiye'nin nano teknoloji geliştirme vb. kulüplerde yer almaması,
- T1.5 Teknolojinin ve diğer eğitim kaynaklarının sürekli gelişme göstermesine rağmen, birimlere yeterli ödeneğin ayrılamaması,
- T1.6 Meslek yüksekokullarının ülke düzeyinde yeterli oranda desteklenmemesi, başarılı öğrencilerin ilgisini çekmemesi,
- T1.7 ÖSYM'nin üniversiteye giriş sınavı kriterlerini sık sık değiştirmesi,
- T1.8 Orta öğretimde öğrencilerin yeterli rehberlik hizmetlerini alamaması,
- T1.9 Öğrenci ulaşımındaki güçlüklerin eğitime katılımlarına olumsuz yansımaları,
- T1.10 Özelleştirme politikalarının bir sonucu olarak üniversiteye aktarılan personelin kuruma uyum sorunlarının olması
- T1.11 Vakıf üniversitelerine özel statü tanınması ve vakıf üniversitelerine akademisyenlerin rağbet etmesi,
- T1.12 Üniversitelerin mali ve idari açıdan özerk olmaması,
- T1.13 Üniversiteye yönelik olarak af kararlarının sürekli olarak çıkarılması,
- T1.14 Üniversite çalışanlarının sosyo-ekonomik hayat standartlarında düşüş olması,
- T1.15 Vakıf üniversitelerinin başarılı öğrenciler için yarattığı imkânlar olması,
- T1.16 Bazı alanlarda araştırmacı kaybının olması,
- T1.17 Akademik çalışma ile toplum ihtiyaçlarının tam olarak örtüşmemesi.

B – ZAYIFLIKLAR

1- AKADEMİK ETKİNLİKLER BOYUTUNDA

- 1- Bazı alanlarda Türkçe kaynaklara ihtiyaç duyulması,

- 2- Derslik sayısının yetersiz olması, bazı birimlerin dersliklerin yeterli fiziksel ve teknolojik koşulları sağlayamaması,
- 3- Dersliklerdeki öğrenci mevcutlarının fazla olması, öğrenci temel eğitim alt yapısının yeterli düzeyde olmaması, proje, araştırma, geliştirme eksikliği, ödevlere ilginin olmaması,
- 4- Öğrenci başarısının ölçülmesinde ve değerlendirilmesinde bilimsel ölçme tekniklerinin yeteri kadar kullanılmaması,
- 5- Öğrencilerin yabancı dil seviyesinin yetersizliği,
- 6- Öğretim elemanlarının sayıca yetersizliği, öğretim görevlilerinin ders yüklerinin fazlalığı,
- 7- Araştırma görevlisi kadro sıkıntısı olması,
- 8- Lisans eğitiminde ve bazı birimlerde seçmeli/zorunlu derslerin eksik, bazılarında ise fazla olması,
- 9- Üniversite, sanayi işbirliği çabalarının yetersizliği,
- 10- Staj yeri, stajyer ve stajların yeterince izlenmemesi. Staj içeriklerinin yetersiz olması, sürelerinin program ihtiyaçları ile bağdaşmaması, uluslararası staj olanaklarından yeterince faydalanılamaması,
- 11- Bilim adamlarının ve öğrencilerin kendilerini sürekli yenileyip yenilemediklerinin sorgulanmaması,
- 12- Yüksek lisans ve doktora tezlerinin daha da iyileştirilmesi konusunun sorgulanmaması,
- 13- Mezun takip sisteminin olmaması,
- 14- Akademik personelin sahip oldukları niteliğe ilişkin bir nitelik-beceri envanterinin olmaması,
- 15- Benzeri çalışma yapan kişilerin birbirinden haberinin olmaması,
- 16- Bilişim teknolojilerinden yeterince yararlanılmaması,
- 17- Kurum kültürünün oluşmasına yönelik çabaların yetersizliği,
- 18- Birimler arası koordinasyon ve işbirliğinin yetersiz olması,
- 19- Üniversitemizin bazı birimlerinde öğrencilere uygulamalı eğitim desteği veren laboratuvar ve atölyelerde kullanılan teçhizat ve teknolojinin sınırlı olması,
- 20- Öğretim üyelerinin odalarının fiziksel ve teknik donanım konusunda yetersiz olması,
- 21- Bilimsel faaliyetlerin desteklenmesinde fon yetersizliğinin olması,
- 22- Üniversitemizde Ar-Ge'yi destekleyecek destek birimlerinin bir envanterinin olmaması,
- 23- Üniversite akademik yayın politikasının olmaması.

2- DESTEK BİRİMLERİ BOYUTUNDA

- 1- Fiziki açıdan bazı fakültelerin bağımsız binalarının olmaması,
- 2- Üniversite Hastanesinin sağlık hizmetleri sınıfındaki idari personel kadro yetersizliği,
- 3- İdari personelin görevlerinde uzmanlaşamamaları,
- 4- Eğitim amaçlı gezilerin yeterince yapılmaması ve desteklenememesi,
- 5- Döner sermaye gelirlerinin yetersiz oluşu,
- 6- Modüler tasarımlar, minyatür ekipmanlar, simülatörler ve destek teknolojileri imal edecek merkezlerin olmaması, üniversitemizin yeni teknoloji üretme konusunda yetersizliği,
- 7- Bölüm sekreterlerinin bölüm ihtiyaçlarını karşılayacak nitelik ve sayıda olmaması,
- 8- Üniversitenin basımevinin olmaması,
- 9- Yapı İşleri Daire Başkanlığı ve buna bağlı atölyelerin yetersiz olması,
- 10- Deney hayvanları ünitesinin bulunmaması,
- 11- Bilgi İşlem Dairesi Başkanlığı'nın kuruluş aşamasını henüz tamamlamamış olması,
- 12- Öğrenci İşleri Dairesi Başkanlığı'nın tam hizmet verememesi,
- 13- Psikolojik danışmanlık ve rehberlik servisinin bulunmaması,
- 14- Tıp Fakültesinin fiziksel mekân yetersizliği ön planda olmak üzere tüm fakülteler ve yüksek okullarda donanım ve laboratuvar imkânlarının yetersiz olması,
- 15- Disiplinler arası ortak çalışmanın yetersiz olması,
- 16- Staj takip sisteminin yetersiz olması, staj için firma veri tabanının olmaması,
- 17- Bölüm öğretim üyelerine ve öğrencilere yönelik seminer ve teknik gezilerin yetersiz olması,
- 18- Birimlerimizin toplumla yeterince bütünleşememe, toplumsal gelişmeye katkıda zayıflık durumunun olması,
- 19- Yabancı dil öğretiminde birimler arası koordinasyonsuzluk olması,
- 20- Eğitim ve öğretim için Araştırma ve Uygulama Çiftliğinin bulunmaması.

C – DEĞERLENDİRME

2009 yılında 10 Fakülte, 1 Yüksekokul, 5 Meslek Yüksekokulu, 3 Enstitü ile 12 Araştırma ve İnceleme Merkezinden oluşan Üniversitemiz, 2010 yılında bünyesine Mantar Uygulama ve Araştırma Laboratuvarını (KUMAL) eklemiş aynı zamanda Sağlık Hizmetleri Meslek Yüksekokulunu faaliyete açma çalışmalarında da büyük aşama kaydederek sona yaklaşmıştır.

Merkezi Araştırma Laboratuvarı, teknik altyapı ve donanımlarında ihtiyaca göre makine-cihaz-ekipman eklemeleri yapılarak öğretim elemanları ve araştırmacıların kullanımına sunulmuştur.

Beslenme, sağlık, kültür ve spor hizmetlerinde 2009 yılında kazanılan ivme devam ettirilmiş, 2010 yılında yerleşkede öğrencilerin ve personelin yararlanacağı yeni alanlar hizmete sunulmuştur.

2010 yılında akademik-idari personelimiz hizmet içi ve kurum dışı eğitimlere katılmışlardır.

Kütüphane hizmetleri veri tabanlarına abonelik gerçekleştirilmiş, internet, işletim sistemleri ve Network geliştirilmiştir. Güvenlik hizmetleri iyileştirilmiştir.

Sürekli Eğitim Merkezi, Üniversite - sanayi işbirliğini geliştirmek için çalışmalar yapmıştır.

Kırıkkale Üniversitesi Uzaktan Eğitim Merkezi Müdürlüğüne (KUZEM) işyeri hekimliği, iş güvenliği, PLC, PIC kursları açılmış, Türkiye genelinde katılım olmuştur.

2010 yılında sportif aktiviteler alanında da hız kesmeyen Üniversitemiz, ulusal spor etkinliklerine katılarak çeşitli ödüller almıştır.

Üniversitemiz öğrencilerine ve Milli Eğitim Müdürlüğü aracılığı ile gelen öğrencilere kısmi zamanlı çalışma imkanı sağlanmıştır.

Bir kısım sınıf ve salonlarımızın gerekli makine-teçhizat alınarak akıllı sınıf haline getirilmesine devam edilmiştir.

Bilimsel toplantılar daha sık düzenlenmiş ve etkin katılım sağlanmıştır.

Makine ve Kimya Endüstrisi Kurumu Genel Müdürlüğü ile teknolojik ve bilimsel işbirliği anlaşması çerçevesinde proje geliştirme çalışmalarında ilerleme sağlanmıştır.

Akademik ve idari personele yönelik olarak düzenlenen yabancı dil eğitim kursuna 2010 yılında da devam edildi.

Engelliler Birimi Koordinatörlüğü'nde, engelsiz bir üniversitenin oluşması ve farkındalık bilincinin artması konusunda çalışmalar devam etmiştir.

Üniversitemiz 2010 yılı Yatırım Programında eğitim sektöründe 5 adet, sağlık sektöründe 2 adet, Diğer Kamu Hizmetleri sektöründe 2 adet ve spor sektöründe 1 olmak üzere toplam 10 adet projeye Üniversitemizin fiziki mekan, makine teçhizat ile çeşitli yayın ve kitap alımı ihtiyaçlarının karşılanması, bina ve makine teçhizat bakım onarımları yapılarak hizmete sunulması, çeşitli ünitelerin etüd projelerinin uygulamaya konulması ve bilimsel araştırma projelerinin desteklenmesi hedeflenmiştir.

Üniversitemiz 2010 Yılı Yatırım Programında kabul edilen projeleriyle, misyon ve vizyonunda ilan ettiği gibi bir eğitim kurumu olma yolunda yatırımlarını devam ettirmeyi hedeflemiştir. 2010 Yılı Yatırım Programında eğitim sektöründe 5 adet, sağlık sektöründe 2 adet, diğer kamu hizmetlerinde 2 adet ve spor sektöründe 1 adet olmak üzere toplamda 10

adet proje ile bina, makine ve teçhizatlarının ihtiyaca göre bakım-onarımları, çeşitli ünitelerde gerekli etüt çalışmaları ile makine-teçhizat alımı, çeşitli yayın-kitap alımları, fiziki mekan ile binaların yapımı ve bilimsel araştırmaların desteklenmesi hedeflemiştir.

Bu hedeflerimiz doğrultusunda Üniversitemiz bütçesine konulan ödenekler kullanılarak;

- ✓ Üniversitemiz 200 Yataklı Araştırma ve Uygulama Hastanesi inşaatının proje doğrultusunda yapımı devam etmekte olup 2010 yılı sonu itibari ile % 53 fiziki ve mali ilerleme sağlanmıştır.
- ✓ Konferans salonu, sayı ve kapasite yönünden artırılarak ihtiyaçlar karşılanmaya çalışılmıştır.
- ✓ Akademik ve idari personelin kullanımına yönelik sosyal tesis hizmete sunulmuş olup sayılarının artırılması çalışmaları sürmektedir.
- ✓ Üniversitemizde kapalı spor salonu yapılarak hizmete sunulmuştur.
- ✓ Üniversitemiz Derslikler ve Merkezi Birimler İnşaatının yapımı proje doğrultusunda devam etmekte olup 2010 yılı sonu itibari ile % 73 fiziki ve mali ilerleme sağlanmıştır.
- ✓ Üniversitemiz Rektörlük Binası ve Fen-Edebiyat Fakültesi İkmal İnşaatının yapımı proje doğrultusunda devam etmekte olup 2010 yılı sonu itibari ile % 98 fiziki ve mali ilerleme sağlanmıştır.
- ✓ Üniversitemiz çeşitli birimlerinin bina bakım onarımları yapılarak hizmete alınmıştır.
- ✓ Üniversitemiz hastaneleri ile çeşitli birimlerinin makine teçhizat ihtiyaçları karşılanmış ve makine teçhizat bakım onarımları yapılarak hizmete sunulmuştur.
- ✓ Üniversitemizin ihtiyaç duyduğu kitap, yayın ve abonelik işlemleri ile veri tabanı aboneliği sağlanarak hizmete alınmıştır.
- ✓ Üniversitemiz bünyesinde kurulan Merkezi Araştırma Laboratuvarlarının ihtiyaçları doğrultusunda çeşitli laboratuvar cihazları satın alınmış ve Rektörlük Bilimsel Araştırma Projeleri kapsamında çeşitli projelerin ihtiyaçları karşılanmıştır.
- ✓ Üniversitemiz açık spor tesislerine akrilik zemin kaplama, suni yapay çim saha ve tel örgüleri yapılmıştır.

V.ÖNERİ VE TEDBİRLER

Üniversitemiz Hukuk Fakültesi, Eğitim Fakültesi, Diş Hekimliği Fakültesi, Güzel Sanatlar Fakültesi ve Sağlık Bilimleri Fakültesi; Adalet Meslek Yüksek Okulu, Fen Bilimleri Enstitüsü, Sosyal Bilimler Enstitüsü ve Sağlık Bilimleri Enstitüsü ile Rektörlük ve İdari Birimlerinin, müstakil ve mülkiyeti üniversiteye ait binaları bulunmamaktadır.

Söz konusu birimler, geçici olarak tahsis edilen yerlerde faaliyetlerini sürdürmektedirler. Bu birimlerden yapımı devam eden binalarının bir an önce tamamlanıp faaliyete geçirilmesi ile fiziki mekan sorununun aşılması gerekmektedir.

Bilimsel faaliyetlerin nicelik ve nitelik olarak arttırılabilmesi için, eğitim ve teknoloji merkezleri ile ilişkiler kurulup geliştirilmesi, ayrıca araştırma merkezlerinin hem fiziki hem de teknik donanım olarak takviye edilmesi gerekmektedir.

Kampus altyapımızın tamamlanması, yeni birim, bölüm ve diploma programlarının açılması için kaynakların artırılması gerekmektedir. Ek bütçe imkanları ve üniversitenin gelir getirici faaliyetlerle oluşturacağı ilave kaynaklarla bunun kısa sürede gerçekleştirileceğine inanıyoruz. Üniversitemiz yeni öğretim elemanları ve zengin araştırma altyapı yatırımlarıyla Türkiye'nin ve dünyanın seçkin üniversiteleri arasında yer alacak ve ülkemizin dünyada artan saygınlığına katkıda bulunmaya devam edecektir.

MALİ HİZMETLER BİRİM YÖNETİCİSİNİN BEYANI

Mali hizmetler birim yöneticisi olarak yetkim dahilinde;

Bu idarede, faaliyetlerin mali yönetim ve kontrol mevzuatı ile diğer mevzuata uygun olarak yürütüldüğünü, kamu kaynaklarının etkili, ekonomik ve verimli bir şekilde kullanılmasını temin etmek üzere iç kontrol süreçlerinin işletildiğini, izlendiğini ve gerekli tedbirlerin alınması için düşünce ve önerilerimin zamanında üst yöneticiye raporlandığını beyan ederim.

İdaremizin 2010 yılı Faaliyet Raporunun “III/A- Mali Bilgiler” bölümünde yer alan bilgilerin güvenilir, tam ve doğru olduğunu teyit ederim. (Kırıkkale-Nisan/2011)

Fatma ALTAY
Strateji Geliştirme Daire Başkanı

İÇ KONTROL GÜVENCE BEYANI

Üst yönetici olarak yetkim dahilinde;

Bu raporda yer alan bilgilerin güvenilir, tam ve doğru olduğunu beyan ederim.

Bu raporda açıklanan faaliyetler için bütçe ile tahsis edilmiş kaynakların, planlanmış amaçlar doğrultusunda ve iyi mali yönetim ilkelerine uygun olarak kullanıldığını ve iç kontrol sisteminin işlemlerin yasallık ve düzenliliğine ilişkin yeterli güvenceyi sağladığını bildiririm.

Bu güvence, benden önce ki yöneticiden almış olduğum bilgiler dahil, üst yönetici olarak sahip olduğum bilgi ve değerlendirmeler, iç kontroller, iç denetçi raporları ile Sayıştay raporları gibi bilgilerim dahilindeki hususlara dayanmaktadır.

Burada raporlanmayan, idarenin menfaatlerine zarar veren herhangi bir husus hakkında bilgim olmadığını beyan ederim. (Kırıkkale-Nisan/2011)

Prof. Dr. Ekrem YILDIZ

Rektör