

**T.C.  
KIRIKKALE ÜNİVERSİTESİ  
REKTÖRLÜĞÜ**



**2009 YILI İDARE FAALİYET  
RAPORU**

**STRATEJİ GELİŞTİRME DAİRE BAŞKANLIĞI  
NİSAN – 2010**

## Üst Yönetici Sunuşu



Kırıkkale Üniversitesi 1992 yılında kurulmuş genç bir üniversitedir. 2009 yılı sonu itibariyle bünyesinde 10 fakülte, 1 yüksekokul, 5 meslek yüksekokulu, 3 enstitü, Rektörlüğe bağlı 11 araştırma ve uygulama merkezi ile 7 bölüm ve birim bulunmaktadır. Toplam 16.774 öğrencinin eğitim-öğretim gördüğü üniversitemizde, 882 akademik, 693 idari olmak üzere 1.575 personel görev yapmaktadır.

Üniversite olarak misyonumuz, Türkiye Cumhuriyetinin temel ilkeleri ve bilimin evrensel değerleri çerçevesinde, toplum ihtiyaçlarına, kalkınma hedeflerine uygun bireyler yetiştirilmesine katkıda bulunmak ve bu bireylerin yeteneklerini uluslararası standartlarda geliştirerek ülkenin kalkınmasını sağlayacak; 21. yüzyılın değişen ihtiyaçlarını karşılayabilecek meslekler edinmesini sağlamak ve kamuoyunu aydınlatmaya yönelik çalışmalar yapmaktır.

Vizyonumuz, bilimsel rekabet ortamında temel akademik standartları sağlayarak takım çalışmalarını destekleyen, katılımcı ve paylaşımcı bir yönetim ile başta ilimiz ve bölgemiz olmak üzere ülkemizin sorunlarına çözüm bulmaya yönelik çalışmalar yapmak, Türk kültür ve sanatının özünü koruyarak çağdaş, kalıcı özgün eserler ortaya koyan, evrensel değerlere saygılı, toplam kalite yönetimi ilkelerini benimsemiş, büyüyen bir dünya üniversitesi olmaktır.

Üniversitemiz, çevresiyle uyumlu, ilimiz ve bölgemizle bütünleşme çabası içinde, sahip olduğu imkan ve kaynaklarını akılcı bir şekilde kullanarak 2009 yılında da hedefe koşan bir kurum olmuştur.

Bütçe kaynaklarımızı, etkili, ekonomik ve verimli kullanarak; evrensel eğitim-öğretim ilkeleri doğrultusunda bilimsel araştırmaya önem vererek ülkemizin ihtiyaç duyduğu insan gücünü yetiştirmek için 2009 yılı faaliyet döneminde de büyüme ve gelişmede önemli atılımlarımız olmuştur. Söz konusu gelişmeleri faaliyet raporumuz göstermektedir.

Üniversitemizin 2009 yılı faaliyetlerinde emeği geçen tüm akademik ve idari çalışma arkadaşlarıma teşekkür eder, başarılar dilerim.

Saygılarımla...

Prof. Dr. Ekrem YILDIZ  
Rektör

## İÇİNDEKİLER

<u>I – GENEL BİLGİLER</u>	<u>3</u>
<u>A – Misyon ve Vizyon</u>	<u>3</u>
<u>B – Yetki, Görev ve Sorumluluklar</u>	<u>4</u>
<u>C – İdareye İlişkin Bilgiler</u>	<u>5</u>
1 – Fiziksel Yapı	8
2 – Örgüt Yapısı	11
3 – Bilgi ve Teknolojik Kaynaklar	12
4 – İnsan Kaynakları	15
5 – Sunulan Hizmetler	17
6 – Yönetim ve İç Kontrol Sistemi	32
<u>II – AMAÇ ve HEDEFLER</u>	<u>35</u>
<u>A – İdarenin Amaç ve Hedefleri</u>	<u>35</u>
<u>B – Temel Politikalar ve Öncelikler</u>	<u>40</u>
<u>III – FAALİYETLERE İLİŞKİN BİLGİ VE DEĞERLENDİRMELER</u>	
<u>A – Mali Bilgiler</u>	<u>42</u>
1 – Bütçe Uygulama Sonuçları	42
2 – Temel Mali Tablolara İlişkin Açıklamalar	46
3 – Mali Denetim Sonuçları	48
<u>B – Performans Bilgileri</u>	<u>48</u>
1 – Faaliyet ve Proje Bilgileri	48
<u>IV – KURUMSAL KABİLİYET ve KAPASİTENİN DEĞERLENDİRİLMESİ</u>	
<u>A – Üstünlükler</u>	<u>60</u>
<u>B – Zayıflıklar</u>	<u>63</u>
<u>C – Değerlendirme</u>	<u>65</u>
<u>V – ÖNERİ VE TEDBİRLER</u>	<u>67</u>

# I. GENEL BİLGİLER

## A – MİSYON VE VİZYON

### MİSYON

Türkiye Cumhuriyetinin temel ilkelerine ve bilimin evrensel değerlerine uygun bir eğitim ve öğretim anlayışı ile;

- Toplumun ihtiyaçlarına ve kalkınma planı hedeflerine uygun, bireyin ve toplumun refah seviyesini yükseltmek ve kamuoyunu aydınlatmak amacıyla bedensel, duygusal, düşünsel ve etik bakımdan dengeli, örgün, yaygın ve sürekli eğitim yoluyla; eğitim, öğretim, bilimsel araştırma, yayın ve danışmanlık yapmak,
- Bireylerin uluslararası standartlarda yeteneklerini geliştirerek ve gerekli bilgisel donanımı kazanarak kendini mutlu edecek, ülkenin kalkınıp gelişmesinde rol alabilecek bir meslek edinmelerini sağlamak,
- Ulusal ve evrensel değerlere bağlı 21.yüzyılın gelişen ihtiyaçlarını karşılayabilecek insan gücünü yetiştirmek gayesiyle öğrencilerimizin bireysel gelişiminin yanında Türkiye Cumhuriyeti Devletinin kalkınması, büyümesi ve gelişmesine katkıda bulunmaktır.

### VİZYON

- Bilimsel rekabet ortamında temel akademik standartları sağlayarak eğitimin kalitesini yükselten, bilim ve teknoloji üretme işlevi ile Türkiye ve dünyada tercih edilen,
- Takım çalışmasını teşvik eden, katılımcı ve paylaşımcı bir yönetime sahip,
- İlimiz ve bölgemiz başta olmak üzere ülkemizin sorunlarını çözmeye yönelik çalışmalar yapan, üniversite - sanayi - toplum işbirliğini sağlamada öncü,
- Her alanda Türk kültür ve sanatının özünü koruyarak çağdaş, kalıcı ve özgün eserler ortaya koyan,
- Evrensel değerlere saygılı, toplam kalite yönetimi ilkelerini benimsemiş, sürekli büyüyen ve gelişen; bir “**dünya üniversitesi**” olmaktır.

## B – YETKİ, GÖREV VE SORUMLULUKLAR

### Rektör

2547 Sayılı Yükseköğretim Kanunu'nun 13 üncü maddesi gereğince 10.02.2006 tarih ve 26076 sayılı Resmi Gazete'de yayımlanan Cumhurbaşkanlığı'nın 2006/3 sayılı atama kararıyla Rektör olarak atanan Prof.Dr. Ahmet Murat ÇAKMAK'ın görevi 10.02.2010 tarihinde sona ermiştir. Üniversitemiz Rektörü Prof.Dr. Ekrem YILDIZ, 05/02/2010 tarih ve 27484 sayılı Resmi Gazete'de yayınlanan Cumhurbaşkanlığı'nın 04.02.2010 tarih ve 2010/01 sayılı kararıyla atanarak 11.02.2010 tarihinde görevine başlamıştır.

### Yetki, Görev ve Sorumlulukları

- Üniversite kurullarına başkanlık etmek, yükseköğretim üst kuruluşlarının kararlarını uygulamak, üniversite kurullarının önerilerini inceleyerek karara bağlamak ve üniversiteye bağlı kuruluşlar arasında düzenli çalışmayı sağlamak,
- Her eğitim – öğretim yılı sonunda ve gerektiğinde üniversitenin eğitim öğretim, bilimsel araştırma ve yayım faaliyetleri hakkında Üniversitelerarası Kurula bilgi vermek,
- Üniversitenin yatırım programlarını, bütçesini ve kadro ihtiyaçlarını, bağlı birimlerinin ve üniversite yönetim kurulu ile senatonun görüş ve önerilerini aldıktan sonra hazırlamak ve Yükseköğretim Kuruluna sunmak,
- Gerekli gördüğü hallerde üniversiteyi oluşturan kuruluş ve birimlerde görevli öğretim elemanlarının ve diğer personelin görev yerlerini değiştirmek veya bunlara yeni görevler vermek,
- Üniversitenin birimleri ve her düzeydeki personeli üzerinde genel gözetim ve denetim görevini yapmak,
- Bu kanun ile kendisine verilen diğer görevleri yapmaktır.

Üniversitenin ve bağlı birimlerinin öğretim kapasitesinin rasyonel bir şekilde kullanılmasında ve geliştirilmesinde, öğrencilere gerekli sosyal hizmetlerin sağlanmasında, gerektiği zaman güvenlik önlemlerinin alınmasında, eğitim – öğretim, bilimsel araştırma ve yayım faaliyetlerinin devlet kalkınma plan, ilke ve hedefleri doğrultusunda planlanıp yürütülmesinde, bilimsel ve idari gözetim ve denetimin yapılmasında ve bu görevlerin alt birimlere aktarılmasında, takip ve kontrol edilmesinde ve sonuçlarının alınmasında birinci derecede yetkili ve sorumludur.

5018 sayılı Kanununa göre Üniversitemizde Üst Yönetici Rektördür. Rektör idaresinin stratejik planlarının ve bütçelerinin kalkınma planına, yıllık programlara, kurumun stratejik plan ve performans hedefleri ile hizmet gereklerine uygun olarak hazırlanması ve uygulanmasından, sorumlulukları altındaki kaynakların etkili, ekonomik ve verimli şekilde elde edilmesi ve kullanımını sağlamaktan, kayıp ve kötüye kullanımının önlenmesinden mali yönetim ve kontrol sisteminin işleyişinin gözetilmesi, izlenmesi ve bu Kanunda belirtilen görev ve sorumlulukların yerine getirilmesinden sorumludur.

Rektör bu sorumluluğun gereklerini harcama yetkilileri, Strateji Geliştirme Daire Başkanlığı ve İç Denetim Birimi aracılığıyla yerine getirmektedir.

## **Üniversitemiz Harcama Yetkilileri**

5018 sayılı Kanunun 31 inci maddesine göre bütçe ile ödenek tahsis edilen her bir harcama biriminin en üst yöneticisi harcama yetkilisidir. Üniversitemizde harcama yetkilileri Fakültelerde Dekan, Enstitü, Yüksekokul ve Merkezlerde Müdür, Daire Başkanlıklarında Daire Başkanıdır.

Harcama Yetkilileri, 5018 Sayılı Kanunun 32 inci maddesi gereğince harcama talimatlarının bütçe ilke ve esaslarına, kanun, tüzük, yönetmelikler ile diğer mevzuat esasları doğrultusunda; yılı ödeneklerinin etkili, ekonomik ve verimli bir şekilde kullanılmasından ve bu kanun çerçevesinde yapmaları gereken diğer işlemlerden sorumludur.

## **C – İDAREYE İLİŞKİN BİLGİLER**

### **Kuruluş ve Gelişme**

Kırıkkale Üniversitesi, 3 Temmuz 1992 tarih ve 3837 sayılı Kanun'la kurulmuştur.

Üniversitemiz, kuruluş kanununa göre kurulan 4 fakülte, 3 enstitü ile Ankara Üniversitesi'nden devralınan 1 meslek yüksekokulundan oluşmuştur. Bu akademik birimlere, 1994-1995 eğitim-öğretim yılı başında Keskin Meslek Yüksekokulu, 03 Ocak 1995 tarih ve 95-6413 sayılı Bakanlar Kurulu Kararı ile Tıp, Hukuk ve Eğitim Fakülteleri ile 12 Ağustos 1998 tarih 98/11641 sayılı Bakanlar Kurulu Kararı, 25 Mayıs 1999 tarih ve 11931 sayılı Yükseköğretim Kurulu Başkanlığı'nın yazısı ile Beden Eğitimi ve Spor Yüksekokulu, 2002 yılında 4449 sayılı Bakanlar Kurulu Kararı ile Dış Hekimliği Fakültesi, Bakanlar Kurulu'nun 06.06.2005 tarih ve 8969 sayılı kararıyla Güzel Sanatlar Fakültesi ve daha sonra da Bakanlar Kurulu'nun 01.12.2008 tarih ve 2008/14398 sayılı kararıyla Sağlık Bilimleri Fakültesi, 18.08.2006 tarihinde Hacılar Kasabasında Hacılar Hüseyin Aytemiz Meslek Yüksekokulu, 2008 yılında Yükseköğretim Kurulu kararıyla Delice Meslek Yüksekokulu, 25.03.2009 tarihinde Adalet Meslek Yüksekokulu kurulmuştur. Bugün itibariyle Kırıkkale Üniversitesi; 10 fakülte, 3 enstitü, 1 yüksekokul, 5 meslek yüksekokulu ile 11 uygulama ve araştırma merkezinden oluşmaktadır.

### **Fakülteler:**

1. Dış Hekimliği Fakültesi
2. Eğitim Fakültesi
3. Fen-Edebiyat Fakültesi
4. Güzel Sanatlar Fakültesi
5. Hukuk Fakültesi
6. İktisadi ve İdari Bilimler Fakültesi
7. Mühendislik Fakültesi
8. Tıp Fakültesi
9. Veteriner Fakültesi
10. Sağlık Bilimleri Fakültesi

**Yüksekokullar:**

1. Beden Eğitimi ve Spor Yüksekokulu

**Meslek Yüksekokulları:**

1. Kırıkkale Meslek Yüksekokulu
2. Keskin Meslek Yüksekokulu
3. Hacılar Hüseyin Aytemiz Meslek Yüksekokulu
4. Delice Meslek Yüksekokulu
5. Adalet Meslek Yüksekokulu

**Enstitüler:**

1. Fen Bilimleri Enstitüsü
2. Sağlık Bilimleri Enstitüsü
3. Sosyal Bilimler Enstitüsü

**Rektörlüğe Bağlı Merkezler:**

1. Çevre Sorunları Uygulama ve Araştırma Merkezi
2. El Sanatları Araştırma ve Uygulama Merkezi
3. Kırıkkale ve Yöresi Tarih Araştırmaları Merkezi
4. Kızılırmak Uygulama ve Araştırma Merkezi
5. Sürekli Eğitim Uygulama ve Araştırma Merkezi
6. Yabancı Diller Öğretim, Araştırma ve Uygulama Merkezi
7. Yapı ve Zemin İnceleme ve Araştırma Merkezi
8. Kırıkkale Üniversitesi Uzaktan Eğitim Merkezi
9. Kanser Araştırma ve Uygulama Merkezi
10. Danışma Rehberlik Uygulama ve Araştırma Merkezi
11. Kadın Sorunları Uygulama ve Araştırma Merkezi

Bu birimlerden Fen-Edebiyat Fakültesi, İktisadi ve İdari Bilimler Fakültesi ve Mühendislik Fakültesi, kuruluşu takip eden 1993-1994 eğitim-öğretim yılında öğretime açılmış, 1997-1998 eğitim-öğretim yılında Hukuk ve Eğitim Fakültelerine, 1998-1999 eğitim-öğretim yılında da Tıp ve Veteriner Fakültelerine 2007 yılında Diş Hekimliği Fakültesine, 2008 yılında da Güzel Sanatlar Fakültesine ilk kez öğrenci alınmıştır. 2008 yılında kurulan Sağlık Bilimleri Fakültesi ile fakülte sayımız 10'a ulaşmıştır.

Beden Eğitimi ve Spor Yüksekokulu; 12.08.1998 tarih ve 98/11641 Sayılı Bakanlar Kurulu Kararı ile Üniversitemize bağlı olarak kurulmuştur.

Keskin, Kırıkkale ve Hacılar Hüseyin Aytemiz, Delice Meslek Yüksekokullarımıza ilave olarak Adalet Meslek Yüksekokulu'nun açılmasıyla meslek yüksekokulu sayımız 5'e yükselmiştir.

Fen Bilimleri ve Sosyal Bilimler Enstitülerine ilave olarak kurulan Sağlık Bilimleri Enstitüsü'ne 1999-2000 eğitim-öğretim yılında ilk kez öğrenci alınarak 3 enstitüde lisansüstü eğitim-öğretim yapılmaya başlanmıştır.

Rektörlüğe bağlı olarak, ilimizin tarihi ve kültürel değerleriyle ilgili araştırmalar yapmak üzere Kırıkkale ve Yöresi Tarih Araştırmaları Merkezi (KATAM), El Sanatları Araştırma ve

Uygulama Merkezi (ESAUM) ve Çevre Sorunları Uygulama ve Araştırma Merkezi kurulmuştur. Yabancı Diller Öğretim Araştırma ve Uygulama Merkezi (KÜYADİM) ise üniversite mensuplarına ve Kırıkkale halkına hizmet vermektedir. Yapı ve Zemin İnceleme ve Araştırma Merkezi, Kırıkkale ile çevre il ve ilçelerde yapı zemin etüdü çalışmaları yapmaktadır. Ayrıca üniversitemizin eğitim ve araştırma yaptığı tüm alanlarda eğitim ve öğretim programları düzenlemek amacıyla kurulan Sürekli Eğitim Uygulama ve Araştırma Merkezimiz faaliyetlerine devam etmektedir. Ayrıca Kızılırmak ve havzasında araştırmalar yapmak amacıyla kurulan Kızılırmak Uygulama ve Araştırma Merkezi, örgün önlisans, lisans ve lisansüstü programları dışında Üniversitemizin eğitim verdiği ve araştırma yaptığı tüm alanlarda kısa ve uzun süreli uzaktan eğitim öğretim programları düzenlemek amacıyla kurulan Kırıkkale Üniversitesi Uzaktan Eğitim Merkezi, Kırıkkale ve yöresinde kanser vakalarını inceleme, araştırma ve tedavi yöntemleri geliştirmek amacıyla kurulan Kanser Araştırma ve Uygulama Merkezi, üniversite öğrencilerinin kendilerini tanımasına, çevrelerine uyum sağlamasına, problem çözme ve iletişim becerisi kazanmasına, üniversite yaşamına uyum sağlamasına, ders başarılarının artırılmasına yardımcı olma, sosyal, duygusal ve bilişsel gelişimlerinin izlenmesi amacıyla kurulan Danışma Rehberlik Uygulama ve Araştırma Merkezi, kadınların aile ve toplumsal yapı içerisinde karşılaştığı zorluklar ve yaşadığı sorunların araştırılması, çözüm yolları geliştirilmesi için kurulan Kadın Sorunları Uygulama ve Araştırma Merkezi ile birlikte Rektörlüğe bağlı merkez sayımız 11'e ulaşmıştır.

Rektörlüğümüze bağlı olarak kurulan Atatürk İlkeleri ve İnkılap Tarihi Bölümü, Türk Dili Bölümü, Yabancı Diller Bölümü, Güzel Sanatlar Bölümü Başkanlıkları ile Bilimsel Araştırma Projeleri Koordinasyon Birimi, Dış İlişkiler ve Avrupa Birliği Koordinasyon Birimi ve yeni kurulan Engelli Öğrenci Birimi de hizmet vermektedir.

Üniversitemizde kütüphane hizmetlerine büyük önem verilmekte olup, yerleşkemizde bulunan Rauf DENKTAŞ Merkez Kütüphanesi'nin yanı sıra, Tıp Fakültesi ve Keskin Meslek Yüksekokulu'nda da bağımsız kütüphanelerimiz vardır. Ayrıca tüm akademik birimlerimizde, kütüphanelerin kurulmasına ve geliştirilmesine yönelik çalışmalarımız devam etmektedir.

Üniversitemizde 31/12/2009 tarihi itibarıyla 63 profesör, 85 doçent, 226 yardımcı doçent, 79 öğretim görevlisi, 51 okutman, 360 araştırma görevlisi ve 18 uzman olmak üzere toplam 882 öğretim elemanı bulunmaktadır. Yüksek lisans ve doktora çalışması yapmak üzere yurtdışında 1 araştırma görevlisi bulunmaktadır. İdari personel sayımız ise 693'dür.

Üniversitemize bağlı fakülte, yüksekokul ve enstitülerde 2009 yılı sonu itibarıyla toplam 16.774 öğrenci eğitimini sürdürmüştür.

Öğrenci kulüpleri, Sağlık-Kültür ve Spor Dairesi Başkanlığı'nın destek ve koordinasyonu ile çalışmalarını sürdürmektedir. Öğrencilerimizin ders dışı zamanlarını, istekleri ve yetenekleri doğrultusunda değerlendirebilmelerini sağlamak için kantin-kafeterya, bina içlerinde tenis masaları, açık – kapalı spor salonları ve kondisyon merkezleri ile ısıtmalı yüzme havuzu bulunmaktadır.

Üniversitemiz, her programdaki öğrenciye belli seviyede bilgisayar bilgisi kazandırılmasını ve çağdaş teknik donanımı her seviyede kullanılmayı da prensip olarak benimsemiştir. Bu amaçla, merkez kütüphane binası, fakülteler ve yüksekokullarda artan ihtiyaca göre yeni bilgisayar laboratuvarları kurulmuş, internet bağlantısı sağlanmış ve kullanıcıların hizmetine sunulmuştur. Halen çeşitli ünitelerimizde öğrencilerimize hizmet veren internet merkezlerimiz bulunmaktadır.



## 1 – Fiziksel Yapı

ALANLAR	MİKTAR
ARAZİLER :	23.103.000 m <sup>2</sup>
Yahşihan, Keskin, Hacılar, Sağlık, Delice Yerleşkeleri Toplamı	
EĞİTİM – ÖĞRETİM BİNALARI :	148.582 m <sup>2</sup>
Derslikler, Laboratuvarlar, Amfiler	
HİZMET BİNALARI :	35.499 m <sup>2</sup>
Kütüphane, Isıtma Merkezi, Mediko – Sosyal ve Sosyal Tesisler, Kafeterya-Yemekhane, Atölyeler, Su Deposu, Kreş (320 m <sup>2</sup> ), Kırıkkale MYO Kafeterya (100 m <sup>2</sup> ), Delice Yurtları (1.550. m <sup>2</sup> ), diğer hizmet binaları	
GENEL HİZMET ALANLARI :	1.679.000 m <sup>2</sup>
Gölet, Atatürk Anıtı Alanı, Oto Park, Ormanlık Alan, Ağaçlandırma Alanı, Su Kuyuları ve Bahçeler	
İDARİ BİNALAR :	898 m <sup>2</sup>
KAPALI SPOR SALONU :	3.949 m <sup>2</sup>
SPOR AMAÇLI BİNALAR :	363 m <sup>2</sup>
SPOR SAHALARI ( Açık ) :	10.444 m <sup>2</sup>
OLİMPİK STADYUM :	18.000 m <sup>2</sup>
SU KUYULARI :	3 Adet
HAYVAN BARINAĞI :	36 m <sup>2</sup>
KÖPRÜ VE GEÇİTLER ( 1 Adet ) :	15.000 m <sup>2</sup>

## 1.1 Eğitim Alanları Derslikler

BİRİMLER	İDARİ BİNA	EĞİTİM ALANI		SOSYAL ALANI		SİRKÜLAS YON ALANI	SPOR ALANLARI		TOPLAM ( m <sup>2</sup> )
		A	B	C	D		AÇIK	KAPALI	
		İKTİSADİ VE İDARİ BİLİMLER FAKÜLTESİ	5.000	10.000	100		1.000		
MÜHENDİSLİK FAKÜLTESİ	3.500	3.900	5.000	1.500		20.500	0	0	34.400
VETERİNER FAKÜLTESİ	1.030	750	590	200		530	150	0	3.250
TIP FAKÜLTESİ ve HASTANE	17.285	0	0	0		0	0	0	17.285
EĞİTİM FAKÜLTESİ	1.230	2.683	410	0		0	2.450	220	6.993
DİŞ HEKİMLİĞİ FAKÜLTESİ	1.000	50	150	0		0	0	0	1.200
FEN-EDEBİYAT FAKÜLTESİ	1.450	850	830	100		5.770	0	0	9.000
HUKUK FAKÜLTESİ	1000	2000	0	0		0	0	0	3.000
GÜZEL SANATLAR FAKÜLTESİ	380	40	0	0		0	0	0	420
FEN BİLİMLERİ ENSTİTÜSÜ	125	0	0	0		0	0	0	125
SAĞLIK BİLİMLERİ FAKÜLTESİ	0	0	0	0		0	0	0	0
SAĞLIK BİLİMLERİ ENSTİTÜSÜ	45	0	0	0		9	0	0	54
SOSYAL BİLİMLER ENSTİTÜSÜ	320	0	0	0		0	0	0	320
BEDEN EĞİTİMİ VE SPOR YÜKSEKOKULU	0	0	0	0		0	25.271	2.037	27.308
KIRIKKALE MESLEK YÜKSEKOKULU	1.730	3.800	2.480	1.240		3.690	0	0	12.940
KESKİN MESLEK YÜKSEKOKULU	690	430	2.540	230		200	5.430	60	9.580
HACILAR MESLEK YÜKSEKOKULU	164	249	106	40		298	0	0	857
ADALET MESLEK YÜKSEKOKULU	0	0	0	0		0	0	0	0
DELİCE MESLEK YÜKSEKOKULU	300	400	200	100		100	0	0	1.100
<b>TOPLAM</b>	<b>35.249</b>	<b>25.152</b>	<b>12.406</b>	<b>4.410</b>		<b>35.097</b>	<b>33.301</b>	<b>2.317</b>	<b>147.932</b>

A= Derslik, B= Laboratuvar; C= Kantin,Kafeterya vb. D= Lojman

- Rektörlük, Hukuk Fakültesi ve Adalet Meslek Yüksekokulu İktisadi ve İdari Bilimler Fakültesi binasında;
- Sağlık Bilimler Fakültesi, Fen Bilimleri Enstitüsü ile Strateji ve Geliştirme Daire Başkanlığı, Tıp Fakültesi Anatomi Bölümü Mühendislik Fakültesi binasında;
- Güzel Sanatlar Fakültesi, Sosyal Bilimler Enstitüsü Fen-Edebiyat Fakültesi Sosyal Bölümler binasında;
- Beden Eğitimi ve Spor Yüksekokulu, Mediko Sosyal ve Sosyal Tesisler binasında hizmet vermektedir.

## 1.2 Sosyal Alanlar

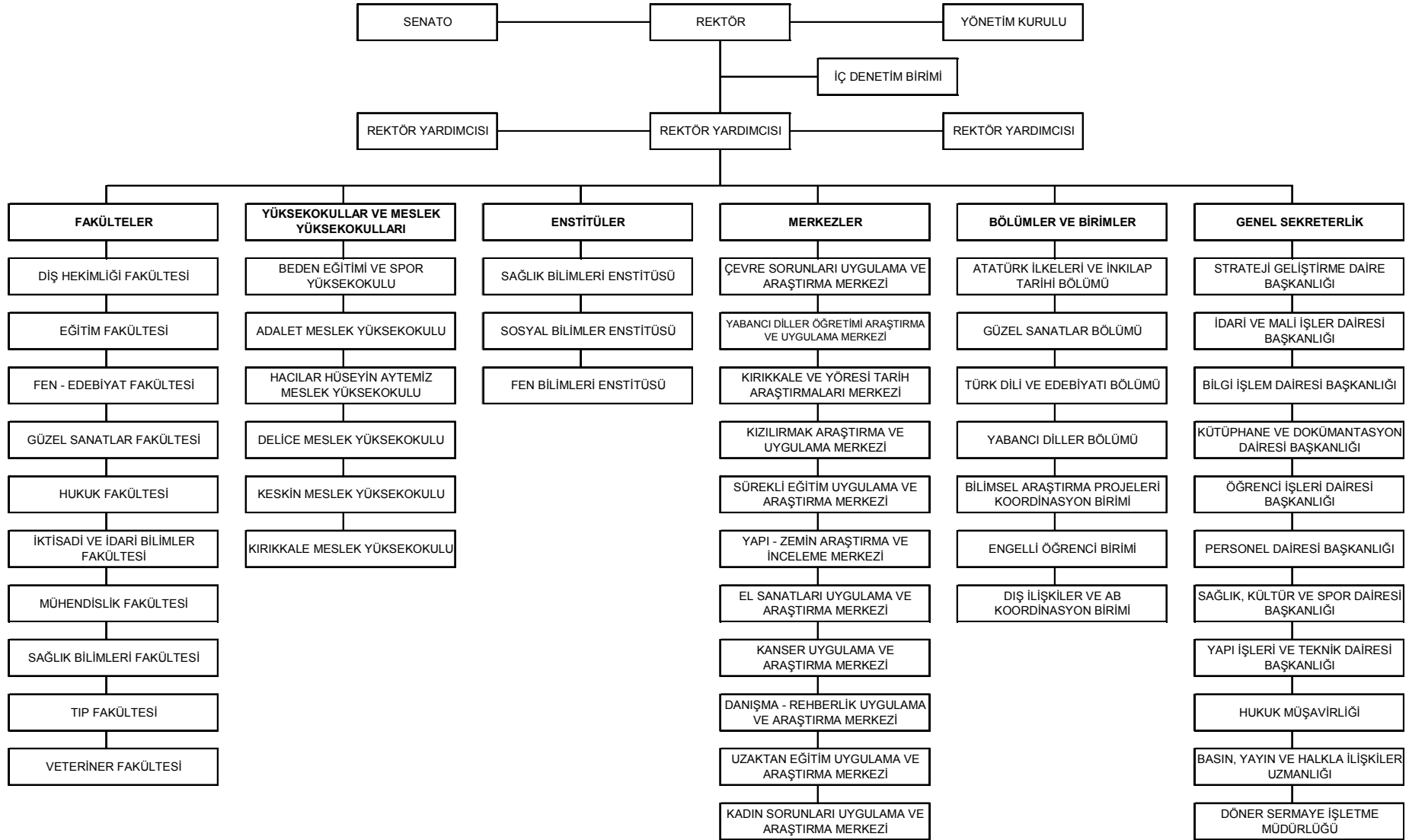
### SPOR ALANLARI (Kampus)

Uygulama Alan Cinsi	Adet	Kullanım Şekli
Tartan Pist	1	AÇIK
Çim Futbol Sahası	1	AÇIK
Spor Salonu	2	KAPALI
Halı Saha	3	AÇIK
Jimnastik Salonu	1	KAPALI
Kondisyon Salonu	2	KAPALI
Tenis Kortu	2	AÇIK
Basketbol-Voleybol Sahası	7	AÇIK
Hamam	1	KAPALI
Sauna	1	KAPALI
<b>Açık toplam m<sup>2</sup></b>	<b>32.475</b>	
<b>Kapalı toplam m<sup>2</sup></b>	<b>4.255</b>	
<b>TOPLAM</b>	<b>36.730</b>	

## 1.3 Hastane Alanları

Birim	Sayı (Adet)	Alan (m2)
Acil Servis	1	77,39
Yoğun Bakım	1	77
Ameliyathane	8	269
Klinik	41	2.250
Laboratuar	10	252
Eczane	1	56
Radyoloji Alanı	8	202
Nükleer Tıp Alanı	0	0
Sterilizasyon Alanı	2	38,7
Mutfak	1	139
Çamaşırhane	1	78,4
Teknik Servis	1	16
Koronel Yoğun Bakım	1	29,3
Yeni Doğan Yoğun Bakım	1	56
Poliklinikler	40	550
Dolaşım Alanları	-	7.634,21
<b>Hastane Kapalı Alanı</b>		<b>11.725</b>

**KIRIKKALE ÜNİVERSİTESİ**  
**YÖNETİM VE ORGANİZASYON ŞEMASI**



### 3. Bilgi ve Teknolojik Kaynaklar

#### 3.1 Yazılımlar

Üniversite web sayfası  
Öğrenci Otomasyon Programı  
Personel Otomasyon Programı

#### 3.2 Bilgisayarlar

Bilgisayarlar	Adet
Bilgisayar ve Sunucu Sayısı	2.818

#### 3.3 Kütüphane Kaynakları

Bilgi Kaynakları	Adet
Kütüphane Kitap	68.818
Kütüphane Süreli Yayın	87
Elektronik Yayın Sayısı	36

#### 3.4 Diğer Bilgi ve Teknolojik Kaynaklar

Bilgi ve Teknolojik Kaynaklar	
Cinsi	Adet
Tekstir ve Çoğaltma Makineleri	67
Haberleşme Cihazları (Telefon, Faks, Telsiz)	1.008
Ses, Görüntü ve Sunum Cihazları	672
Aydınlatma Cihazları	33
Bilgisayar çevre birimleri (DVD RW, USB Bellek v.b.)	728
Diğer Büro Makineleri ve Aletler Grubu	489

## Taşıt Listesi

Taşıtın Cinsi	Göreve Tahsis Edilmiş, Kuruma Ait Taşıtlar	Göreve Tahsis Edilmiş, Hiz. Alımı Yoluyla Edin. Taştl.	Toplam
Binek Otomobil	8		8
Station-Wagon	4		4
Arazi Binek (En az 4, en çok 8 kişilik)	1		1
Minibüs (Sürücü dahil en fazla 15 kişilik)	3		3
Pick-up (Kamyonet, şoför dahil 3 veya 6 kişilik)	2		2
Midibüs (Sürücü dahil en fazla 26 kişilik)	5		5
Ambulans (Tıbbi donanımlı)	3		3
İtfaiye	1		1
Römork	3		3
Traktör, Kepçe	2		2
<b>Toplam ( adet )</b>	<b>32</b>		<b>32</b>

Birim Taşınır Mal ve Malzemeler Listesi	Adet / Takım / Ünite
<b>Makineler Grubu</b>	
Tarım ve Ormancılık Makineleri	34
İnşaat Makineleri	253
Atölye Makineleri	881
İş Makineleri	15
Güç Elektroniği ve Basınçlı Makineler ile Aletleri	537
Posta, Paketleme, Etiketleme, Ayırma, Sınıflandırma Makineleri	4
Matbaacılıkta Kullanılan Makine ve Aletler	22
<b>Cihazlar ve Aletler Grubu</b>	
Yıkama, Temizleme ve Ütüleme Cihazlar ve Araçları	53
Beslenme, Gıda ve Mutfak Cihazları ve Aletleri	236
Kurtarma Amaçlı Cihaz ve Aletler	1
Ölçüm, Tartı, Çizim Cihazları ve Aletleri	1.745
Tıbbi ve Büyolojik Amaçlı Kullanılan Cihaz ve Aletler	8.636
Araştırma ve Üretim Amaçlı Laboratuvar Cihazları ve Aletleri	4.417
Müzik Aletleri ve Aksesuarları	78
Spor Amaçlı Kullanılan Cihazlar ve Aletler	84
<b>Döşeme ve Mefruşat Grubu</b>	
Döşeme Demirbaşları	2.105
Temsil ve Tören Demirbaşları	1.283
Koruyucu Giysi ve Malzemeler	99
Seyahat, Muhafaza ve Taşıma Amaçlı Demirbaş Niteliğindeki Taşınırlar	29
Hastanede Kullanılan Demirbaş Niteliğindeki Taşınırlar	1.132
<b>Büro Makineleri Grubu</b>	
Bilgisayar ve Sunucular	2.818
Bilgisayar Çevre Birimleri	728

Tekser ve ođaltma Makineleri	67
Haberleşme Cihazları	1.008
Ses, Görüntü ve Sunum Cihazları	672
Aydınlatma Cihazları	33
Diđer Büro Makineleri ve Aletleri Gurubu	489
<b>Mobilyalar Grubu</b>	
Büro Mobilyaları	14.148
Misafirhane, Konaklama ve Barınma Amaçlı Mobilyalar	349
Kafeterya ve Yemekhane Mobilyaları	2.866
Seminer ve Sunum Amaçlı Ürünler	308
<b>Beslenme/Gıda ve Mutfak Demirbaşları Grubu</b>	
Yemek Hazırlama Ekipmanları	6
<b>Canlı Demirbaşlar Grubu</b>	
Deney Amaçlı Canlı Hayvanlar	41
<b>Tarihi veya Sanat Deđeri Olan Demirbaşlar Grubu</b>	
Tarihi veya Sanat Deđeri Olan Demirbaşlar	1
Kitap, Belge, El Yazmaları ve Nadir Eserler	24
Mühür ve Mühür Baskıları	3
<b>Kütüphane Demirbaşları Grubu</b>	
Kütüphane Mobilyaları	4
Basılı Yayınlar	376
Görsel ve İşitsel Kaynaklar	58
<b>Eđitim Demirbaşları Grubu</b>	
Eđitim Mobilyaları ve Donanımları	4.221
Öğrenmeyi Kolaylaştırıcı Ekipmanlar	386
Derslik Süslemeleri	45
<b>Spor Amaçlı Kullanılan Demirbaşlar Grubu</b>	
Dođa Sporlarında Kullanılan Demirbaşlar	83
Salon Sporlarında Kullanılan Demirbaşlar	287
Saha Sporlarında Kullanılan Demirbaşlar	134
Diđer Spor Amaçlı Kullanılan Demirbaşlar	44
<b>Güvenlik, Kontrol ve Tedbir Amaçlı Demirbaşlar Grubu</b>	
Güvenlik Koruma Amaçlı Araçlar	40
Kontrol ve Güvenlik Sistemleri	64
Yangın Söndürme ve Tedbir Cihaz ve Araçları	411
<b>Demirbaş Niteliđindeki Süs Eşyaları</b>	
Vitrinde Sergilenen Eşyaları	1
Duvarda Sergilenen Süs Eşyaları	109
<b>Diđer Demirbaşlar Grubu</b>	
Seyyar Kulübe, Kabin, Büfe, Sandık ve Kafesler	108
<b>Basılı Yayın Gurubu</b>	
Yerli Yayınlar	55.983
Yabancı Yayınlar	12.014

## 4. İnsan Kaynakları

### 4.1 Akademik Personel Durumu:

Kadro Unvanı	2009		
	Dolu	Boş	Toplam
Profesör	63	16	79
Doçent	85	23	108
Yardımcı Doçent	226	25	251
Öğretim Görevlisi	79	16	95
Okutman	51	11	62
Çevirici	---	---	---
Eğitim-Öğretim Planlamacısı	---	---	---
Araştırma Görevlisi	360	82	442
Uzman	18	3	21
<b>Toplam</b>	<b>882</b>	<b>176</b>	<b>1.058</b>

### 4.2.1 Yükselen Öğretim Elemanı Sayıları

Unvanı	Sayısı
Profesör	6
Doçent	10
Yardımcı Doçent	19
Araştırma Görevlisi	2
Uzman	1
<b>Toplam</b>	<b>38</b>

### 4.2.2 Üniversitemize Gelen Öğretim Elemanı Sayıları

Kadro Unvanı	Sayısı			
	Nakil	Açıktan	Diğer	Toplam
Profesör	-	-	9	9
Doçent	-	2	17	19
Yardımcı Doçent	15	2	33	50
Öğretim Görevlisi	-	6	4	10
Okutman	-	1	-	1
Çevirici	-	-	-	0
Eğitim Öğretim Planlamacısı	-	-	-	0
Araştırma Görevlisi	-	75	-	75
Uzman	-	1	-	1
<b>Toplam</b>	<b>15</b>	<b>87</b>	<b>63</b>	<b>165</b>



#### 4.3 Diğer Üniversitelerde Görevlendirilen Akademik Personel

Kadro Unvanı	Sayısı					
	35	38	39	40/a	Yan Dal	Toplam
Profesör	-	1	80	-	-	81
Doçent	-	-	71	-	-	71
Yardımcı Doçent	-	6	134	-	-	140
Öğretim Görevlisi	-	-	24	-	-	24
Okutman	-	-	10	-	-	10
Çevirici	-	-	-	-	-	0
Eğitim Öğretim Planlamacısı	-	-	-	-	-	0
Araştırma Görevlisi	-	1	79	-	-	80
Uzman	-	1	5	-	-	6
<b>Toplam</b>	<b>0</b>	<b>9</b>	<b>403</b>	<b>0</b>	<b>0</b>	<b>412</b>

#### 4.4 Başka Üniversitelerden Görevlendirilen Akademik Personel

Kadro Unvanı	Sayısı					Toplam
	31	35	39	40/a	40/b	
Profesör	-	-	-	-	-	-
Doçent	-	-	-	-	-	-
Yard. Doçent	-	-	-	-	-	-
Öğretim görevlisi	-	-	-	-	-	-
Araştırma Görevlisi	-	2	-	-	-	2
<b>Toplam</b>		<b>2</b>		<b>0</b>		<b>2</b>

#### 4.5 İdari Personel Sayıları

Sınıfı	Sayısı		
	Dolu	Boş	Toplam
Genel İdare Hizmetleri Sınıfı	330	237	567
Sağlık Hizmetleri Sınıfı	74	35	109
Teknik Hizmetler Sınıfı	71	11	82
Avukatlık Hizmetleri Sınıfı	3	-	3
Yardımcı Hizmetler Sınıfı	121	57	178
Sözleşmeli Personel*	94	6	100
<b>Toplam</b>	<b>693</b>	<b>346</b>	<b>1.039</b>

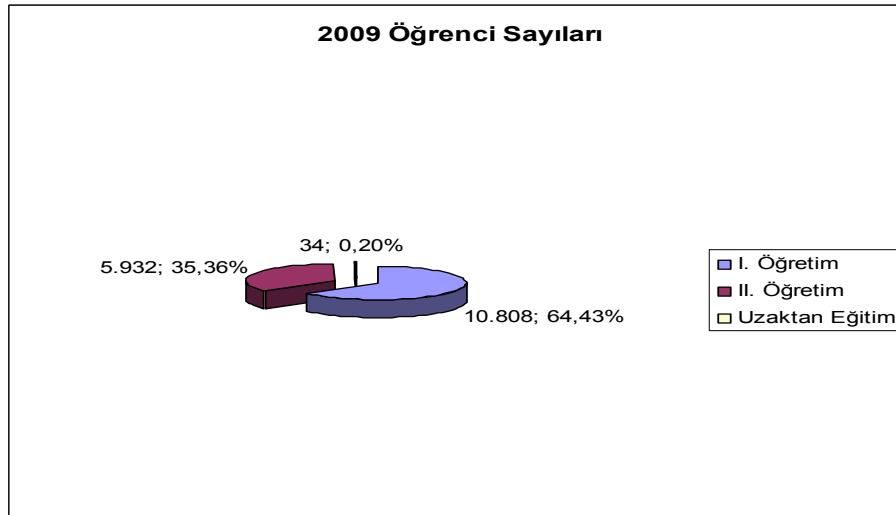
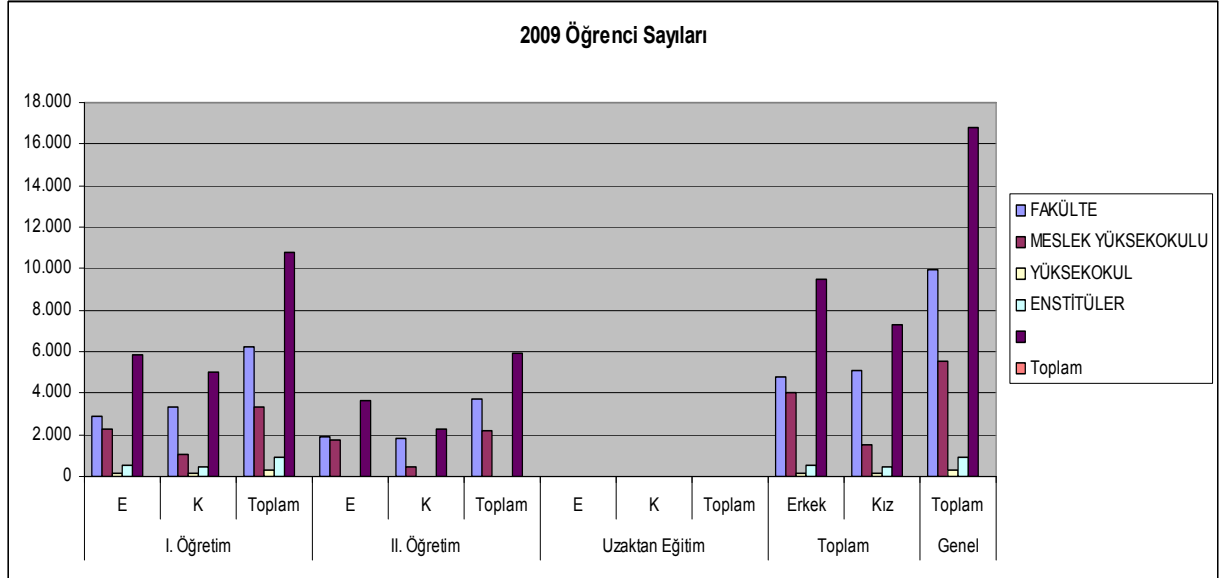
\* Geçici personel iken 5620 sayılı kanun gereği 657 sayılı kanunun 4/b sözleşmeli statüsüne geçirilen

## 5. Sunulan Hizmetler

### 5.1 Eğitim Hizmetleri

#### 5.1.1 Öğrenci Sayıları

Birim Adı	I. Öğretim			II. Öğretim			Uzaktan Eğitim			Toplam		Genel Toplam
	E	K	Toplam	E	K	Toplam	E	K	Toplam	Erkek	Kız	
FAKÜLTE	2.897	3.307	6.204	1.920	1.808	3.728				4.817	5.115	9.932
MESLEK YÜKSEKOKULU	2.256	1.065	3.321	1.726	478	2.204	29	5	34	4.011	1.548	5.559
YÜKSEKOKUL	185	151	336	0	0	0				185	151	336
ENSTİTÜLER	495	452	947	0	0	0				495	452	947
<b>Toplam</b>	<b>5.833</b>	<b>4.975</b>	<b>10.808</b>	<b>3.646</b>	<b>2.286</b>	<b>5.932</b>	<b>29</b>	<b>5</b>	<b>34</b>	<b>9.508</b>	<b>7.266</b>	<b>16.774</b>



### 5.1.2 Öğrenci Kontenjanları ve Doluluk Oranı

Birim Adı	2009			
	ÖSS Kont	Yerleşen	Doluluk Oranı (%)	Boş Kalan
Fakülteler	3.160	2.941	93,7	219
Yüksekokullar	81	66	81,48	15
Enstitüler	-	-	-	-
Meslek Yüksekokulları	2.335	2.126	91,05	209
<b>Toplam</b>	<b>5.576</b>	<b>5.133</b>	<b>92,06</b>	<b>443</b>

### 5.1.3 Yüksek Lisans ve Doktora Programları

Birim Adı	2009			
	Yüksek Lisans		Doktora	Toplam
	Tezli	Tezsiz		
Fen Bilimleri Enstitüsü	206	88	76	370
Sosyal Bilimler Enstitüsü	383	105	37	525
Sağlık Bilimleri Enstitüsü	26	-	32	58
<b>Toplam</b>	<b>615</b>	<b>193</b>	<b>145</b>	<b>953</b>

### 5.1.4 Yabancı Uyruklu Öğrenciler

Birim Adı	Yabancı Uyruklu Öğrencilerin Sayısı		
	Kız	Erkek	Toplam
Fakülteler	7	4	11
Yüksekokullar	-	-	-
Enstitüler	-	1	1
Meslek Yüksekokulları	-	-	-
<b>Toplam*</b>	<b>7</b>	<b>5</b>	<b>12</b>

\*AB Erasmus Programı kapsamında gelen öğrenci sayısı.

## 5.2 Sağlık Hizmetleri

HİZMETLER	YATAK SAYISI	HASTA SAYISI	TETKİK SAYISI
ACİL SERVİS HİZMETLERİ	6	12.661	39.388
KLİNİK YOĞUN BAKIM	24	787	-
KLİNİK	126	22.265	1.327.901
AMELİYAT SAYISI	-	797	49.422
POLİKLİNİK HASTASI SAYISI	-	141.561	-
LABORATUAR HİZMETLERİ	-	12.326	701.080
RADYOLOJİ ÜNİTESİ HİZMETLERİ	-	27.888	68.527
NÜKLEER TIP BÖLÜMÜNDE VERİLEN HİZMETLER	-	-	-
MEDİKO SOSYAL POLİKLİNİK HASTA SAYISI	-	-	-

## 5.3 İdari Hizmetler

### 5.3.1 Mali Hizmetler

Üniversitemiz Mali Hizmetleri, harcama birimleri ve Strateji Geliştirme Daire Başkanlığı tarafından yürütülmektedir.

#### 5.3.1.1 Mali Konuda Yürütülen Genel İşlemler:

Üniversitemizin 2009 Mali yılı bütçe ödeneği 79.242.000 TL olup, yıl içinde eklenen ödeneklerle toplam ödeneğimiz 84.473.250 TL olmuştur, 16.010 adet ödeme emri belgesi ve muhasebe işlem fişi kontrol edilmiş olup, say2000i sistemine girilmiş ve 80.881.357,46 TL ödenek kullanılmıştır.

4734 Sayılı Kamu İhale Kanununa göre İhale işlemleri, ihaleye katılım ile 5018 Sayılı Kanun gereğince 66 adet ihale dosyası incelenerek vize işlemi yapılmıştır. Ayrıca 5 adet akademik-idari kadro, sözleşmeli personel, geçici işçi ve zam tazminatlara ait dosyalar incelenerek kontrol edilmiştir.

Maliye Bakanlığı Muhasebat Genel Müdürlüğü'nün 16 no'lu Kişilerden Alacaklar Tebliğine göre Kişilerden alacakların takibi, tahsili ve terkinine ilişkin işlemler (istifa, emeklilik, göreve son verme, askerlik vb.) sonucunda toplam 1.277.540,56 TL tahakkuk ettirilmiş olup, 2009 yılı sonu itibarıyla 367.709,41 TL tahsil edilmiş ve geri kalan 909.831,15 TL alacağımızın tahsili için gerekli yasal işlemler başlatılmıştır.

Üniversitemiz 2010 yılına ait bütçe teklifleri ile 2010 yılı Performans Programı hazırlanarak Maliye Bakanlığı'na, yatırım teklifleri; değerlendirilmek üzere Devlet Planlama Teşkilatı Müsteşarlığı'na gönderilmiştir.

Harcama birimlerince hazırlanan birim faaliyet raporları değerlendirilerek Üniversitemiz 2008 yılı İdare Faaliyet Raporu ile 2008 yılı Kamu Yatırımlarını İzleme ve Değerlendirme Raporları hazırlanarak ilgili kurumlara gönderilmiş ve kamuoyuna duyurulmuştur.

Mali işlemlerin uygulama sonuçlarını gösteren 2008 yılı kesin hesap kanun tasarısı kanunda belirtilen süre içerisinde hazırlanıp ilgili kurumlara gönderilmiştir.

Rektörlüğümüz ve diğer harcama birimlerince yapılan mali hizmetlere ilişkin hizmetler aşağıda detaylandırılmıştır.

### **5.3.1.2 Bütçe İşlemleri:**

5828 sayılı 2009 yılı Merkezi Yönetim Bütçe Kanunu 31.12.2008 tarih ve mükerrer 27097 sayılı resmi gazete de yayımlanmış ve 01.01.2009 tarihinde uygulanmaya başlanmıştır.

Üniversitemiz 2009 yılı bütçesi 79.242.000 TL'dir. Bütçe tahmini hazırlandığı için yılı içinde sapmalar oluşması nedeniyle bütçe işlemlerine ihtiyaç duyulmuştur.

Bütçe uygulama sürecinin ana unsurlarını oluşturan ayrıntılı finansman programı, serbest bırakma, revize, ödenek ekleme ve ödenek aktarma gibi bütçe işlemleri, harcama birimlerinin ihtiyaç ve talepleri doğrultusunda yetki dahilinde Rektörlüğümüzce ve Maliye Bakanlığı'na gerçekleştirilmiştir.

**2009 Yılında Yapılan Bütçe İşlemleri;**

S.No	Ekonomik Sınıflandırmanın 2. Düzeyine Göre		İşlem Sayısı	Miktar
	Ek. Kod	Açıklama		
<b>Kurum İçi Aktarma</b>				
1	01.1	Personel Giderleri	14	1.177.889
2	01.2	Personel Giderleri ( Sözleşmeli Personel )	1	17.000
3	02.1	Sos. Güv. Kurum. Dev Primi Giderleri	17	250.246
4	03.2	Tüketime Yönelik Mal ve Malzeme	11	23.660
5	03.3	Yolluklar	2	2.592
6	03.4	Mahkeme Harç Giderleri	1	15.000
7	03.5	Hizmet Alımları	2	60.600
8	03.7	Menkul Mal Bakım Onarım Giderleri	8	26.940
9	03.9	Tedavi ve Cenaze Giderleri	2	21.049
10	05.2	Cari Transferler	4	492.524
11	06.3	Mamul Alımları	1	78.359
12	06.5	Gayrimenkul Sermaye Üretim Giderleri	1	305.947
13	07.1	Gayrimenkul Malların Büyük Onarım Giderleri	4	2.762.100
		<b>Kurum İçi Aktarma Toplamı</b>	<b>68</b>	<b>5.233.906</b>
<b>Ek Ödenek</b>				
1	01.1	Personel Giderleri	5	441.000
2	01.2	Personel Giderleri ( Sözleşmeli Personel )	1	6.000
3	02.1	Sos. Güv. Kurum. Dev Primi Giderleri	5	66.500
4	03.2	Tüketime Yönelik Mal ve Malzeme	3	150.000
5	03.5	Hizmet Alımları	2	220.000
6	03.7	Menkul Mal Bakım Onarım Giderleri	3	30.000
7	03.9	Tedavi ve Cenaze Giderleri	4	550.000
		<b>Yedekten Aktarma Toplamı</b>	<b>23</b>	<b>1.463.500</b>
<b>Likit Karşılığı Ödenek Kaydı</b>				
1	01.1	Personel Giderleri	6	351.000
2	01.2	Personel Giderleri ( Sözleşmeli Personel )	1	45.000
2	02.2	Sos. Güv. Kurum. Dev Primi Giderleri	1	30.000
3	03.2	Tüketime Yönelik Mal ve Malzeme	7	1.295.000
4	03.3	Yolluklar	3	84.000
6	03.5	Hizmet Alımları	3	34.500
7	03.7	Menkul Mal Bakım Onarım Giderleri	15	563.500
8	03.8	Gayrimenkul Mal Bakım Onarım Giderleri	4	254.500
9	03.9	Tedavi ve Cenaze Giderleri	2	500.000
10	05.6	Yurtdışı Transferleri ( Üyelik/Abonelik Gideri )	1	8.000
11	06.1	Mamul Alımları	2	390.000
12	06.5	Gayrimenkul Sermaye Üretim Giderleri	1	152.250
13	06.7	Gayrimenkul Malların Büyük Onarım Giderleri	1	50.000
		<b>Likit Kaydı Toplamı</b>	<b>47</b>	<b>3.757.750,00</b>

## 2009 Yılı Yapılan Bütçe İşlem Sayıları;

Ekonomik Kod	Açıklama	Kurum İçi Aktarma	Yedekten Aktarma	Likit Kaydı	Tenkis*	Revize	Toplam
01	Personel Giderleri	15	6	7	15	-	43
02	Sosyal Güvenlik Kurumlarına Devlet Primi Giderleri	17	5	1	17	-	40
03	Mal Ve Hizmet Alım Giderleri	26	12	34	26	13	111
05	Cari Transferler	4	-	1	4	-	9
06	Sermaye Giderleri	2	-	4	2	3	11
07	Sermaye Transferleri	4	-	-	4	-	8
<b>TOPLAM</b>		<b>68</b>	<b>23</b>	<b>47</b>	<b>68</b>	<b>16</b>	<b>222</b>

\* Yıl sonu ödenek tenkisleri hariç

### 5.3.1.3 Tahakkuk ve Maaş:

Üniversitemiz akademik ve idari personelin maaşları ve sözleşmeli personel ücretleri, personel ile bakmakla yükümlü oldukları aile bireylerinin tedavi, ilaç, geçici ve sürekli görev yolluğu (tedavi yolluğu dahil) doğum ile ölüm yardımları ödemeleri, ekders, fazla mesai, Emekli Sandığı ile elektrik, su, telefon, tarifeye bağlı ödemeler, ilan, sigorta giderleri, mahkeme harç ve yargılama giderleri ile mal ve hizmet alımları yapım işlerine ait harcamalar için ödeme emri belgeleri (Ön ödeme dahil) harcama birimlerinde e-bütçe üzerinden ödeme emri belgeleri düzenlenmekte Strateji Geliştirme Daire Başkanlığınca kontrol ve ödeme işlemleri yapılarak muhasebeleştirilmektedir.

### 5.3.1.4 Satınalma İşlemleri:

2009 yılı Merkezi Yönetim Bütçe Kanuna ekli (E) işaretli cetvel ile 4734 sayılı Kamu İhale Kanununa göre belirlenen limitleri dikkate alınarak özel bütçe ve öz gelirden yapılacak mal ve hizmet alımları ile yapım işleri kanunda belirtilen ihale usullerine göre harcama birimlerinde gerçekleştirilmektedir. Doğrudan temin limiti altındaki alımlar piyasa fiyat araştırması yapılarak alınmaktadır. İhale işlem dosyaları Strateji Geliştirme Daire Başkanlığınca incelenerek vize edilmektedir.

### **5.3.1.5 Taşınır Mal İşlemleri:**

18.01.2007 tarih ve 26407 sayılı Resmi Gazete’de yayımlanan Taşınır Mal Yönetmeliğinin 38. maddesi gereğince, Üniversitemiz tüm harcama birimlerinde Taşınır Kayıt ve Kontrol Yetkilileri görevlendirilmiş ve bunlara bağlı ambarların kod numaraları tespit edilerek 2009 yılında Sayıştay’a bildirilmiştir. Ayrıca 2009 yılında harcama birimlerinde taşınır fiili envanterler çıkarılmıştır. Taşınır mal yönetmeliğinin 11. maddesi gereğince taşınırların tüm giriş ve çıkış kayıtları ile kullanılacak defter, belge ve cetvellerin bilgisayar ortamında tutulması ve düzenlenmesi esas alındığından, Üniversitemizde satın alınan paket programla taşınır kayıtları sisteme girilerek kontrol altına alınmıştır. 2009 yıl sonu itibariyle 314 adet taşınır işlem fişi girişleri ile 278 adet taşınır işlem fişi çıkışları yapılmıştır. 3 er aylık dönemler itibariyle, taşınırlar kontrol edilmiştir. Sayıştaya gönderilmek üzere 2008 yılı tüm harcama birimleri Taşınır Yönetim Hesabı Cetvelleri, say2000i muhasebe kayıtları ile karşılaştırılıp uygunluğu sağlandıktan sonra Strateji Geliştirme Dairesi Başkanlığınca onaylanmıştır.

### **5.3.2 Sağlık-Kültür-Spor Hizmetleri**

#### **Sağlık Hizmetleri**

Kırıkkale Üniversitesi Mediko-Sosyal hizmetleri, yerleşkede bulunan Sağlık Kültür ve Spor Dairesi Başkanlığı’na yürütülmektedir. Akademik ve idari personel ile öğrencilere ücretsiz sağlık hizmeti verilmektedir.

Sağlık Kültür ve Spor Dairesi Başkanlığımıza bağlı olarak öğrenci ve personele sağlık hizmetleri sunan Mediko-Sosyal Hizmetler Merkezi Tabipliğinin ihtiyaç duyduğu tüm tıbbi malzemeler ile sağlıklı ortam sağlanması açısından temizlik malzemeleri, yapılan talepler doğrultusunda temin edilmektedir. Kurulduğu günden bu yana hizmet veren dış ünitesinin genel olarak bakım ve onarımları yaptırılmaktadır. Ayrıca bir dış ünitesi daha satın alınarak hizmetin arttırılması sağlanmıştır. Sağlık Kültür ve Spor Dairesi Başkanlığımızca geçmiş yıllarda satın alınan, sportif ve sosyal faaliyetler ile diğer sağlık sorunlarının müdahalesi için kullanılan ambulansın mevcut tıbbi teknik donanımı ve sarf malzemelerinden eksikleri ihtiyaç duyulduğunda tamamlanmaktadır.

Üniversitemiz Öğrenci Sağlık İşleri ve Sağlık Raporları Yönetmeliği uyarınca öğrencilerimizin tedavi giderleri kapsamındaki reçete bedelleri ile ilgili hastane faturalarının ödeme emri belgeleri şubemizce hazırlanmaktadır.

#### **Kültür Hizmetleri**

Üniversitemiz tarafından düzenlenen tüm konferans, panel, kutlama, seminer vb. faaliyetlerin tamamı organize edilmiş ve giderleri karşılanmıştır.



2009 yılında üniversitemiz öğrencileri ders dışı boş zamanlarında aşağıda yer alan öğrenci toplulukları kendi faaliyet alanları içerisinde etkinlikler düzenlemiş, Öğrenci Konseyi Başkanlığı Çanakkale 57. Alay Yürüyüşü'ne ve şehitleri anma etkinliklerine katılmış, bahar şenliklerimiz kapsamında Türk halk müziği konseri, pop müzik konserleri, Türk halk dansları topluluğu gösterisi, el sanatları ve resim sergisi, uçurtma şenliği, geleneksel pilav şöleni, defile gösterisi, rock konseri, açık hava film gösterisi, modifiye araç gösterileri ve tüm toplulukların kendi alanlarında yıl içerisinde yaptığı birçok etkinlik, seminer ve konferansa üniversitemiz ev sahipliği yapmıştır.

Bahar şenlikleri 3 gün devam etmiş olup, şenliklerimize öğrenci ve misafir olarak 10.000 kişinin katıldığı düşünülmektedir. Programlara davet edilen ve gösteri sunan öğrencilerin tüm giderleri Sağlık Kültür ve Spor Dairesi Başkanlığımız tarafından karşılanmıştır.

1. 18–20 Nisan 2009 tarihleri arası Ankara organize edilen Tıp Öğrencileri Uluslar arası 57.TMSIC komite toplantısına Katılan kabilemizin konaklama ve ulaşım giderleri karşılanmıştır.(10 Kişi )
2. 24–25 Nisan 2009 tarihleri arası Çanakkale 57. Alay yürüyüşü etkinliklerine Katılan kabilemizin konaklama ve ulaşım giderleri karşılanmıştır.(132 kişi)
3. 16–17 Nisan 2009 tarihleri arası kitle iletişim araçlarında Türkçenin kullanımı konulu konferansa gelen konuşmacıların yol masrafları karşılanmıştır. (4 kişi)
4. 9–11 Mayıs 2009 tarihleri arası Ankara da düzenlenen “.TurkMSIC Eğitim çalış tayına katılan kabilemizin beslenme ve ulaşım giderleri karşılanmıştır.(5 kişi)
5. 19 Mayıs 2009 günü Samsun ilinde 19 Mayıs Gençlik ve Spor bayramı 90 Yıl kutlamaları kapsamında etkinliklere Katılan kabilemizin beslenme ve ulaşım giderleri karşılanmıştır.( 46 kişi )
6. 5–6 Mart 2009 tarihleri arası Ankara ilindeki MEB Robotik yarışmasına Mekatronik topluluğu öğrencileri temsil etmişler ve yol ve beslenme giderleri karşılanmıştır. (30 kişi )
7. 26–29 Mart 2009 tarihleri arası İzmir Ege Üniversitesinde satranç turnuvasına katılan Harun BORA ve Murat KURT öğrencilerimizin ulaşım ve beslenme giderleri karşılanmıştır.(2 kişi)

8. 25–27 Mart 2009 tarihleri arası Gaziantep yapılan fuara Üniversitemizi tanıtım için temsilen katılan Emine ŞAHİN öğrencimizin yol ve beslenme giderleri karşılanmıştır.(1 kişi)
9. 12–15 Mart 2009 tarihleri arası Antalya ili Kemer ilçesi Sağlık Yöneticileri Derneği toplantısına Tıp Fakültesi öğrencisi Duygu KARAER katılmış ulaşım giderleri karşılanmıştır.(1 kişi)
10. 16–18 Nisan 2009 tarihleri arası İstanbul’da organize edilen olimpiyatlara Mekatronik Topluluğundan Onur YAVUZ, Tanıl SARIKAYA, Sedat SARIGÜL ve Onur SÖĞÜT temsilen katılmışlar ve yol ve beslenme giderleri karşılanmıştır. (4kişi)
11. 13–16 Mayıs 2009 tarihleri arası İstanbul Üniversitesi Veteriner Fakültesince organize edilen “ Uluslararası Veteriner Hekimliği Araştırma Kongresi”ne katılan öğrencimiz Erhan BAL’ın ulaşım ve beslenme giderleri karşılanmıştır.(1 kişi)
12. 4–8 Mayıs 2009 tarihleri arası İzmir Dokuz Eylül Üniversitesi Amatör Fotoğraf Günleri etkinliğine fotoğraf topluluğu üyelerimizden Merve VANLIOĞLU ile M.Aykut KAYMAZ temsil etmiş ve ulaşım giderleri karşılanmıştır. (2kişi)
13. 16 Haziran 2009 tarihinde Ankara’da düzenlenen Bologna Uzmanları Toplantısı’na konsey başkanı Burak YILMAZ temsilen katılmış beslenme ve ulaşım giderleri karşılanmıştır.

Topluklarımızdan her birinin 30 ile 50 arasında üye kaydı bulunmaktadır.

## Öğrenci Topluluklarımız

<b><u>SN</u></b>	<b><u>KULÜP ( TOPLULUĞUN ADI )</u></b>	<b><u>KOORDİNATÖRÜ</u></b>	<b><u>BİRİMİ</u></b>
1	FOTOĞRAFCILIK TOPLULUĞU	Doç.Dr.Oğuz KUL	Veteriner Fakültesi
2	ENDÜSTRİ MÜHENDİSLİĞİ TOPLULUĞU	Yrd.Doç.Dr.A.Kürşat TÜRKER	Mühendislik Fakültesi
3	İNŞAAT MÜHENDİSLİĞİ TOPLULUĞU	Doç.Dr.Osman YILDIZ	Mühendislik Fakültesi
4	İNSAN HAKLARI VE ARAŞTIRMATOPLULUĞU	Yrd.Doç.Dr.Adnan KÜÇÜK	Hukuk Fakültesi
5	MAKİNA MÜHENDİSLİĞİ TOPLULUĞU	Yrd.Doç.Dr.Hakan ARSLAN	Mühendislik Fakültesi
6	MOTOR SPORLARI TOPLULUĞU	Yrd.Doç.Dr.Cihat KARTAL	İkt.İdr.Bil.Fak
7	DAĞCILIK VE DOĞA SPORLARI TOPLULUĞU	Okutman Hakan YAPICI	Besyo
8	İKTİSAT TOPLULUĞU	Prof.Dr.Mustafa ACAR	İkt.İdr.Bil.Fak
9	TARİH TOPLULUĞU	Yrd.Doç.Dr.Erdal Çetintaş	İkt.İdr.Bil.Fak
10	FRANSIZCA KONUŞMA TOPLULUĞU	Yrd.Doç.Dr.Duran İÇEL	Fen Edebiyat Fakültesi
11	GENÇ TEMA TOPLULUĞU	Prof.Dr.Şükran Çakır ARICA	Fen Edebiyat Fakültesi
12	SATRANÇ TOPLULUĞU	Yrd.Doç.Dr.Soner M.ÖZDEMİR	Eğitim Fakültesi
13	TRABZON SPORLULAR KULÜBÜ TOPLULUĞU	Okutman.Y.Kürşat GÜLDAL	BESYO
14	VETERİNER FAKÜLTESİ TOPLULUĞU	Doç.Dr.Dinçer YILDIZ	Veteriner Fakültesi
15	TÜRKÇE TOPLULUĞU	Yrd.Doç.Dr.Ümmihan Bilgin TOPÇU	Eğitim Fakültesi
16	ZORLU YAŞAYANLAR KULÜBÜ	Yrd.Doç.Dr.Rafet METİN	İkt.İdr.Bil.Fak
17	MEKATRONİK TOPLULUĞU	Yrd.Doç.Dr.H.Murat ÜNVER	Hacılar H.A.MYO
18	ELEKTRİK-ELEKTRONİK TOPLULUĞU	Doç.Dr.Ediz POLAT	Mühendislik Fakültesi
19	ÜNİVERSİTELİ BEŞİKTAŞLILAR TOPLULUGU	Doç.Dr.Kader YILDIZ	Veteriner Fakültesi
20	ÜNİVERSİTELİ FENERBAHÇELİLER TOPLULUĞU	Yrd.Doç.Dr.Ertuğrul ÇAM	Mühendislik Fakültesi
21	ULTRA ASLAN KKKU TOPLULUĞU	Yrd.Doç.Dr.H.Ceyhan MACUN	Veteriner Fakültesi
22	ANADOLU KÜLTÜR TOPLULUĞU	Prof.Dr.Cemalettin TAŞKIRAN	İkt.İdr.Bil.Fak
23	TIP FAK. BİLİMSEL ARAŞTIRMA VE BİLİM AKTİVİTELERİ T.	Yrd.Doç.Dr.Tutku SOYER	Tıp Fakültesi
24	KKU İRTERAKTİF VE SOSYALLEŞME TOPLULUĞU	YRD.Doç.Dr.REFİK Y.KAYA	İkt.İdr.Bil.Fak.
25	ADALET KULUBU TOPLULUĞU	Yrd.Doç.Dr.Ali İHSAN ERDAĞ	Hukuk Fakültesi
26	İŞLETME TOPLULUGU	Yrd.Doç.Dr.İsmail.GÖKDENİZ	İkt.İdr.Bil.Fak.
27	KIRIKKALE ÜNİVERSİTESİ RESİM SEVENLER TOP.	Okt.Selda Pehlivanlı AKGÜN	Güzel Sanatlar Fak.
28	GÜZEL SANATLAR FAKÜLTESİ FOLKLOR TOPLULU.	Yrd.Doç.Dr.Hamit ÖNAL	Güzel Sanatlar Fak.
29	K.Ü.VETERİNER FAKÜLTESİ BİLİMSEL ARŞ.TOP.	Doç.Dr.Siyami KARAHAN	Veteriner Fak.
30	DELİCE MYO REFLEKS TOPLULUĞU	Yrd.Doç.Dr.Serkan ARAT	Delice MYO
31	K.Ü.İŞ SAĞLIĞI VE GÜVENLİĞİ TOP	Yrd.Doç.Dr.H.Murat ÜNVER	Hacılar MYO
32	K.Ü.SİYASET BİLİMİ VE KAMU YÖNETİMİ TOP.	Doç.Dr.Kudret BÜLBÜL	İkt.İdr.Bil.Fak
33	K.Ü.KİŞİSEL GELİŞİM VE KARIYER PLANLAMA TOP.	Prof.Dr.A.Arzu YİĞİT	İkt.İdr.Bil.Fak
34	TİYATRO TOPLULUĞU	Muhsin KILIÇ	Güzel Sanatlar Fak
35	TÜRK HALK DANSLARI TOPLULUĞU	Muhsin KILIÇ	Güzel Sanatlar Fak.
36	ULUSLAR ARASI İLİŞKİLER İ TOPLULUĞU	Yrd.Doç.Dr.Şenol KANTARCI	İkt.İdr.Bil. Fakültesi
37	BİLİM VE SANAT TOPLULUĞU	Prof.Dr.İbrahim ŞAHİN	Fen_Edb.Fakültesi
38	ATATÜRKÇÜ DÜŞÜNCE TOPLULUĞU	Yrd.Doç.Dr.Rafet METİN	Eğitim Fakültesi
39	KIRIKKALE ÜNİVERSİTESİ SOSYAL ARAŞTIRMALAR T	Yrd.Doç.Dr.Sıtkı YILDIZ	Fen-Edb.Fak.
40	KIRIKKALE ÜNİVERSİTESİ SAĞLIK KULÜBÜ	.Doç.Dr.ç.Türksel DÜLGERGİL	Diş.Hek.Fak.

## **Spor Hizmetleri**

Kırıkkale Üniversitesi Sağlık Kültür Spor Dairesi Başkanlığının katkılarıyla 2008 – 2009 öğretim yılı içerisinde öğrenci ve personelin boş zamanlarını değerlendirmek amacıyla sportif etkinlikler düzenlenmiş olup, ayrıca Üniversite Sporları Federasyonunca organize edilen sportif etkinlikler düzenlenmiştir.

Üniversitemizde organize edilen öğrenci ve personel arasında futbol, Basketbol, Masa tenisi, Kros ve tenis branşlarında müsabakalar düzenlenmiştir. Bu tür faaliyetler için 120.505.00 TL harcama yapılmıştır.

1. 16–20 Mart 2009 tarihleri arası Ankara’da organize edilen salon futbolu müsabakalarına katılan kabilemizin beslenme konaklama ve ulaşım giderleri karşılanmıştır.
2. 5–8 Mart 2009 tarihleri arası Sakarya’da organize edilen Boks Türkiye Şampiyonasına katılan kabilemizin beslenme konaklama ve ulaşım giderleri karşılanmıştır.
3. 23–24 Mart 2009 tarihleri arası Denizli’de organize edilen Kros Türkiye şampiyonasına katılan kabilemizin beslenme konaklama ve ulaşım giderleri karşılanmıştır.
4. 11–15 Mart 2009 tarihleri arası Kırşehir’de Badminton B kategorisi müsabakalarına, katılan kabilemizin beslenme konaklama ve ulaşım giderleri karşılanmıştır.
5. 16–19 Nisan 2009 tarihleri arası Antakya’daki Güreş Türkiye Birinciliği müsabakasına katılan kabilemizin beslenme konaklama ve ulaşım giderleri karşılanmıştır.
6. 13–17 Nisan 2009 tarihleri arası Muğla’da Futbol A Kategorisi Terfi müsabakalarına katılan kabilemizin beslenme konaklama ve ulaşım giderleri karşılanmıştır.
7. 31 Mart–3 Nisan 2009 tarihleri arası Sakarya’da Karate Türkiye Şampiyonasına katılan kabilemizin beslenme konaklama ve ulaşım giderleri karşılanmıştır.
8. 8–10 Nisan 2009 tarihleri arası Kırıkkale’de organize edilen Bayanlar Salon Futbolu müsabakalarına katılan kabilemizin beslenme ve ulaşım giderleri karşılanmıştır.
9. 7–9 Mayıs 2009 tarihleri arası Mersin’de organize edilen Teakwando Türkiye Şampiyonasına katılan kabilemizin beslenme konaklama ve ulaşım giderleri karşılanmıştır.

### 5.3.3 Öğrenci ve Personel Hizmetleri

Öğrencilerimizin kayıt, kabul, ders durumları, mezuniyet, kimlik, burs, mezunların izlenmesi öğrenci programı vb. hizmetler Öğrenci İşleri Dairesi Başkanlığınca verilmiştir.

Üniversitemiz akademik, idari, sözleşmeli personellerinin kadro, atama, özlük, hizmet içi eğitim, yurtiçi yurtdışı görevlendirmeler vb. hizmetler ile personel otomasyon programı iş ve işlemleri Personel Dairesi Başkanlığınca yürütülmektedir.

### 5.3.4 Kütüphane Hizmetleri

Kütüphanemiz; araştırma yapacak öğretim elemanları, öğrenci ve diğer araştırmacıların ihtiyaç duyduğu bilgi kaynaklarını, kullanıcıların hizmetine sunmak üzere; gereken her türlü bilgi ve belgeyi sağlar, sağlanan bilgi kaynaklarını kullanıma sunar.

Kütüphane koleksiyonumuz 68.818 adet yayından oluşmaktadır. Bunun; 55.607 adedi Türkçe, 12.014 adedi yabancı dillerdedir. 2009 yılı içerisinde 6.496 Türkçe ve yabancı dilde kitap kütüphanemize kazandırılmıştır. Ayrıca 644 adet görsel-işitsel materyalin satın alma ve 87 adet süreli yayının abonelik işlemleri ile 36 adet elektronik veri tabanı aboneliği gerçekleştirilmiştir.

Kütüphane Otomasyon Programı ile katalog tarama hizmetinin yanı sıra ödünç verme hizmetleri de elektronik ortamda verilmektedir.

Kütüphanemiz 2009 yılı içinde eğitim ve öğretimin kalitesini uluslararası standartlara ulaştırmada vazgeçilmez öneme sahip 27 adet veri tabanı (elektronik yayın) aboneliği sağlamıştır.

Bu veri tabanları;

- 1- Anatomy TV
- 2- Cambridge University Press Online
- 3- Cochrane Library
- 4- Ebrary Elektronik Kitap Veri Tabanı
- 5- Ebrary Online Sheet Music
- 6- EBSCO Education Research Complete
- 7- EBSCO Literary Reference Center
- 8- EBSCO MEDLINE with Full Text
- 9- EBSCO SocINDEX with Full Text
- 10- EBSCO SPORTDiscus with Full Text
- 11- Institute of Physics (IOP)
- 12- JSTOR (AS I-II) – (Business – Business II) – (Ecology & Botany)
- 13- Kazancı Mevzuat, İctihat Programı
- 14- Knovel (Mühendislik Elektronik Kitap Paketi)
- 15- LexisNexis

- 16- MathSciNet
- 17- MD Consult (Tıp Veri Tabanı)
- 18- Oxford Music Online (Grove Music Online)
- 19- Oxford University Pres
- 20- ProQuest ABI Complete
- 21- ProQuest Health & Medical
- 22- Royal Society of Chemistry (RSC)
- 23- Sage Journals Online
- 24- Science Online (AAAS)
- 25- SpringerLink
- 26- Springer Engineering E-Book (Mühendislik Elektronik Kitap Paketi)
- 27- Wiley Interscience – Blackwell

Ayrıca ULAKBİM UASL (Ulusal Akademik Site Lisansı) aracılığı ile toplam 9 adet veri tabanı aboneliği gerçekleştirilmiştir.

\* EBSCOhost: Academic Search Complete + Business Source Complete

#### EBSCOhost Veri Tabanları

- Academic Search Complete
- Business Source Complete
- Computers & Applied Sciences Complete
- Environment Complete
- ERIC
- GreenFILE
- Health Source: Nursing/Academic Edition
- History Reference Center
- Humanities International Complete
- Legal Collection
- Library, Information Science & Technology Abstracts with Full Text
- MasterFILE Premier
- MEDLINE
- Newspaper Source
- Professional Development Collection
- Psychology and Behavioral Sciences Collection
- Regional Business News
- Religion and Philosophy Collection
- Research Starters - Business

- Research Starters - Education
- The Serials Directory
- Book Index With Reviews
- Dynamed
- \* IEEE/IEE
- \* OVID-LWW
- \* Science Direct
- \* Taylor and Francis
- \* Web of Science (WOS) - JCR (Journal Citation Reports)
- \* CAB Abstract-

### **5.3.5 Güvenlik Hizmetleri**

Üniversitemiz güvenlik hizmetleri 2009 yılında yapılan Özel Güvenlik ihalesine kadar Sivil Savunma Uzmanlığı tarafından yürütülmüştür. Bu tarihten sonra güvenlik hizmetleri, İdari ve Mali İşler Dairesi Başkanlığı sorumluluğunda Üniversitemizin kadrolu ve özel güvenlik (20 adam/ay) elemanlarınca yürütülmektedir. Güvenlik Teşkilatımız, Üniversitemiz kampus alanı ve diğer bağlı birimlerinde güvenlik kamerası, el dedektörü ve diğer yardımcı ekipmanla 24 saat devamlı suretle görev yapmaktadır.

Üniversitemiz ve bağlı birimlerine ait “Sabotajlara Karşı Koruma Planları” ve sivil savunma servislerinde görevli personelin güncelleştirilmesi yapılarak her an göreve hazır olmaları sağlanmıştır.

### **5.3.6 İnternet Hizmetleri**

Üniversitemizin, eğitim ve araştırma faaliyetlerine yönelik olarak bilgisayar hizmetinin, iletişim altyapısının (bilgisayar ağı), idari birimlerin bilgisayar yazılım ve kullanım desteğinin, öğrencilere ve öğretim elemanlarına bilgisayar kullanım olanağının sağlanması işlemleri Bilgi İşlem Dairesi Başkanlığınca yürütülmektedir.

2009 eğitim öğretim yılı içerisinde yapılan faaliyetler şunlardır:

- Üniversitemizdeki tüm masaüstü bilgisayarlara bir yıllık lisanslı uzaktan yönetilebilir antivirüs programı alınarak tüm kullanıcılarımızın hizmetine sunulmuştur.
- Üniversitemiz Kütüphane ve Dokümantasyon Dairesi ile İdari ve Mali İşler Dairesi Başkanlıklarının kullandığı veri paket programlar için iki adet sunucu bilgisayar satın alınıp hizmete sunulmuştur.
- Merkez Yerleşke'nin dışında bulunan Diş Hekimliği Fakültesi, Sağlık Bilimleri Enstitüsü ve Delice Meslek Yüksekokulu'nun merkezi internet ağına bağlantısı gerçekleştirilmiştir.
- Tıp Fakültesi'nin merkez internet bağlantısı Metro Ethernet ile 20Mbit/bps'a yükseltilmiştir.
- Keskin MYO, Hacılar H.Aytemiz MYO Merkez internet bağlantısı GHDSL 2Mbit/bps' yükseltilmiştir.
- Hacılar H.Aytemiz MYO'na 9 adet güvenlik kamerası takılarak hizmete sunulmuştur.
- Üniversitemiz internet kullanıcıları için ULAKBİM ile olan internet bağlantısı 30 Mbit/bps'ten 55 Mbit/bps'a yükseltilmiştir.

- Merkez yerleşkemiz dışında bulunan tüm birimlerin internet trafiği merkezdeki güvenlik cihazı üzerinden geçirilerek daha iyi yönetim ve denetim sağlanmıştır.
- Üniversitemizin merkez yerleşkede bulunmakta olan kantinlerde öğrenci kantinlerine tüm öğrencilerimizin faydalanmalarına yönelik WAIRLESS (Kablosuz İnternet Erişim) ağı kurulmuş olup, öğrencilerin hizmetine sunulmuştur.
- Üniversitemiz Merkez Kütüphanesine öğrencilerimizin kullanması için 20 adet bilgisayar öğrencilerimizin hizmetine sunulmuştur.
- Yıl içerisinde çeşitli nedenlerden dolayı vuku bulan işletim sistemi arızaları ile arızalanan bilgisayarlar PC B.İ.M teknik servisince sonuçlandırılarak hizmete sunulmuştur.

### **5.3.7 Temizlik Hizmetleri**

2009 yılına ait Üniversitemiz temizlik hizmet alımı ihalesi 2008 yılı sonu itibari ile yapılmıştır. Fakülte, Enstitü ve Yüksekokulların hizmet binaları ile derslik, anfi, laboratuvar vb. ünitelerin temizlik ve bakım hizmetleri (110 adam/ay) hizmet alımı şeklinde yürütülmektedir.

Temizlik hizmeti giderlerinin tamamı Üniversitemiz İdari ve Mali İşler Dairesi Başkanlığınca özgelir ve hazine yardımlarından sağlanan bütçe ödeneklerinden karşılanmıştır.

## **5.4 Diğer Hizmetler**

### **Beslenme Hizmetleri**

Yemek hizmetleri Sağlık Kültür ve Spor Dairesi Başkanlığı ile İdari ve Mali İşler Dairesi Başkanlığınca ihale edilmiş olup, yüklenici firma tarafından 8 ayrı yemekhanede öğrencilerimiz ile personele yemek hizmeti verilmektedir.10 adet kantinimizle öğrencilerimize akademik ve idari personelimize hizmet verilmekte olup, kantinlerimizden 4'ü 2886 Sayılı Devlet İhale Kanununa göre kiraya verilmiş olup, öğrencilerimize, akademik ve idari personelimize hizmet verilmektedir. Öncelikle öğrenciler ile personelimizin yemek ihtiyaçlarının karşılanabilmesi için 1998 yılından itibaren her mali yılda olduğu gibi 2008 yılında 2009 yılı yemek ihalesi yapılmış olup, öğrencilerin sağlıklı bir ortamda ekonomik, kaliteli yemek servis ve servis sonrası hizmetleri sunmuştur. Yemek ihalesi bir bütün olarak hazırlanmıştır. Tüm birimlerimizde aynı kalitenin sağlanması ve sorunsuz hizmetin alınması amaçlanmıştır. Başkanlığımız bünyesinde merkez ve ilçelerde işletilen kantin ve kafeteryalarda öğrencinin ihtiyaç duyabileceği tüm gıda, temizlik vb. malzemeleri piyasadan satın alınarak satışa sunulması sağlanmaktadır. Sadece kantinlerde satışa sunulmak üzere tüm malzemelerin teminiyle kalmayıp, kantin işletilmesiyle ilgili demirbaş ve diğer sarf malzemelerin alımı ile kullanılan makine – teçhizatın bakım – onarımı da gerçekleştirilmektedir.

Büyük bir kısmını Kültür ve Spor Salonumuzda gerçekleştirdiğimiz sosyal, kültürel ve sportif faaliyetlerde öğrenci ve görevli personelin beslenme ihtiyaçlarını ayrıca kumanya veya yemek şeklinde karşılamaktadır.

Merkez kampüste mevcut merkez kafeterya ve öğrenci ve personel yemek salonlarında ve ilçelerde Yüksekokulların kantin ve yemek salonlarında beslenme hizmeti verilmektedir.



## **Barınma Hizmeti**

Üniversitemiz öğrencilerine barınma hizmeti sunamamaktadır. Yerleşke içerisinde Kredi ve Yurtlar Kurumu'na ait kız ve erkek öğrenci yurtları bulunmaktadır. Ayrıca öğrencilerimize başvurmaları halinde kalabilecekleri yurt, pansiyon, ev v.s.konularında bilgilendirme yapılmaktadır.

## **Ulaşım Hizmeti**

Üniversitemiz şehir merkezine 7 km uzaklıkta Yahşihan ilçesi sınırları içerisinde olup, Kırıkkale Üniversitesi, Kırıkkale Belediyesi ve Yahşihan Belediyesi ile yapılan konsorsiyum neticesinde minibüs ve otobüs hattı kurulmuştur.

## **6 .Yönetim ve İç Kontrol Sistemi**

5018 sayılı Kanununun 55, 56, 57,58 inci maddeleri ve “İç Kontrol ve Ön Mali Kontrole İlişkin Usul ve Esaslar” yönetmeliğine göre Üniversitemizde iç kontrol ve ön mali kontrol yapılmaktadır.

Bu Yönetmelikte;

“İç Kontrol: İdarenin amaçlarına, belirlenmiş politikalara ve mevzuata uygun olarak faaliyetlerin etkili, ekonomik ve verimli bir şekilde yürütülmesini, varlık ve kaynakların korunmasını, muhasebe kayıtlarının doğru ve tam olarak tutulmasını, malî bilgi ve yönetim bilgisinin zamanında ve güvenilir olarak üretilmesini sağlamak üzere idare tarafından oluşturulan organizasyon, yöntem, süreç ile iç denetimi kapsayan malî ve diğer kontroller bütünü, ” olarak;

“Ön Malî Kontrol: İdarelerin gelir, gider, varlık ve yükümlülüklerine ilişkin malî karar ve işlemlerinin; idarenin bütçesi, bütçe tertibi, kullanılabilir ödenek tutarı, harcama programı, finansman programı, merkezi yönetim bütçe kanunu ve diğer malî mevzuat hükümlerine uygunluğu ve kaynakların etkili, ekonomik ve verimli bir şekilde kullanılması yönlerinden yapılan kontrolünü ” kapsar şeklinde tanımlanmıştır.

### **-İç Kontrole İlişkin Yetki ve Sorumluluklar;**

Mali Hizmetler Birimi(Strateji Geliştirme Daire Başkanlığı) iç kontrol sisteminin kurulması, standartların uygulanması ve geliştirmesi konularında çalışmalar yapmakta ve ön mali kontrol faaliyetini yürütmektedir.

Muhasebe Yetkilisi, muhasebe kayıtlarının usulüne ve standartlara uygun, saydam ve erişilebilir bir şekilde tutulmasından sorumlu olup, görevini bu şekilde yerine getirmektedir.

## **-Ön Mali Kontrolün Kapsamı**

Ön mali kontrol, harcama birimleri tarafından yapılan kontroller ile Mali Hizmetler Birimi(Strateji Geliştirme Daire Başkanlığı) tarafından yapılan kontrollerden oluşmaktadır.

Ön Mali Kontrol görevi, yönetim sorumluluğu çerçevesinde harcama birimleri ve Mali Hizmetler Birimi(Strateji Geliştirme Daire Başkanlığı) tarafından yerine getirilmektedir. Mali karar ve işlemin uygun görülmesi halinde dayanak belgenin üzerine “ Kontrol Edilmiş ve Uygun Görülmüştür” şerhi düşülmektedir veya yazılı görüş düzenlenmektedir.

Mali Hizmetler Birimi(Strateji Geliştirme Daire Başkanlığı) tarafından yapılacak ön mali kontrol; iç kontrol ve ön mali kontrole ilişkin usul ve esaslarda belirtilen kontroller ile Rektörlük Makamından alınan onay çerçevesinde bu birim tarafından yapılması öngörülen kontrollerden meydana gelmektedir.

Gelir gider varlık ve yükümlülüklerle ilişkin mali karar ve işlemler, harcama birimleri ve Mali Hizmetler Birimi(Strateji Geliştirme Daire Başkanlığı) tarafından idarinin bütçesi, bütçe tertibi, kullanılabilir ödenek tutarı, ayrıntılı harcama veya finansman programları, merkezi yönetim bütçe kanunu ve diğer mevzuat hükümlerine uygunluk yönlerinden kontrol edilmektedir. Mali karar ve işlemler harcama birimi tarafından kaynakların etkili, ekonomik ve verimli bir şekilde kullanılması açısından da kontrol edilmektedir.

Yönetmeliğe ve Rektörlüğümüzden alınan onaya göre ön mali kontrole tabi olan işlemler;

- İhale Kanunlarına tabi olsun veya olmasın harcamayı gerektirecek tahakkuk evrakı ve sözleşme tasarılarından tutarı 4734 sayılı kanunun 22/d bendi doğrudan temin limiti (B.A.P için ise ilgili yönetmeliğin 6. maddesinin (b) fıkrası gereğince bu limitin 3 katı) üzerindeki mal ve hizmet alımları ile yapım işlerinin tamamı yüklenmeye girişilmeden önce,

- Ödenek gönderme belgeleri
- Ödenek aktarma işlemleri
- Kadro dağılım cetvelleri
- Sözleşmeli personel cetvelleri
- Yan Ödeme cetvelleri,

Ön mali kontrole tabi tutulmak üzere Başkanlığın iç kontrol alt birimine gönderilir.

Ön mali kontrole tabi tutulacak işlemlerde Mali Hizmetler Biriminde(Strateji Geliştirme Daire Başkanlığı) yapılan kontrol sonucunda, mali karar ve işlemin uygun görülmesi halinde, yazılı görüş verilmektedir. Uygun görülmemesi halinde ise nedenleri açıkça belirtilen bir görüş yazısı yazılarak kontrole tabi karar ve işlem belgeleri eklemek suretiyle ilgili birimine gönderilmektedir.

## **-Kontrol Süreci**

Mali Hizmetler Biriminin(Strateji Geliştirme Daire Başkanlığı) görüş yazısı ilgili işlem dosyasında saklanır ve bir örneği de ödeme emri belgesine eklenir.

Harcama birimlerinde süreç kontrolü yapılır. Mali işlemlerin yürütülmesinde görev alanlar yapacakları işlemde önceki işlemleri de kontrol ederler. Süreç kontrolünü sağlamak amacıyla mali işlemleri kontrol ederler süreç kontrolünü sağlamak amacıyla mali işlemlerin akış şeması hazırlanmış ve üst yöneticinin onayı ile yürürlüğe konulmuştur.

Harcama yetkilileri, yardımcıları veya hiyerarşik olarak kendisine en yakın üst kademe yöneticileri arasından bir gerçekleştirme görevlisini ödeme emri belgesini düzenlemekle görevlendirmişlerdir.

Ödeme emri belgesini düzenlemekle görevlendirilen gerçekleştirme görevlileri, ödeme emri belgesi ve eki belgeleri üzerinde ön mali kontrolü yapmaktadırlar. Bu gerçekleştirme görevlileri tarafından yapılan kontroller sonucunda, ödeme emri belgesi üzerine “ Kontrol edilmiş ve Uygun Görülmüştür” şerhi düşülerek imzalanmaktadır.

## **-Kontrol Yetkisi**

Mali Hizmetler Biriminde(Strateji Geliştirme Daire Başkanlığı) ön mali kontrol yetkisi Mali Hizmetler Birimi(Strateji Geliştirme Daire Başkanlığı) yöneticisine aittir. Kontrol sonucunda düzenlenen yazılı görüş ve kontrol şerhleri Mali Hizmetler Birimi(Strateji Geliştirme Daire Başkanlığı) yöneticisi tarafından imzalanır.

Mali Hizmetler Biriminin(Strateji Geliştirme Daire Başkanlığı) ön mali kontrolüne tabi mali karar ve işlemlerin kontrolü, birimin iç kontrol alt birimi tarafından yerine getirilir.

Harcama birimlerinde ödeme emri belgesi ve ek belgeler üzerinde ön mali kontrol görevi ödeme emri belgesi düzenlemekle görevlendirilen gerçekleştirme görevlileri tarafından yerine getirilmektedir.

## **II. AMAÇ VE HEDEFLER**

### **A- İdarenin Amaçlar ve Hedefleri**

- 1. Cumhuriyetin temel ilkelerine ve bilimin evrensel değerlerine uygun bir eğitim - öğretim sürecinin geliştirilerek devam ettirilmesi.**
  - 1.1 Ders içeriklerinin güncellenmesi ve günümüz koşullarına uygun hale getirilmesi,
  - 1.2 Üniversitemizde yılı içinde birimlere göre ders içeriği farklılıklarının tespit edilmesi, ders kitabı ve notu yazımının ve basımının teşvik edilmesi,
  - 1.3 Müfredatın belirlendiği şekilde uygulanması ve kontrolünün yapılabilmesi,
  - 1.4 Akademik personelin yalnız kendi uzmanlık alanında ders vermesinin sağlanması.
  
- 2. Kırıkkale Üniversitesinin sürekli iyileştirme ve toplam kalite yönetimini uygulayan bir “Eğitim Mükemmeliyet Merkezi” haline dönüştürülmesi ve birimlerin kalite ve gelişmelerinin teşvik edilmesi.**
  - 2.1 Stratejik Planlama Yürütme Kurulu’nun hazırlamış olduğu Master Planının eksiksiz olarak uygulanması ve uygulama sonuçlarının periyodik olarak değerlendirilmesi,
  - 2.2 Performansımızı gösteren ölçütlerin belirlenerek ölçüm sisteminin kurulması, verimliliğimizin izlenmesi ve gözlemlenen sapmaların ortadan kaldırılması,
  - 2.3 Öğretim elemanları, öğrenciler ve idarî personelin performanslarının ve memnuniyetlerinin ölçülmesinin sağlanması,
  - 2.4 Tüm paydaşlarımızın belirlenerek kalite geliştirme çalışmasına katılımlarının sağlanması,
  - 2.5 Takım çalışmalarının teşvik edilmesi,
  - 2.6 Hizmet içi eğitimlerin sağlanması,
  - 2.7 Kurumsal kültürün oluşturulması,
  - 2.8 Mesleki güvenlik ve personel sağlığının ölçülmesi,
  - 2.9 Topluma sağlanan faydanın ölçülmesi ve toplum temsilcileri ile paylaşılması,
  - 2.10 Sürekli iyileşme için kurum ve birimlerde paydaşların katılım ve denetiminde açık akreditasyon sistemlerinin kurulması,
  - 2.11 Üniversitede akademik ve idari kalite standartlarının oluşturulması,
  - 2.12 Birimlerin uluslararası sertifikalarla kalite düzeylerinin belirlenmesi.
  
- 3. Lisans ve lisansüstü yeni öğretim programlarının açılması.**
  - 3.1 Bölüm ve anabilim dallarının yeni program açılmasına yönelik çalışması,
  - 3.2 Yeni açılacak programlara yönelik öğretim elemanlarının sağlanması.

**4. Meslek yüksekokullarında mesleki eğitim ve eğitim koşullarının iyileştirilmesi.**

- 4.1 Mezun olma koşullarının standartlaştırılması ve buna göre ders içeriklerinin düzenlenmesi,
- 4.2 Çevre endüstri kuruluşları ile mesleki eğitim ilişkilerinin arttırılması,
- 4.3 Proje ödevlerinin uygulamaya yönelik hale getirilmesi,
- 4.4 Bölgemizdeki çevre KOBİ'leri de içine alan bir sanayi envanteri oluşturularak staj ihtiyaçlarının tespit edilmesi, öğrencilerin bilgi ve becerilerine göre staj yerlerine gönderilmesi ve stajların denetimlerinin iyileştirilmesi,
- 4.5 Okul sanayi işbirliğinin kurulması,
- 4.6 Öğretim elemanlarının akademik ve teknolojik gelişmeleri takip etmelerinin teşvik edilmesi.

**5. Kırıkkale Üniversitesinin fizikî gelişiminin standartlara uygun olarak tamamlanması.**

- 5.1 Üniversitenin fizikî kapasitesi eğitim-öğretim, akademik, sosyal faaliyetler, idarî ve destek hizmetler açısından dünya standartlarında kabul gören ölçütlere getirilmesi,
- 5.2 Fakülte, yüksekokul ve diğer birimlerin yerleşkede konumlandırılması esnasında bu birimlerin bilim ve sanat dallarına uygun olarak bina ve yer tahsisinin yapılması,
- 5.3 Tıp, Diş Hekimliği, Veteriner, Güzel Sanatlar, Eğitim ve Hukuk Fakültelerinin yeni binalarının yapılması,
- 5.4 Beden Eğitimi ve Spor Yüksekokulu binası, Kırıkkale Meslek Yüksekokulu atölyeleri ile bağımsız Sağlık, Sosyal ve Fen Bilimleri Enstitü binalarının yapılması.

**6. AR-GE çalışmalarının ulusal ve uluslararası düzeyde teşvik edilmesi.**

- 6.1 Kırıkkale Üniversitesi'nin Ar-Ge birimlerinin internet üzerinden endüstriyel kuruluşlara hizmet verilmesinin sağlanması,
- 6.2 Avrupa Birliği 6. ve 7. çerçeve, Erasmus ve Leonardo Da Vinci vb. programlarından en etkin bir şekilde yararlanılması için her türlü desteği verecek bir koordinasyon biriminin oluşturulması,
- 6.3 TÜBİTAK ve DPT ile benzer kuruluş projelerinin üniversite ilgili birimlerince takip edilmesi,
- 6.4 Lisansüstü tezlerinin uygulamaya yönelik ve uluslararası nitelikte hazırlanmasının sağlanması ve bu konuda bir ödüllendirme sisteminin geliştirilmesi,
- 6.5 Ulusal ve uluslararası akademik yayınlarda her türlü teşvikin sağlanması,
- 6.6 Üniversitenin yapacağı akademik çalışmaların odağına endüstriyel, teknolojik ve sosyo-ekonomik sorunları alması ve bu alanlarda katma değer oluşturulması,
- 6.7 Öğretim elemanlarının uluslararası düzeyde yayınlanmış bilimsel araştırma ve atıf sayılarının artırılmasının sağlanması.

- 7. Belirli akademik alanlarda ulusal ve uluslararası tanınır ve bilinir hale gelinmesi.**
- 7.1 Akademik başarı envanterinin belirlenmesi,  
7.2 Akademik başarı performans kriterlerinin oluşturulması,  
7.3 Gelecek vaat eden ve gelişmeye açık birimlerdeki akademik personelin teşvik edilip desteklenmesi,  
7.4 Belirli alanlarda öne çıkan akademik etkinliklerin ulusal ve uluslararası platformlara taşınması.
- 8. Kırıkkale Üniversitesinin tanıtımı için her türlü olanağın kullanılması.**
- 8.1 Üniversite giriş sınavlarında ön sıralarda tercih edilmesinin sağlanması için ortaöğretim kurumlarında tanıtım programlarının düzenlenmesi,  
8.2 Üniversiteyi tanıtıcı hazırlanan broşür ve dokümanların ÖSYS sınavının hemen ertesinde ilk 1000 'e giren öğrencilere gönderilmesi,  
8.3 Üniversite Vakfına ait burs imkânlarının üniversitemizi tercih edecek olan Türkiye sıralamasında dereceye giren öğrenciler için kullanılması.
- 9. Bilişim teknolojilerinden etkin bir şekilde faydalanılması ve bilgiye ulaşım imkânlarının artırılması.**
- 9.1 Kırıkkale Üniversitesinde e-kütüphane uygulamasına geçilmesi ve e-kitap uygulamasının başlatılması,  
9.2 Üniversitede bulunan kütüphane, bilgisayar laboratuvarları ve internet salonlarının mesai saati sonrası ve hafta sonu açık tutulması ve hizmet vermelerinin sağlanması,  
9.3 Ulusal ve uluslararası periyodik akademik dergilerin sayısının artırılması,  
9.4 Değişik veri tabanlarına üye olunması.
- 10. Uluslararası saygınlığı olan bilim adamlarının deneyimlerinden yararlanılması.**
- 10.1 Öğretim elemanı değişim programı kapsamında bilim adamı davet edilmesi,  
10.2 Uluslararası saygınlığa sahip öğretim üyelerinin ders verme olanaklarının sağlanması.
- 11. Akademik atama ve akademik yetkinlik programlarının uygulanması.**
- 11.1 Çalışanların kendilerini belirlenen akademik kriterlere ulaşacak sağlayacak şekilde hazırlanmalarının sağlanması,  
11.2 Akademik yetkinlik geliştirme programlarının oluşturularak bireylerin desteklenmesi.  
11.3 Akademik atamalarda bilimsellik, objektiflik ve eşitlik ilkelerinin korunması.
- 12. Öğrenci odaklı bir üniversite olarak öğrencilerin kişisel gelişiminde etkin rol alınması.**
- 12.1 Öğrencilere yönelik "Psikolojik Danışmanlık Merkezi"nin kurulması, danışman öğretim üyeliği sisteminin etkin çalıştırılması ve bunun tüm birimlerde faaliyet

göstermesinin sağlanması, ayrıca bu faaliyetlerin yerleşke dışı birimlere de ulaştırılması,

- 12.2 Öğrencilerin yabancı dil imkânlarının artırılması,
- 12.3 Öğrenci kulüplerini destekleyerek öz güvenlerini geliştirici eğitsel, sosyal, kültürel ve sportif faaliyet ve gezilerin düzenlenmesi,
- 12.4 Ulusal ve uluslararası üniversitelerle öğrenci değişim programlarında etkin rol alınması,
- 12.5 Mezuniyet aşamasındaki başarılı öğrencilere iş olanaklarının araştırılması,
- 12.6 Öğrencilerin akademik faaliyetlere katkılarının sağlanması,
- 12.7 Öğrencilerin sivil toplum kuruluşlarının çalışmalarına katılımlarının teşvik edilmesi,
- 12.8 Öğrencilerin arzu ve beklentilerini birim idarecilerine etkin bir şekilde aktarabilecekleri geri bildirim mekanizmalarının oluşturulması,
- 12.9 Öğrencileri bilgilendirmede SMS, e-posta gibi iletişim araçlarının kullanımının sağlanması, öğrencilerle olan ilişkilerin artırılması.

### **13. Mezunlar Yönetim Sisteminin oluşturulması.**

- 13.1 Mezunlarla olan ilişkilerin sürdürülmesi için mezuniyet sonrası eğitim programlarının oluşturulması,
- 13.2 Mezunlara ilişkin bir veri tabanının oluşturulması ve bunun internet ortamında paylaşılması,
- 13.3 Mezuniyet töreni ve bahar şenlikleri gibi sosyal etkinliklere mezunların katılımlarının sağlanması,
- 13.4 Mezunlar günü düzenlenerek değişik sosyal etkinliklerin yapılması,
- 13.5 Mezunların üniversite imkânlarından yararlandırılması.

### **14. Kâğıtsız yönetim ve yönetim bilişim sistemi oluşturulması.**

- 14.1 Üniversitede e-üniversite uygulamasına geçilmesi,
- 14.2 Üniversitenin bütününe kapsayan bir yönetim bilişim sisteminin oluşturulması,
- 14.3 Personel hareketleri, izinler, ücretlendirme, döner sermaye çalışmaları, proje yönetimi ve takibi, sosyal etkinlikler, kalite yönetim sistemi, öğrenci işleri, not izleme, not dökümü işlemleri ve benzer hizmetlerin bilişim sistemleri tarafından entegre bir sistem haline getirilerek sunulması.

### **15. Kırıkkale Üniversitesinin bölgesel bilimsel toplantı ve fuar merkezi haline getirilmesi**

- 15.1 Bu konuda gerekli alt yapının oluşturulması,
- 15.2 Kongre merkezinin oluşturulması,
- 15.3 Bölgedeki kültürel etkinliklerin araştırılarak ulusal ve uluslararası düzeyde paylaşılması,
- 15.4 Üniversitemizde ulusal ve uluslararası sempozyum ve seminerlerin teşvik edilmesi.

**16. Üniversite-sanayi işbirliğinin geliştirerek, endüstri-sahipli ve yönlendirme laboratuvarların kurulması, ortak kullanımlarının sağlanması**

- 16.1 Kırıkkale Üniversitesi bünyesinde Teknokent kurulması,
- 16.2 Üniversite donanım alt yapısının sağlanmasında endüstriyel kuruluşlardan destek alınması,
- 16.3 Çevre sanayi kuruluşlarının ihtiyaçları doğrultusunda çözümler üretilmesi,
- 16.4 Üniversitede endüstri-sahipli laboratuvarların açılmasının teşvik edilmesi,
- 16.5 Üniversitemiz içinde bulunan laboratuvarların ortak kullanımlarının sağlanması.

**17. Kırıkkale Üniversitesinin Kırıkkale Belediyesi ile ortak anlaşması olan “Kent Konseyi” kapsamında teknik eğitim kurslarının açılması**

- 17.1 Sürekli Eğitim Merkezinin oluşturulması ve geliştirilmesi,
- 17.2 Çeşitli alanlarda mesleki kursların açılarak teşvik edilmesi,
- 17.3 Gelişen ve değişen bilimsel ve teknolojik ihtiyaçlar doğrultusunda kişisel gelişim kurslarının açılması,
- 17.4 Kırıkkale'nin kentleşme sürecine katkıda bulunulması,
- 17.5 Her alanda Kırıkkale Belediyesi ve çevre belediyeler ile yapılacak kentin sorunlarını çözmeye yönelik etkinliklerde işbirliğine gidilmesi.

**18. Kırıkkale Üniversitesinin diğer ulusal ve uluslararası üniversiteler ile işbirliğinin desteklenmesi**

- 18.1 Ulusal düzeyde bütün üniversitelerle iş birliğinin sağlanması,
- 18.2 Türkiye'nin uluslararası antlaşmalarla taraf olduğu ülkelerin üniversiteleriyle iş birliğine gidilmesi,
- 18.3 Türk Cumhuriyetleri Üniversiteleri ile ortak akademik alanlar belirleyip iş birliğine gidilmesi.

**19. Kırıkkale Üniversitesinin akademik sağlık birimleri ile Kırıkkale ili ve çevresi arasında iletişim-koordinasyon sağlayan katılımcı işbirliğinin oluşturulması**

- 19.1 Kırıkkale ve çevresindeki insan ve hayvan sağlığı ile ilgili sorunlarının yerinde çözümlenebilmesi için gerekli koşulların tamamlanması,
- 19.2 Kırıkkale ve çevresi sağlık sorunlarına ilişkin veri tabanlarının oluşturulması ve koordinasyonun sağlanması,
- 19.3 Kırıkkale ve çevresinde koruyucu sağlık bilincinin geliştirilmesi.

**20. Üniversitemizin sahip olduğu doğa güzelliklerinin belirlenerek değerlendirilmesi**

- 20.1 Doğa ve yaşam bilimlerinde etkin çalışmalarda bulunulması,
- 20.2 Kızılırmak'ta yüzme ve diğer su sporları için olanakların araştırılması,
- 20.3 Hobi bahçeleri, piknik, gezi ve spor alanlarının sosyal amaçlı olarak değerlendirilmesi,



- 20.4 Ağaçlandırma çalışmalarına devam edilmesi,  
20.5 Doğal güzelliklerden her mevsim yararlanılabilecek mekânlar oluşturulması.

**21. Sporu ve sportif etkinlikleri üniversitenin bütününe yayarak, ulusal ve uluslararası spor organizasyonlarına katkıda bulunulması**

- 21.1 Mevcut spor tesislerinin artırılması ve çok yönlü kullanımının sağlanması,  
21.2 Ulusal ve uluslararası spor organizasyonlarında ev sahipliği yapılması,  
21.3 Sporla ilgili birimlerimizin uluslararası organizasyonlarına katılımlarının teşvik edilmesi,  
21.4 Üniversite şehir işbirliğine gidilerek şehirde bulunan sportif tesislerden faydalanılması.

## **B- Temel Politikalar ve Öncelikler**

Üniversitenin politikaları aşağıda listelendiği gibi farklı açılardan belirlenmiştir.

- Kalite politikası,
- Eğitim ve araştırma politikası,
- İnsan kaynakları politikası,
- Çevre politikası,
- Tanıtım politikası,

### **1. Kırıkkale Üniversitesinin Kalite Politikası**

- Katılımcı ve paylaşımcı yönetim anlayışı ile motivasyonu artırmak ve performansını yükseltmek,
- Bilişim teknolojilerini kullanılarak personel ve öğrencilere daha hızlı hizmet sunmak,
- İstenen hedefleri gerçekleştirme sürecinde kaynakları, zamanı etkin ve verimli kullanarak, uygulanabilir ve somut çıktıları olan bir kalite yönetim sistemi geliştirmek,
- Paydaşlar ve hizmetten yararlananların memnuniyetlerini ölçerek şikâyetleri azaltmak ve memnuniyetlerin yükseltilmesini sağlamak,
- Kalite yönetim sisteminin şartlarına uyarak hizmet ve faaliyetleri sürekli iyileştirecek kalitede önder olmak ve bu önderliği sürdürmek,
- Sürekli gelişimi sağlamak amacıyla her alanda performans değerlendirmeleri yapmak.

### **2. Kırıkkale Üniversitesinin Eğitim ve Araştırma Politikası**

- Bilim ve sanat çalışmalarını desteklemek ve öğretim elemanlarının çağdaş gelişmeleri takip edebilecekleri bir ortam oluşturmak,
- Eğitim, öğretim müfredatını çağın gerekleri ve evrensel bilim anlayışına uygun olarak sürekli yenilemek, Üniversitede sunulan eğitimi, pratik uygulamalar ile bütünleştirmek,
- Meslekî açıdan yetkin özgür düşünceli toplumsal değerlere saygılı bireyler yetiştirmek,

- Bilgi ve bilişim teknolojilerini eğitimde etkin olarak kullanmak ve yaygınlaştırmak,
- Öğrenci-öğretim üyesi ilişkisini güçlendirmek,
- Eğitimin kalitesini sürekli ölçmek,
- Öğretim programlarının sayısını artırmak,
- Üniversite-sektör, üniversite-şehir ve bölge ilişkisini sürekli dinamik tutmak.

### **3. Üniversitenin İnsan Kaynakları Politikası:**

- Katılımcı bir yönetim anlayışını benimsemek,
- Çalışma ortamlarını insan sağlığına ve ergonomik koşullara uygun hale getirmek,
- Üniversitenin tüm çalışanlarını ortak hedeflere yönlendirmek ve motivasyonu yüksek tutmaya çalışmak,
- Üniversitenin misyon ve vizyonuna paralel misyon ve vizyon taşıyan kişileri seçmek ve doğru kişiyi doğru yerde istihdam etmek,
- Motivasyonu artırıcı sosyal ihtiyaçların tamamını üniversite yerleşkesinde karşılayabilmek, kültürel çalışmaları ve sanat aktivitelerini desteklemek,
- Kurumsal aidiyet ve sorumluluk bilincini oluşturmak,
- Öğretim elemanlarının araştırma, eğitim ve öğretim niteliklerini artırmak.

### **4. Üniversitenin Çevre Politikası:**

- Çevre bilincini ve kültürünü geliştirmek, çevre gönüllüleri oluşturmak,
- Doğal zenginliklerin korunmasını ve geliştirilmesini sağlamak,
- Çevre sağlığına yönelik bilimsel çalışmalar yapmak ve desteklemek,
- Kırıkkale ve çevresinde toplumsal çevre bilincine katkıda bulunmak,
- Düzenli şehirleşme ve yapılanmada şehre öncülük etmek.

### **5. Üniversitenin Tanıtım Politikası:**

- Tanıtım ve basın günleri düzenlemek,
- Ulusal ve uluslararası düzeyde bilimsel, sanatsal ve kültürel etkinlikleri desteklemek,
- Yazılı ve görsel basın ile ilişkileri geliştirmek,
- Üniversitenin tanıtımında internetin etkin olarak kullanılmasını sağlamak,
- Sosyal etkinliklerde toplumsal değerlere önem vermek,
- Kamu kurum ve kuruluşları ile bilgi paylaşım çalışmaları yapmak,
- Sağlık alanında halka yönelik bilgilendirme toplantıları yapmak.

### III. FAALİYETLERE İLİŞKİN BİLGİ VE DEĞERLENDİRMELER

#### A. Mali Bilgiler

Üniversitemizin 2009 mali yılı bütçe başlangıç ödeneği 79.242.000 TL olup, yıl içinde eklenen ödeneklerle toplam ödenek tutarı 84.473.250 TL olmuştur. Bu ödeneğin %96'sı olan 80.881.357,66 TL yıl içerisinde kullanılmış olup, 3.281.391,43 TL ödenek kullanılmamıştır.

#### 1 – Bütçe Uygulama Sonuçları

##### 1.1 Bütçe Giderleri

TL

AÇIKLAMA	2009 Bütçe Başlangıç Ödeneği	2009 Gerçekleşme Toplamı	Gerçekleşme Oranı (%)
<b>BÜTÇE GİDERLERİ TOPLAMI</b>	<b>79.242.000,00</b>	<b>80.881.357,66</b>	<b>102,06</b>
01 – Personel Giderleri	37.706.000,00	37.633.936,52	99,80
02 - Sosyal Güvenlik Kurumlarına Devlet Primi Giderleri	4.351.000,00	4.437.008,96	101,97
03 – Mal ve Hizmet Alım Giderleri	10.013.000,00	10.985.491,39	109,71
05 – Cari Transferler	1.572.000,00	1.929.173,31	122,72
06 – Sermaye Giderleri	25.600.000,00	23.133.647,48	90,36
07 – Sermaye Transferleri	0,00	2.762.100,00	100

#### - Bütçe hedef ve gerçekleştirmeleri ile meydana gelen sapmaların nedenleri;

01 Personel Giderleri tertibindeki bütçe başlangıç ödenekleri ile idari ve akademik personelin maaş ve ek ders ücretleri ile diğer özlük hakları ödenmiş olup, 37.633.936,52 TL harcanmıştır.01 ekonomik kodundaki giderlerimiz, bütçe başlangıç ödeneğinin %99,80'i seviyesinde gerçekleşmiştir.

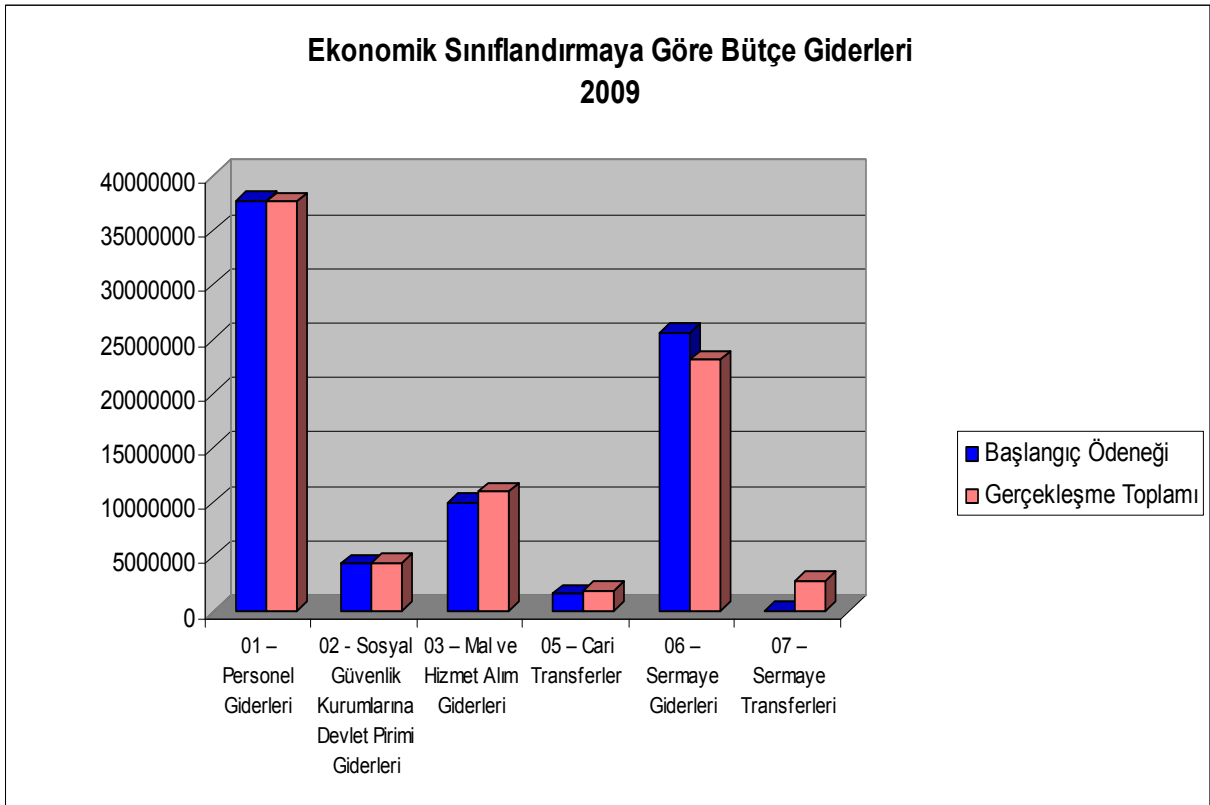
02 Sosyal Güvenlik Kurumlarına Devlet Primi Giderleri; ile idari ve akademik personelin emekli sandığı kanunu gereğince emekli sandığına ödenmesi gereken devlet primi için kullanılmış olup, bütçe başlangıç ödeneğinin %101,97 seviyesinde gerçekleşmiştir.

03 Mal ve Hizmet Alım Giderlerinin tertiplerinden yer alan bazı ödeneklerin birimlerin ihtiyaçlarını karşılamada yetersiz kalmış, yetersiz kalan mal ve hizmet alımları tertiplerine yıl içerisinde 1.463.500 TL'si Maliye Bakanlığı yedek ödenekten, 3.757.750,00 TL likit fazlasından olmak üzere toplam 5.221.250,00 TL ödenek aktarılmıştır. Aktarmalar sonucunda 15.234.250,00 TL olan ödeneğin, yıl sonu itibarıyla 10.985.491,39 TL'si kullanılarak Mal ve Hizmet Alımları Giderlerine ilişkin harcamalar bütçe başlangıç ödeneğinin üzerinde %109,71 oranında gerçekleşmiştir.

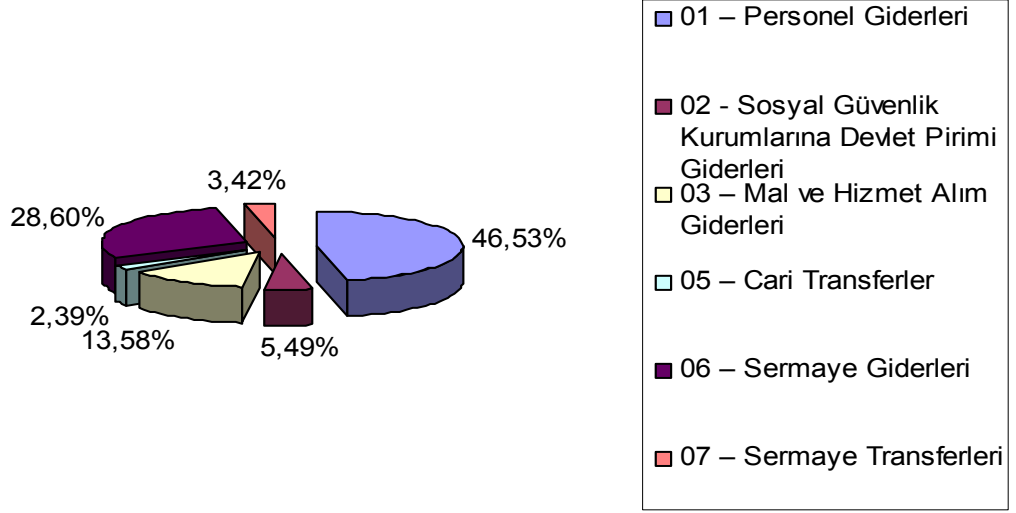
05 Cari Transferler ekonomik kodunda Üniversitemiz personellerinin öğle yemeğine devlet katkısı ile emekli olan personellerin görev ve makam tazminatları, yönetim giderlerine katılma paylarının ödenmesinde kullanılarak yıl sonu itibarıyla 1.929.173,31 TL harcanmış olup, bu miktarın 492.524 TL'si 2547 sayılı Yükseköğretim Kanunu'na 25/06/2009 tarih ve 5917 sayılı kanunun 21. maddesiyle eklenen Ek – 28 inci madde hükmüne dayanılarak güncellenen, Yükseköğretim kurumları bütçelerinde Bilimsel Araştırma Projeleri için tefrik edilen ödeneklerin özel hesaba aktarılması, muhasebeleştirilmesi ile özel hesabın işleyişine ilişkin esas ve usullerin 11. maddesi gereğince özel hesaba aktarılacak suretiyle kullanılmıştır. Harcamalar bütçe başlangıç ödeneğinin %122,72 oranında gerçekleşmiştir.

06 Sermaye Giderleri; 25.600.000 TL olan bütçe başlangıç ödeneğine yıl içerisinde Likit Karşılığı ödenek kaydı 592.250 TL ödenek eklenmiş ve yıl sonu ödeneği 26.192.250 TL'ye çıkmıştır. Yıl sonu itibarıyla 23.133.647,48 TL harcanmış olup, harcamalar bütçe başlangıç ödeneğinin %90,36'sı oranında gerçekleşmiştir.

07 Sermaye Transferleri; 2547 sayılı Yükseköğretim Kanunu'na 25/06/2009 tarih ve 5917 sayılı kanunun 21. maddesiyle eklenen Ek – 28 inci madde hükmüne dayanılarak güncellenen, Yükseköğretim kurumları bütçelerinde Bilimsel Araştırma Projeleri için tefrik edilen ödeneklerin özel hesaba aktarılması, muhasebeleştirilmesi ile özel hesabın işleyişine ilişkin esas ve usullerin 11. maddesi gereğince 2.762.100,00 TL sermaye transferlerine oradan da özel hesaba aktarılacak suretiyle kullanılmaktadır.



## Bütçe Giderlerinin Toplam Gider İçerisindeki Dağılımı 2009



### 1.2 Bütçe Gelirleri

TL

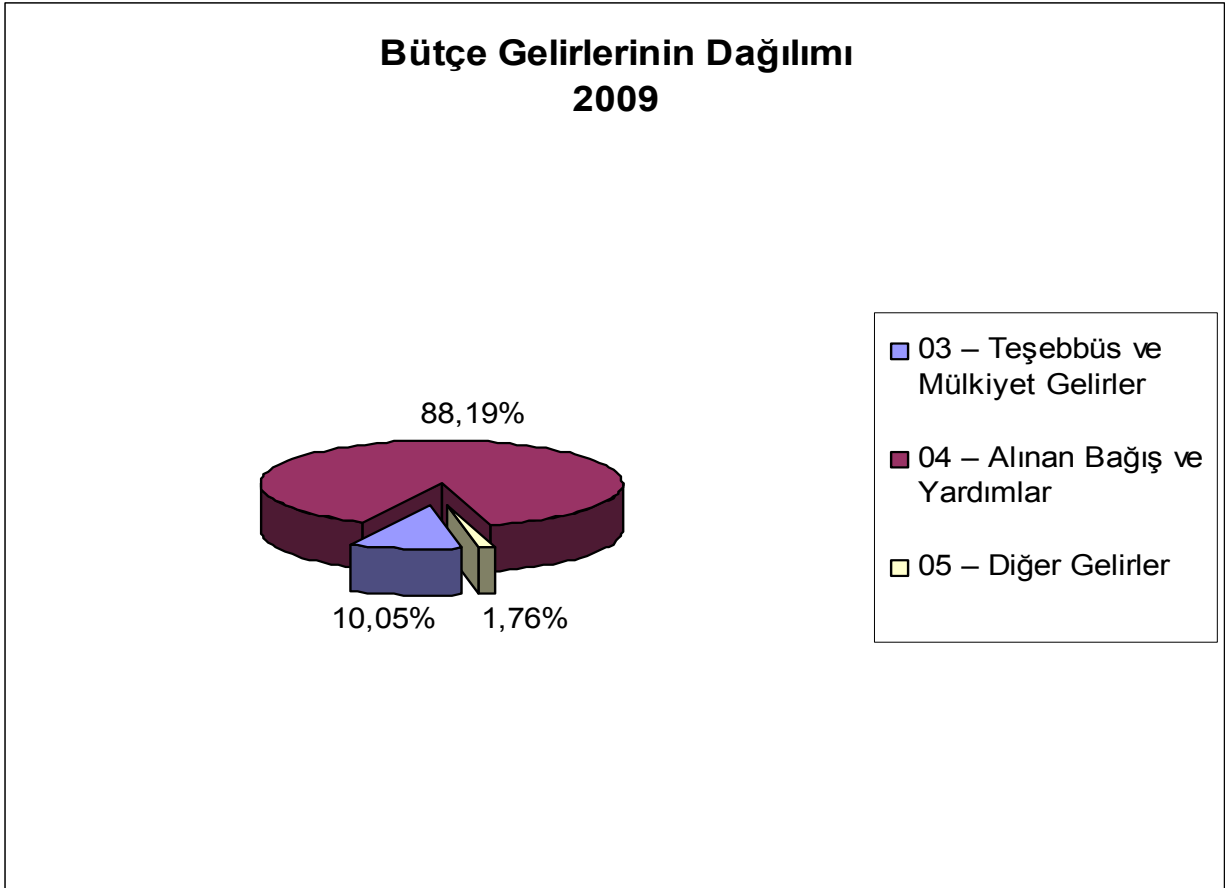
Açıklama	2009		
	Bütçe Tahmini	Gerçekleşme Toplamı	Gerçekleşme Oranı(%)
<b>BÜTÇE GELİRLERİ TOPLAMI</b>	<b>79.092.000</b>	<b>89.541.515,70</b>	<b>113,21</b>
<b>03 – Teşebbüs ve Mülkiyet Gelirler</b>	6.837.000	8.996.831,88	131,59
<b>04 – Alınan Bağış ve Yardımlar</b>	71.453.000	78.964.973,52	110,51
<b>05 – Diğer Gelirler</b>	802.000	1.579.710,30	196,97

## - Bütçe hedef ve gerçekleřmeleri ile meydana gelen sapmaların nedenleri;

03 Teřebbüs ve Mülkiyet Gelirleri; bütçe tahminleri üzerinde gerçekleřerek 8.996.831.88 TL olmuş ve 2009 Bütçe Tahminine göre %131,59 seviyesinde gerçekleřmiştir.

04 Alınan Baęış ve Yardımlar; Hazine Yardımlarında yıl sonu itibariyle 79.109.680 TL tahakkuk etmiş bu tutarın 78.596.680 TL'si tahsil edilmiştir. Tahakkuk eden hazine yardımlarından kalan 513.000 TL tahakkuk artığı gelecek yıla devretmiştir. Üniversitemiz ile TC.Ziraat Bankası Kırıkkale Şubesi arasında yapılan protokoller sonucu 519.711,72 TL baęış ve yardım, Kurumlardan 10.0000 TL nakdi şartlı baęış olarak tahsil edilmiştir.

Dięer gelirlerden, Bilimsel Arařtırma Projeleri Yönetmelięinin 11. maddesi gereęince, Döner Sermaye İşletmesi gelirlerinden aktarılacak pay 2009 yılı için 750.000,00 TL' hedeflenmiş ancak 694.798,44 TL gelir gerçekleřmiştir. Üniversitemiz ana hesabından açılan vadeli hesaplardan 499.572,44 TL faiz geliri elde edilmiştir. Kiřilerden alacaklar hesabından, alacak asılları ve faizleri ile dięer gelirlerdeki yapılan tahsilatlarla yıl sonu itibariyle %196,97 oranında gerçekleřme sağlanmıştır.



## 2. Temel Mali Tablolara İlişkin Açıklamalar

### Ekonomik ve Fonksiyonel Sınıflandırmaya Göre Bütçe Giderleri

EKONOMİK SINIFLANDIRMA		FONKSİYONEL SINIFLANDIRMA						TOPLAM
		01 Genel Kamu Hizmetleri	02 Savunma Hizmetleri	03 Kamu Düzeni ve Güvenlik Hizmetleri	07 Sağlık Hizmetleri	08 Dinlenme, Kültür ve Din Hizmetleri	09 Eğitim Hizmetleri	
<b>01</b>	<b>PERSONEL GİDERLERİ</b>	<b>3.584.711,15</b>	<b>21.370,83</b>	<b>1.081.554,96</b>	<b>0,00</b>	<b>182.663,74</b>	<b>32.763.635,84</b>	<b>37.633.936,52</b>
1	MEMURLAR	3.506.340,91	21.370,83	1.081.554,96	0,00	182.663,74	32.438.983,21	37.230.913,65
2	ŞÖZLEŞMELİ PERSONEL	78.370,24	0,00	0,00	0,00	0,00	228.991,70	307.361,94
3	İŞÇİLER	0,00	0,00	0,00	0,00	0,00	0,00	0,00
4	GEÇİCİ PERSONEL	0,00	0,00	0,00	0,00	0,00	72.863,12	72.863,12
5	DİĞER PERSONEL	0,00	0,00	0,00	0,00	0,00	22.797,81	22.797,81
<b>02</b>	<b>SOSYAL GÜVENLİK KURUMLARINA DEVLET PRİMİ GİDERLERİ</b>	<b>484.433,53</b>	<b>3.121,12</b>	<b>141.065,14</b>	<b>0,00</b>	<b>25.905,44</b>	<b>3.782.483,73</b>	<b>4.437.008,96</b>
1	MEMURLAR	473.294,33	3.121,12	141.065,14	0,00	25.905,44	3.734.277,21	4.377.663,24
2	ŞÖZLEŞMELİ PERSONEL	11.139,20	0,00	0,00	0,00	0,00	32.893,36	44.032,56
3	İŞÇİLER	0,00	0,00	0,00	0,00	0,00	0,00	0,00
4	GEÇİCİ PERSONEL	0,00	0,00	0,00	0,00	0,00	15.313,16	15.313,16
<b>03</b>	<b>MAL VE HİZMET ALIM GİDERLERİ</b>	<b>1.311.939,44</b>	<b>3.927,48</b>	<b>374.424,10</b>	<b>421.607,43</b>	<b>40.138,55</b>	<b>8.833.454,39</b>	<b>10.985.491,39</b>
2	TÜKETİME YÖNELİK MAL VE MALZEME ALIMLARI	352.490,50	0,00	20.106,46	269.147,13	22.296,16	3.931.786,43	4.595.826,68
3	YOLLUKLAR	24.934,89	750,00	628,76	12.488,86	964,04	199.775,81	239.542,36
4	GÖREV GİDERLERİ	21.383,06	0,00	0,00	0,00	0,00	9.052,82	30.435,88
5	HİZMET ALIMLARI	64.690,15	0,00	239.533,80	2.999,20	488,32	2.019.191,20	2.326.902,67
6	TEMSİL VE TANITMA GİDERLERİ	0,00	0,00	0,00	0,00	0,00	45.527,77	45.527,77
7	MENKUL MAL,GAYRİMADDİ HAK ALIM, BAKIM VE ONARIM GİDERLERİ	233.201,68	0,00	0,00	92.392,34	1.000,08	707.160,54	1.033.754,64
8	GAYRİMENKUL MAL BAKIM VE ONARIM GİDERLERİ	187.478,09	0,00	0,00	44.579,90	0,00	52.142,55	284.200,54
9	TEDAVİ VE CEZAYA GİDERLERİ	427.761,07	3.177,48	114.155,08	0,00	15.389,95	1.868.817,27	2.429.300,85
<b>05</b>	<b>CARİ TRANSFERLER</b>	<b>1.420.700,86</b>	<b>0,00</b>	<b>0,00</b>	<b>0,00</b>	<b>0,00</b>	<b>508.472,45</b>	<b>1.929.173,31</b>
1	GÖREV ZARARLARI	1.179.947,68	0,00	0,00	0,00	0,00	0,00	1.179.947,68
2	HAZİNE YARDIMLARI	0,00	0,00	0,00	0,00	0,00	492.524,00	492.524,00
3	KAR AMACI GÜTMİYEN KURULUŞLARA YAPILAN TRANSFERLER	240.753,18	0,00	0,00	0,00	0,00	0,00	240.753,18
6	YURTDIŞINA YAPILAN TRANSFERLER	0,00	0,00	0,00	0,00	0,00	15.948,45	15.948,45
<b>06</b>	<b>SERMAYE GİDERLERİ</b>	<b>0,00</b>	<b>0,00</b>	<b>0,00</b>	<b>7.946.305,70</b>	<b>499.997,85</b>	<b>14.687.343,93</b>	<b>23.133.647,48</b>
1	MAMUL MAL ALIMLARI	0,00	0,00	0,00	399.787,98	499.997,85	1.531.333,58	2.431.119,41
2	MENKUL SERMAYE ÜRETİM GİDERLERİ	0,00	0,00	0,00	0,00	0,00	0,00	0,00
3	GAYRİ MADDİ HAK ALIMLARI	0,00	0,00	0,00	0,00	0,00	152.588,18	152.588,18
4	GAYRİMENKUL ALIMLARI VE KAMULAŞTIRMASI	0,00	0,00	0,00	0,00	0,00	0,00	0,00
5	GAYRİMENKUL SERMAYE ÜRETİM GİDERLERİ	0,00	0,00	0,00	7.000.000,00	0,00	12.391.664,55	19.391.664,55
6	MENKUL MALLARIN BÜYÜK ONARIM GİDERLERİ	0,00	0,00	0,00	546.517,72	0,00	13.325,15	559.842,87
7	GAYRİMENKUL BÜYÜK ONARIM GİDERLERİ	0,00	0,00	0,00	0,00	0,00	598.432,47	598.432,47
9	DİĞER SERMAYE GİDERLERİ	0,00	0,00	0,00	0,00	0,00	0,00	0,00
<b>07</b>	<b>SERMAYE TRANSFERLERİ</b>	<b>0,00</b>	<b>0,00</b>	<b>0,00</b>	<b>0,00</b>	<b>0,00</b>	<b>2.762.100,00</b>	<b>2.762.100,00</b>
1		0,00	0,00	0,00	0,00	0,00	2.762.100,00	2.762.100,00
<b>TOPLAM BÜTÇE GİDERİ</b>		<b>6.801.784,98</b>	<b>28.419,43</b>	<b>1.597.044,20</b>	<b>8.367.913,13</b>	<b>748.705,58</b>	<b>63.337.490,34</b>	<b>80.881.357,66</b>

**Ekonomik 1. Düzeyde Bütçe Giderlerinin Kaynakları**

AÇIKLAMA	2009 YILI BÜTÇESİ	DÜŞÜLEN	EKLENEN ÖDENEK			TOPLAM ÖDENEK	HARCANAN	KALAN
			KURUM İÇİ	LİKİT	YEDEK			
<b>01 PERSONEL GİDERLERİ</b>	<b>37.706.000,00</b>	<b>1.361.789,00</b>	<b>1.189.889,00</b>	<b>396.000,00</b>	<b>447.000,00</b>	<b>38.377.100,00</b>	<b>37.633.936,52</b>	<b>743.163,48</b>
ÖZ GELİRDEN KARŞILANAN	3.639.000,00	4.000,00	4.000,00	396.000,00	0,00	4.035.000,00	3.817.930,78	217.069,22
İkinci Öğretim	3.357.000,00	4.000,00	4.000,00	351.000,00	0,00	3.708.000,00	3.511.585,96	196.414,04
SKS	282.000,00	0,00	0,00	45.000,00	0,00	327.000,00	306.344,82	20.655,18
BAB	0,00	0,00	0,00	0,00	0,00	0,00	0,00	0,00
FİNANSMAN(F Cetveli)	0,00	0,00	0,00	0,00	0,00	0,00	0,00	0,00
HAZİNE YARDIMI	34.067.000,00	1.357.789,00	1.185.889,00	0,00	447.000,00	34.342.100,00	33.816.005,74	526.094,26
<b>02 SOS. GÜV. KURUMLARINA DEVLET PRİMİ GİDERLERİ</b>	<b>4.351.000,00</b>	<b>78.346,00</b>	<b>250.246,00</b>	<b>30.000,00</b>	<b>66.500,00</b>	<b>4.619.400,00</b>	<b>4.437.008,96</b>	<b>182.391,04</b>
ÖZ GELİRDEN KARŞILANAN	49.000,00	0,00	0,00	30.000,00	0,00	79.000,00	48.206,52	30.793,48
İkinci Öğretim	0,00	0,00	0,00	0,00	0,00	0,00	0,00	0,00
SKS	49.000,00	0,00	0,00	30.000,00	0,00	79.000,00	48.206,52	30.793,48
BAB	0,00	0,00	0,00	0,00	0,00	0,00	0,00	0,00
FİNANSMAN(F Cetveli)	0,00	0,00	0,00	0,00	0,00	0,00	0,00	0,00
HAZİNE YARDIMI	4.302.000,00	78.346,00	250.246,00	0,00	66.500,00	4.540.400,00	4.388.802,44	151.597,56
<b>03 MAL VE HİZMET ALIM GİDERLERİ</b>	<b>10.013.000,00</b>	<b>643.265,00</b>	<b>160.741,00</b>	<b>2.731.500,00</b>	<b>950.000,00</b>	<b>13.201.976,00</b>	<b>10.985.491,19</b>	<b>2.216.484,81</b>
ÖZ GELİRDEN KARŞILANAN	3.651.000,00	446.724,00	15.000,00	295.000,00	0,00	3.514.276,00	2.748.308,97	765.967,03
İkinci Öğretim	1.000.000,00	0,00	0,00	145.000,00	0,00	1.145.000,00	963.297,12	181.702,88
SKS	2.201.000,00	15.000,00	15.000,00	150.000,00	0,00	2.351.000,00	1.785.011,85	565.988,15
BAB	450.000,00	431.724,00	0,00	0,00	0,00	18.276,00	0,00	18.276,00
FİNANSMAN(F Cetveli)	0,00	0,00	0,00	0,00	0,00	0,00	0,00	0,00
YARDIMLAR	6.362.000,00	196.541,00	145.741,00	2.436.500,00	950.000,00	9.687.700,00	8.237.182,22	1.450.517,78
Hazine	6.362.000,00	196.541,00	145.741,00	2.426.500,00	950.000,00	9.677.700,00	8.227.182,22	1.450.517,78
Bağış	0,00	0,00	0,00	10.000,00	0,00	10.000,00	10.000,00	0,00
<b>05 CARİ TRANSFERLER</b>	<b>1.572.000,00</b>	<b>0,00</b>	<b>492.524,00</b>	<b>8.000,00</b>	<b>0,00</b>	<b>2.072.524,00</b>	<b>1.929.173,31</b>	<b>143.350,69</b>
ÖZ GELİRDEN KARŞILANAN	0,00	0,00	431.724,00	0,00	0,00	431.724,00	431.724,00	0,00
İkinci Öğretim	0,00	0,00	0,00	0,00	0,00	0,00	0,00	0,00
SKS	0,00	0,00	0,00	0,00	0,00	0,00	0,00	0,00
BAB	0,00	0,00	431.724,00	0,00	0,00	431.724,00	431.724,00	0,00
FİNANSMAN(F Cetveli)	0,00	0,00	0,00	0,00	0,00	0,00	0,00	0,00
HAZİNE YARDIMI	1.572.000,00	0,00	60.800,00	8.000,00	0,00	1.640.800,00	1.497.449,31	143.350,69
<b>06 SERMAYE GİDERLERİ</b>	<b>25.600.000,00</b>	<b>3.146.406,00</b>	<b>384.306,00</b>	<b>592.250,00</b>	<b>0,00</b>	<b>23.430.150,00</b>	<b>23.133.647,48</b>	<b>296.502,52</b>
ÖZ GELİRDEN KARŞILANAN	368.000,00	262.100,00	0,00	0,00	0,00	105.900,00	41.824,18	64.075,82
İkinci Öğretim	68.000,00	0,00	0,00	0,00	0,00	68.000,00	41.824,18	26.175,82
SKS	0,00	0,00	0,00	0,00	0,00	0,00	0,00	0,00
BAB	300.000,00	262.100,00	0,00	0,00	0,00	37.900,00	0,00	37.900,00
FİNANSMAN(F Cetveli)	0,00	0,00	0,00	0,00	0,00	0,00	0,00	0,00
HAZİNE YARDIMI	25.232.000,00	2.884.306,00	384.306,00	592.250,00	0,00	23.324.250,00	23.091.823,30	232.426,70
<b>07 SERMAYE TRANSFERLERİ</b>	<b>0,00</b>	<b>0,00</b>	<b>2.762.100,00</b>	<b>0,00</b>	<b>0,00</b>	<b>2.762.100,00</b>	<b>2.762.100,00</b>	<b>0,00</b>
ÖZ GELİRDEN KARŞILANAN	0,00	0,00	262.100,00	0,00	0,00	262.100,00	262.100,00	0,00
İkinci Öğretim	0,00	0,00	0,00	0,00	0,00	0,00	0,00	0,00
SKS	0,00	0,00	0,00	0,00	0,00	0,00	0,00	0,00
BAB	0,00	0,00	262.100,00	0,00	0,00	262.100,00	262.100,00	0,00
FİNANSMAN(F Cetveli)	0,00	0,00	0,00	0,00	0,00	0,00	0,00	0,00
HAZİNE YARDIMI	0,00	0,00	2.500.000,00	0,00	0,00	2.500.000,00	2.500.000,00	0,00
<b>GENEL TOPLAM</b>	<b>79.242.000,00</b>	<b>5.229.806,00</b>	<b>5.239.806,00</b>	<b>3.757.750,00</b>	<b>1.463.500,00</b>	<b>84.463.250,00</b>	<b>80.881.357,46</b>	<b>3.581.892,54</b>

10.461.056,00

GİDERLER	ÖZ GELİRDEN KARŞILANAN	7.707.000,00	712.824,00	712.824,00	721.000,00	0,00	8.428.000,00	7.350.094,45	1.077.905,55
	BAĞIŞ	0,00	0,00	0,00	10.000,00	0,00	10.000,00	10.000,00	0,00
	HAZİNE YARDIMI	71.535.000,00	4.516.982,00	4.526.982,00	3.036.750,00	1.463.500,00	76.035.250,00	73.521.263,01	2.503.986,99
	<b>TOPLAM</b>	<b>79.242.000,00</b>	<b>5.229.806,00</b>	<b>5.239.806,00</b>	<b>3.767.750,00</b>	<b>1.463.500,00</b>	<b>84.473.250,00</b>	<b>80.881.357,46</b>	<b>3.581.892,54</b>



### 3- Mali Denetim Sonuçları

Üniversitemize 2007 yılı içinde İç Denetçi atanmış, ancak Mali Denetim henüz yapılmamış, Üst Yönetime danışmanlık görevi yürütülmektedir.

## B. PERFORMANS BİLGİLERİ

### 1 .Faaliyet ve Proje Bilgileri

#### 1.1 Faaliyet Bilgileri

Faaliyet Türü	Sayısı
Sempozyum ve Kongre	5
Konferans	17
Panel	5
Seminer	5
Bilimsel Toplantı	12
Açık Oturum	1
Söyleşi	1
Eğitim Toplantısı	4
Konser	1
Sergi	1
Gösteri	1
Ağaç Dikimi	2
Dinleti	2
Sunum	3
Yarışma	2
Şenlik	1
Koşu	1
Tören	16
Tiyatro, Konser, Turnuva	2
<b>TOPLAM</b>	<b>82</b>

### 1.3 Yayınlarla İlgili Faaliyet Bilgileri

#### İndekslere Giren Hakemli Dergilerde Yapılan Yayınlar

Toplantılar	2009
Uluslararası Makale	373
Ulusal Makale	323
Uluslararası Bildiri	122
Ulusal Bildiri	187
Kitap	61
<b>TOPLAM</b>	<b>1.066</b>

### 1.3 Üniversiteler Arasında Yapılan İkili Anlaşmalar

#### Yurtdışındaki Üniversiteler

Fakülteler	Anlaşma Yapılan Üniversiteler	Ülke
Eğitim Fakültesi	Akademia Pedagogiki Specjalnej im. Marii Grzegorzewskiej	Polonya
Hukuk Fakültesi	Pisa Üniversitesi	İtalya
Hukuk Fakültesi	Pazmany Peter Katolikus Egyetem	Macaristan
İİBF	Wyższa Szkoła Gospodarki Euroregionalnej im. Alcide De Gasperi	Polonya
İİBF	Klaipeda University	Litvanya
İİBF	Uniwersytet Warmińsko - Mazurski W Olsztynie	Polonya
İİBF	Mykolas Romeris University	Litvanya
İİBF	Fachhochschule Nordhausen	Almanya
Mühendislik Fakültesi	Häme Polytechnic University of Applied Sciences	Finlandiya
Veteriner Fakültesi	Latvia University of Agriculture, Faculty of Veterinary Medicine	Letonya
Veteriner Fakültesi	University of Agriculture in Lublin, Faculty of Veterinary Medicine	Polonya
Veteriner Fakültesi	Agriculture University of Wrocław, Faculty of Veterinary Medicine	Polonya
Fen-Edebiyat Fakültesi	Latvia University of Agriculture	Letonya
Fen-Edebiyat Fakültesi	Universitatea Din Bucuresti	Romanya
Fen-Bilimleri Enstitüsü	Universita Degli Studi Di Padova	İtalya
Dış Hekimliği Fakültesi	University of Szeged	Macaristan
Kütüphane D.Başkanlığı	Klaipeda University	Litvanya

## **Türkiye'deki Üniversiteler**

<b>Anlaşma Yapılan Üniversite Adı</b>	<b>Şehir</b>
Adnan Menderes Üniversitesi	Aydın
Atatürk Üniversitesi	Erzurum
Çankırı Karatekin Üniversitesi	Çankırı
Cumhuriyet Üniversitesi	Sivas
Erciyes Üniversitesi	Kayseri
Kafkas Üniversitesi	Kars
Karabük Üniversitesi	Karabük
Mustafa Kemal Üniversitesi	Hatay
Pamukkale Üniversitesi	Denizli
Ondokuz Mayıs Üniversitesi	Samsun
Osmaniye Korkut Ata Üniversitesi	Osmaniye
Selçuk Üniversitesi	Konya
Süleyman Demirel Üniversitesi	Isparta

### **1.4 Proje Bilgileri**

Üniversitemiz öğretim elemanlarının geliştirdiği projeler ile ilgili işlemler, yüksek öğretim kurumlarındaki bilimsel araştırmaların desteklenmesi amacıyla Yükseköğretim Kurulu'nun 01.01.2002 tarihinden geçerli olmak üzere yürürlüğe aldığı Yükseköğretim Kurumları Bilimsel Araştırma Projeleri Hakkında Yönetmelik ve Kırıkkale Üniversitesi Bilimsel Araştırma Projeleri Yönergesi uyarınca Bilimsel Araştırmalar Birimince gerçekleştirilmektedir.

2009 yılı içerisinde Bilimsel Araştırma Projeleri Koordinasyon Birimince; DPT 1, TÜBİTAK 13, Bilimsel Araştırma Projeleri 194 ve SAN-TEZ 3 adet olmak üzere toplam 211 proje takip edilerek bu projelerle ilgili işlemler gerçekleştirilmiş, 53 adet proje de yıl içerisinde tamamlanmıştır. Bu projelere 2009 yılının tamamında toplam 2.686.796 TL harcama yapılmıştır.

### Bilimsel Araştırma Proje Sayısı

PROJELER	2009		
	Desteklenen Proje sayısı	Tamamlanan Proje Sayısı	Ödenek ( TL )
DPT	1	-	1.632,992
TÜBİTAK	13	7	430.478
Bilimsel Araştırma Projeleri	194	45	524.720
SAN - TEZ	3	1	98.606
<b>TOPLAM</b>	<b>211</b>	<b>53</b>	<b>2.686.796</b>

### 1.5 Yatırımlar

Üniversitemizin 2009 Yılı Yatırım Programında belirtilen projeleri ile yıl içerisinde programa alınan projelerin yıl sonu itibariyle ödenek hareketleri sektör bazında aşağıdaki tabloda belirtilmiştir.

1000 TL

Sektör	2009 Yılı Program Ödeneği	2009 Yılı Revize Ödenek	Blok	Nakdi Gerçekleşme	Gerçekleşme Oranı (%)	
					Program Ödeneğe Göre	Revize Ödeneğe Göre
Sağlık*	8.000	8.100	0	8.078	100,97	99,73
Eğitim	14.000	14.340	0	14.104	100,73	98,35
DKHS	2.800	2.800	0	1.799	64,25	64,25
Spor	800	952	0	952	119,00	99,98
<b>TOPLAM</b>	<b>25.600</b>	<b>26.192</b>	<b>0</b>	<b>24.933</b>	<b>97,39</b>	<b>95,19</b>

\* 500.000 TL'si Döner Sermaye gelirlerinden karşılanacak olup toplama dahildir.

2009 YILI YATIRIMLARI PROJE VE BİRİM BAZINDA DEĞERLENDİRME

SEKTÖR KODU	PROJE NO	EKO. SINIF.		AÇIKLAMA	2009 YILI BAŞLANGIÇ BÜTÇESİ (1)	EKLENEN			DÜŞÜLEN ÖDENEK (5)	TOPLAM ÖDENEK (6) = 1+2+3+4-5	HARCAMA (8)	KALAN (9)=6-7-8	GERÇEK LERME %
		I	II			KURUM İÇİ (2)	YEDEK (3)	LİKİT (4)					
				<b>YATIRIMLAR TOPLAMI</b>	<b>25.600.000</b>	<b>3.427.464</b>	<b>0</b>	<b>592.250</b>	<b>3.427.464</b>	<b>26.192.250</b>	<b>24.932.642,48</b>	<b>1.393.604,52</b>	<b>95,19</b>
<b>10</b>				<b>SAĞLIK SEKTÖRÜ</b>	<b>8.000.000</b>	<b>0</b>	<b>0</b>	<b>100.000</b>	<b>0</b>	<b>8.100.000</b>	<b>8.077.840,76</b>	<b>22.159,24</b>	<b>99,73</b>
	<b>20091000540</b>			<b>MUHTELİF İŞLER</b>	<b>1.000.000</b>	<b>0</b>	<b>0</b>	<b>100.000</b>	<b>0</b>	<b>1.100.000</b>	<b>1.077.840,76</b>	<b>22.159,24</b>	<b>97,99</b>
		06	1	Dış Hekimliği Fakültesi	150.000	0				150.000	131.535,06	18.464,94	87,69
				Uygulama Ve Araştırma Hastanesi	850.000	0	0	100.000	0	950.000	946.305,70	3.694,30	99,61
		06	1	Mamul Mal Alımları	350.000	0		50.000,00		400.000	399.787,98	212,02	99,95
			6	Menkul Malların Büyük Onarım Giderleri	500.000	0		50.000,00		550.000	546.517,72	3.482,28	99,37
			7	Gayrimenkul Büyük Onarım Giderleri <sup>1</sup>	0	0				0	0,00	0,00	
	<b>20081000710</b>	06	5	<b>HASTANE İNŞAATI (200 Yataklı 30.000m2)</b>	<b>7.000.000</b>	<b>0</b>				<b>7.000.000</b>	<b>7.000.000,00</b>	<b>0,00</b>	<b>100,00</b>
<b>28</b>				<b>EĞİTİM-YÜKSEK ÖĞRETİM</b>	<b>14.000.000</b>	<b>665.364</b>	<b>0</b>	<b>340.000</b>	<b>665.364</b>	<b>14.340.000</b>	<b>14.103.782,73</b>	<b>236.217,27</b>	<b>98,35</b>
	<b>2009H031630</b>			<b>MUHTELİF İŞLER</b>	<b>2.432.000</b>	<b>0</b>	<b>0</b>	<b>340.000</b>	<b>0</b>	<b>2.772.000</b>	<b>2.535.783,87</b>	<b>236.216,13</b>	<b>91,48</b>
				İDARİ VE MALİ İŞLER DAİRESİ BAŞKANLIĞI									
		06	1	Mamul Mal Alımları <sup>2</sup>	1.270.000	0		340.000		1.610.000	1.399.798,52	210.201,48	86,94
			3	Gayri Maddi Hak Alımları	30.000	0				30.000	24.229,88	5.770,12	80,77
			6	Menkul Malların Büyük Onarım Giderleri	32.000	0				32.000	13.325,15	18.674,85	41,64
		06	1	Yayın Alımları (Kütüphane Ve Dökümantasyon Dairesi Başkanlığı)	500.000	0				500.000	499.997,85	2,15	100,00
				YAPI İŞLERİ VE TEKNİK DAİRESİ BAŞKANLIĞI									
		06	7	Gayrimenkul Büyük Onarım Giderleri	600.000	0				600.000	598.432,47	1.567,53	99,74
	<b>2009H031620</b>	06	3	<b>Çeşitli Ünitelerin Etüd Projesi</b>	<b>50.000</b>	<b>78.359</b>				<b>128.359</b>	<b>128.358,30</b>	<b>0,70</b>	<b>100,00</b>
	<b>1993H031860</b>	06	5	<b>İKTİSADİ VE İDARİ BİLİMLER FAKÜLTESİ İNŞAATI</b>	<b>1.300.000</b>	<b>0</b>			<b>384.306</b>	<b>915.694</b>	<b>915.693,56</b>	<b>0,44</b>	<b>100,00</b>
	<b>1993H031850</b>	06	5	<b>REK. FEN-EDEBİYAT FAKÜLTESİ İNŞAATI</b>	<b>3.900.000</b>	<b>587.005</b>			<b>0</b>	<b>4.487.005</b>	<b>4.487.005,00</b>	<b>0,00</b>	<b>100,00</b>
	<b>1993H031840</b>	06	5	<b>KAMPUS ALT YAPISI</b>	<b>950.000</b>	<b>0</b>			<b>281.058</b>	<b>668.942</b>	<b>668.942,00</b>	<b>0,00</b>	<b>100,00</b>
				VETERNERLİK FAKÜLTESİ DEKANLIĞI									
	<b>2009H031640</b>	06	5	<b>DERSLİKLER VE MERKEZİ BİRİMLER</b>	<b>5.368.000</b>	<b>0</b>				<b>5.368.000</b>	<b>5.368.000,00</b>	<b>0,00</b>	<b>100,00</b>
<b>38</b>				<b>DKHS-TEKNOLOJİK ARAŞTIRMA</b>	<b>2.800.000</b>	<b>2.762.100</b>	<b>0</b>	<b>0</b>	<b>2.762.100</b>	<b>2.800.000</b>	<b>1.798.995,00</b>	<b>1.135.002,00</b>	<b>64,25</b>
				BİLİMSEL ARAŞTIRMA PROJELERİ KOORDİNASYON BİRİMİ									
	<b>2009K120900</b>			<b>REKTÖRLÜK BİLİMSEL ARAŞTIRMA PROJELERİ<sup>3</sup></b>	<b>300.000</b>	<b>262.100</b>	<b>0</b>	<b>0</b>	<b>262.100</b>	<b>300.000</b>	<b>166.003,00</b>	<b>133.997,00</b>	<b>55,33</b>
		06	1	Mamul Mal Alımları	300.000	0			262.100	37.900	0,00	37.900,00	0,00
		07	1	Sermaye Transferleri	0	262.100			0	262.100	166.003,00	96.097,00	63,34
	<b>2009K120910</b>			<b>MERKEZİ ARAŞTIRMA LABARATUVARI</b>	<b>2.500.000</b>	<b>2.500.000</b>	<b>0</b>	<b>0</b>	<b>2.500.000</b>	<b>2.500.000</b>	<b>1.632.992,00</b>	<b>867.008,00</b>	<b>65,32</b>
		06	1	Mamul Mal Alımları	2.500.000	0			2.500.000	0	0,00	0,00	0,00
		07	1	Sermaye Transferleri	0	2.500.000			0	2.500.000	1.632.992,00	867.008,00	65,32
<b>40</b>				<b>EĞİTİM-BEDEN EĞİTİMİ VE SPOR</b>	<b>800.000</b>	<b>0</b>	<b>0</b>	<b>152.250</b>	<b>0</b>	<b>952.250</b>	<b>952.023,99</b>	<b>226,01</b>	<b>99,98</b>
				SAĞLIK KÜLTÜR ve SPOR DAİRESİ BAŞKANLIĞI									
	<b>1997H050180</b>	06	5	<b>AÇIK VE KAPALI SPOR TESİSLERİ</b>	<b>800.000</b>	<b>0</b>		<b>152.250</b>		<b>952.250</b>	<b>952.023,99</b>	<b>226,01</b>	<b>99,98</b>

<sup>1</sup> Döner sermayeden karşılanacak olan 500.000 TL dahil edilmemiştir.

<sup>2</sup> 68.000 TL si Öz Gelirlerden Karşılanacak olup, toplama dahil edilmiştir.

<sup>3</sup> Bilimsel Araştırma Projeleri Yönetmeliğinin 11. maddesi gereği Döner Sermaye gelirlerinden ayrılan paylardan karşılanmıştır.

## SAĞLIK SEKTÖRÜ:

### 1. 2009I000540 Muhtelif İşler Projesi :

2009 Yılı Yatırım Programında 500.000 TL'si döner sermaye gelirlerinden karşılanmak üzere toplam 1.500.000 TL ile yer alan proje; Hastane Büyük onarımı için 500.000 TL, Tıp Fakültesi Araştırma ve Uygulama Hastanesi'nin makine teçhizat alımı için 350.000 TL, makine teçhizat bakım onarımı için 500.000 TL, Diş Hekimliği Fakültesi'nin makine teçhizat alımı için 150.000 TL ödenek tahsis edilerek detaylandırılmıştır. Yıl içerisinde Tıp Fakültesi Araştırma ve Uygulama Hastanesi'nin makine teçhizat alım, bakım ve onarımlarına 100.000 TL likit karşılığı ödenek kaydı ile yapılan ödenek revizyonu sonucu proje ödeneği 1.600.000 TL'ye ulaşmıştır.

Proje kapsamında;

#### Makine ve Teçhizat Alımı:

Diş Hekimliği Fakültesi'ne tahsis edilen 150.000 TL ödenekten 131.535,06 TL kullanılarak; Fakülte kliniklerinin ihtiyacı olan 6 adet diş üniti, ortodontik ve cerrahi el aletleri, periodontal muayene ve tedavi klinik el aletleri, protez laboratuvarı cihaz ve malzemeleri, cerrahi el aletleri, protez laboratuvarı cihaz ve el aletleri, klinik muayene ve tedavi el aletleri, laboratuvar cihazları, konservatif tedavi hizmetlerinde kullanılmak üzere 1 adet Lazerli Çürük Tesbit cihazı, ilgili birimlerin ihtiyaçları doğrultusunda tıbbi cihaz el aletleri demirbaş malzemeleri satın alınarak sağlık hizmetine sunulmuştur.

Tıp Fakültesi Araştırma ve Uygulama Hastanesi'nin makine teçhizat alımı, bakım ve onarımları için 950.000 TL tahsis edilen ödenekten 399.787,98 TL kullanılarak hastanenin ihtiyacı olan Bilgisayar Alımı, Cerrahi Aspiratör, Kolon Tipi Hastabaşı Ünitesi, Larengoskop Seti Alımı, EKG Cihazı 6 Kanallı, Klima, Yenidoğan Yoğun Bakım Klima Sistemi, Hemodiyaliz Su Artırma Sistemi, Ameliyathane Evyesi, Çocuk Cerrahi Videoendoskopi, Pediatrik Ventilator, Dahiliye Yoğun Bakım Ventilatorü, Kan Gazı Cihazı, Göz Biomikroskop, Hastabaşı Monitörü, Fototerapi Cihazı, Defibrilatör, Dahili Yoğun Bakım Larengoskop Seti alımı, Tansiyon Aleti, Ventilator Devresi satın alınarak sağlık hizmetine sunulmuştur.

Araştırma ve Uygulama Hastanesi'nin mevcut makine teçhizat bakım onarımlarına ise 546.517,72 TL harcanarak Üroloji Endocamera Bakım, Göz Ameliyat Mikroskobu, Mikrotom Cihazı Bakım Onarım, Frozen Cihazı Bakım, Kromlüks Çamaşır Makinası Onarım, Kbb Otoskop Onarım, Otoklav Onarım, Hasta Yatakları Onarım, Tolkar Çamaşır Makinesi Onarım, Klima Bakım Onarım, Otoklav Revizyon, Mikroskop Bakım(Pediatri), Çamaşır Makinesi Bakım-Onarım, İzokinetik Test Cihazı Bakım(8 Ay) , Kbb Cihazları Bakım Onarım, Mr, Anjio, Skobi Bakım, Anestezi Cihazları Bakım, Ameliyat Tavan Lambası Bakım, Üroloji 0-30 Derece Optik Onarım, Jeneratör Bakım, Ameliyathane Klima Havalandırma Bakım, Anestezi Cihazları Yedek Parça, Üroloji Nefroskop Onarım, Emg Cihazı Bakım, T-Bird Ventilator Onarım, Arcomed Marka İnfüzyon Pompası Onarım, Röntgen Cihazı Onarım, Ventilator Cihazı Onarımı, Gastroskopi Cihazı Onarımı, Kolonoskopi Cihazı Onarımı, Çamaşır Makinesi, Hız Kontrol Cihazı, Açık Yatak Paneli Onarımı, Dansitometre Cihazı Onarımı, Ameliyathane Cerrahi Alet bakım ve onarımları yapılarak sağlık hizmetine sunulmuştur.

### Büyük Onarım :

2009 Yılı Yatırım Programında döner sermaye gelirlerinden karşılanmak üzere 500.000 TL ödenek tahsis edilen proje kapsamında, döner sermaye gelirlerinin yetersiz olması nedeniyle harcama yapılamamıştır.

### 3. 2008I000710 Hastane İnşaatı:

2008 yılında etüd projesi tamam Üniuersitemiz Tıp Fakültesi Araştırma ve Uygulama Hastanesi İnşaat Projesi için, 2009 Yılı Yatırım Programı'nda 7.000.000 TL ödenek tahsis edilmiş, 4734 Sayılı Kanun gereğince 43.466.480 TL (KDV dahil) ihale edilerek imalatlara başlanmıştır. 2009 yılı sonu itibariyle ödeneğin tamamı harcanarak %16 fiziki ve mali ilerleme gerçekleşmiştir.



## **EĞİTİM-YÜKSEKÖĞRETİM SEKTÖRÜ**

### 4. 2009H031630 Muhtelif İşler:

2009 Yılı Yatırım Programı ile 2.432.000 TL ödenek tahsis edilen proje, 2008/14200 sayılı 2009 Yılı Programının Uygulanması, Koordinasyonu ve İzlenmesine Dair Karar gereğince makine teçhizat alım bakım ve onarım giderlerine 68.000 TL'si öz gelirlerden karşılanmak üzere 900.000 TL, Bilgi Teknolojilerine 300.000 TL, Yayın Alımlarına 500.000 TL, Büyük Onarımlara 600.000 TL tahsis edilerek detaylandırılmıştır. Yıl içerisinde likit karşılığı ödenek kaydı ile makine teçhizat alım bakım ve onarım giderlerine 40.000 TL, Bilgi Teknolojilerine 300.000 TL ilave edilen toplam 340.000 TL ile birlikte proje ödeneği 2.772.000 TL'ye ulaşmıştır.

Proje kapsamında;

Makine Teçhizat Alım, Bakım ve Onarım:

2008/14200 sayılı 2009 Yılı Programının Uygulanması, Koordinasyonu ve İzlenmesine Dair Karar gereğince Muhtelif İşler altında detaylandırılan projeye yıl içerisinde eklenen 40.000 TL ödenek ile birlikte 940.000 TL ödenek tahsis edilmiştir. Proje Kapsamında 807.298,38 TL harcanarak Üniversitemiz akademik ve idari birimlerinin ihtiyacı olan 65 kalem makine teçhizat alımı gerçekleştirilmiştir.

Bilgi Teknolojileri Projesi:

2008/14200 sayılı 2009 Yılı Programının Uygulanması, Koordinasyonu ve İzlenmesine Dair Karar gereğince Muhtelif İşler altında detaylandırılan projeye yıl içerisinde eklenen 300.000 TL ödenek ile birlikte 600.000 TL ödenek tahsis edilen proje kapsamında 592.500,14 TL harcanarak Üniversitemiz çeşitli birimlerinin ihtiyacı 434 adet bilgisayar, 65 adet yazıcı, 20 adet notebook, 2 adet yazıcı faksı satın alınmış ve hizmete sunulmuştur.

Yayın Alımı Projesi:

2009 Yılı Yatırım Programının Uygulanması, Koordinasyonu ve İzlenmesine Dair Karar ile 500.000 TL ödenek tahsis edilmiştir. Proje kapsamında ödeneğin 499.997,85 TL'si kullanılarak Üniversitemiz kütüphanesinin ihtiyacı olan 8.820 adet yerli ve yabancı kitap satın alma, 20 adet süreli yayın işlemleri ile veri tabanı aboneliği gerçekleştirilmiştir.

Taşıt Alımı Projesi:

2008/14200 sayılı 2009 Yılı Programının Uygulanması, Koordinasyonu ve İzlenmesine Dair Karar gereğince Muhtelif İşler altında detaylandırılan projeye 132.000 TL ödenek tahsis edilmiştir. 5828 sayılı 2009 yılı Merkezi Yönetim Bütçe Kanunu'nun 9/1. maddesi gereğince alınan 18.05.2009 tarih ve 2009/15023 sayılı Bakanlar Kurulu kararı gereğince taşıt alımına izin verilmemiştir.

Büyük Onarım Projesi:

2009 Yılı Yatırım Programı ödeneği 600.000 TL tahsis edilmiş, 2008/14200 sayılı 2009 Yılı Programının Uygulanması, Koordinasyonu ve İzlenmesine Dair Karar gereğince yılı içinde yapılacak işler detay programı ile tespit edilmiş, ikinci altı aylık harcama döneminde 4734 Sayılı Kanun gereğince ihaleleri yapılarak imalatlara başlanmıştır. Büyük Onarım Projesi kapsamında 598.432,47 TL harcanarak;

1. Kırıkkale Üniversitesi Sağlık Yerleşkesi ve Kreş Binası Büyük Onarımı:  
Sağlık yerleşkesine ve Kreş Binası çevresine tel çit çekilmesi işleri tamamlanmıştır.



2. Tıp Fakültesi ve Diş Hekimliği Fakültesi Büyük Onarımı:  
Tıp Fakültesi'nde, 2 adet yangın merdiveni basamaklarının yenilenmesi, iç bahçe yer döşemelerinin granit yapılması, çeşitli yerlere siding kaplama, fotoselli kapı ve oda bölmeleri yapılmıştır. Diş Hekimliği Fakültesi'nin merkezdeki binasının dış cephesi ile teras kat odalarının boyanması, sağlık yerleşkesinde bulunan Diş Hekimliği Fakülte binasının 3 odasının kurşun levha ile kaplanması işleri yapılmıştır.
3. Kırıkkale Meslek Yüksekokulu Büyük Onarımı:  
Yüksekokul yaya allesi, derslikler bloğu boyanmış, Elektrik, Makine, İnşaat Laboratuvarları ile B blokta bulunan bütün WC'ler yenilenecek Otomotiv Laboratuvarı yer ve duvar seramikleri yapılmıştır.
4. Güzel Sanatlar Fakültesi ve Eğitim Fakültesi Büyük Onarımı:  
Güzel Sanatlar ve Eğitim Fakültelerinin bina dış cephelerinde dökülen kısımlarının kaplamalarının tamiri, çatı oluk ve iniş borularının yenilenmesi, sınıflarının boyanması, Güzel Sanatlar Fakültesi Müzik çalışma odalarının ses yalıtımının yapılması işleri tamamlanmıştır.
5. Mühendislik Fakültesi, Strateji Geliştirme Daire Başkanlığı ve Delice Meslek Yüksekokulu Büyük Onarımı:  
Mühendislik Fakültesinde bulunan sınıfların boyanması, Delice Meslek Yüksekokulu bahçesinin yola bakan cephesine tel örgü çekilmesi ve güvenlik yeri yapılması, bodrum katında bulunan laboratuvara su yalıtımı, asma tavan ve yer granitlerinin yapılması işi tamamlanmıştır.
6. Veteriner Fakültesi ve Cumhuriyet Salonu Büyük Onarımı:  
Cumhuriyet Salonunun zemin ve birinci katında bulunan bütün WC'lerin yenilenmesi, Veteriner Fakültesi Binasının çatı oluk ve örtülerinin yenilenmesi, hayvan barınaklarının kafes tellerinin yenilenmesi işleri yapılmıştır.
7. Kampus Sulama Sistemleri:  
Kampüste bulunan içme suyu ve sulama suyu şebekesinin ayrılması işi yaptırılmıştır.
8. Merkezi Yemekhane, Merkezi Kütüphane ve Öğrenci İşleri Dairesi Başkanlığı, Bakım Onarımı:  
Kırıkkale Meslek Yüksekokulu'nda bulunan Merkez Yemekhanenin dış cephe kaplamalarının siding yapılması, Merkez Kütüphane binasında aydınlığa bakan çatının değişimi, WC'lerin tamiri, çay ocağına dolap ve sıhhi tesisat yapılması, Öğrenci İşleri Dairesi Başkanlığı binası ana giriş kapısına korkuluk yapılması ve çay ocağının PVC bölme ile bölünmesi işleri yaptırılmıştır.
9. Beden Eğitimi ve Spor Yüksekokulu Bakım Onarımı:  
Beden Eğitimi ve Spor Yüksekokulu'nun bodrum katına WC ve duş yapılmış, zemin katta bulunan pencere ve kapılara korkuluk yaptırılmıştır.

10. Sosyal Tesisler Büyük Onarım İşi:

Mevcut misafirhanemize yeni odalar yapılarak daha fazla kişiye hizmet sunulması sağlanmıştır.

8. 2009H031620 Çeşitli Ünitelerin Etüd Projesi:

2009 Yılı Yatırım Programı ile 50.000 TL ödenek tahsis edilmiş olup 2009 yılı içerisinde, İktisadi ve İdari Bilimler Fakültesi Projesinden artan 78.359 TL ödenek bu projeye aktarılarak yılı içi harcanabilir ödenek miktarı 128.359 TL ödeneğe ulaşmıştır. TOKİ ile yapılan protokol gereğince Sağlık yerleşkesine yapılacak Tıp Fakültesi İnşaat ihalesi için aynı proje 2. kez kullanıldığından 87.910 (KDV dahil) hak ediliş ödemesi yapılmıştır, ayrıca geriye kalan ödenekler ise gölet kenarına Öğrenci Kafeteryası ve Dükkan İnşaatı projeleri, Sağlık Yerleşkesi İmar Planı çizimi, Sağlık Yerleşkesindeki Diş Hekimliği Fakültesi binasının Yüksek Gerilim Projesinin çizimi, kampüs alanı içerisinde zemin etüt ve jeolojik etüt proje ve raporlarının hazırlanması işleri yapılmıştır.

9. 1993H031840 Kampus Altyapısı Projesi :

2009 Yılı Yatırım Programı ödeneği 950.000 TL tahsis edilmiş, 4734 sayılı Kanun gereğince altyapı ihalesi 668.942 TL'ye (KDV dahil) ihale edilerek kampüs alanına 40.000 m<sup>2</sup> çim alan tesis edilmiş bu alanların otomatik sulama sistemi yapılmış, bu düzenlenen alanların içine 20 adet kamelya, 100 adet bank yerleştirilmiş, kampüs kullanma suyu üzerine 30 adet yangın hidrantı takılarak kampüs arazisinde oluşabilecek yangınlara karşı önlem alınmıştır. Kampüs içerisinde muhtelif yerlere yürüme yolları ve oto park olarak 5.700 m<sup>2</sup> kilit parke ile 3.200 mt bordür imalatı yapılmıştır. Merkez Kütüphane binasının ön tarafına yaklaşık 3.500 m<sup>2</sup> lik bir meydan planlaması yapılmış olup imalatı tamamlanmıştır. Hiçbir yolu olmayan Sağlık Yerleşkesi kampüsüne trafik akışının sağlanabilmesi için 1.100 mt stabilize yol yapılmıştır.

Projeden artan 281.058 TL ödenek, Rektörlük Binası – Fen Edebiyat Fakültesi İnşaatı Projesine aktarılarak kullanılmıştır.

10. 1993H031850 Rektörlük Binası – Fen Edebiyat Fakültesi İnşaatı Projesi :

2009 Yılı Yatırım Programı ödeneği 3.900.000 TL tahsis edilmiş, 4734 sayılı kanun gereğince J, K, L, M, N, O, Ş bloklar ve O-S bağlantı köprüsü ihalesi 14.573.000 TL ( KDV dahil ) yapılarak imalatlara başlanmıştır. Projeye yıl içerisinde İktisadi ve İdari Bilimler Fakültesi Projesinden 305.947 TL, Kampus Altyapı Projesinden 281.058 TL ile birlikte toplam 587.005 TL



ödenek aktarılarak yılı içi harcanabilir ödenek miktarı 4.487.005 TL'ye ulaşmıştır. Proje ödeneğinin tamamı harcanarak % 30 fiziki ve mali ilerleme sağlanmıştır.

13. 1993H031860 İktisadi ve İdari Bilimler Fakültesi Projesi :

2009 Yılı Yatırım Programı ödeneği olarak 1.300.000 TL tahsis edilmiş, birinci altı aylık dönemde ödeneğin 915.693,56 TL'si harcanarak kalan imalatlar bitirilmiş ve proje tamamlanarak eğitim hizmetine sunulmuştur.

Projeden artan 384.306,44 TL ödeneğin; 305.947 TL'si Rektörlük – Fen Edebiyat Fakültesi İnşaat Projesine, 78.359 TL'si ise Çeşitli Ünitelerin Etüd Projesine aktarılarak kullanılmıştır.

14. 2009H031640 Derslikler ve Merkezi Birimler İnşaatı :

2008 yılında etüd projesi tamamlanan Üniversitemiz Tıp Fakültesi Araştırma ve Uygulama Hastanesi inşaat projesi için, 2009 Yılı Yatırım Programında 5.368.000 TL ödenek tahsis edilmiş, 4734 sayılı kanun gereğince 14.597.780 TL'ye ( KDV dahil ) ihale edilerek imalatlara başlanmıştır. 2009 yılı sonu itibari ile yılı proje ödeneğinin tamamı harcanarak % 36 fiziki ve mali gerçekleştirme sağlanmıştır.



## EĞİTİM – BEDEN EĞİTİMİ VE SPOR SEKTÖRÜ

### 15. 1997H050180 Açık ve Kapalı Spor Tesisleri Projesi :

2009 Yılı Yatırım Programı kapsamında 800.000 TL ödeneği tahsis edilmiş olup, yıl içerisinde likit karşılığı ödenek kaydı ile 152.250 TL ek ödenek aktarımı yapılarak toplam ödeneği 952.250 TL olmuştur. Proje kapsamında, 4734 sayılı kanun gereğince Kapalı Spor Tesisi inşaatı 928,660 TL'ye ( KDV dahil ) ihale edilerek imalatlara başlanmış, Beden Eğitimi ve Spor Yüksekokulu içerisine bir adet yapay tırmanma duvarı 23.364 TL'ye ( KDV dahil ) ihalesi yapılmıştır. 2009 yılı sonu itibariyle imalatlar tamamlanarak 2.409 m<sup>2</sup> kapalı spor salonu ve 1 adet yapay tırmanma duvarı eğitim – öğretimin hizmetine sunulmuştur.

## DİĞER KAMU HİZMETLERİ SEKTÖRÜ- TEKNOLOJİK ARAŞTIRMA

### 16. 2009K120900 Rektörlük Bilimsel Araştırma Projeleri :

2009 Yılı Yatırım Programı ile projeye Bilimsel Araştırma Projeleri Yönetmeliğinin 11. maddesi gereği özel ödenek kaydedilen Döner Sermaye İşletmesi gelirlerinden aktarılan %5 katkı paylarından karşılanmak üzere 300.000 TL ödenek tahsis edilmiştir. Proje kapsamında tahsis edilen ödenekten 166.003 TL'si harcanarak 2009 yılında 24 adet projenin tüm ihtiyaçları karşılanmıştır.

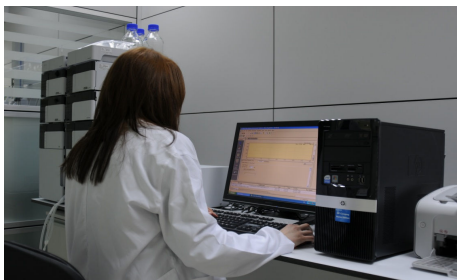
### 17. 2009K120910 Merkezi Araştırma Laboratuvarı Projesi :

2009 Yılı Yatırım Programı ile projeye 2.500.000 TL ödenek tahsis edilmiş olup, söz konusu ödenek 2547 sayılı Yükseköğretim Kanunu'na 25/06/2009 tarih ve 5917 sayılı kanunun 21. maddesiyle eklenen Ek – 28 inci madde hükmüne dayanılarak güncellenen, Yükseköğretim kurumları bütçelerinde Bilimsel Araştırma Projeleri için tefrik edilen ödeneklerin özel hesaba aktararak kullanımı, muhasebeleştirilmesi ile özel hesabın işleyişine ilişkin esas ve usullerin 11. maddesi gereğince sermaye transferlerine ve özel hesaba aktarılmak suretiyle kullanılmaktadır. Özel hesaptan harcanamayan proje ödenekleri ise ertesi yıla devretmektedir.

Kimyasal ve Biyolojik Analiz  
Laboratuvarları



HPLC Laboratuvarı



Proje kapsamında proje yöneticisinin talepte bulunduğu laboratuvar cihazları alınmıştır. Devlet Planlama Teşkilatı ve Maliye Bakanlığı'nın izni ile 3 adet sözleşmeli personel çalıştırılmıştır. Yıl sonu itibariyle 1.632.992.TL harcanmıştır.

GSMS-MS Laboratuvarı



Flow Sitometre Laboratuvarı



Moleküler Biyoloji Laboratuvarı



#### IV. KURUMSAL KABİLİYET VE KAPASİTENİN DEĞERLENDİRİLMESİ

##### A – Üstünlükler

###### 1. Akademik etkinlikler boyutunda ;

1. Fen, Sosyal ve Sağlık Bilimleri alanında eğitim veren bir üniversite olması,
2. Fiziki imkânların zamanla artacak olması. Devam eden yatırımların olması,
3. Üniversitenin sanayi alanında hizmet edecek vizyonda olması,
4. Bilimsel araştırma yapmak için Kırıkkale ilinin doğal kaynaklar yönünden zengin oluşu,
5. Akademisyenlerin çalışma alanlarında, farklı bakış açıları geliştirmeleri için, yaz dönemlerinde, Avrupa'da uygulanan üniversitelerarası akademisyen değişim programlarının örnek alınarak uygulanması,
6. Akademisyenlerin, konuları hakkında ders notlarının ve kitaplarının hazırlanması çalışmalarında gayretli olmaları,
7. Öğrenci alımının objektif kriterlere göre yapılması,
8. Birçok alanda lisansüstü programların bulunması,
9. Uygulamalı bölümlerdeki, ortak çalışmalarda sergilenen uyum ve yardımlaşmanın olması,
10. Ekonomik imkânları yetersiz olan başarılı öğrencilerin maddî olarak desteklenmesi,
11. Akademisyenlerin değerlendirilmesinde objektif kriterlerin uygulamaya alınması,
12. Öğrencilerin akademisyenlerle rahat görüşebilme imkânına sahip olması,
13. Akademisyenlerin araştırma gayretlerinin bulunması ve üniversitenin yurt dışındaki üniversitelerle ilişkilerinin artması,

14. Sosyal bilimlerde ve uygulamalı alanlarda öğrenci ve akademisyenlerin ders dışı faaliyetlerde bulunması,
15. Üniversite yönetiminin Ar-Ge faaliyetlerini destekleme ve kaynak ayırma çabasında olması,
16. Bilimsel indekslere giren yayın sayısı bakımından üst sıralarda bulunması,
17. Konularında yetişmiş genç, dinamik ve yurt dışı deneyime sahip öğretim elemanı kadrosunun varlığı,
18. Üniversitemiz Hastanesinin acil servis imkânına sahip olması ve bölge hastanesi konumunda bulunması,
19. Üniversitemiz sağlık birimlerinin ilimiz ve çevresine vermiş olduğu hizmet kalitesi,
20. Üniversitemiz bölge hayvancılığının gelişimine yön veren katkısı,
21. Ulusal ve uluslararası akademik çalışmalara ve işbirliğine verilen destek,
22. Danışma bilinci ve alışkanlığının olması,
23. Üniversitenin huzurlu bir ortama sahip olması.

## **2. Destek birimleri boyutunda;**

1. Stratejik planlama çalışmalarına başlanmış olması,
2. İletişim altyapısının ve internet bağlantısının yaygın olması,
3. Bazı hizmetlerin internet üzerinden yürütülmesi,
4. Üniversitemiz öğrenci ve öğretim elemanlarının katıldıkları müsabakalarda sportif başarılar elde edilmesi,
5. İdarî personele yönelik, hizmet içi eğitim düzenleniyor olması,
6. Temizlik hizmetlerinin nitelikli bir şekilde yürütülüyor olması,
7. Birimlerin demirbaş ve sarf malzemeleri gibi taleplerinin zamanında karşılanması,
8. Üniversite kütüphanesinin çeşitli veritabanlarını on-line olarak tarama imkânına sahip olması,

## **Fırsatlar**

- F1.1 Kırıkkale Üniversitesi Yerleşim alanının doğal bir güzelliğe sahip olması
- F1.2 Mezunlardan yararlanma,
- F1.3 Üniversite sanayi işbirliğine yönelik eğilimler,
- F1.4 Türkiye'nin ve bölgenin nitelikli insan gücüne olan ihtiyacı,
- F1.5 Başkent Ankara'ya yakınlık,
- F1.6 Araştırma-Geliştirme çalışmalarında yararlanılabilecek yeterlikte öğrenci sayısının olması,
- F1.7 Kırıkkale'nin Karadeniz, İç ve Doğu Anadolu'da birçok ile açılan bir kavşak durumunda olması,

- F1.8 Çeşitli ulusal ve uluslararası projelerin hazırlanması ve yeni projelere ihtiyaç duyulması,
- F1.9 Üniversite dışı resmi ve özel kurumlarla iyi ilişkiler ve uyum içinde olunması,
- F1.10 Başka üniversiteler ile ilişkiler kuruluyor olması,
- F1.11 Üniversite dışındaki kurum ve sivil toplum kuruluşlarından burs imkânlarının sağlanabilmesi,
- F1.12 İlimizde sanayi kuruluşlarının fazlalığı nedeniyle, mesleki eğitimde uygulama derslerinin ilgili sektörlerde yapılabilmesi,
- F1.13 Kırıkkale ili çevresinin turizm potansiyeline sahip olması ve ilgili akademik birimlerin bundan yararlanması,
- F1.14 Yeni fakülte binalarının faaliyete geçecek olması,
- F1.15 Üniversite yerleşkesinin ülkemizin en büyük akarsularından biri olan Kızılırmak'a sınır olması, geniş ve gelişime imkân sağlayan coğrafi yapıya sahip olması,
- F1.16 Ulusal ve yerel basın kuruluşları ile sağlıklı ilişkilerin sağlanması,
- F1.17 Ulusal ve uluslararası alanlarda ünlü kişilerin üniversitemize kongre, ders, seminer vs. için getirilmesi,
- F1.18 Avrupa Birliğine girme sürecinde Kırıkkale Üniversitesi'nin Erasmus ve Socrates eğitim programlarına kabul edilmiş olması,
- F1.19 Türkiye'de Ar-Ge çalışmalarına olan ihtiyaç,
- F1.20 Bilim adamı yetiştirilmesine olan ihtiyaç,
- F1.21 Türk sanayisinin gelişime açık olması,
- F1.22 Türkiye'nin genç nüfusa sahip olması,
- F1.23 Türk toplumunun bilgi toplumu olma yolundaki istekliliği,
- F1.24 Yurt içi ve yurt dışı kuruluşların araştırmalara ve projelere daha fazla destek vermesi,
- F1.25 Bölgenin tarihsel ve kültürel bir zenginliğe sahip olması.

## **Tehditler**

- T1.1 Meslek yüksekokullarında öğrenci alımlarında seçici olunamadığından dolayı öğrenci akademik bilgi düzeylerinin düşük olması ve öğrenci sayılarının fazla olması,
- T1.2 Öğrenci sayısı, öğretim elemanı ve donanım arasındaki orantının nicel yetersizliği,
- T1.3 Ortaöğretimdeki eğitim kalitesinin düşüşü ve bunun yükseköğretim sistemine yansması,
- T1.4 Akademik kariyer için gerekli olan dil yeterliliğinin sağlanamaması sonucu moral ve motivasyonunun düşmesi,
- T1.5 İstihdam şansının giderek daralması nedeniyle, öğrencilerdeki derslere karşı motivasyonunun bozulması,
- T1.6 Türkiye'nin nano teknoloji geliştirme vb. kulüplerde yer almaması,
- T1.7 Teknolojinin ve diğer eğitim kaynaklarının sürekli gelişme göstermesine rağmen, birimlere yeterli ödeneğin ayrılamaması,

- T1.8 Meslek yüksekokullarının ülke düzeyinde yeterli oranda desteklenmemesi, başarılı öğrencilerin ilgisini çekmemesi,
- T1.9 ÖSYM'nin üniversiteye giriş sınavı kriterlerini sık sık değiştirmesi,
- T1.10 Orta öğretimde öğrencilerin yeterli rehberlik hizmetlerini alamaması,
- T1.11 Öğrenci ulaşımındaki güçlüklerin eğitime katılımlarına olumsuz yansımaları,
- T1.12 Özelleştirme politikalarının bir sonucu olarak üniversiteye aktarılan personelin kuruma uyum sorunlarının olması
- T1.13 Vakıf üniversitelerine özel statü tanınması ve vakıf üniversitelerine akademisyenlerin rağbet etmesi,
- T1.14 Üniversitelerin mali ve idari açıdan özerk olmaması,
- T1.15 Üniversiteye yönelik olarak af kararlarının sürekli olarak çıkarılması,
- T1.16 Üniversite çalışanlarının sosyo-ekonomik hayat standartlarında düşüş olması,
- T1.17 Vakıf üniversitelerinin başarılı öğrenciler için yarattığı imkânlar olması,
- T1.18 Bazı alanlarda araştırmacı kaybının olması,
- T1.19 Akademik çalışma ile toplum ihtiyaçlarının tam olarak örtüşmemesi.

## **B – Zayıflıklar**

### **1. Akademik etkinlikler boyutunda ;**

1. Bazı alanlarda Türkçe kaynaklara ihtiyaç duyulması,
2. Derslik sayısının yetersiz olması, bazı birimlerin dersliklerin yeterli fiziksel ve teknolojik koşulları sağlayamaması,
3. Dersliklerdeki öğrenci mevcutlarının fazla olması, öğrenci temel eğitim alt yapısının yeterli düzeyde olmaması, proje, araştırma, geliştirme eksikliği, ödevlere ilginin olmaması,
4. Sosyal programlarda teknik derslerin başarı düzeyinin düşük olması, teknik programlarda ise sosyal derslerin başarı düzeyinin yetersiz olması,
5. Öğrenci başarısının ölçülmesinde ve değerlendirilmesinde bilimsel ölçme tekniklerinin yeteri kadar kullanılmaması,
6. Öğrencilerin yabancı dil seviyesinin yetersizliği,
7. Öğretim elemanlarının sayıca yetersizliği, öğretim görevlilerinin ders yüklerinin fazlalığı,
8. Araştırma görevlisi kadro sıkıntısı olması,
9. Lisans eğitiminde ve bazı birimlerde seçmeli/zorunlu derslerin eksik, bazılarında ise fazla olması,
10. Üniversite, sanayi işbirliği çabalarının yetersizliği,
11. Staj yeri, stajyer ve stajların yeterince izlenmemesi. Staj içeriklerinin yetersiz olması, sürelerinin program ihtiyaçları ile bağdaşmaması, uluslararası staj olanaklarından yeterince faydalanılamaması,



12. Üniversitede her hangi bir kişilik geliştirme programının uygulanmaması, bilim adamlarının ve öğrencilerin kendilerini sürekli yenileyip yenilemediklerinin sorgulanmaması,
13. Yüksek lisans ve doktora tezlerinin daha da iyileştirilmesi konusunun sorgulanmaması,
14. Mezun takip sisteminin olmaması,
15. Akademik personelin sahip oldukları niteliğe ilişkin bir nitelik-beceri envanterinin olmaması,
16. Benzeri çalışma yapan kişilerin birbirinden haberinin olmaması,
17. Bilişim teknolojilerinden yeterince yararlanılmaması,
18. Kurum kültürünün oluşmasına yönelik çabaların yetersizliği,
19. Birimler arası koordinasyon ve işbirliğinin yetersiz olması,
20. Üniversitede yapılmış ve yapılmakta olan lisansüstü çalışmaların basılı ya da elektronik ortamda bir kataloğunun oluşturulamaması,
21. Üniversitemizin bazı birimlerinde öğrencilere uygulamalı eğitim desteği veren laboratuvar ve atölyelerde kullanılan teçhizat ve teknolojinin sınırlı olması,
22. Öğretim üyelerinin odalarının fiziksel ve teknik donanım ile yazılım konusunda yetersiz olması,
23. Bilimsel faaliyetlerin desteklenmesinde fon yetersizliğinin olması,
24. Üniversitemizde Ar-Ge'yi destekleyecek destek birimlerinin bir envanterinin olmaması,
25. Kütüphane hizmetlerinde aksamaların olması, uluslararası yayınların takibinin yeterince yapılamaması, yerleşke dışı birimlerin yerleşke olanaklarından yeterince yararlanamaması, süreli yayınların alımında (CD, dergi) ve devamında aksamalar olması,
26. Üniversite akademik yayın politikasının olmaması.

## **2. Destek birimleri boyutunda ;**

1. Fiziki açıdan bazı fakültelerin bağımsız binalarının olmaması,
2. Mevcut konferans salonunun sayı ve kapasite yönünden yetersiz olması,
3. Akademik ve idari personelin kullanımına yönelik sosyal tesislerin bulunmaması,
4. Üniversiteye gelen misafirlerin konaklayacağı bir misafirhanenin olmaması,
5. Üniversite Hastanesinin sağlık hizmetleri sınıfındaki idari personel kadro yetersizliği ve yerleşke dışı birimlerde birinci basamak sağlık hizmetlerinin verilemiyor olması,
6. İdari personelin görevlerinde uzmanlaşamamaları,
7. Üniversite kapalı spor salonunun yetersiz kalması,
8. Eğitim amaçlı gezilerin yeterince yapılmaması ve desteklenememesi,
9. Güvenlik personelinin sayıca az ve fonksiyonel olarak zayıf olması,
10. Döner sermaye gelirlerinin yetersiz oluşu,

11. Modüler tasarımlar, minyatür ekipmanlar, simülatörler ve destek teknolojileri imal edecek merkezlerin olmaması, üniversitemizin yeni teknoloji üretme konusunda yetersizliği,
12. Bölüm sekreterlerinin bölüm ihtiyaçlarını karşılayacak nitelik ve sayıda olmaması,
13. Üniversitenin basımevinin olmaması,
14. Yapı İşleri Daire Başkanlığı ve buna bağlı atölyelerin yetersiz olması,
15. Deney hayvanları ünitesinin bulunmaması,
16. Bilgi İşlem Dairesi Başkanlığı'nın kuruluş aşamasını henüz tamamlamamış olması,
17. Öğrenci İşleri Dairesi Başkanlığı'nın tam hizmet verememesi,
18. Psikolojik danışmanlık ve rehberlik servisinin bulunmaması,
19. Tıp Fakültesinin fiziksel mekân yetersizliği ön planda olmak üzere tüm fakülteler ve yüksek okullarda donanım ve laboratuvar imkânlarının yetersiz olması,
20. Disiplinler arası ortak çalışmanın yetersiz olması,
21. Staj takip sisteminin yetersiz olması, staj için firma veri tabanının olmaması,
22. Bölüm öğretim üyelerine ve öğrencilere yönelik seminer ve teknik gezilerin yetersiz olması,
23. Birimlerimizin toplumla yeterince bütünleşememe, toplumsal gelişmeye katkıda zayıflık durumunun olması,
24. Yabancı dil öğretiminde birimler arası koordinasyonsuzluk olması,
25. Eğitim ve Öğretim için Araştırma ve Uygulama Çiftliğinin bulunmaması.

### **C – Değerlendirme**

2008 yılında 10 Fakülte, 1 Yüksekokul, 4 Meslek Yüksekokulu, 3 Enstitü ile 7 Araştırma ve İnceleme Merkezinden oluşan Üniversitemiz, 2009 yılında Kırıkkale Üniversitesi Uzaktan Eğitim Merkezi, Kanser Araştırma ve Uygulama Merkezi, Danışma Rehberlik Uygulama ve Araştırma Merkezi ve Kadın Sorunları Uygulama ve Araştırma Merkezi ile Adalet Meslek Yüksekokulu'nun açılması ile genişleme göstermiştir.

2009 yılında öğretim elemanlarından 38 kişi görevde yükselmiştir. Yine bu yıl 165 öğretim elemanı ile kadro sayımız artmıştır.

Merkezi Araştırma Laboratuvarı, teknik altyapı ve donanımları tamamlanarak öğretim elemanları ve öğrencilerin kullanımına açılmıştır.

Beslenme, sağlık, kültür ve spor hizmetlerinde önemli bir ivme sağlanmış, 2009 yılında yerleşkede öğrencilerin ve personelin yararlanacağı yeni alanlar hizmete sunulmuştur.

Kütüphane hizmetleri veri tabanlarına abonelik gerçekleştirilmiş, internet, işletim sistemleri ve Network geliştirilmiştir. Güvenlik hizmetleri iyileştirilmiştir.

Üniversite sanayi işbirliği ile, Sürekli Eğitim Merkezi çalışmalar yapmıştır.

Sportif aktiviteler 2009 yılında da büyük bir hızla devam etmiştir. üniversite ulusal spor etkinliklerine katılarak çeşitli ödüller almıştır.

Üniversitemiz öğrencilerine ve Milli Eğitim Müdürlüğü aracılığı ile gelen öğrencilere kısmi zamanlı çalışma imkanı sağlanmıştır.

Bir kısım sınıf ve salonlarımızın gerekli makine-teçhizat alınarak akıllı sınıf haline getirilmesine devam edilmiştir.

Bilimsel toplantılar daha sık düzenlenmiş ve etkin katılım sağlanmıştır.

Makine Kimya Endüstrisi Kurumu Genel Müdürlüğü ile teknolojik ve bilimsel işbirliği anlaşması çerçevesinde proje geliştirme çalışmaları hızla sürmüştür.

Tüm akademik ve idari personele 2009 yılında da yabancı dil eğitim kursu verilmeye devam edildi.

Engelliler birimi koordinatörlüğünde, engelsiz bir üniversitenin oluşması ve farkındalık bilincinin artması konusunda çalışmalar yapılmıştır.

Üniversitemiz 2009 yılı Yatırım Programında Eğitim sektöründe 7 adet, Sağlık sektöründe 2 adet ve Diğer Kamu Hizmetleri sektöründe 2 adet olmak üzere toplam 11 adet projeye Üniversitemizin fiziki mekan, makine teçhizat ile çeşitli yayın ve kitap alımı ihtiyaçlarının karşılanması, bina ve makine teçhizat bakım onarımları yapılarak hizmete sunulması, çeşitli ünitelerin etüd projelerinin uygulamaya konulması ve bilimsel araştırma projelerinin desteklenmesi hedeflenmiştir.

Belirlenen bu hedefler çerçevesinde ilgili projeler kapsamında ödeneklerin tamamına yakın bir kısmı kullanılarak;

- İktisadi ve İdari Bilimler Fakültesi inşaatında 2009 yılı sonu itibari tamamlanmış, geçici kabulü yapılarak teslim alınmış ve hizmete sunulmuştur.
- Üniversitemiz 200 Yataklı Araştırma ve Uygulama Hastanesi İnşaat ihalesi yapılarak inşaata başlanmıştır. 2009 yılı sonu itibariyle %16 fiziki ve mali ilerleme sağlanmıştır.
- Üniversitemiz Derslikler ve Merkezi Birimler İnşaatı ihalesi yapılarak inşaata başlanmıştır. 2009 yılı sonu itibari ile %36 fiziki ve mali ilerleme sağlanmıştır.
- Üniversitemiz Rektörlük+Fen Edebiyat Fakültesi İkmal İnşaatı ihalesi yapılarak inşaata başlanmıştır. 2009 yılı sonu itibari ile %30 fiziki ve mali ilerleme sağlanmıştır.
- Üniversitemiz çeşitli birimlerinin bina ve eğitim-öğretim alanlarının bakım onarımları yapılarak hizmete alınmıştır.
- Sağlık yerleşkemizin etrafına tel çit çekilmiş ve ana ulaşım stabilize yol yapılmıştır.
- Üniversitemiz yerleşkesine 13.359 adet muhtelif süs bitkisi ve fidan dikimi ile fakülte binalarımızın çevresinde 59.000 m<sup>2</sup> çim alanı yapılmış ve 30.000 m<sup>2</sup> lik çim alanları üzerinde otomatik sulama sistemi kurulmuştur.
- Üniversitemiz hastaneleri ile çeşitli birimlerinin makine teçhizat ihtiyaçları karşılanmış ve makine teçhizat bakım onarımları yapılarak hizmete sunulmuştur.
- Üniversitemizin ihtiyaç duyduğu kitap, yayın ve abonelik işlemleri ile veri tabanı aboneliği sağlanarak hizmete alınmıştır.

- Üniversitemiz bünyesinde Merkezi Araştırma Laboratuvarı kurulmuş olup, Merkezin ihtiyaç duyduğu çeşitli laboratuvar cihazları satın alınmış ve Rektörlük Bilimsel Araştırma Projeleri kapsamında çeşitli projelerin ihtiyaçları karşılanmıştır.

Üniversitemiz Merkez kampüsü içerisine Kapalı Spor Salonu ve Yapay Tırmanma Duvarı yaptırılarak eğitim öğretimin hizmetine sunulmuştur.

Üniversitemiz hastaneleri ile çeşitli birimlerinin makine teçhizat ihtiyaçları karşılanmış ve makina teçhizat bakım onarımları yapılarak hizmete sunulmuştur.

Üniversitemizin ihtiyaç duyduğu kitap, yayın ve abonelik işlemleri ile veri tabanı aboneliği sağlanarak hizmete alınmıştır.

Rektörlük Bilimsel Araştırma Projeleri kapsamında çeşitli projelerin ihtiyaçları karşılanmıştır.

Taahhüt Alımı projesi kapsamında arazi hizmetleri için 1 adet T08 Pic-Up kamyonet satın alınarak hizmete sunulmuştur.

Üniversitemiz personellerinin çalıştığı işlerle ilgili eğitimlere katılması sağlanmıştır.

## **V. ÖNERİ VE TEDBİRLER**

Başta Rektörlük binası olmak üzere, Hukuk, Güzel Sanatlar ve Sağlık Bilimleri Fakülteleri, Adalet Meslek Yüksekokulu ile Enstitülerin müstakil ve mülkiyeti üniversiteye ait binaları bulunmamaktadır.

Söz konusu birimler, geçici olarak tahsis edilen yerlerde faaliyetlerini sürdürmektedirler. Bu birimlerin de binalarının oluşturulup tamamlanması gerekmektedir.

Bilimsel faaliyetlerin arttırılabilmesi için, diğer eğitim ve teknoloji merkezleri ile ilişkilerin geliştirilmesi ayrıca araştırma merkezlerinin hem fiziki hem de teknik donanım olarak takviye edilmesi gerekmektedir.

## **MALİ HİZMETLER BİRİM YÖNETİCİSİNİN BEYANI**

Mali hizmetler birim yöneticisi olarak yetkim dahilinde;

Bu idarede, faaliyetlerin mali yönetim ve kontrol mevzuatı ile diğer mevzuata uygun olarak yürütüldüğünü, kamu kaynaklarının etkili, ekonomik ve verimli bir şekilde kullanılmasını temin etmek üzere iç kontrol süreçlerinin işletildiğini, izlendiğini ve gerekli tedbirlerin alınması için düşünce ve önerilerimin zamanında üst yöneticiye raporlandığını beyan ederim.

İdaremizin 2009 yılı Faaliyet Raporunun “III/A- Mali Bilgiler” bölümünde yer alan bilgilerin güvenilir, tam ve doğru olduğunu teyit ederim. (Kırıkkale-Nisan/2010)

Fatma ALTAY  
Strateji Geliştirme Daire Başkanı

## İÇ KONTROL GÜVENCE BEYANI

Üst yönetici olarak yetkim dahilinde;

Bu raporda yer alan bilgilerin güvenilir, tam ve doğru olduğunu beyan ederim.

Bu raporda açıklanan faaliyetler için bütçe ile tahsis edilmiş kaynakların, planlanmış amaçlar doğrultusunda ve iyi mali yönetim ilkelerine uygun olarak kullanıldığını ve iç kontrol sisteminin işlemlerin yasallık ve düzenliliğine ilişkin yeterli güvenceyi sağladığını bildiririm.

Bu güvence, benden önce ki yöneticiden almış olduğum bilgiler dahil, üst yönetici olarak sahip olduğum bilgi ve değerlendirmeler, iç kontroller, iç denetçi raporları ile Sayıştay raporları gibi bilgim dahilindeki hususlara dayanmaktadır.

Burada raporlanmayan, idarenin menfaatlerine zarar veren herhangi bir husus hakkında bilgim olmadığını beyan ederim. (Kırıkkale-Nisan/2010)

Prof. Dr. Ekrem YILDIZ

Rektör