

**T.C.  
KIRIKKALE ÜNİVERSİTESİ  
REKTÖRLÜĞÜ**



**2008 YILI İDARE FAALİYET  
RAPORU**

**STRATEJİ GELİŞTİRME DAİRE BAŞKANLIĞI  
NİSAN-2009**

## Üst Yönetici Sunuşu



Kırıkkale Üniversitesi 1992 yılında kurulmuş genç bir üniversitedir. Bugün itibariyle bünyesinde 10 Fakülte, 1 Yüksekokul , 4 Meslek Yüksekokulu, 3 Enstitü ve Rektörlüğe bağlı 7 Araştırma ve Uygulama Merkezi bulunmaktadır. Toplam 14.939 öğrencinin eğitim-öğretim gördüğü üniversitede, 850 akademik, 594 idari olmak üzere 1.444 personel görev yapmaktadır.

Üniversite olarak misyonumuz, Türkiye Cumhuriyetinin temel ilkeleri ve bilimin evrensel değerleri çerçevesinde, toplum ihtiyaçlarına, kalkınma hedeflerine uygun bireyler yetiştirilmesine katkıda bulunmak ve bu bireylerin uluslararası standartlarda yeteneklerini geliştirerek ülkenin kalkınmasını sağlayacak, 21. yüzyılın değişen ihtiyaçlarını karşılayabilecek meslekler edindirmek, kamuoyunu aydınlatmak amacıyla çalışmalar yapmaktır.

Vizyonumuzda, bilimsel rekabet ortamında temel akademik standartları sağlayarak, takım çalışmalarını destekleyen, katılımcı ve paylaşımcı bir yönetim ile başta ilimiz ve bölgemiz olmak üzere ülkemizin sorunlarına çözüm bulmaya yönelik çalışmalar yapmak, Türk kültür ve sanatının özünü koruyarak çağdaş, kalıcı özgün eserler ortaya koyan, evrensel değerlere saygılı, toplam kalite yönetimi ilkelerini benimsemiş, büyüyen bir “dünya üniversitesi” olmaktır.

Atatürk’ün izinde, en ileriye... sloganını kendine ilke edinen üniversitemiz Kırıkkale şehri ile bütünleşme çabası içinde, çevresiyle uyumlu, kaynaklarını akılcı kullanan ve etkin araştırma çalışmalarıyla 2008 yılında da hedefe koşan bir kurum olmuştur.

Üniversitemiz bütçe kaynaklarını ekonomik ve verimli kullanarak evrensel eğitim-öğretim ilkeleri doğrultusunda bilimsel araştırmaya önem vererek ülkemizin ihtiyaç duyduğu insan gücünü yetiştirmek için 2008 yılı faaliyet döneminde de büyüme ve gelişmede önemli atılımlarımız olmuştur. Söz konusu gelişmeleri faaliyet raporumuz göstermektedir.

Üniversitemizin 2008 yılı faaliyetlerinde emeği geçen tüm akademik ve idari çalışma arkadaşlarıma teşekkür eder, başarılar dilerim.

Saygılarımla...

Prof. Dr. Ahmet Murat ÇAKMAK  
Rektör

## İÇİNDEKİLER

<u>I- GENEL BİLGİLER</u>	<u>3</u>
<u>A- Misyon ve Vizyon</u>	<u>3</u>
<u>B- Yetki, Görev ve Sorumluluklar</u>	<u>3</u>
<u>C- İdareye İlişkin Bilgiler</u>	<u>4</u>
1- Fiziksel Yapı	7
2- Örgüt Yapısı	10
3- Bilgi ve Teknolojik Kaynaklar	11
4- İnsan Kaynakları	12
5- Sunulan Hizmetler	14
6- Yönetim ve İç Kontrol Sistemi	24
<u>II- AMAÇ ve HEDEFLER</u>	<u>26</u>
<u>A- İdarenin Amaç ve Hedefleri</u>	<u>26</u>
<u>B- Temel Politikalar ve Öncelikler</u>	<u>31</u>
<u>III- FAALİYETLERE İLİŞKİN BİLGİ VE DEĞERLENDİRMELER</u>	
<u>A- Mali Bilgiler</u>	<u>33</u>
1- Bütçe Uygulama Sonuçları	33
2- Temel Mali Tablolara İlişkin Açıklamalar	37
3- Mali Denetim Sonuçları	39
<u>B- Performans Bilgileri</u>	<u>39</u>
1- Faaliyet ve Proje Bilgileri	39
<u>IV- KURUMSAL KABİLİYET ve KAPASİTENİN DEĞERLENDİRİLMESİ</u>	
<u>A- Üstünlükler</u>	<u>49</u>
<u>B- Zayıflıklar</u>	<u>52</u>
<u>C- Değerlendirme</u>	<u>54</u>
<u>V- ÖNERİ VE TEDBİRLER</u>	<u>56</u>

# I. GENEL BİLGİLER

## A-MİSYON VE VİZYON

### MİSYON

Türkiye Cumhuriyetinin temel ilkelerine ve bilimin evrensel değerlerine uygun bir eğitim ve öğretim anlayışı ile;

- Toplumun ihtiyaçlarına ve kalkınma planı hedeflerine uygun, bireyin ve toplumun gönenç seviyesini yükseltmek ve kamuoyunu aydınlatmak amacıyla bedensel, duygusal, düşünsel ve etik bakımdan dengeli, örgün, yaygın ve sürekli eğitim yoluyla; eğitim, öğretim, bilimsel araştırma, yayın ve danışmanlık yapmak,
- Bireylerin uluslararası standartlarda yeteneklerini geliştirerek ve gerekli bilimsel donanımı kazanarak kendini mutlu edecek, ülkenin kalkınıp gelişmesinde rol alabilecek bir meslek edinmelerini sağlamak,
- Ulusal ve evrensel değerlere bağlı 21.yüzyılın gelişen ihtiyaçlarını karşılayabilecek insan gücünü yetiştirmek gayesiyle öğrencilerimizin bireysel gelişiminin yanında Türkiye Cumhuriyeti Devletinin kalkınması, büyümesi ve gelişmesine katkıda bulunmaktır.

### VİZYON

- Bilimsel rekabet ortamında temel akademik standartları sağlayarak eğitimin kalitesini yükselten, bilim ve teknoloji üretme işlevi ile Türkiye ve dünyada tercih edilen,
- Takım çalışmasını teşvik eden, katılımcı ve paylaşımcı bir yönetime sahip,
- İlimiz ve bölgemiz başta olmak üzere ülkemizin sorunlarını çözmeye yönelik çalışmalar yapan, üniversite - sanayi - toplum işbirliğini sağlamada öncü,
- Her alanda Türk kültür ve sanatının özünü koruyarak çağdaş, kalıcı ve özgün eserler ortaya koyan,
- Evrensel değerlere saygılı, toplam kalite yönetimi ilkelerini benimsemiş, sürekli büyüyen ve gelişen; bir “**dünya üniversitesi**” olmaktadır.

## B- YETKİ, GÖREV VE SORUMLULUKLAR

### Rektör

2547 Sayılı Yükseköğretim Kanunu'nun 13 üncü maddesi gereğince 10.02.2006 tarih ve 26076 sayılı Resmi Gazete'de yayımlanan Cumhurbaşkanlığı'nın 2006/3 sayılı atama kararıyla Üniversitemiz Rektörü Prof.Dr. Ahmet Murat ÇAKMAK 20.02.2006 tarihinde görevine başlamıştır.

Yetki, Görev ve Sorumlulukları

1. Üniversite kurullarına başkanlık etmek, yükseköğretim üst kuruluşlarının kararlarını uygulamak, üniversite kurullarının önerilerini inceleyerek karara bağlamak ve üniversiteye bağlı kuruluşlar arasında düzenli çalışmayı sağlamak,
2. Her eğitim - öğretim yılı sonunda ve gerektiğinde üniversitenin eğitim öğretim, bilimsel araştırma ve yayım faaliyetleri hakkında Üniversitelerarası Kurula bilgi vermek,
3. Üniversitenin yatırım programlarını, bütçesini ve kadro ihtiyaçlarını, bağlı birimlerinin ve üniversite yönetim kurulu ile senatonun görüş ve önerilerini aldıktan sonra hazırlamak ve Yükseköğretim Kuruluna sunmak,

4. Gerekli gördüğü hallerde üniversiteyi oluşturan kuruluş ve birimlerde görevli öğretim elemanlarının ve diğer personelin görev yerlerini değiştirmek veya bunlara yeni görevler vermek,
5. Üniversitenin birimleri ve her düzeydeki personeli üzerinde genel gözetim ve denetim görevini yapmak,
6. Bu kanun ile kendisine verilen diğer görevleri yapmaktır.

Üniversitenin ve bağlı birimlerinin öğretim kapasitesinin rasyonel bir şekilde kullanılmasında ve geliştirilmesinde, öğrencilere gerekli sosyal hizmetlerin sağlanmasında, gerektiği zaman güvenlik önlemlerinin alınmasında, eğitim - öğretim, bilimsel araştırma ve yayım faaliyetlerinin devlet kalkınma plan, ilke ve hedefleri doğrultusunda planlanıp yürütülmesinde, bilimsel ve idari gözetim ve denetimin yapılmasında ve bu görevlerin alt birimlere aktarılmasında, takip ve kontrol edilmesinde ve sonuçlarının alınmasında birinci derecede yetkili ve sorumludur.

5018 sayılı Kanununa göre Üniversitemizde Üst Yönetici Rektördür. Rektör idaresinin stratejik planlarının ve bütçelerinin kalkınma planına, yıllık programlara, kurumun stratejik plan ve performans hedefleri ile hizmet gereklerine uygun olarak hazırlanması ve uygulanmasından, sorumlulukları altındaki kaynakların etkili, ekonomik ve verimli şekilde elde edilmesi ve kullanımını sağlamaktan, kayıp ve kötüye kullanımının önlenmesinden mali yönetim ve kontrol sisteminin işleyişinin gözetilmesi, izlenmesi ve bu Kanunda belirtilen görev ve sorumlulukların yerine getirilmesinden sorumludur.

Rektör bu sorumluluğun gereklerini harcama yetkilileri, Strateji Geliştirme Daire Başkanlığı(strateji Geliştirme Daire Başkanlığı) ve iç denetçiler aracılığıyla yerine getirmektedir.

### **Üniversitemiz Harcama Yetkilileri**

5018 sayılı Kanununun 31 inci maddesine göre Bütçeyle ödenek tahsis edilen her bir harcama biriminin en üst yöneticisi harcama yetkilisidir. Üniversitemizde harcama yetkilileri Fakültelerde Dekan, Enstitü ve Yüksekokullarda Müdür, Rektörlüğe bağlı birimlerde de Genel Sekreterdir.

Harcama Yetkilileri, 5018 Sayılı Kanununun 32 inci maddesi gereğince harcama talimatlarının bütçe ilke ve esaslarına, kanun, tüzük, yönetmelikler ile diğer mevzuat esasları doğrultusunda; yılı ödeneklerinin etkili, ekonomik ve verimli bir şekilde kullanılmasından ve bu kanun çerçevesinde yapmaları gereken diğer işlemlerden sorumludur.

## **C- İDAREYE İLİŞKİN BİLGİLER**

### **Kuruluş ve Gelişme**

Kırıkkale Üniversitesi, 3 Temmuz 1992 tarih ve 3837 sayılı Kanun'la kurulmuştur.

Üniversitemiz, kuruluş kanununa göre kurulan 4 fakülte, 3 enstitü ile Ankara Üniversitesi'nden devralınan 1 meslek yüksekokulundan oluşmuştur. Bu akademik birimlere, 1994-1995 eğitim-öğretim yılı başında Keskin Meslek Yüksekokulu, 03 Ocak 1995 tarih ve 95-6413 sayılı Bakanlar Kurulu Kararı ile Tıp, Hukuk ve Eğitim Fakülteleri ile 12 Ağustos 1998 tarih 98/11641 sayılı Bakanlar Kurulu Kararı, 25 Mayıs 1999 tarih ve 11931 sayılı Yükseköğretim Kurulu Başkanlığı'nın yazısı ile Beden Eğitimi ve Spor Yüksekokulu, 2002 yılında 4449 sayılı Bakanlar Kurulu Kararı ile Dış Hekimliği Fakültesi, Bakanlar Kurulu'nun 06.06.2005 tarih ve 8969 sayılı kararıyla Güzel Sanatlar Fakültesi ve daha sonra da Bakanlar Kurulu'nun 01.12.2008 tarih ve 2008/14398 sayılı kararıyla Sağlık Bilimleri Fakültesi, 18.08.2006 tarihinde Hacılar Kasabasında

Hacılar Hüseyin Aytemiz Meslek Yüksekokulu, 2008 yılında Yükseköğretim Kurulu kararıyla Delice Meslek Yüksekokulu kurulmuştur. Bugün itibariyle Kırıkkale Üniversitesi; 10 fakülte, 3 enstitü, 1 yüksekokul, 4 meslek yüksekokulu ile 7 uygulama ve araştırma merkezinden oluşmaktadır.

**Fakülteler:**

1. Diş Hekimliği Fakültesi
2. Eğitim Fakültesi
3. Fen-Edebiyat Fakültesi
4. Güzel Sanatlar Fakültesi
5. Hukuk Fakültesi
6. İktisadi ve İdari Bilimler Fakültesi
7. Mühendislik Fakültesi
8. Tıp Fakültesi
9. Veteriner Fakültesi
10. Sağlık Bilimleri Fakültesi

**Yüksekokullar:**

1. Beden Eğitimi ve Spor Yüksekokulu

**Meslek Yüksekokulları:**

1. Kırıkkale Meslek Yüksekokulu
2. Keskin Meslek Yüksekokulu
3. Hacılar Hüseyin Aytemiz Meslek Yüksekokulu
4. Delice Meslek Yüksekokulu

**Enstitüler:**

1. Fen Bilimleri Enstitüsü
2. Sağlık Bilimleri Enstitüsü
3. Sosyal Bilimler Enstitüsü

**Rektörlüğe Bağlı Merkezler:**

1. Çevre Sorunları Uygulama ve Araştırma Merkezi
2. El Sanatları Araştırma ve Uygulama Merkezi
3. Kırıkkale ve Yöresi Tarih Araştırmaları Merkezi
4. Kızılırmak Uygulama ve Araştırma Merkezi
5. Sürekli Eğitim Uygulama ve Araştırma Merkezi
6. Yabancı Diller Öğretim, Araştırma ve Uygulama Merkezi
7. Yapı ve Zemin İnceleme ve Araştırma Merkezi

Bu birimlerden Fen-Edebiyat Fakültesi, İktisadi ve İdari Bilimler Fakültesi ve Mühendislik Fakültesi, kuruluşu takip eden 1993-1994 eğitim-öğretim yılında öğretime açılmış, 1997-1998 eğitim-öğretim yılında Hukuk ve Eğitim Fakültelerine, 1998-1999 eğitim-öğretim yılında da Tıp ve Veteriner Fakültelerine 2007 yılında Diş Hekimliği Fakültesine, 2008 yılında da Güzel Sanatlar Fakültesine ilk kez öğrenci alınmıştır. 2008 yılında kurulan Sağlık Bilimleri Fakültesi ile de fakülte sayımız 10'a ulaşmıştır.

Beden Eğitimi ve Spor Yüksekokulu; 12.08.1998 tarih ve 98/11641 Sayılı Bakanlar Kurulu Kararı ile Üniversitemize bağlı olarak kurulmuştur.

Keskin, Kırıkkale ve Hacılar Hüseyin Aytemiz Meslek Yüksekokullarımıza ilaveten Delice Meslek Yüksekokulu'nun açılmasıyla meslek yüksekokulu sayımız 4'e yükselmiştir.

Fen Bilimleri ve Sosyal Bilimler Enstitülerine ilave olarak kurulan Sağlık Bilimleri Enstitüsü'ne 1999-2000 eğitim-öğretim yılında ilk kez öğrenci alınarak 3 enstitüde lisansüstü eğitim-öğretim yapılmaya başlanmıştır.

Rektörlüğe bağlı olarak, ilimizin tarihi ve kültürel değerleriyle ilgili araştırmalar yapmak üzere Kırıkkale ve Yöresi Tarih Araştırmaları Merkezi (KATAM), El Sanatları Araştırma ve Uygulama Merkezi (ESAUM) ve Çevre Sorunları Uygulama ve Araştırma Merkezi kurulmuştur. Yabancı Diller Öğretim Araştırma ve Uygulama Merkezi (KÜYADİM) ise üniversite mensuplarına ve Kırıkkale halkına hizmet vermektedir. Yapı ve Zemin İnceleme ve Araştırma Merkezi 1999-2000 eğitim-öğretim yılında çalışmalarına başlamıştır. Ayrıca üniversitemizin eğitim ve araştırma yaptığı tüm alanlarda eğitim ve öğretim programları düzenlemek amacıyla kurulan Sürekli Eğitim Uygulama ve Araştırma Merkezimiz faaliyetlerine devam etmektedir. Ayrıca Kızılırmak ve havzasında araştırmalar yapmak amacıyla kurulan Kızılırmak Uygulama ve Araştırma Merkezi ile Rektörlüğe bağlı merkez sayımız 7'ye ulaşmıştır.

Rektörlüğümüze bağlı olarak kurulan Atatürk İlkeleri ve İnkılap Tarihi Bölümü, Türk Dili Bölümü ve yeni kurulan Yabancı Diller Bölümü Başkanlıkları da hizmet vermektedir.

Üniversitemizde kütüphane hizmetlerine büyük önem verilmekte olup, yerleşkemizde bulunan Rauf DENKTAŞ Merkez Kütüphanesi'nin yanı sıra, Tıp Fakültesi ve Keskin Meslek Yüksekokulu'nda da bağımsız kütüphanelerimiz vardır. Ayrıca tüm akademik birimlerimizde, kütüphanelerin kurulmasına ve geliştirilmesine yönelik çalışmalarımız devam etmektedir.

Üniversitemizde 31/12/2008 tarihi itibarıyla 57 profesör, 75 doçent, 207 yardımcı doçent, 80 öğretim görevlisi, 54 okutman, 358 araştırma görevlisi ve 17 uzman olmak üzere toplam 848 öğretim elemanı bulunmaktadır. Yüksek lisans ve doktora çalışması yapmak üzere yurtdışında 2 araştırma görevlisi bulunmaktadır. İdari personel sayımız ise 656'dır.

Üniversitemize bağlı fakülte, yüksekokul ve enstitülerde 2008 yılı sonu itibarıyla toplam 14.939 öğrenci eğitimini sürdürmüştür.

Öğrenci kulüpleri, Sağlık-Kültür ve Spor Dairesi Başkanlığı'nın destek ve koordinasyonu ile çalışmalarını sürdürmektedir. Öğrencilerimizin ders dışı zamanlarını, istekleri ve yetenekleri doğrultusunda değerlendirebilmelerini sağlamak için spor ve kondisyon merkezleri ile ısıtılmalı yüzme havuzu bulunmaktadır.

Üniversitemiz, her programdaki öğrenciye belli seviyede bilgisayar bilgisi kazandırılmasını ve çağdaş teknik donanımı her seviyede kullanılmayı da prensip olarak benimsemiştir. Bu amaçla, fakülteler ile yüksekokullarda artan ihtiyaca göre yeni bilgisayar laboratuvarları kurulmuş, internet bağlantısı sağlanmış ve kullanıcıların hizmetine sunulmuştur. Halen çeşitli ünitelerimizde öğrencilerimize hizmet veren internet merkezlerimiz bulunmaktadır.

## 1-Fiziksel Yapı

ALANLAR	MİKTAR
ARAZİLER:	23.103.000 m <sup>2</sup>
Yahşihan, Keskin, Hacılar, Sağlık, Delice Yerleşkeleri Toplamı	
Delice Yerleşkesi (5.272 m <sup>2</sup> Arsa 78.500 m <sup>2</sup> Tarla)	
EĞİTİM-ÖĞRETİM BİNALARI:	148.582 m <sup>2</sup>
Derslikler, Laboratuvar, Amfiler	
Delice MYO 2008 Yılında eklenen (1.500 m <sup>2</sup> )	
Ünv.Arşt.ve Uyg.Hst Ek Binaları (1.050 m <sup>2</sup> )	
HİZMET BİNALARI:	35.499 m <sup>2</sup>
Kütüphane, Isıtma Merkezi,	
Mediko Sosyal ve sosyal Tesisler, Kafeterya-Yemekhane, Atölyeler,	
Su Deposu, Kreş (320 m <sup>2</sup> ), Kırıkkale MYO Kafeterya (100 m <sup>2</sup> ),	
Delice Yurtları (1.550. m <sup>2</sup> ), diğer hizmet binaları	
GENEL HİZMET ALANLARI:	1.679.000 m <sup>2</sup>
Gölet, Atatürk Anıt Alanı, Oto Park, Ormanlık Alan,	
Ağaçlandırma Alanı, Su Kuyuları ve Bahçeler	
İDARİ BİNALAR:	898 m <sup>2</sup>
KAPALI SPOR SALONU:	1.540 m <sup>2</sup>
SPOR AMAÇLI BİNALAR:	363 m <sup>2</sup>
SPOR SAHALARI(Açık):	10.444 m <sup>2</sup>
OLİMPİK STATYUM:	18.000 m <sup>2</sup>
SU KUYULARI:	3 Adet
HAYVAN BARINAĞI:	36 m <sup>2</sup>
KÖPRÜ VE GEÇİTLER(1 Adet):	15.000 m <sup>2</sup>



## 1.1 Eğitim Alanları Derslikler

BİRİMLER	İDARI BİNA	EĞİTİM ALANI		SOSYAL ALANI		SİRKÜLAS YON ALANI	SPOR ALANLARI		TOPLAM ( m <sup>2</sup> )
		A	B	C	D		AÇIK	KAPALI	
		İ.İ.B.F	2.000	7.000			1.000		
MÜHENDİSLİK FAK.	3.500	3.900	5.000	1.500		20.500			34.400
VETERNER FAK.	500	300	350	200		150	150		1.500
TIP FAK. Ve HASTANE	17.285								17.285
EĞİTİM FAK.	1.230	2.683	410					320	4.643
DİŞ HEKİMLİĞİ FAK	1.000	50	150						1.200
FEN-EDEBİYAT	1.450	850	830	100		5.770			9.000
HUKUK FAKÜLTESİ	800	400							1.200
GÜZEL SANATLAR FAKÜLTESİ	380	40							420
FEN BİLİMLERİ ENS.	125								125
SAĞLIK BİLİMLERİ ENS.	45					9			54
SOSYAL BİLİMLER ENS.	320								320
BEDEN EĞİTİMİ VE SPOR YO							23.696	2.037	25.733
KIRIKKALE MYO	1.730	3.800	2.480	1.240		3.690			12.940
KESKİN MYO	690	430	2.540	230		200	5.430	60	9.580
HACILAR MYO	164	249	106	40		298			857
DELİCE MYO	300	400	200	100		100			1.100
<b>TOPLAM</b>	<b>31.519</b>	<b>20.102</b>	<b>12.066</b>	<b>4.410</b>		<b>36.517</b>	<b>29.126</b>	<b>2.417</b>	<b>136.157</b>

A= Derslik, B= Laboratuar; C= Kantin,Kafeterya vb. D= Lojman

- Rektörlük İktisadi ve İdari Bilimler Fakültesi binasında;
- Hukuk Fakültesi ve Fen Bilimleri Enstitüsü, Strateji ve Geliştirme Daire Başkanlığı, Tıp Fakültesi Anatomi Bölümü Mühendislik Fakültesi binasında;
- Güzel Sanatlar Fakültesi, Sosyal Bilimler Enstitüsü Fen-Edebiyat Fakültesi binasında;
- Beden Eğitimi ve Spor Yüksekokulu, Mediko Sosyal ve Sosyal Tesisler binasında hizmet vermektedir.

## 1.2 Sosyal Alanlar

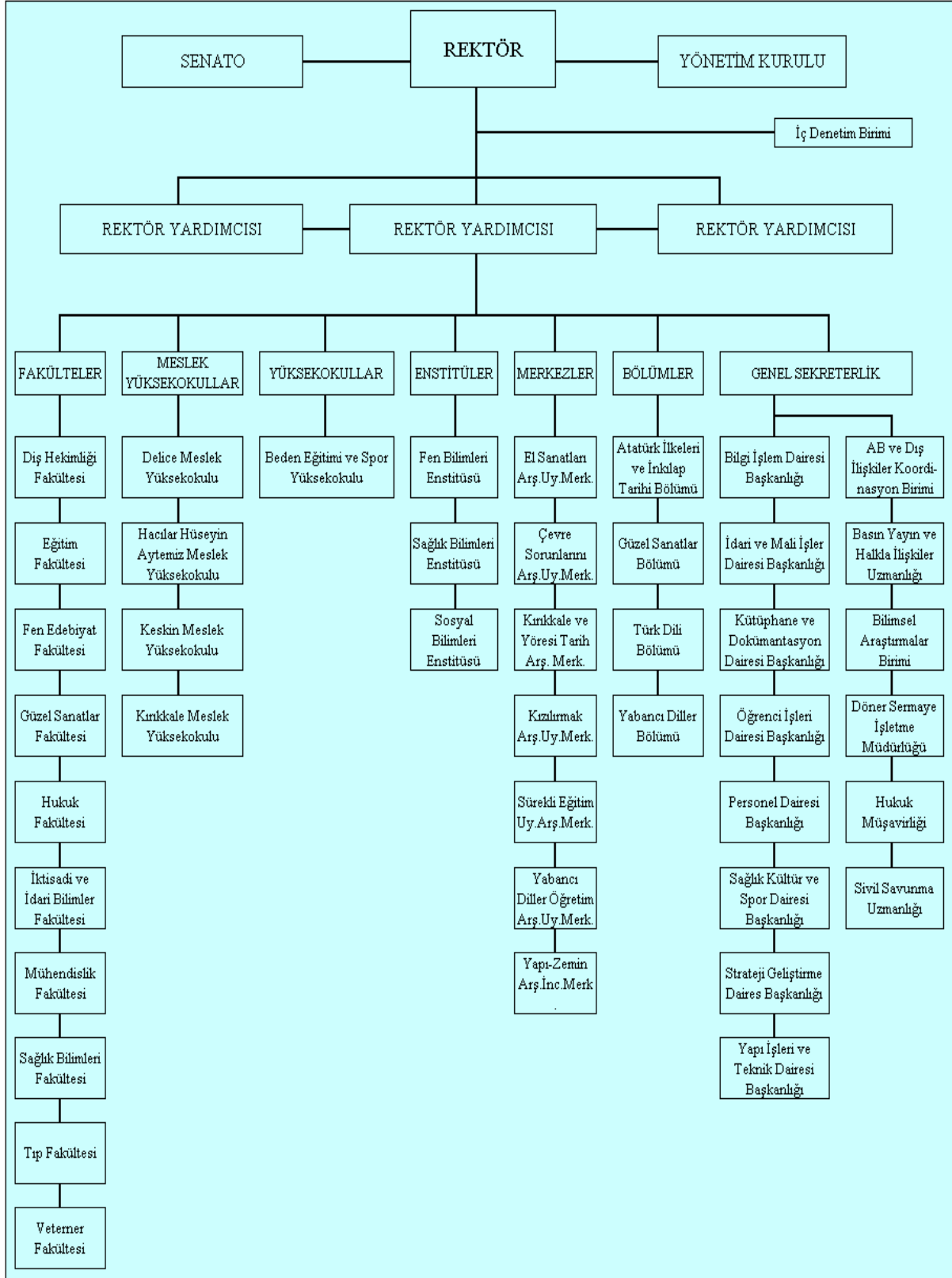
### SPOR ALANLARI (Kampus)

Uygulama Alan Cinsi	Adet	Kullanım Şekli
Tartan Pist	1	AÇIK
Çim Futbol Sahası	1	AÇIK
Spor Salonu	1	KAPALI
Halı Saha	3	AÇIK
Jimnastik Salonu	1	KAPALI
Kondüsyon Salonu	2	KAPALI
Tenis Kortu	2	AÇIK
Basketbol-Voleybol Sahası	7	AÇIK
Hamam	1	KAPALI
Sauna	1	KAPALI
<b>Açık toplam m<sup>2</sup></b>	<b>32.475</b>	
<b>Kapalı toplam m<sup>2</sup></b>	<b>1.846</b>	
<b>TOPLAM</b>	<b>34.321</b>	

## 1.3 Hastane Alanları

Birim	Sayı(Adet)	Alan(m2)
Acil Servis	1	77,39
Yoğun Bakım	1	77
Ameliyathane	8	269
Klinik	41	2.250
Laboratuar	10	252
Eczane	1	56
Radyoloji Alanı	8	202
Nükleer Tıp Alanı		0
Sterilizasyon Alanı	2	38,7
Mutfak	1	139
Çamaşırhane	1	78,4
Teknik Servis	1	16
Koronel Yoğun Bakım	1	29,3
Yeni Doğan Yoğun Bakım	1	56
Poliklinikler	40	550
<b>Hastane Kapalı Alanı</b>		<b>11.725</b>

## 2. ORGANİZASYON ŞEMASI



### 3. Bilgi ve Teknolojik Kaynaklar

#### 3.1 Yazılımlar

Üniversite web sayfası  
Öğrenci Otomasyon Programı  
Personel Otomasyon Programı

#### 3.2 Bilgisayarlar

Bilgisayarlar	Adet
Bilgisayar ve Sunucu Sayısı	1.859

#### 3.3 Kütüphane Kaynakları

Bilgi Kaynakları	Adet
Kütüphane Kitap	58.320
Kütüphane Süreli Yayın	47
Elektronik Yayın Sayısı	20

#### 3.4 Diğer Bilgi ve Teknolojik Kaynaklar

Bilgi ve Teknolojik Kaynaklar	
Cinsi	Adet
Tekstir ve Çoğaltma Makineleri	55
Haberleşme Cihazları (Telefon, Faks, Telsiz)	980
Fotoğraf Cihazları ve Aletleri	26
Ses, Görüntü ve Sunum Cihazları	564
Aydınlatma Cihazları	45
Bilgisayar çevre birimleri (DVD RW, USB Bellek v.b.)	641
Diğer Büro Makineleri ve Aletler Grubu	465

## 4. İnsan Kaynakları

### 4.1 Akademik Personel Durumu:

Kadro Unvanı	2008		
	Dolu	Boş	Toplam
Profesör	57	14	71
Doçent	75	33	108
Yardımcı Doçent	207	36	243
Öğretim Görevlisi	80	10	90
Okutman	54	16	70
Çevirici	---	2	2
Eğitim-Öğretim Planlamacısı	---	1	1
Araştırma Görevlisi	358	84	442
Uzman	17	14	31
<b>Toplam</b>	<b>848</b>	<b>210</b>	<b>1.058</b>

### 4.2.1 Yükselen Öğretim Elemanı Sayıları

Unvanı	Sayısı
Profesör	17
Doçent	17
Yardımcı Doçent	35
<b>Toplam</b>	<b>69</b>

### 4.2.2 Üniversitemize Gelen Öğretim Elemanı Sayıları

Kadro Unvanı	Sayısı			
	Nakil	Açıktan	Diğer	Toplam
Profesör	-	-	18	18
Doçent	1	1	15	17
Yardımcı Doçent	6	8	23	37
Öğretim Görevlisi	2	4	2	8
Okutman	1	-	-	1
Çevirici	-	-	-	-
Eğitim Öğretim Planlamacısı	-	-	-	-
Araştırma Görevlisi	10	45	-	55
Uzman	-	1	-	1
<b>Toplam</b>	<b>20</b>	<b>59</b>	<b>58</b>	<b>137</b>

#### 4.3 Diğer Üniversitelerde Görevlendirilen Akademik Personel

Kadro Unvanı	Sayısı					
	35	38	39	40/a	Yan Dal	Toplam
Profesör			56	1		57
Doçent			83	3		86
Yardımcı Doçent	3	4	122	11		140
Öğretim Görevlisi		1	24	-		26
Okutman			15	-		15
Çevirici			0	-		0
Eğit. Öğr. Planlamacısı			0	-		0
Araştırma Görevlisi	61	2	82	-		145
Uzman		1	15	-		16
<b>Toplam</b>	<b>64</b>	<b>8</b>	<b>397</b>	<b>15</b>		<b>485</b>

#### 4.4 Başka Üniversitelerden Görevlendirilen Akademik Personel

Kadro Unvanı	Sayısı					
	31	35	39	40/a	40/b	Toplam
Profesör				7		7
Doçent				3		3
Yard. Doçent				7		7
Öğretim görevlisi				1		1
Araştırma Görevlisi		3				3
<b>Toplam</b>		<b>3</b>		<b>18</b>		<b>21</b>

#### 4.5 İdari Personel Sayıları

Sınıfı	Sayısı		
	Dolu	Boş	Toplam
Genel İdare Hizmetleri Sınıfı	310	257	567
Sağlık Hizmetleri Sınıfı	57	52	109
Teknik Hizmetler Sınıfı	72	10	82
Avukatlık Hizmetleri Sınıfı	1	2	3
Yardımcı Hizmetler Sınıfı	120	58	178
Sözleşmeli Personel*	96	4	100
<b>Toplam</b>	<b>656</b>	<b>383</b>	<b>1.039</b>

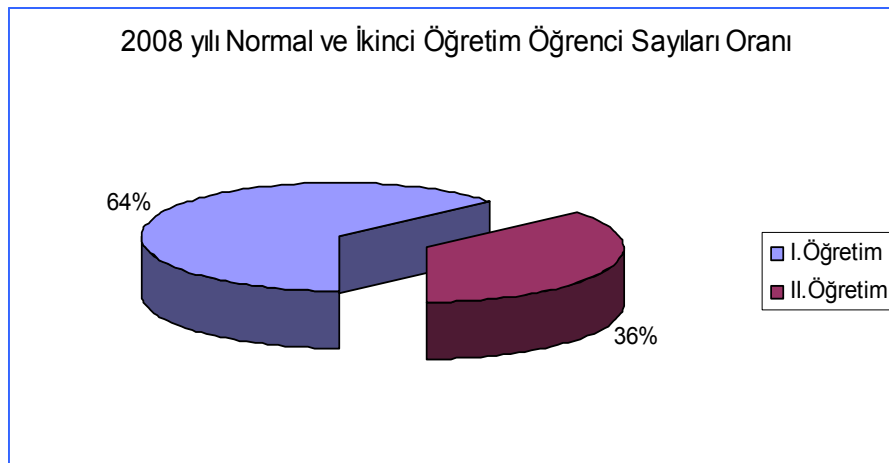
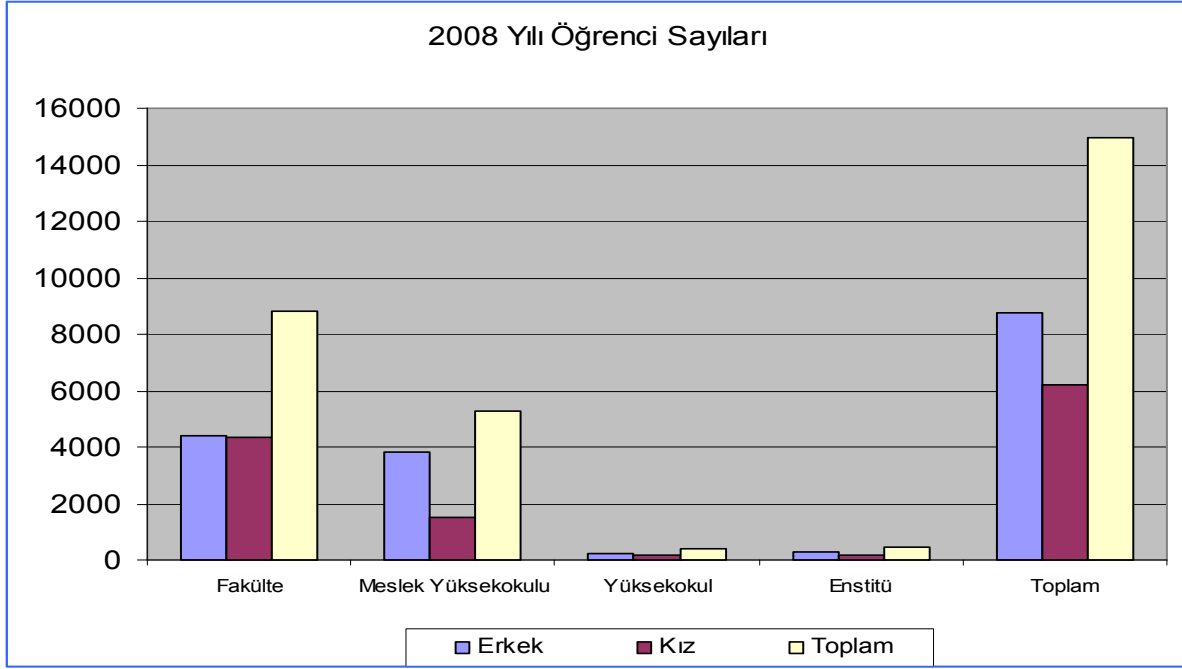
\* Geçici personel iken 5620 sayılı kanun gereği 657 sayılı kanunun 4/b sözleşmeli statüsüne geçirilen

## 5. Sunulan Hizmetler

### 5.1 Eğitim Hizmetleri

#### 5.1.1 Öğrenci Sayıları

Birim Adı	I. Öğretim			II. Öğretim			Toplam		Genel Toplam
	E	K	Toplam	E	K	Toplam	Erkek	Kız	
FAKÜLTE	2.683	2.834	5.517	1.740	1.534	3.274	4.423	4.368	8.791
MESLEK YÜKSEKOKULU	2.132	1.026	3.158	1.666	473	2.139	3.798	1.499	5.297
YÜKSEKOKUL	205	189	394	0	0	0	205	189	394
ENSTİTÜLER	299	158	0	0	0	0	299	158	457
<b>Toplam</b>	<b>5.319</b>	<b>4.207</b>	<b>9.526</b>	<b>3.406</b>	<b>2.007</b>	<b>5.413</b>	<b>8.725</b>	<b>6.214</b>	<b>14.939</b>



### 5.1.2 Öğrenci Kontenjanları ve Doluluk Oranı

Birim Adı	2008			
	ÖSS Kont	Yerleşen	Doluluk Oranı (%)	Boş Kalan
Fakülteler	2.761	2.740	99,2	21
Yüksekokullar	80	79	98,75	1
Enstitüler				
Meslek Yüksekokulları	2.224	1.779	80	445
<b>Toplam</b>	<b>5.065</b>	<b>4.598</b>	<b>90,78</b>	<b>467</b>

### 5.1.3 Yüksek Lisans ve Doktora Programları

Birim Adı	2008			
	Yüksek Lisans		Doktora	Toplam
	Tezli	Tezsiz		
Fen Bilimleri Enstitüsü	148		67	215
Sosyal Bilimler Enstitüsü	253		29	282
Sağlık Bilimleri Enstitüsü	12		18	30
<b>Toplam</b>	<b>374</b>		<b>101</b>	<b>527</b>

### 5.1.4 Yabancı Uyruklu Öğrenciler

Birim Adı	Yabancı Uyruklu Öğrencilerin Sayısı		
	Kız	Erkek	Toplam
Fakülteler	3	4	7
Yüksekokullar			
Enstitüler			
Meslek Yüksekokulları			
<b>Toplam*</b>	<b>3</b>	<b>4</b>	<b>7</b>

\*AB Erasmus Programı kapsamında gelen öğrenci sayısı.



## 5.2 Sağlık Hizmetleri

HİZMETLER	YATAK SAYISI	HASTA SAYISI	TETKİK SAYISI
ACİL SERVİS HİZMETLERİ	6	11.336	
KLİNİK YOĞUN BAKIM	24	336	
KLİNİK	126	14.484	
AMELİYAT SAYISI		11.440	
POLİKLİNİK HASTASI SAYISI		154.475	
LABORATUAR HİZMETLERİ			91.229
RADYOLOJİ ÜNİTESİ HİZMETLERİ		16.032	64.655
NÜKLEER TIP BÖLÜMÜNDE VERİLEN HİZMETLER			
MEDİKO SOSYAL POLİKLİNİK HASTA SAYISI		3.476	

## 5.3 İdari Hizmetler

### 5.3.1 Mali Hizmetler

Üniversitemiz Mali Hizmetleri, Harcama birimleri ve Strateji Geliştirme Daire Başkanlığı tarafından yürütülmektedir.

#### 5.3.1.1 Mali Konuda Yürütülen Genel İşlemler:

Üniversitemizin 2008 Mali yılı bütçe ödeneği 60.561.000 YTL olup, yıl içinde eklenen ödeneklerle toplam ödeneğimiz 66.643.239,39 YTL. olmuştur, 9.800 adet ödeme emri belgesi ile 4.200 adet muhasebe işlem fişi kontrol edilmiş olup, toplam 14.000 adet yevmiye say2000i sistemine girilmiş ve 63.983.146,37 YTL. ödenek kullanılmıştır.

4734 Sayılı Kamu İhale Kanununa göre İhale işlemleri, ihaleye katılım ile 5018 sayılı kanun gereğince 61 adet ihale dosyası incelenerek vize işlemi yapılmıştır. Ayrıca 6 adet akademik-idari kadro, sözleşmeli personele ait dosyalar incelenerek kontrol edilmiştir.

Maliye Bakanlığı Muhasebat Genel Müdürlüğü'nün 16 no'lu Kişilerden Alacaklar Tebliğine göre Kişilerden alacakların takibi, tahsili ve terkinine ilişkin işlemler (istifa, emeklilik, göreve son verme, askerlik vb.) sonucunda toplam 1.127.114,95 YTL tahakkuk ettirilmiş olup, 2008 yıl sonu itibarıyla 183.803,49 YTL tahsil edilmiş ve geri kalan 943.311,46 YTL alacağımızın tahsili için gerekli yasal işlemler başlatılmıştır.

Üniversitemiz 2009 yılına ait bütçe teklifleri ile 2009 yılı Performans Programı hazırlanarak Maliye Bakanlığı'na, yatırım teklifleri; değerlendirilmek üzere Devlet Planlama Teşkilatı Müsteşarlığı'na gönderilmiştir.

Harcama birimlerince hazırlanan birim faaliyet raporları değerlendirilerek Üniversitemiz 2007 yılı İdare Faaliyet Raporu hazırlanmış ilgili kurumlara gönderilerek kamuoyuna duyurulmuş ve 2007 yılı kamu yatırımlarını izleme ve değerlendirme raporları hazırlanarak ilgili kurumlara gönderilmiştir.

Mali işlemlerin uygulama sonuçlarını gösteren 2007 yılı kesin hesap kanun tasarısı kanunda belirtilen süre içerisinde hazırlanıp ilgili kurumlara gönderilmiştir.

Rektörlüğümüz ve diğer harcama birimlerince yapılan mali hizmetlere ilişkin hizmetler aşağıda detaylandırılmıştır.

### 5.3.1.2 Bütçe İşlemleri:

5724 sayılı 2008 yılı Merkezi Yönetim Bütçe Kanunu 28.12.2007 tarih ve mükerrer 26740 sayılı resmi gazete de yayımlanmış ve 01.01.2008 tarihinde uygulanmaya başlanmıştır.

Üniversitemiz 2008 yılı bütçesi 60.561.000 YTL dir. Bütçe tahmini hazırlandığı için yılı içinde sapmalar oluşması nedeniyle bütçe işlemlerine ihtiyaç duyulmuştur.

Bütçe uygulama sürecinin ana unsurlarını oluşturan ayrıntılı finansman programı, serbest bırakma, revize, ödenek ekleme ve ödenek aktarma gibi bütçe işlemleri, harcama birimlerinin ihtiyaç ve talepleri doğrultusunda yetki dahilinde Rektörlüğümüzce ve Maliye Bakanlığı'na gerçekleştirilmiştir.

### 2008 Yılında Yapılan Bütçe İşlemleri;

S.No	Ekonomik Sınıflandırmanın 2. Düzeyine Göre		İşlem Sayısı	Miktar
	Ek. Kod	Açıklama		
<b>Kurum İçi Aktarma</b>				
1	01.1	Personel Giderleri	7	1.492.800,00
2	02.1	Sos. Güv. Kurum. Dev Primi Giderleri	2	183.600,00
3	03.2	Tüketime Yönelik Mal ve Malzeme	1	4.250,00
4	03.3	Yolluklar	4	10.980,00
5	03.5	Hizmet Alımları	2	22.880,00
6	03.7	Menkul Mal Bakım Onarım Giderleri	1	2.960,00
7	03.9	Tedavi ve Cenaze Giderleri	1	2.000,00
8	06.1	Mamul Alımları	2	394.180,00
9	06.5	Gayrimenkul Sermaye Üretim Giderleri	2	318.838,00
10	06.7	Gayrimenkul Malların Büyük Onarım Giderleri	2	1.289.999,00
		<b>Kurum İçi Aktarma Toplamı</b>	<b>24</b>	<b>3.722.487</b>
<b>Ek Ödenek</b>				
1	01.1	Personel Giderleri	1	11.000,00
2	02.1	Sos. Güv. Kurum. Dev Primi Giderleri	1	6.000,00
3	03.2	Tüketime Yönelik Mal ve Malzeme	2	310.000,00
4	03.3	Yolluklar	1	30.000,00
5	03.5	Hizmet Alımları	1	70.000,00
6	06.5	Gayrimenkul Sermaye Üretim Giderleri	1	3.000.000,00
		<b>Yedekten Aktarma Toplamı</b>	<b>7</b>	<b>3.427.000</b>

<b>Likit Karşılığı Ödenek Kaydı</b>				
1	01.1	Personel Giderleri	2	70.000,00
2	01.2	Personel Giderleri	1	61.075,36
2	02.2	Sos. Güv. Kurum. Dev Primi Giderleri	1	12.352,58
3	03.2	Tüketime Yönelik Mal ve Malzeme	7	1.180.000,00
4	03.3	Yolluklar	2	50.000,00
5	03.4	Görev Giderleri	1	15.801,35
6	03.5	Hizmet Alımları	6	308.500,00
7	03.7	Menkul Mal Bakım Onarım Giderleri	5	130.010,10
8	03.8	Gayrimenkul Mal Bakım Onarım Giderleri	3	156.500,00
9	03.9	Tedavi ve Cenaze Giderleri	2	110.000,00
10	06.1	Mamul Alımları	1	11.000,00
11	06.5	Gayrimenkul Sermaye Üretim Giderleri	1	50.000,00
12	06.7	Gayrimenkul Malların Büyük Onarım Giderleri	1	500.000,00
<b>Likit Kaydı Toplamı</b>			<b>33</b>	<b>2.655.239,39</b>

### 2008 Yılı Yapılan Bütçe İşlem Sayıları;

Ekonomik Kod	Açıklama	Kurum İçi Aktarma	Yedekten Aktarma	Likit Kaydı	Tenkis*	Revize	Toplam
01	Personel Giderleri	7	1	3	7		18
02	Sosyal Güvenlik Kurumlarına Devlet Primi Giderleri	2	1	1	2		6
03	Mal Ve Hizmet Alım Giderleri	9	4	26	9	7	55
05	Cari Transferler	0	0	0	0	0	0
06	Sermaye Giderleri	6	1	3	6	3	19
<b>TOPLAM</b>		<b>24</b>	<b>7</b>	<b>33</b>	<b>24</b>	<b>10</b>	<b>98</b>

\* Yıl sonu ödenek tenkisleri hariç

#### 5.3.1.3 Tahakkuk ve Maaş:

Üniversitemiz akademik ve idari personelin maaşları ve sözleşmeli personel ücretleri, personel ile bakmakla yükümlü oldukları aile bireylerinin tedavi, ilaç, geçici ve sürekli görev yolluğu (tedavi yolluğu dahil) doğum ile ölüm yardımları ödemeleri, ekders, fazla mesai, Emekli Sandığı ile elektrik, su, telefon, tarifeye bağlı ödemeler, ilan, sigorta giderleri, mahkeme harç ve yargılama giderleri ile mal ve hizmet alımları yapım işlerine ait harcamalar için ödeme emri belgeleri (Ön ödeme dahil) harcama birimlerin e-bütçe üzerinden ödeme emri belgeleri düzenlenmekte Strateji Geliştirme Daire Başkanlığınca kontrol ve ödeme işlemleri yapılarak muhasebeleştirilmektedir.

### **5.3.1.4 Satınalma İşlemleri:**

2008 yılı Merkezi Yönetim Bütçe Kanuna ekli (E) işaretli cetvel ile 4734 sayılı Kamu İhale Kanununa göre belirlenen limitleri dikkate alınarak özel bütçe ve öz gelirden yapılacak mal ve hizmet alımları ile yapım işleri kanunda belirtilen ihale usullerine göre harcama birimlerince gerçekleştirilmektedir. Doğrudan temin limiti altındaki alımlar piyasa fiyat araştırması yapılarak alınmaktadır. İhale işlem dosyaları Strateji Geliştirme Daire Başkanlığınca incelenerek vize edilmektedir.

### **5.3.1.5 Taşınır Mal İşlemleri:**

5018 Sayılı Kanununun 44 üncü maddesi gereğince 18.01.2008 tarih ve 26407 sayılı resmi gazete yayımlanarak yürürlüğe giren taşınır mal yönetmeliğinin geçici 1 inci maddesi uyarınca Üniversitemiz tüm harcama birimlerinde Taşınır Kayıt ve Kontrol Yetkilileri görevlendirilmiş ve bunlara bağlı ambarların kod numaraları tespit edilerek 2008 yılında Sayıştaya bildirilmiştir.

2008 yılında harcama birimlerince taşınır fiili envanterler çıkarılmıştır. Taşınır mal yönetmeliğinin 11. maddesi gereğince taşınırların tüm giriş ve çıkış kayıtları ile kullanılacak defter, belge ve cetvellerin bilgisayar ortamında tutulması ve düzenlenmesi esas alındığından, üniversitemizce satın alınan paket programla taşınır kayıtları sisteme girilerek kontrol altına alınmıştır. 2008 yıl sonu itibariyle 684 adet taşınır işlem fişi girişleri ile 556 adet taşınır işlem fişi çıkışları yapılmıştır. 3 er aylık dönemler itibariyle, taşınırlar kontrol edilmiştir. Sayıştaya gönderilmek üzere 2008 yılı tüm harcama birimleri Taşınır Yönetim Hesabı Cetvelleri, say2000i muhasebe kayıtları ile karşılaştırılıp uygunluğu sağlandıktan sonra Strateji Geliştirme Dairesi Başkanlığınca onaylanmıştır.

## **5.3.2 Sağlık-Kültür-Spor Hizmetleri**

### **Sağlık Hizmetleri**

Kırıkkale Üniversitesi Mediko-Sosyal hizmetleri yerleşkede bulunan Sağlık Kültür ve Spor Dairesi Başkanlığı'na yürütülmektedir. Akademik ve idari personel ile öğrencilere ücretsiz sağlık hizmeti verilmektedir.

Sağlık, Kültür ve Spor Dairesi Başkanlığı bünyesinde Mediko-Sosyal polikliniğinde 2008 yılında 1.574 öğrenciye gerekli tedaviler yapılmış veya ilgili sağlık kuruluşlarına sevk edilmiştir. Ayrıca 1.902 Akademik ve İdari personel ve ailesi muayene edilmiş veya sağlık kuruluşlarına sevk edilmiştir.

Ayrıca, Üniversitemiz bünyesindeki 200 yataklı Tıp Fakültesi Araştırma ve Uygulama Hastanesi ile Diş Hekimliği Fakültesi polikliniklerinde Kırıkkale ve bölge halkına sağlık hizmeti sunulmaktadır. 2008 yılı içerisinde Tıp Fakültesi Araştırma ve Uygulama Hastanesi bünyesinde 8.746 hasta ameliyat edilmiş, 7.273 hasta yataklı tedavi görmüş ve 148.333 hastaya poliklinik hizmeti verilmiştir. Diş Hekimliği Fakültesinde bünyesinde ise 2.694 ameliyat yapılmış, 6.142 hastaya poliklinik hizmeti verilmiştir.

### **Kültür Hizmetleri**

Üniversitemiz tarafından düzenlenen tüm konferans, panel, kutlama, seminer vb. faaliyetlerin tamamı organize edilmiş ve giderleri karşılanmıştır.

2008 yılında üniversitemiz öğrencileri ders dışı boş zamanlarında aşağıda yer alan öğrenci toplulukları kendi faaliyet alanları içerisinde etkinler düzenlemiş, Öğrenci Konseyi Başkanlığı Çanakkale 57. Alay Yürüyüşü'ne ve şehitleri anma etkinliklerine katılmış, bahar şenliklerimiz kapsamında Türk halk müziği konseri, pop müzik konserleri, Türk halk dansları topluluğu gösterisi, el

sanatları ve resim sergisi, uçurtma şenliği, geleneksel pilav şöleni, defile gösterisi, rock konseri, açık hava film gösterisi, modifiye araç gösterileri ve tüm toplulukların kendi alanlarında yıl içerisinde yaptığı birçok etkinlik, seminer ve konferansa üniversitemiz ev sahipliği yapmıştır. Topluklarımızdan herbirinin 30 ile 50 arasında üye kaydı bulunmaktadır.

### **Öğrenci Topluluklarımız**

- |   |  |
|---|--|
| 1- Fotoğrafçılık Topluluğu              | 18- Atatürkçü Düşünce Topluluğu                |
| 2- Siyaset Bilimi Topluluğu             | 19- Tiyatro Topluluğu                          |
| 3- İşletme Topluluğu                    | 20- Türk Halk Dansları Topluluğu               |
| 4- Endüstri Mühendisliği Topluluğu      | 21- Türk Halk Müziği Topluluğu                 |
| 5- İnşaat Mühendisliği Topluluğu        | 22- Adalet Kulübü Topluluğu                    |
| 6- Çocuk Dostları Topluluğu             | 23- Genç Tema Topluluğu                        |
| 7- İnsan Hakları ve Araştırma Topluluğu | 24- Satranç Topluluğu                          |
| 8- Makine Mühendisliği Topluluğu        | 25- Veteriner Fakültesi Topluluğu              |
| 9- Motor Sporları Topluluğu             | 26- Matematik Kulübü                           |
| 10- Toplum Gönüllüleri Topluluğu        | 27- Rock Kulübü                                |
| 11- Kişisel Gelişim Topluluğu           | 28- Türkçe Topluluğu                           |
| 12- Trabzonsporlular Kulübü Topluluğu   | 29- Zorlu Yaşayanlar Topluluğu                 |
| 13- Dağcılık Doğa Sporları Topluluğu    | 30- Mekatronik Topluluğu                       |
| 14- Bilimsel Araştırma Topluluğu        | 31- Elektrik Elektronik Mühendisliği Topluluğu |
| 15- İktisat Topluluğu                   | 32- Üniversiteli Beşiktaşlılar Topluluğu       |
| 16- Tarih Topluluğu                     | 33- Fenerbahçeliler Topluluğu                  |
| 17- Fransızca Konuşma Topluluğu         | 34- Ultra aslan UNI KKÜ Topluluğu              |

### **Spor Hizmetleri**

Üniversitemiz 2008 yılında içerisinde Üniversite Spor Federasyonu'nca organize edilen aşağıdaki etkinliklere katılarak, kupa madalya ve şiltler alarak Üniversitemizi başarı ile temsil etmişlerdir.

1. 4-8 Mart 2008 tarihleri arası kayseri ilindeki voleybol C kategorisi müsabakası
2. 24-28 Mart 2008 tarihleri arası İzmir ilindeki futbol B kategorisi grup müsabakası
3. 19 mart 2008 tarihinde denizli ilinde organize edilen Kros Türkiye şampiyonası
4. 11-14 mayıs 2008 tarihleri arası Eskişehir ilinde organize edilen erkekler salon futbolu müsabakaları
5. 12-16 Mart 2008 tarihleri arası Konya ilinde organize edilen Badminton grup yarışmaları
6. 31 Mayıs – 4 Nisan 2008 tarihleri arası Aksaray ilinde organize edilen bayanlar salon futbolu müsabakaları
7. 29 Mart-4 Nisan Antalya ilinde organize edilen Tenis Türkiye şampiyonası
8. 13 Nisan 2008 tarihinde Tokat ilinde organize edilen Oryantiring Türkiye birinciliği
9. 7-11 Nisan 2008 tarihleri arası Nevşehir ilinde organize edilen Futbol A kategorisi terfi müsabakaları
10. 11-13 Nisan 2008 tarihleri arası Amasya ili Halk Oyunları grup yarışması
11. 6-8 Nisan 2008 tarihleri arası Sinop ilinde organize edilen Judo Türkiye birinciliği
12. 25-27 Nisan 2008 tarihleri arası Muğla ili Marmaris ilçesinde organize edilen Halk Oyunları Türkiye finali
13. 25-27 Nisan 2008 tarihleri arası Muğla ilinde organize edilen Atletizm Türkiye şampiyonası
14. 24-26 Nisan 2008 Tarihleri arası Muğla ilinde organize edilen Tekwando Türkiye şampiyonası
15. 17-20 Nisan 2008 tarihleri arası Amasya ilinde organize edilen Türkiye Güreş şampiyonası
16. 28-30 nisan 2008 tarihleri arası Muğla ilinde organize edilen Karate Türkiye şampiyonası
17. 13-17 Mayıs 2008 tarihleri arası Samsun ilinde organize edilen Bayanlar salon futbolu terfi müsabakaları
18. 10 kasım 2008 tarihinde Ankara ilindeki Atatürk'ü anma koşusu.

Bahar şenlikleri kapsamında yağlı güreş ayak tenisi, streetbaall, atletizm, futbol, oryantiring, bayanlar futbol, voleybol branşlarında akademik ve idari personel ile öğrenciler arasında sportif faaliyetler düzenlenmiştir.

### 5.3.3 Öğrenci ve Personel Hizmetleri

Öğrencilerimizin kayıt, kabul, ders durumları, mezuniyet, kimlik, burs, mezunların izlenmesi öğrenci programı vb. hizmetler Öğrenci İşleri Dairesi Başkanlığınca verilmiştir.

Üniversitemiz akademik, idari, sözleşmeli personellerinin kadro, atama, özlük, hizmet içi eğitim, yurtiçi yurtdışı görevlendirmeler vb. hizmetler ile personel otamasyon programı iş ve işlemleri İşleri Personel Dairesi Başkanlığınca yürütülmektedir.

### 5.3.4 Kütüphane Hizmetleri

Kütüphanemiz; araştırma yapacak öğretim elemanları, öğrenci ve diğer araştırmacıların ihtiyaç duyduğu bilgi kaynaklarını, kullanıcıların hizmetine sunmak üzere; gereken her türlü bilgi ve belgeyi sağlar, sağlanan bilgi kaynaklarını kullanıma sunar.

Kütüphane koleksiyonumuz 58.870 adet yayından oluşmaktadır. Bunun; 48.432 adedi Türkçe, 10.438 adedi yabancı dillerdedir. 2008 yılı içerisinde 7.1563 Türkçe ve yabancı dilde kitap kütüphanemize kazandırılmıştır. Ayrıca 47 adet süreli yayın abonelik işlemleri ile 11 elektronik veri tabanı aboneliği gerçekleştirilmiştir.

Kütüphane Otomasyon Programı ile katalog tarama hizmetinin yanı sıra ödünç verme hizmetleri de elektronik ortamda verilmektedir.

Üniversitemiz 2008 yılında gerçekleştirilen elektronik veri tabanı abonelikleri;

- 1- Blackwell/Synergy
- 2- Cambridge University Press Online
- 3- Ebrary Elektronik Kitap Veri Tabanı
- 4- Institute of Physics (IOP)
- 5- JSTOR (AS I-II)
- 6- Kazancı Mevzuat, İctihat Programı
- 7- Oxford University Press
- 8- Sage Journals Online
- 9- SpringerLink
- 10- Springer Engineering E-Book (Mühendislik Elektronik Kitap Paketi)
- 11- Wiley Interscience

Ayrıca ULAKBİM UASL (Ulusal Akademik Site Lisansı) aracılığı ile toplam 9 adet veri tabanı aboneliği gerçekleştirilmiştir. Bu veri tabanları ise;

- 1- BMJ Clinical Evidence
- 2- BMJ Journals Online
- 3- EBSCOhost: Academic Search Complete + Business Source Complete
- 4- Engineering Village2
- 5- IEEE/IEE

- 6- OVID-LWW
- 7- Science Direct
- 8- Taylor and Francis
- 9- Web of Science-WOS ve CAB Abstract-JCR (Journal Citation Reports)

### 5.3.5 Güvenlik Hizmetleri

Üniversitemiz güvenlik hizmetleri Sivil Savunma Uzmanlığı tarafından yürütülmektedir. Güvenlik Teşkilatımız, Üniversitemiz kampus alanı ve diğer bağlı birimlerinde güvenlik kamerası, el dedektörü ve diğer yardımcı ekipmanla 24 saat devamlı suretle görev yapar.

Üniversitemiz ve bağlı birimlerine ait “Sabotajlara Karşı Koruma Planları” ve sivil savunma servislerinde görevli personelin güncelleştirilmesi yapılarak her an göreve hazır olmaları sağlanmıştır.

### 5.3.6 İnternet Hizmetleri

Üniversitemiz Bilgi İşlem Dairesi Başkanlığı, eğitim ve araştırma faaliyetlerine yönelik olarak bilgisayar hizmetini sunmak, yerleşkede iletişim altyapısını (bilgisayar ağı) oluşturup işletmek ve yönetmek, Üniversitemizin idari birimlerine bilgisayar yazılım ve kullanım desteği vermek, öğrencilere ve öğretim elemanlarına bilgisayar kullanım olanağı sağlamak amacı ile kurulmuş bir birimdir.

2008 eğitim öğretim yılı içerisinde yapılan faaliyetler şunlardır:

- Üniversitemizdeki tüm masaüstü bilgisayarlara bir yıllık lisanslı uzaktan yönetilebilir antivirüs programı alınarak tüm kullanıcılarımızın hizmetine sunulmuştur.
- Kütüphane Dokümantasyon Daire Başkanlığı ve İdari ve Mali İşler Daire Başkanlıklarının kullandığı veri paket programları için iki adet sunucu bilgisayar alınıp hizmete sunulmuştur.
- Merkez Yerleşke'nin dışında bulunan Diş Hekimliği Fakültesi, Sağlık Bilimleri Enstitüsü ve Delice Meslek Yüksekokulu'nun merkezi internet ağına bağlantısı gerçekleştirilmiştir.
- Tıp Fakültesi'nin merkez internet bağlantısı Metro Ethernet ile 10Mbit/bps'a yükseltilmiştir.
- Keskin MYO, Hacılar Hüseyin Aytemiz Meslek Yüksekokulu'nun internet bağlantısı GHDSL 2Mbit/bps'e yükseltilmiştir.
- Üniversitemiz internet kullanıcıları için ULAKBİM ile olan bağlantısı 16 Mbit/bps'ten 30 Mbit/bps'a yükseltilmiştir.
- Tıp Fakültesi ve Süleyman Demirel Araştırma ve Uygulama Hastanesi'nin Network altyapısı bakım ve onarımdan geçirilerek daha düzenli hale getirilmiştir.

Merkez Yerleşkemiz dışında bulunan tüm birimlerin internet trafiği merkezdeki güvenlik cihazı üzerinden geçirilerek daha iyi yönetim ve denetim sağlanmıştır.

### 5.3.7 Temizlik Hizmetleri

2008 yılına ait Üniversitemiz temizlik hizmet alımı ihalesi 2007 yılı sonu itibari ile yapılmıştır. fakülte, enstitü ve yüksekokulların hizmet binaları ile derslik, amfi, laboratuvar vb. ünitelerin temizlik ve bakım hizmetleri 110/adam/ ay kişi ile hizmet alımı şeklinde yürütülmektedir.

Temizlik hizmeti giderlerinin tamamı Üniversitemiz İdari ve Mali İşler Dairesi Başkanlığınca özgelir ve hazine yardımlarından sağlanan bütçe ödeneklerinden karşılanmıştır.

## 5.4 Diğer Hizmetler

### Beslenme Hizmetleri

Yemek hizmetleri Sağlık Kültür ve Spor Dairesi Başkanlığı ile İdari ve Mali İşler Dairesi Başkanlığınca ihale edilmiş olup, yüklenici firma tarafından 8 ayrı yemekhanede öğrencilerimiz ile akademik ve İdari personele hizmet verilmektedir. Ayrıca 10 adet kantinimizle öğrencilerimize akademik ve idari personelimize hizmet verilmekte olup, kantinlerimizden 4'ü 2886 Sayılı Devlet İhale Kanununa göre kiraya verilerek, öğrencilerimize ile akademik ve idari personelimize hizmetine sunulmuştur.

### Barınma Hizmeti

Üniversitemiz öğrencilerine barınma hizmeti sunamamaktadır. Yerleşke içerisinde Kredi ve Yurtlar Kurumu'na ait kız ve erkek öğrenci yurdu bulunmaktadır.

### Ulaşım Hizmeti

Üniversitemiz şehir merkezine 7 km uzaklıkta Yahşihan ilçesi sınırları içerisinde olup, Kırıkkale Üniversitesi, Kırıkkale Belediyesi ve Yahşihan Belediyesi ile yapılan konsorsiyum neticesinde minibüs ve otobüs hattı kurulmuştur.

Üniversitemizin akademik, idari, öğrenci faaliyetlerinin yerine getirilmesinde gerekli olan ulaşım ihtiyaçları aşağıda listelenen araçlarla yerine getirilmiştir.

### Üniversitemizin Taşıt Listesi:

Sıra No	Aracın Cinsi	Aracın Markası	Modeli	Kullanıldığı Birim
1	Station Vagon	Renault 12 Toros	1995	Tıp Fakültesi
2	Ambulans	Ford Transit	1999	Tıp Fakültesi
3	Ambulans	Peugeot	2000	Tıp Fakültesi
4	Ambulans	Peugeot	2000	Tıp Fakültesi
5	Binek Oto	Tofaş Şahin	2002	Tıp Fakültesi
6	Makam Aracı	Renault Megane	2006	Rektörlük
7	Binek Oto	Renault Europa	1998	Rektörlük
8	Binek Oto	Renault Fairway	1994	Rektörlük
9	Station Vagon	Tofaş Kartal	1994	Delice
10	Minibüs	Ford Transit	1997	Rektörlük
11	Minibüs	Ford Transit	1998	Rektörlük
12	Kamyonet	Fort Pick up	1995	Rektörlük
13	Midibüs	Isuzu	1997	Rektörlük
14	Midibüs	Isuzu	2007	Rektörlük
15	Minibüs	Peugeot	2002	Rektörlük



Sıra No	Aracın Cinsi	Aracın Markası	Modeli	Kullanıldığı Birim
16	Station Vagon	Renault 12 Toros	1995	Rektörlük
17	Makam Aracı	Renault Concorde	1993	Rektörlük
18	Binek Oto	Tofaş Şahin	1993	Rektörlük
19	Binek Oto	Tofaş Şahin	1993	Rektörlük
20	Binek Oto	Tofaş Şahin	1992	Rektörlük
21	Station Vagon	Renault 12 Toros	1996	Yapı İşl. Tek. D.Bşk.
22	Station Vagon	Renault 12 Toros	1995	Keskin KMYO
23	Kepçe	B.K.110	1996	Yapı İşl. Tek. D.Bşk.
24	Station Vagon	Tofaş Kartal	1990	Rektörlük
25	Jeep	Landrower	1988	Rektörlük
26	Traktör	Massey Ferguson	1997	Yapı İşl. Tek. D.Bşk.
27	Komyonet	Isuzu	2008	Veteriner Fakültesi

## 6 .Yönetim ve İç Kontrol Sistemi

5018 sayılı Kanununun 55, 56, 57,58 inci maddeleri ve “İç Kontrol ve Ön Mali Kontrole İlişkin Usul ve Esaslar” yönetmeliğine göre Üniversitemizde iç kontrol ve ön mali kontrol yapılmaktadır.

Bu Yönetmelikte;

“İç Kontrol: İdarenin amaçlarına, belirlenmiş politikalara ve mevzuata uygun olarak faaliyetlerin etkili, ekonomik ve verimli bir şekilde yürütülmesini, varlık ve kaynakların korunmasını, muhasebe kayıtlarının doğru ve tam olarak tutulmasını, malî bilgi ve yönetim bilgisinin zamanında ve güvenilir olarak üretilmesini sağlamak üzere idare tarafından oluşturulan organizasyon, yöntem, süreç ile iç denetimi kapsayan malî ve diğer kontroller bütünü, ” olarak;

“Ön Malî Kontrol: İdarelerin gelir, gider, varlık ve yükümlülüklerine ilişkin malî karar ve işlemlerinin; idarenin bütçesi, bütçe tertibi, kullanılabilir ödenek tutarı, harcama programı, finansman programı, merkezi yönetim bütçe kanunu ve diğer malî mevzuat hükümlerine uygunluğu ve kaynakların etkili, ekonomik ve verimli bir şekilde kullanılması yönlerinden yapılan kontrolünü ” kapsar şeklinde tanımlanmıştır.

### -İç Kontrole İlişkin Yetki ve Sorumluluklar;

Mali Hizmetler Birimi(Strateji Geliştirme Daire Başkanlığı) iç kontrol sisteminin kurulması, standartların uygulanması ve geliştirmesi konularında çalışmalar yapmakta ve ön mali kontrol faaliyetini yürütmektedir.

Muhasebe Yetkilisi, muhasebe kayıtlarının usulüne ve standartlara uygun, saydam ve erişilebilir bir şekilde tutulmasından sorumlu olup görevini bu şekilde yerine getirmektedir.

## **-Ön Mali Kontrolün Kapsamı**

Ön mali kontrol, harcama birimleri tarafından yapılan kontroller ile Mali Hizmetler Birimi(Strateji Geliştirme Daire Başkanlığı) tarafından yapılan kontrollerden oluşmaktadır.

Ön Mali Kontrol görevi, yönetim sorumluluğu çerçevesinde harcama birimleri ve Mali Hizmetler Birimi(Strateji Geliştirme Daire Başkanlığı) tarafından yerine getirilmektedir. Mali karar ve işlemin uygun görülmesi halinde dayanak belgenin üzerine “ Kontrol Edilmiş ve Uygun Görülmüştür” şerhi düşülmektedir veya yazılı görüş düzenlenmektedir.

Mali Hizmetler Birimi(Strateji Geliştirme Daire Başkanlığı) tarafından yapılacak ön mali kontrol; iç kontrol ve ön mali kontrole ilişkin usul ve esaslarda belirtilen kontroller ile Rektörlük Makamından alınan onay çerçevesinde bu birim tarafından yapılması öngörülen kontrollerden meydana gelmektedir.

Gelir gider varlık ve yükümlülüklerle ilişkin mali karar ve işlemler, harcama birimleri ve Mali Hizmetler Birimi(Strateji Geliştirme Daire Başkanlığı) tarafından idarinin bütçesi, bütçe tertibi, kullanılabilir ödenek tutarı, ayrıntılı harcama veya finansman programları, merkezi yönetim bütçe kanunu ve diğer mevzuat hükümlerine uygunluk yönlerinden kontrol edilmektedir. Mali karar ve işlemler harcama birimi tarafından kaynakların etkili, ekonomik ve verimli bir şekilde kullanılması açısından da kontrol edilmektedir.

Yönetmeliğe ve Rektörlüğümüzden alınan onaya göre ön mali kontrole tabi olan işlemler;

- İhale Kanunlarına tabi olsun veya olmasın harcamayı gerektirecek tahakkuk evrakı ve sözleşme tasarılarından tutarı 4734 sayılı kanunun 22/d bendi doğrudan temin limiti (B.A.P için ise ilgili yönetmeliğin 6. maddesinin (b) fıkrası gereğince bu limitin 3 katı) üzerindeki mal ve hizmet alımları ile yapım işlerinin tamamı yüklenmeye girilmeden önce,

- Ödenek gönderme belgeleri
- Ödenek aktarma işlemleri
- Kadro dağılım cetvelleri
- Sözleşmeli personel cetvelleri
- Yan Ödeme cetvelleri,

Ön mali kontrole tabi tutulmak üzere Başkanlığın iç kontrol alt birimine gönderilir.

Ön mali kontrole tabi tutulacak işlemlerde Mali Hizmetler Biriminde(Strateji Geliştirme Daire Başkanlığı) yapılan kontrol sonucunda, mali karar ve işlemin uygun görülmesi halinde, yazılı görüş verilmektedir. Uygun görülmemesi halinde ise nedenleri açıkça belirtilen bir görüş yazısı yazılarak kontrole tabi karar ve işlem belgeleri eklemek suretiyle ilgili birimine gönderilmektedir.

## **-Kontrol Süreci**

Mali Hizmetler Biriminin(Strateji Geliştirme Daire Başkanlığı) görüş yazısı ilgili işlem dosyasında saklanır ve bir örneği de ödeme emri belgesine eklenir.

Harcama birimlerinde süreç kontrolü yapılır. Mali işlemlerin yürütülmesinde görev alanlar yapacakları işlemde önceki işlemleri de kontrol ederler. Süreç kontrolünü sağlamak amacıyla mali

işlemleri kontrol ederler süreç kontrolünü sağlamak amacıyla mali işlemlerin akış şeması hazırlanmış ve üst yöneticinin onayı ile yürürlüğe konulmuştur.

Harcama yetkilileri, yardımcıları veya hiyerarşik olarak kendisine en yakın üst kademe yöneticileri arasından bir gerçekleştirme görevlisini ödeme emri belgesini düzenlemekle görevlendirmişlerdir.

Ödeme emri belgesini düzenlemekle görevlendirilen gerçekleştirme görevlileri, ödeme emri belgesi ve eki belgeleri üzerinde ön mali kontrolü yapmaktadırlar. Bu gerçekleştirme görevlileri tarafından yapılan kontroller sonucunda, ödeme emri belgesi üzerine “ Kontrol edilmiş ve Uygun Görülmüştür” şerhi düşülerek imzalanmaktadır.

### **-Kontrol Yetkisi**

Mali Hizmetler Biriminde(Strateji Geliştirme Daire Başkanlığı) ön mali kontrol yetkisi Mali Hizmetler Birimi(Strateji Geliştirme Daire Başkanlığı) yöneticisine aittir. Kontrol sonucunda düzenlenen yazılı görüş ve kontrol şerhleri Mali Hizmetler Birimi(Strateji Geliştirme Daire Başkanlığı) yöneticisi tarafından imzalanır.

Mali Hizmetler Biriminin(Strateji Geliştirme Daire Başkanlığı) ön mali kontrolüne tabi mali karar ve işlemlerin kontrolü, birimin iç kontrol alt birimi tarafından yerine getirilir.

Harcama birimlerinde ödeme emri belgesi ve ek belgeler üzerinde ön mali kontrol görevi ödeme emri belgesi düzenlemekle görevlendirilen gerçekleştirme görevlileri tarafından yerine getirilmektedir.

## **II. AMAÇ VE HEDEFLER**

### **A- İdarenin Amaçlar ve Hedefleri**

#### **1. Cumhuriyetin temel ilkelerine ve bilimin evrensel değerlerine uygun bir eğitim - öğretim sürecinin geliştirilerek devam ettirilmesi.**

- 1.1 Ders içeriklerinin güncellenmesi ve günümüz koşullarına uygun hale getirilmesi,
- 1.2 Üniversitemizde yılı içinde birimlere göre ders içeriği farklılıklarının tespit edilmesi, ders kitabı ve notu yazımının ve basımının teşvik edilmesi,
- 1.3 Müfredatın belirlendiği şekilde uygulanması ve kontrolünün yapılabilmesi,
- 1.4 Akademik personelin yalnız kendi uzmanlık alanında ders vermesinin sağlanması.

#### **2. Kırıkkale Üniversitesinin sürekli iyileştirme ve toplam kalite yönetimini uygulayan bir “Eğitim Mükemmeliyet Merkezi” haline dönüştürülmesi ve birimlerin kalite ve gelişimlerinin teşvik edilmesi.**

- 2.1 Stratejik Planlama Yürütme Kurulu'nun hazırlamış olduğu Master Planının eksiksiz olarak uygulanması ve uygulama sonuçlarının periyodik olarak değerlendirilmesi,
- 2.2 Performansımızı gösteren ölçütlerin belirlenerek ölçüm sisteminin kurulması, verimliliğimizin izlenmesi ve gözlemlenen sapmaların ortadan kaldırılması,

- 2.3 Öğretim elemanları, öğrenciler ve idarî personelin performanslarının ve memnuniyetlerinin ölçülmesinin sağlanması,
- 2.4 Tüm paydaşlarımızın belirlenerek kalite geliştirme çalışmasına katılımlarının sağlanması,
- 2.5 Takım çalışmalarının teşvik edilmesi,
- 2.6 Hizmet içi eğitimlerin sağlanması,
- 2.7 Kurumsal kültürün oluşturulması,
- 2.8 Mesleki güvenlik ve personel sağlığının ölçülmesi,
- 2.9 Topluma sağlanan faydanın ölçülmesi ve toplum temsilcileri ile paylaşılması,
- 2.10 Sürekli iyileşme için kurum ve birimlerde paydaşların katılım ve denetiminde açık akreditasyon sistemlerinin kurulması,
- 2.11 Üniversitede akademik ve idari kalite standartlarının oluşturulması,
- 2.12 Birimlerin uluslararası sertifikalarla kalite düzeylerinin belirlenmesi.

### **3. Lisans ve lisansüstü yeni öğretim programlarının açılması.**

- 3.1 Bölüm ve anabilim dallarının yeni program açılmasına yönelik çalışması,
- 3.2 Yeni açılacak programlara yönelik öğretim elemanlarının sağlanması.

### **4. Meslek yüksekokullarında mesleki eğitim ve eğitim koşullarının iyileştirilmesi.**

- 4.1 Mezun olma koşullarının standartlaştırılması ve buna göre ders içeriklerinin düzenlenmesi,
- 4.2 Çevre endüstri kuruluşları ile mesleki eğitim ilişkilerinin artırılması,
- 4.3 Proje ödevlerinin uygulamaya yönelik hale getirilmesi,
- 4.4 Bölgemizdeki çevre KOBİ'leri de içine alan bir sanayi envanteri oluşturularak staj ihtiyaçlarının tespit edilmesi, öğrencilerin bilgi ve becerilerine göre staj yerlerine gönderilmesi ve stajların denetimlerinin iyileştirilmesi,
- 4.5 Okul sanayi işbirliğinin kurulması,
- 4.6 Öğretim elemanlarının akademik ve teknolojik gelişmeleri takip etmelerinin teşvik edilmesi.

### **5. Kırıkkale Üniversitesinin fizikî gelişiminin standartlara uygun olarak tamamlanması.**

- 5.1 Üniversitenin fizikî kapasitesi eğitim-öğretim, akademik, sosyal faaliyetler, idarî ve destek hizmetler açısından dünya standartlarında kabul gören ölçütlere getirilmesi,
- 5.2 Fakülte, yüksekokul ve diğer birimlerin yerleşkede konumlandırılması esnasında bu birimlerin bilim ve sanat dallarına uygun olarak bina ve yer tahsisinin yapılması,
- 5.3 Tıp, Diş Hekimliği, Veteriner, Güzel Sanatlar, Eğitim ve Hukuk Fakültelerinin yeni binalarının yapılması,

- 5.4 Beden Eğitimi ve Spor Yüksekokulu binası, Kırıkkale Meslek Yüksekokulu atölyeleri ile bağımsız Sağlık, Sosyal ve Fen Bilimleri Enstitü binalarının yapılması.

**6. AR-GE çalışmalarının ulusal ve uluslararası düzeyde teşvik edilmesi.**

- 6.1 Kırıkkale Üniversitesi'nin Ar-Ge birimlerinin internet üzerinden endüstriyel kuruluşlara hizmet verilmesinin sağlanması,
- 6.2 Avrupa Birliği 6. ve 7. çerçeve, Erasmus ve Leonarda Da Vinci vb. programlarından en etkin bir şekilde yararlanılması için her türlü desteği verecek bir koordinasyon biriminin oluşturulması,
- 6.3 TÜBİTAK ve DPT ile benzer kuruluş projelerinin üniversite ilgili birimlerince takip edilmesi,
- 6.4 Lisansüstü tezlerinin uygulamaya yönelik ve uluslararası nitelikte hazırlanmasının sağlanması ve bu konuda bir ödüllendirme sisteminin geliştirilmesi,
- 6.5 Ulusal ve uluslararası akademik yayınlarda her türlü teşvikin sağlanması,
- 6.6 Üniversitenin yapacağı akademik çalışmaların odağına endüstriyel, teknolojik ve sosyo-ekonomik sorunları alması ve bu alanlarda katma değer oluşturulması,
- 6.7 Öğretim elemanlarının uluslararası düzeyde yayınlanmış bilimsel araştırma ve atıf sayılarının artırılmasının sağlanması.

**7. Belirli akademik alanlarda ulusal ve uluslararası tanınır ve bilinir hale gelinmesi.**

- 7.1 Akademik başarı envanterinin belirlenmesi,
- 7.2 Akademik başarı performans kriterlerinin oluşturulması,
- 7.3 Gelecek vaat eden ve gelişmeye açık birimlerdeki akademik personelin teşvik edilip desteklenmesi,
- 7.4 Belirli alanlarda öne çıkan akademik etkinliklerin ulusal ve uluslararası platformlara taşınması.

**8. Kırıkkale Üniversitesinin tanıtımı için her türlü olanağın kullanılması.**

- 8.1 Üniversite giriş sınavlarında ön sıralarda tercih edilmesinin sağlanması için ortaöğretim kurumlarında tanıtım programlarının düzenlenmesi,
- 8.2 Üniversiteyi tanıtıcı hazırlanan broşür ve dokümanların ÖSYS sınavının hemen ertesinde ilk 1000 'e giren öğrencilere gönderilmesi,
- 8.3 Üniversite Vakfına ait burs imkânlarının üniversitemizi tercih edecek olan Türkiye sıralamasında dereceye giren öğrenciler için kullanılması.

**9. Bilişim teknolojilerinden etkin bir şekilde faydalanılması ve bilgiye ulaşım imkânlarının artırılması.**

- 9.1 Kırıkkale Üniversitesinde e-kütüphane uygulamasına geçilmesi ve e-kitap uygulamasının başlatılması,
- 9.2 Üniversitede bulunan kütüphane, bilgisayar laboratuvarları ve internet salonlarının mesai saati sonrası ve hafta sonu açık tutulması ve hizmet vermelerinin sağlanması,
- 9.3 Ulusal ve uluslararası periyodik akademik dergilerin sayısının artırılması,

9.4 Değişik veri tabanlarına üye olunması.

**10. Uluslararası saygınlığı olan bilim adamlarının deneyimlerinden yararlanılması.**

- 10.1 Öğretim elemanı değişim programı kapsamında bilim adamı davet edilmesi,
- 10.2 Uluslararası saygınlığa sahip öğretim üyelerinin ders verme olanaklarının sağlanması.

**11. Akademik atama ve akademik yetkinlik programlarının uygulanması.**

- 11.1 Çalışanların kendilerini belirlenen akademik kriterlere ulaşacak sağlayacak şekilde hazırlanmalarının sağlanması,
- 11.2 Akademik yetkinlik geliştirme programlarının oluşturularak bireylerin desteklenmesi.
- 11.3 Akademik atamalarda bilimsellik, objektiflik ve eşitlik ilkelerinin korunması.

**12. Öğrenci odaklı bir üniversite olarak öğrencilerin kişisel gelişiminde etkin rol alınması.**

- 12.1 Öğrencilere yönelik "Psikolojik Danışmanlık Merkezi"nin kurulması, danışman öğretim üyeliği sisteminin etkin çalıştırılması ve bunun tüm birimlerde faaliyet göstermesinin sağlanması, ayrıca bu faaliyetlerin yerleşke dışı birimlere de ulaştırılması,
- 12.2 Öğrencilerin yabancı dil imkânlarının artırılması,
- 12.3 Öğrenci kulüplerini destekleyerek öz güvenlerini geliştirici eğitsel, sosyal, kültürel ve sportif faaliyet ve gezilerin düzenlenmesi,
- 12.4 Ulusal ve uluslararası üniversitelerle öğrenci değişim programlarında etkin rol alınması,
- 12.5 Mezuniyet aşamasındaki başarılı öğrencilere iş olanaklarının araştırılması,
- 12.6 Öğrencilerin akademik faaliyetlere katkılarının sağlanması,
- 12.7 Öğrencilerin sivil toplum kuruluşlarının çalışmalarına katılımlarının teşvik edilmesi,
- 12.8 Öğrencilerin arzu ve beklentilerini birim idarecilerine etkin bir şekilde aktarabilecekleri geri bildirim mekanizmalarının oluşturulması,
- 12.9 Öğrencileri bilgilendirmede SMS, e-posta gibi iletişim araçlarının kullanımının sağlanması, öğrencilerle olan ilişkilerin artırılması.

**13. Mezunlar Yönetim Sisteminin oluşturulması.**

- 13.1 Mezunlarla olan ilişkilerin sürdürülmesi için mezuniyet sonrası eğitim programlarının oluşturulması,
- 13.2 Mezunlara ilişkin bir veri tabanının oluşturulması ve bunun internet ortamında paylaşılması,
- 13.3 Mezuniyet töreni ve bahar şenlikleri gibi sosyal etkinliklere mezunların katılımlarının sağlanması,
- 13.4 Mezunlar günü düzenlenerek değişik sosyal etkinliklerin yapılması,

13.5 Mezunların üniversite imkânlarından yararlandırılması.

**14. Kâğıtsız yönetim ve yönetim bilişim sistemi oluşturulması.**

14.1 Üniversitede e-üniversite uygulamasına geçilmesi,

14.2 Üniversitenin bütününe kapsayan bir yönetim bilişim sisteminin oluşturulması,

14.3 Personel hareketleri, izinler, ücretlendirme, döner sermaye çalışmaları, proje yönetimi ve takibi, sosyal etkinlikler, kalite yönetim sistemi, öğrenci işleri, not izleme, not dökümü işlemleri ve benzer hizmetlerin bilişim sistemleri tarafından entegre bir sistem haline getirilerek sunulması.

**15. Kırıkkale Üniversitesinin bölgesel bilimsel toplantı ve fuar merkezi haline getirilmesi**

15.1 Bu konuda gerekli alt yapının oluşturulması,

15.2 Kongre merkezinin oluşturulması,

15.3 Bölgedeki kültürel etkinliklerin araştırılarak ulusal ve uluslararası düzeyde paylaşılması,

15.4 Üniversitemizde ulusal ve uluslararası sempozyum ve seminerlerin teşvik edilmesi.

**16. Üniversite-sanayi işbirliğinin geliştirerek, endüstri-sahipli ve yönlendirme laboratuvarların kurulması, ortak kullanımlarının sağlanması**

16.1 Kırıkkale Üniversitesi bünyesinde Teknokent kurulması,

16.2 Üniversite donanım alt yapısının sağlanmasında endüstriyel kuruluşlardan destek alınması,

16.3 Çevre sanayi kuruluşlarının ihtiyaçları doğrultusunda çözümler üretilmesi,

16.4 Üniversitede endüstri-sahipli laboratuvarların açılmasının teşvik edilmesi,

16.5 Üniversitemiz içinde bulunan laboratuvarların ortak kullanımlarının sağlanması.

**17. Kırıkkale Üniversitesinin Kırıkkale Belediyesi ile ortak anlaşması olan “Kent Konseyi” kapsamında teknik eğitim kurslarının açılması**

17.1 Sürekli Eğitim Merkezinin oluşturulması ve geliştirilmesi,

17.2 Çeşitli alanlarda mesleki kursların açılarak teşvik edilmesi,

17.3 Gelişen ve değişen bilimsel ve teknolojik ihtiyaçlar doğrultusunda kişisel gelişim kurslarının açılması,

17.4 Kırıkkale'nin kentleşme sürecine katkıda bulunulması,

17.5 Her alanda Kırıkkale Belediyesi ve çevre belediyeler ile yapılacak kentin sorunlarını çözmeye yönelik etkinliklerde işbirliğine gidilmesi.

**18. Kırıkkale Üniversitesinin diğer ulusal ve uluslararası üniversiteler ile işbirliğinin desteklenmesi**

18.1 Ulusal düzeyde bütün üniversitelerle iş birliğinin sağlanması,

- 18.2 Türkiye'nin uluslararası antlaşmalarla taraf olduğu ülkelerin üniversiteleriyle iş birliğine gidilmesi,
- 18.3 Türk Cumhuriyetleri Üniversiteleri ile ortak akademik alanlar belirleyip iş birliğine gidilmesi.

**19. Kırıkkale Üniversitesinin akademik sağlık birimleri ile Kırıkkale ili ve çevresi arasında iletişim-koordinasyon sağlayan katılımcı işbirliğinin oluşturulması**

- 19.1 Kırıkkale ve çevresindeki insan ve hayvan sağlığı ile ilgili sorunlarının yerinde çözümlenebilmesi için gerekli koşulların tamamlanması,
- 19.2 Kırıkkale ve çevresi sağlık sorunlarına ilişkin veri tabanlarının oluşturulması ve koordinasyonun sağlanması,
- 19.3 Kırıkkale ve çevresinde koruyucu sağlık bilincinin geliştirilmesi.

**20. Üniversitemizin sahip olduğu doğa güzelliklerinin belirlenerek değerlendirilmesi**

- 20.1 Doğa ve yaşam bilimlerinde etkin çalışmalarda bulunulması,
- 20.2 Kızılırmak'ta yüzme ve diğer su sporları için olanakların araştırılması,
- 20.3 Hobi bahçeleri, piknik, gezi ve spor alanlarının sosyal amaçlı olarak değerlendirilmesi,
- 20.4 Ağaçlandırma çalışmalarına devam edilmesi,
- 20.5 Doğal güzelliklerden her mevsim yararlanılabilecek mekânlar oluşturulması.

**21. Sporu ve sportif etkinlikleri üniversitenin bütününe yayarak, ulusal ve uluslararası spor organizasyonlarına katkıda bulunulması**

- 21.1 Mevcut spor tesislerinin artırılması ve çok yönlü kullanımının sağlanması,
- 21.2 Ulusal ve uluslararası spor organizasyonlarında ev sahipliği yapılması,
- 21.3 Sporla ilgili birimlerimizin uluslararası organizasyonlarına katılımlarının teşvik edilmesi,
- 21.4 Üniversite şehir işbirliğine gidilerek şehirde bulunan sportif tesislerden faydalanılması.

## **B- Temel Politikalar ve Öncelikler**

Üniversitenin politikaları aşağıda listelendiği gibi farklı açılardan belirlenmiştir.

- Kalite politikası,
- Eğitim ve araştırma politikası,
- İnsan kaynakları politikası,
- Çevre politikası,
- Tanıtım politikası,

### **1. Kırıkkale Üniversitesinin Kalite Politikası**

- Katılımcı ve paylaşımcı yönetim anlayışı ile motivasyonu artırmak ve performansı



yükseltmek,

- Bilişim teknolojilerini kullanarak personel ve öğrencilere daha hızlı hizmet sunmak,
- İstenen hedefleri gerçekleştirme sürecinde kaynakları, zamanı etkin ve verimli kullanarak, uygulanabilir ve somut çıktıları olan bir kalite yönetim sistemi geliştirmek,
- Paydaşlar ve hizmetten yararlananların memnuniyetlerini ölçerek şikâyetleri azaltmak ve memnuniyetlerin yükseltilmesini sağlamak,
- Kalite yönetim sisteminin şartlarına uyarak hizmet ve faaliyetleri sürekli iyileştirecek kalitede önder olmak ve bu önderliği sürdürmek,
- Sürekli gelişimi sağlamak amacıyla her alanda performans değerlendirmeleri yapmak.

## **2. Kırıkkale Üniversitesinin Eğitim ve Araştırma Politikası**

- Bilim ve sanat çalışmalarını desteklemek ve öğretim elemanlarının çağdaş gelişmeleri takip edebilecekleri bir ortam oluşturmak,
- Eğitim, öğretim müfredatını çağın gerekleri ve evrensel bilim anlayışına uygun olarak sürekli yenilemek, Üniversitede sunulan eğitimi, pratik uygulamalar ile bütünleştirmek,
- Meslekî açıdan yetkin özgür düşünceli toplumsal değerlere saygılı bireyler yetiştirmek,
- Bilgi ve bilişim teknolojilerini eğitimde etkin olarak kullanmak ve yaygınlaştırmak,
- Öğrenci-öğretim üyesi ilişkisini güçlendirmek,
- Eğitimin kalitesini sürekli ölçmek,
- Öğretim programlarının sayısını artırmak,
- Üniversite-sektör, üniversite-şehir ve bölge ilişkisini sürekli dinamik tutmak.

## **3. Üniversitenin İnsan Kaynakları Politikası:**

- Katılımcı bir yönetim anlayışını benimsemek,
- Çalışma ortamlarını insan sağlığına ve ergonomik koşullara uygun hale getirmek,
- Üniversitenin tüm çalışanlarını ortak hedeflere yönlendirmek ve motivasyonu yüksek tutmaya çalışmak,
- Üniversitenin misyon ve vizyonuna paralel misyon ve vizyon taşıyan kişileri seçmek ve doğru kişiyi doğru yerde istihdam etmek,
- Motivasyonu artırıcı sosyal ihtiyaçların tamamını üniversite yerleşkesinde karşılayabilmek, kültürel çalışmaları ve sanat aktivitelerini desteklemek,
- Kurumsal aidiyet ve sorumluluk bilincini oluşturmak,
- Öğretim elemanlarının araştırma, eğitim ve öğretim niteliklerini artırmak.

## **4. Üniversitenin Çevre Politikası:**

- Çevre bilincini ve kültürünü geliştirmek, çevre gönüllüleri oluşturmak,
- Doğal zenginliklerin korunmasını ve geliştirilmesini sağlamak,
- Çevre sağlığına yönelik bilimsel çalışmalar yapmak ve desteklemek,
- Kırıkkale ve çevresinde toplumsal çevre bilincine katkıda bulunmak,
- Düzenli şehirleşme ve yapılanmada şehre öncülük etmek.

### 5. Üniversitenin Tanıtım Politikası:

- Tanıtım ve basın günleri düzenlemek,
- Ulusal ve uluslararası düzeyde bilimsel, sanatsal ve kültürel etkinlikleri desteklemek,
- Yazılı ve görsel basın ile ilişkileri geliştirmek,
- Üniversitenin tanıtımında internetin etkin olarak kullanılmasını sağlamak,
- Sosyal etkinliklerde toplumsal değerlere önem vermek,
- Kamu kurum ve kuruluşları ile bilgi paylaşım çalışmaları yapmak,
- Sağlık alanında halka yönelik bilgilendirme toplantıları yapmak.

## III. FAALİYETLERE İLİŞKİN BİLGİ VE DEĞERLENDİRMELER

### A. Mali Bilgiler

Üniversitemizin 2008 mali yılı bütçe başlangıç ödeneği 60.561.000,00 YTL olup, yıl içinde eklenen ödeneklerle toplam ödenek tutarı 66.693.249,49 YTL olmuştur. Bu ödeneğin %96'sı olan 63.983.146,37 YTL yıl içerisinde kullanılmış olup, 2.660.093,02 YTL ödenek kullanılmamıştır.

### 1- Bütçe Uygulama Sonuçları

#### 1.1 Bütçe Giderleri

AÇIKLAMA	YTL		
	2008 Bütçe Başlangıç Ödeneği	2008 Gerçekleşme Toplamı	Gerçekleşme Oranı
<b>BÜTÇE GİDERLERİ TOPLAMI</b>	<b>60.561.000</b>	<b>63.983.146,37</b>	<b>106</b>
01 – Personel Giderleri	32.718.000,00	31.996.655,93	98
02 - Sosyal Güvenlik Kurumlarına Devlet Primi Giderleri	4.120.000,00	3.894.716,13	95
03 – Mal ve Hizmet Alım Giderleri	8.518.000,00	9.621.959,55	113
05 – Cari Transferler	345.000,00	293.218,59	85
06 – Sermaye Giderleri	14.860.000,00	18.176.596,17	122

## - Bütçe hedef ve gerçekleřmeleri ile meydana gelen sapmaların nedenleri;

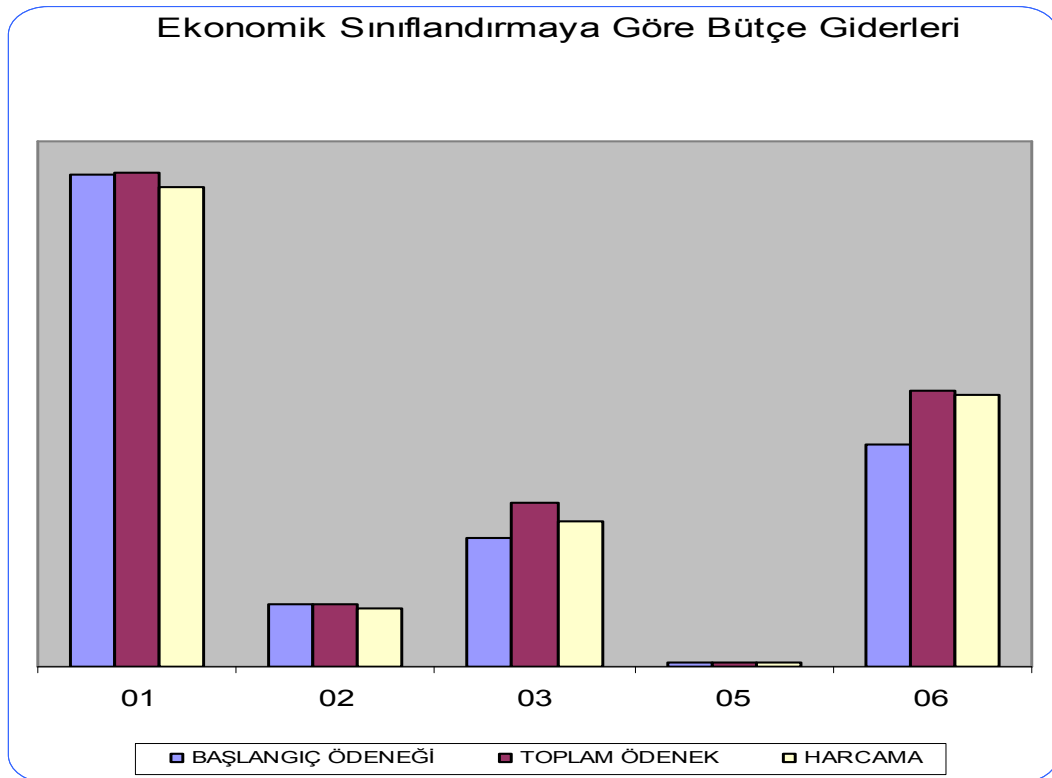
01 Personel Giderleri tertibindeki bütçe bařlangıç ödenekleri ile idari ve akademik personelin maař ve ek ders ücretleri ile diđer özlük hakları ödenmiř olup, 31.996.655,93 YTL harcanmıřtır.01 ekonomik kodundaki giderlerimiz bütçe bařlangıç ödeneđinin %98'i seviyesinde gerçekleřmiřtir.

02 Sosyal Güvenlik Kurumlarına Devlet Pirimi Giderleri; ile idari ve akademik personelin emekli sandıđı kanunu geređince emekli sandıđına ödenmesi gereken devlet pirimi için kullanılmıř olup, bütçe bařlangıç ödeneđinin % 95 seviyesinde gerçekleřmiřtir.

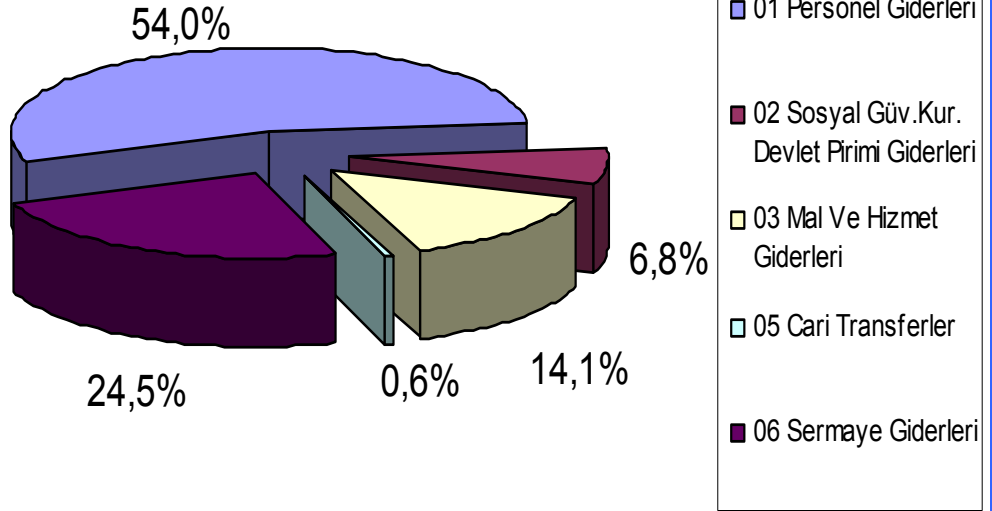
03 Mal ve Hizmet Alım Giderlerinin tertiplerinden yer alan bazı ödeneklerin birimlerin ihtiyaçlarını karřılamada yetersiz kalmıřtır. Özellikle Mediko Sosyal ve Sosyal Tesisleri binası ile Mühendislik Fakóltesi ikinci kısım binası tamamlanarak hizmete alınması nedeniyle temizlik hizmeti ile yakıt maliyetleri artmıřtır. Bu nedenle yetersiz kalan mal ve hizmet alımları tertiplerine yıl içerisinde 410.000 YTL'si Maliye Bakanlıđı yedek ödenekten, 1.950.811,45 YTL likit fazlasından olmak üzere toplam 2.360.811,45 YTL ödenek aktarılmıřtır. Aktarmalar sonucunda 10.878.811,45 YTL olan ödenegin, yıl sonu itibariyle 9.621.959,55 YTL'si kullanılarak Mal ve Hizmet Alımları Giderlerine iliřkin harcamalar bütçe bařlangıç ödeneđinin üzerinde %113 oranında gerçekleřmiřtir.

05 Cari Transferler ekonomik kodunda Üniversitemiz personellerinin öđle yemeđine devlet katkısı ile emekli olan personellerin görev ve makam tazminatları, yönetim giderlerine katılma paylarının ödenmesinde kullanılarak yıl sonu itibariyle ödeneđinin 293.218,59 YTL'si harcanmıř olup, %85 oranında gerçekleřme sađlanmıřtır.

06 Sermaye Giderleri; 14.860.000 YTL olan bütçe bařlangıç ödeneđine yıl içerisinde 561.000 YTL öz gelirlerden 3.000.000 YTL hazine yardımlarından olmak üzere 3.561.000 YTL ödenek eklenmiřtir. Yapılan bu ilave ödenek ve projeler arası ödenek aktarmalarıyla, yıl sonu gerçekleřme %122 oranında gerçekleřmiřtir.



## Bütçe Giderlerinin Toplam Gider İçerisindeki Dağılımı



## 1.2 Bütçe Gelirleri

YTL

Açıklama	2008		
	Bütçe Tahmini	Gerçekleşme Toplamı	Gerçekleşme Oranı(%)
<b>BÜTÇE GELİRLERİ TOPLAMI</b>	<b>60.411.000</b>	<b>59.800.977,55</b>	<b>99</b>
<b>03 – Teşebbüs ve Mülkiyet Gelirler</b>	6.148.000	7.290.097,40	119
<b>04 – Alınan Bağış ve Yardımlar</b>	53.505.000	51.658.010,17	97
<b>05 – Diğer Gelirler</b>	758.000	852.869,98	113

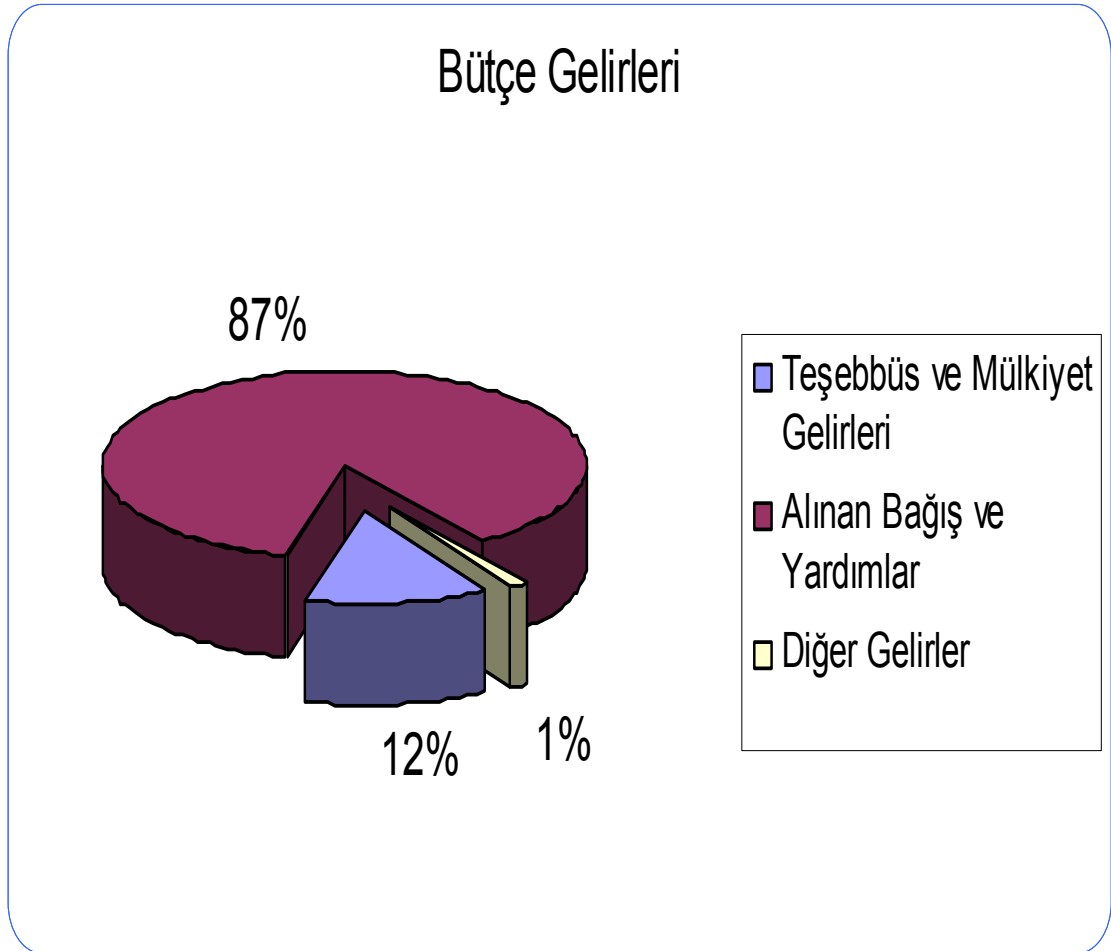
### - Bütçe hedef ve gerçekleřmeleri ile meydana gelen sapmaların nedenleri;

Teřebbüs ve mülkiyet gelirleri bütçe tahminleri üzerinde gerçekleřerek %119 seviyesinde olmuřtur.

Alınan Baęıř ve Yardımlardan Hazine Yardımlarında geen yıldan devreden tahakkuk artıęı 4.094.000 YTL ile birlikte yıl sonu itibariyle 57.802.000 YTL tahakkuk etmiř bu tutarın 51.608.000 YTL tahsil edilmiřtir.. Tahakkuk eden hazine yardımlarından kalan 6.194.000 YTL tahakkuk artıęı gelecek yıla devretmiřtir. Alınan Baęıř ve Yardımlardan 50.010,10 YTL nakdi řartlı baęıř olarak tahsil edilmiřtir.

Dięer gelirlerden, Bilimsel Arařtırma Projeleri Yönetmelięinin 11. maddesi gereęince, Döner Sermaye İřletmesi gelirlerinden aktarılacak pay 2008 yılı için 710.000,00 YTL' hedeflenmiř ancak 642.429,42 YTL gelir gerçekleřmiřtir. Kiřilerden alacaklardaki ve alacak faizleri ile dięer gelirlerdeki yapılan tahsilatlarla yıl sonu itibariyle %113 oranında gerçekleřme saęlanmıřtır.

### 2008 Yılı Bütçe Gelirlerinin Durumu



## 2. Temel Mali Tablolara İlişkin Açıklamalar

### Ekonomik ve Fonksiyonel Sınıflandırmaya Göre Bütçe Giderleri

EKONOMİK SINIFLANDIRMA		FONKSİYONEL SINIFLANDIRMA						TOPLAM
		01 Genel Kamu Hizmetleri	02 Savunma Hizmetleri	03 Kamu Düzeni ve Güvenlik Hizmetleri	07 Sağlık Hizmetleri	08 Dinlenme, Kültür ve Din Hizmetleri	09 Eğitim Hizmetleri	
<b>01</b>	<b>PERSONEL GİDERLERİ</b>	<b>3.108.695,44</b>	<b>18.872,93</b>	<b>1.070.217,60</b>	<b>0,00</b>	<b>145.537,82</b>	<b>27.653.332,14</b>	<b>31.996.655,93</b>
1	MEMURLAR	3.045.577,86	18.872,93	1.070.217,60	0,00	145.537,82	27.333.606,42	31.613.812,63
2	ŞÖZLEŞMELİ PERSONEL	63.117,58	0,00	0,00	0,00	0,00	211.075,36	274.192,94
3	İŞÇİLER	0,00	0,00	0,00	0,00	0,00	0,00	0,00
4	GEÇİCİ PERSONEL	0,00	0,00	0,00	0,00	0,00	64.998,89	64.998,89
5	DİĞER PERSONEL	0,00	0,00	0,00	0,00	0,00	43.651,47	43.651,47
<b>02</b>	<b>SOSYAL GÜVENLİK KURUMLARINA DEVLET PRİMİ GİDERLERİ</b>	<b>428.928,65</b>	<b>2.619,90</b>	<b>137.533,49</b>	<b>0,00</b>	<b>20.225,84</b>	<b>3.305.408,25</b>	<b>3.894.716,13</b>
1	MEMURLAR	417.627,02	2.619,90	137.533,49	0,00	20.225,84	3.268.055,67	3.846.061,92
2	ŞÖZLEŞMELİ PERSONEL	11.301,63	0,00	0,00	0,00	0,00	32.352,58	43.654,21
3	İŞÇİLER	0,00	0,00	0,00	0,00	0,00	0,00	0,00
4	GEÇİCİ PERSONEL	0,00	0,00	0,00	0,00	0,00	5.000,00	5.000,00
<b>03</b>	<b>MAL VE HİZMET ALIM GİDERLERİ</b>	<b>1.284.526,90</b>	<b>7.616,54</b>	<b>90.690,55</b>	<b>79.633,16</b>	<b>37.830,21</b>	<b>8.121.662,19</b>	<b>9.621.959,55</b>
2	TÜKETİME YÖNELİK MAL VE MALZEME ALIMLARI	516.500,08	425,79	17.459,18	44.393,63	20.651,70	3.686.959,16	4.286.389,54
3	YOLLUKLAR	17.685,12	265,60	1.478,90	7.611,31	909,56	193.440,63	221.391,12
4	GÖREV GİDERLERİ	20.801,35	0,00	0,00	0,00	0,00	1.428,10	22.229,45
5	HİZMET ALIMLARI	88.004,51	472,00	987,00	3.436,16	1.195,50	1.886.440,11	1.980.535,28
6	TEMSİL VE TANITMA GİDERLERİ	0,00	0,00	0,00	0,00	0,00	47.885,94	47.885,94
7	MENKUL MAL, GAYRİMADDİ HAK ALIM, BAKIM VE ONARIM GİDERLERİ	57.224,10	3.478,64	0,00	22.192,62	708,00	431.307,23	514.910,59
8	GAYRİMENKUL MAL BAKIM VE ONARIM GİDERLERİ	154.089,14	0,00	0,00	1.999,44	0,00	115.655,55	271.744,13
9	TEDAVİ VE CENAZE GİDERLERİ	430.222,60	2.974,51	70.765,47	0,00	14.365,45	1.758.545,47	2.276.873,50
<b>05</b>	<b>CARİ TRANSFERLER</b>	<b>287.829,84</b>	<b>0,00</b>	<b>0,00</b>	<b>0,00</b>	<b>0,00</b>	<b>5.388,75</b>	<b>293.218,59</b>
1	GÖREV ZARARLARI	166.824,05	0,00	0,00	0,00	0,00	0,00	166.824,05
3	KAR AMACI GÜTMİYEN KURULUŞLARA YAPILAN TRANSFERLER	121.005,79	0,00	0,00	0,00	0,00	0,00	121.005,79
6	YURTDIŞINA YAPILAN TRANSFERLER	0,00	0,00	0,00	0,00	0,00	5.388,75	5.388,75
<b>06</b>	<b>SERMAYE GİDERLERİ</b>	<b>0,00</b>	<b>0,00</b>	<b>0,00</b>	<b>2.252.078,04</b>	<b>399.779,90</b>	<b>15.524.738,23</b>	<b>18.176.596,17</b>
1	MAMUL MAL ALIMLARI	0,00	0,00	0,00	701.950,59	399.779,90	1.124.761,50	2.226.491,99
2	MENKUL SERMAYE ÜRETİM GİDERLERİ	0,00	0,00	0,00	0,00	0,00	0,00	0,00
3	GAYRİ MADDİ HAK ALIMLARI	0,00	0,00	0,00	175.820,00	0,00	153.048,50	328.868,50
4	GAYRİMENKUL ALIMLARI VE KAMULAŞTIRMASI	0,00	0,00	0,00	0,00	0,00	0,00	0,00
5	GAYRİMENKUL SERMAYE ÜRETİM GİDERLERİ	0,00	0,00	0,00	0,00	0,00	12.737.565,90	12.737.565,90
6	MENKUL MALLARIN BÜYÜK ONARIM GİDERLERİ	0,00	0,00	0,00	374.563,08	0,00	19.412,25	393.975,33
7	GAYRİMENKUL BÜYÜK ONARIM GİDERLERİ	0,00	0,00	0,00	999.744,37	0,00	1.489.950,08	2.489.694,45
9	DİĞER SERMAYE GİDERLERİ	0,00	0,00	0,00	0,00	0,00	0,00	0,00
<b>TOPLAM BÜTÇE GİDERİ</b>		<b>5.109.980,83</b>	<b>29.109,37</b>	<b>1.298.441,64</b>	<b>2.331.711,20</b>	<b>603.373,77</b>	<b>54.610.529,56</b>	<b>63.983.146,37</b>

Ekonomik 1. Düzeyde Bütçe Giderlerinin Kaynakları

AÇIKLAMA	2008 YILI BÜTÇESİ	DÜŞÜLEN	EKLENEN ÖDENEK			TOPLAM ÖDENEK	HARCANAN	KALAN	
			KURUM İÇİ	LİKİT	YEDEK				
<b>01 PERSONEL GİDERLERİ</b>	<b>32.718.000,00</b>	<b>1.485.400,00</b>	<b>1.482.800,00</b>	<b>131.075,36</b>	<b>11.000,00</b>	<b>32.857.475,36</b>	<b>31.996.655,93</b>	<b>860.819,43</b>	
ÖZ GELİRDEN KARŞILANAN	3.450.000,00	24.000,00	24.000,00	131.075,36	0,00	3.581.075,36	3.200.285,43	380.789,93	
İkinci Öğretim	3.225.000,00	24.000,00	24.000,00	70.000,00	0,00	3.295.000,00	2.919.159,83	375.840,17	
SKS	225.000,00	0,00	0,00	61.075,36	0,00	286.075,36	281.125,60	4.949,76	
BAB	0,00	0,00	0,00	0,00	0,00	0,00	0,00	0,00	
FİNANSMAN(F Cetveli)	0,00	0,00	0,00	0,00	0,00	0,00	0,00	0,00	
HAZİNE YARDIMI	29.268.000,00	1.461.400,00	1.458.800,00	0,00	11.000,00	29.276.400,00	28.796.370,50	480.029,50	
<b>02 SOS. GÜV. KURUMLARINA DEVLET PRİMİ GİDERLERİ</b>	<b>4.120.000,00</b>	<b>191.000,00</b>	<b>193.600,00</b>	<b>12.352,58</b>	<b>6.000,00</b>	<b>4.140.952,58</b>	<b>3.894.716,13</b>	<b>246.236,45</b>	
ÖZ GELİRDEN KARŞILANAN	25.000,00	0,00	0,00	12.352,58	0,00	37.352,58	37.352,58	0,00	
İkinci Öğretim	0,00	0,00	0,00	0,00	0,00	0,00	0,00	0,00	
SKS	25.000,00	0,00	0,00	12.352,58	0,00	37.352,58	37.352,58	0,00	
BAB	0,00	0,00	0,00	0,00	0,00	0,00	0,00	0,00	
FİNANSMAN(F Cetveli)	0,00	0,00	0,00	0,00	0,00	0,00	0,00	0,00	
HAZİNE YARDIMI	4.095.000,00	191.000,00	193.600,00	0,00	6.000,00	4.103.600,00	3.857.363,55	246.236,45	
<b>03 MAL VE HİZMET ALIM GİDERLERİ</b>	<b>8.518.000,00</b>	<b>43.070,00</b>	<b>43.070,00</b>	<b>1.950.811,45</b>	<b>410.000,00</b>	<b>10.878.811,45</b>	<b>9.621.959,55</b>	<b>1.256.851,90</b>	
ÖZ GELİRDEN KARŞILANAN	3.152.000,00	0,00	0,00	960.000,00	0,00	4.112.000,00	3.488.320,68	623.679,32	
İkinci Öğretim	957.000,00	0,00	0,00	560.000,00	0,00	1.517.000,00	1.482.482,81	34.517,19	
SKS	1.785.000,00	0,00	0,00	280.000,00	0,00	2.065.000,00	1.694.366,03	370.633,97	
BAB	410.000,00	0,00	0,00	120.000,00	0,00	530.000,00	311.471,84	218.528,16	
FİNANSMAN(F Cetveli)	0,00	0,00	0,00	0,00	0,00	0,00	0,00	0,00	
YARDIMLAR	5.366.000,00	43.070,00	43.070,00	990.811,45	410.000,00	6.766.811,45	6.133.638,87	633.172,58	
Hazine	5.366.000,00	43.070,00	43.070,00	940.801,35	410.000,00	6.716.801,35	6.083.628,77	633.172,58	
Bağış	0,00	0,00	0,00	50.010,10	0,00	50.010,10	50.010,10	0,00	
<b>05 CARİ TRANSFERLER</b>	<b>345.000,00</b>	<b>0,00</b>	<b>0,00</b>	<b>0,00</b>	<b>0,00</b>	<b>345.000,00</b>	<b>293.218,59</b>	<b>51.781,41</b>	
ÖZ GELİRDEN KARŞILANAN	0,00	0,00	0,00	0,00	0,00	0,00	0,00	0,00	
İkinci Öğretim	0,00	0,00	0,00	0,00	0,00	0,00	0,00	0,00	
SKS	0,00	0,00	0,00	0,00	0,00	0,00	0,00	0,00	
BAB	0,00	0,00	0,00	0,00	0,00	0,00	0,00	0,00	
FİNANSMAN(F Cetveli)	0,00	0,00	0,00	0,00	0,00	0,00	0,00	0,00	
HAZİNE YARDIMI	345.000,00	0,00	0,00	0,00	0,00	345.000,00	293.218,59	51.781,41	
<b>06 SERMAYE GİDERLERİ</b>	<b>14.860.000,00</b>	<b>2.303.017,00</b>	<b>2.303.017,00</b>	<b>561.000,00</b>	<b>3.000.000,00</b>	<b>18.421.000,00</b>	<b>18.176.596,17</b>	<b>244.403,83</b>	
ÖZ GELİRDEN KARŞILANAN	351.000,00	0,00	0,00	0,00	0,00	351.000,00	281.343,04	69.656,96	
İkinci Öğretim	0,00	0,00	0,00	0,00	0,00	0,00	0,00	0,00	
SKS	51.000,00	0,00	0,00	0,00	0,00	51.000,00	43.954,62	7.045,38	
BAB	300.000,00	0,00	0,00	0,00	0,00	300.000,00	237.388,42	62.611,58	
FİNANSMAN(F Cetveli)	0,00	0,00	0,00	0,00	0,00	0,00	0,00	0,00	
HAZİNE YARDIMI	14.509.000,00	2.303.017,00	2.303.017,00	561.000,00	3.000.000,00	18.070.000,00	17.895.253,13	174.746,87	
<b>GENEL TOPLAM</b>	<b>60.561.000,00</b>	<b>4.022.487,00</b>	<b>4.022.487,00</b>	<b>2.655.239,39</b>	<b>3.427.000,00</b>	<b>66.643.239,39</b>	<b>63.983.146,37</b>	<b>2.660.093,02</b>	
GİDERLER	ÖZ GELİRDEN KARŞILANAN	6.978.000,00	24.000,00	24.000,00	1.103.427,94	0,00	8.081.427,94	7.007.301,73	1.074.126,21
BAĞIŞ	0,00	0,00	0,00	50.010,10	0,00	50.010,10	50.010,10	0,00	
HAZİNE YARDIMI	53.583.000,00	3.998.487,00	3.998.487,00	1.551.811,45	3.427.000,00	58.561.811,45	56.925.834,54	1.585.966,81	
<b>TOPLAM</b>	<b>60.561.000,00</b>	<b>4.022.487,00</b>	<b>4.022.487,00</b>	<b>2.705.249,49</b>	<b>3.427.000,00</b>	<b>66.693.249,49</b>	<b>63.983.146,37</b>	<b>2.660.093,02</b>	

### 3- Mali Denetim Sonuçları

Üniversitemize 2007 yılı içinde İç Denetçi atanmış, ancak Mali Denetim henüz yapılmamıştır.

## B. PERFORMANS BİLGİLERİ

### 1 .Faaliyet ve Proje Bilgileri

#### 1.1 Faaliyet Bilgileri

Faaliyet Türü	Sayısı
Sempozyum ve Kongre	5
Konferans	19
Panel	6
Seminer	2
Bilimsel Toplantı	8
Açık Oturum	2
Söyleşi	1
Konser	3
Sergi	2
Teknik Gezi	5
Şenlik	1
Tyatro, Konser, Turnuva	2
<b>TOPLAM</b>	<b>56</b>

#### 1.3 Yayınlarla İlgili Faaliyet Bilgileri

##### İndekslere Giren Hakemli Dergilerde Yapılan Yayınlar

Toplantılar	2008
Uluslararası Makale	199
Ulusal Makale	252
Uluslararası Bildiri	31
Ulusal Bildiri	236
Kitap	42
<b>TOPLAM</b>	<b>760</b>



### 1.3 Üniversiteler Arasında Yapılan İkili Anlaşmalar

Erasmus Programı çerçevesinde fakültelerimiz aşağıdaki üniversitelerle anlaşma sağlamışlardır.

Fakülteler	Anlaşma Yapılan Üniversiteler	Ülke
Hukuk Fakültesi	Universita Di Pisa	İtalya
Hukuk Fakültesi	Universidad De Zaragoza	İspanya
HukukFakültesi	Pazmany Peter Katilikus	Macaristan
İİBF	Wyzsza Szkola Gospodarki Euroregionalnej im. Alcide De Gasperi	
İİBF	Warminko Üniversitesi	Polonya
İİBF	Klaipeda Üniversitesi	Letonya
İİBF	Brandenburg Üniversitesi	Almanya
Mühendislik Fakültesi	Hame Polytecnic University of Applied	Finlandiya
Veteriner Fakültesi	Latvia University of Agriculture	Letonya
Veteriner Fakültesi	University of Agriculture in Lublin	Polonya
Veteriner Fakültesi	Agricultural University of Wroclaw	Polonya
Eğitim Fakültesi	Eötvös Lorand Tudományegyetem	Macaristan
Eğitim Fakültesi	Akademia Pedagogiki Üniversitesi	Polonya
Fen-Edebiyat Fakültesi	Latvia Üniversitesi	Letonya
Fen-Edebiyat Fakültesi	University of Bucharest	Romanya
Kırıkkale MYO (Staj)	Hannover Cytopathologisches Klinik	Almanya
Merkez Kütüphane (Personel Eğitim)	Klaipeda University	Letonya

### 1.4 Proje Bilgileri

Üniversitemiz öğretim elemanlarının geliştirdiği projeler ile ilgili işlemler, yüksek öğretim kurumlarındaki bilimsel araştırmaların desteklenmesi amacıyla Yüksek Öğretim Kurulu'nun 01.01.2002 tarihinden geçerli olmak üzere yürürlüğe aldığı Yükseköğretim Kurumları Bilimsel Araştırma Projeleri Hakkında Yönetmelik ve Kırıkkale Üniversitesi Bilimsel Araştırma Projeleri Yönergesi uyarınca Bilimsel Araştırmalar Birimince gerçekleştirilmektedir.

2008 Yılı içerisinde Bilimsel Araştırma Projeleri Komisyonunun kararı ve Rektörlük Makamının oluru ile Üniversite kaynaklarından karşılanmak üzere 66 adet yeni bilimsel araştırma projesinin (BAP) desteklenmesine karar verilmiştir. Ayrıca, TÜBİTAK tarafından desteklenen 8 adet ve Sanayi ve Ticaret Bakanlığı tarafından desteklenen 1 adet SAN-TEZ projesi ile ilgili işlemler, gerçekleştirilmiştir. AB Uluslararası kuruluşlar tarafından desteklenen 3 adet proje bulunmaktadır.

### Bilimsel Araştırma Proje Sayısı

PROJELER	2008		
	Desteklenen Proje sayısı	Tamamlanan Proje Sayısı	Ödenek (YTL)
TÜBİTAK	10	1	691,136.00
Bilimsel Araştırma Projeleri	167	41	1.928.727,13
SANTEZ	2	1	87.200
<b>TOPLAM</b>	<b>169</b>	<b>43</b>	<b>2.707.063,13</b>

### 1.5 Yatırımlar

Üniversitemizin 2008 Yılı Yatırım Programında belirtilen projeleri ile yıl içerisinde programa alınan projelerin yıl sonu itibariyle ödenek hareketleri sektör bazında aşağıdaki tabloda belirtilmiştir.

Sektör	2008 Yılı Program Ödeneği	2008 Yılı Revize Ödenek	Blok	Nakdi Gerçekleşme	Gerçekleşme Oranı(%)	
					Program Ödeneğe Göre	Revize Ödeneğe Göre
Sağlık*	2.104	2.615	0	2.397	119,80	95,43
Eğitim	12.510	15.553	0	15.487	123,80	99,57
DKHS	300	300	0	237	79,10	79,13
Spor	50	57		57	114,20	100,00
<b>TOPLAM</b>	<b>14.964</b>	<b>18.525</b>	<b>0</b>	<b>18.178</b>	<b>121,46</b>	<b>98,11</b>

\* 104.000 YTL'si Döner sermaye Gelirlerinden karşılanacaktır.

2008 YILI YATIRIMLARI PROJE VE BİRİM BAZINDA DEĞERLENDİRME

SEKTÖR KODU	PROJE NO	EKO. SINIF.		AÇIKLAMA	2008 YILI BAŞLANGIÇ BÜTÇESİ (1)	DÜŞÜLEN ÖDENEK (2)	EKLENEN			TOPLAM ÖDENEK (6) = 1-2+3+4+5	BLOKE (7)	HARCAMA (8)	KALAN (9)=6-7-8	GERÇEK LEŞME %
		I	II				KURUM İÇİ (3)	YEDEK (4)	LİKİT (5)					
				<b>YATIRIMLAR TOPLAMI</b>	<b>14.860.000</b>	<b>2.310.129</b>	<b>2.310.129</b>	<b>3.000.000</b>	<b>561.000</b>	<b>18.421.000</b>	<b>0</b>	<b>18.176.596,21</b>	<b>244.403,79</b>	<b>98,67</b>
<b>10</b>				<b>SAĞLIK SEKTÖRÜ</b>	<b>2.000.000</b>	<b>894.180</b>	<b>894.180</b>	<b>0</b>	<b>511.000</b>	<b>2.511.000</b>	<b>0</b>	<b>2.396.245,14</b>	<b>114.754,86</b>	<b>95,43</b>
	<b>20081000730</b>			<b>DİŞ HEKİMLİĞİ FAKÜLTESİ</b>	<b>150.000</b>	<b>0</b>	<b>0</b>	<b>0</b>	<b>0</b>	<b>150.000</b>	<b>0</b>	<b>144.167,10</b>	<b>5.832,90</b>	<b>96,11</b>
		06	1	MAMUL MAL ALIMLARI <sup>2</sup>	150.000	0,00	0,00	0,00	0,00	150.000	0	144.167,10	5.832,90	96,11
				<b>UYGULAMA VE ARAŞTIRMA HASTANESİ</b>	<b>1.850.000</b>	<b>894.180</b>	<b>894.180</b>	<b>0</b>	<b>511.000</b>	<b>2.361.000</b>	<b>0</b>	<b>2.252.078,04</b>	<b>108.921,96</b>	<b>95,39</b>
	<b>20081000730</b>	06	1	MAMUL MAL ALIMLARI <sup>2</sup>	350.000	0,00	394.180,00	0,00	11.000,00	755.180	0	701.950,59	53.229,41	92,95
	<b>20081000710</b>		3	HASTANE İNŞAATI ETÜD PROJE	1.000.000	824.180,00	0,00	0,00	0,00	175.820	0	175.820,00	0,00	100,00
	<b>20081000730</b>		6	MENKUL MALLARIN BÜYÜK ONARIM GİDERLERİ	500.000	70.000,00	0,00	0,00	0,00	430.000	0	374.563,08	55.436,92	87,11
	<b>20081000720</b>		7	GAYRİMENKUL BÜYÜK ONARIM GİDERLERİ <sup>3</sup>	0	0,00	500.000,00	0,00	500.000,00	1.000.000	0	999.744,37	255,63	99,97
<b>28</b>				<b>EĞİTİM-YÜKSEK ÖĞRETİM</b>	<b>12.510.000</b>	<b>1.415.949</b>	<b>1.408.837</b>	<b>3.000.000</b>	<b>50.000</b>	<b>15.552.888</b>	<b>0</b>	<b>15.485.850,65</b>	<b>67.037,35</b>	<b>99,57</b>
				<b>İDARİ VE MALİ İŞLER DAİRESİ BAŞKANLIĞI</b>	<b>1.096.000</b>	<b>300.000</b>	<b>0</b>	<b>0</b>	<b>0</b>	<b>796.000</b>	<b>0</b>	<b>738.372,11</b>	<b>57.627,89</b>	<b>92,76</b>
	<b>2008H033370</b>	06	1	MAMUL MAL ALIMLARI	876.000	300.000,00	0,00	0,00	0,00	576.000	0	538.457,79	37.542,21	93,48
	<b>2008H033390</b>	06	1	MAMUL MAL ALIMLARI	180.000	0,00	0,00	0,00	0,00	180.000	0	160.793,57	19.206,43	89,33
	<b>2008H033390</b>		3	GAYRİ MADDİ HAK ALIMLARI	20.000	0,00	0,00	0,00	0,00	20.000	0	19.708,50	291,50	98,54
	<b>2008H033370</b>		6	MENKUL MALLARIN BÜYÜK ONARIM GİDERLERİ	20.000	0,00	0,00	0,00	0,00	20.000	0	19.412,25	587,75	97,06
	<b>2008H033380</b>			<b>KÜTÜPHANE VE DÖKÜMANTASYON DAİRESİ BAŞKANLIĞI</b>	<b>400.000</b>	<b>0</b>	<b>0</b>	<b>0</b>	<b>0</b>	<b>400.000</b>	<b>0</b>	<b>399.779,90</b>	<b>220,10</b>	<b>99,94</b>
		06	1	MAMUL MAL ALIMLARI	400.000	0,00	0,00	0,00	0,00	400.000	0	399.779,90	220,10	99,94
				<b>SAĞLIK KÜLTÜR SPOR ve DAİRESİ BAŞKANLIĞI</b>	<b>639.000</b>	<b>407.871</b>	<b>0</b>	<b>0</b>	<b>0</b>	<b>231.129</b>	<b>0</b>	<b>224.083</b>	<b>7.046,38</b>	<b>96,95</b>
	<b>2008H033400</b>	06	1	MAMUL MAL ALIMLARI	51.000	0,00	0,00	0,00	0,00	51.000	0	43.954,62	7.045,38	86,19
	<b>1994H031910</b>	06	5	GAYRİMENKUL SERMAYE ÜRETİM GİDERLERİ	588.000	407.871	0,00	0,00	0,00	180.129	0	180.128,00	1,00	100,00
				<b>YAPI İŞLERİ VE TEKNİK DAİRESİ BAŞKANLIĞI</b>	<b>1.411.000</b>	<b>376.610</b>	<b>1.408.837</b>	<b>0</b>	<b>50.000</b>	<b>2.493.227</b>	<b>0</b>	<b>2.491.084</b>	<b>2.142,77</b>	<b>99,91</b>
	<b>2008H033350</b>	06	3	GAYRİ MADDİ HAK ALIMLARI	500.000	366.660	0	0	0	133.340	0	133.340,00	0,00	100,00
	<b>KAMULAŞTIRMA</b>	06	4	GAYRİMENKUL ALIMLARI VE KAMULAŞTIRMA	10.000	9.950	0	0	0	50	0	0,00	50,00	0,00
	<b>1993H031840</b>	06	5	GAYRİMENKUL SERMAYE ÜRETİM GİDERLERİ	500.000	0,00	318.838,00	0,00	50.000,00	868.838	0	867.794,15	1.043,85	99,88
	<b>1993H031850</b>	06	5	GAYRİMENKUL SERMAYE ÜRETİM GİDERLERİ	1.000	0,00	0,00	0,00	0,00	1.000	0	0,00	1.000,00	0,00
	<b>2008H033360</b>		7	GAYRİMENKUL BÜYÜK ONARIM GİDERLERİ	400.000	0,00	1.089.999,00	0,00	0,00	1.489.999	0	1.489.950,08	48,92	100,00
	<b>1994H031870</b>			<b>MÜHENDİSLİK FAKÜLTESİ</b>	<b>3.164.000</b>	<b>331.468</b>	<b>0</b>	<b>0</b>	<b>0</b>	<b>2.832.532</b>	<b>0</b>	<b>2.832.531,79</b>	<b>0,21</b>	<b>100,00</b>
		06	5	GAYRİMENKUL SERMAYE ÜRETİM GİDERLERİ	3.164.000	331.468,00	0,00	0,00	0,00	2.832.532,00	0	2.832.531,79	0,21	100,00
	<b>1993H031860</b>			<b>İKTİSADİ VE İDARİ BİLİMLER FAKÜLTESİ</b>	<b>5.800.000</b>	<b>0</b>	<b>0</b>	<b>3.000.000</b>	<b>0</b>	<b>8.800.000</b>	<b>0</b>	<b>8.800.000,00</b>	<b>0,00</b>	<b>100,00</b>
		06	5	GAYRİMENKUL SERMAYE ÜRETİM GİDERLERİ	5.800.000	0,00	0,00	3.000.000	0,00	8.800.000	0	8.800.000,00	0,00	100,00
<b>38</b>				<b>DKHS-TEKNOLOJİK ARAŞTIRMA</b>	<b>300.000</b>	<b>0</b>	<b>0</b>	<b>0</b>	<b>0</b>	<b>300.000</b>	<b>0</b>	<b>237.388,42</b>	<b>62.611,58</b>	<b>79,13</b>
				<b>ÖZEL KALEM(Bilimsel Araştırma Birimi)</b>	<b>300.000</b>	<b>0</b>	<b>0</b>	<b>0</b>	<b>0</b>	<b>300.000</b>	<b>0</b>	<b>237.388,42</b>	<b>62.611,58</b>	<b>79,13</b>
	<b>2008k120780</b>			<b>REKÖRLÜK BİLİMSEL ARAŞTIRMA PROJELERİ<sup>4</sup></b>	<b>300.000</b>	<b>0,00</b>	<b>0,00</b>	<b>0,00</b>	<b>0,00</b>	<b>300.000</b>	<b>0</b>	<b>237.388,42</b>	<b>62.611,58</b>	<b>79,13</b>
		06	1	MAMUL MAL ALIMLARI	300.000	0,00	0,00	0,00	0,00	300.000	0	237.388,42	62.611,58	79,13
<b>40</b>	<b>1997H050180</b>			<b>EĞİTİM-BEDEN EĞİTİMİ VE SPOR</b>	<b>50.000</b>	<b>0</b>	<b>7.112</b>	<b>0</b>	<b>0</b>	<b>57.112</b>	<b>0</b>	<b>57.112,00</b>	<b>0,00</b>	<b>100,00</b>
				<b>SAĞLIK KÜLTÜR ve SPOR DAİRESİ BAŞKANLIĞI</b>	<b>50.000</b>	<b>0</b>	<b>7.112</b>	<b>0</b>	<b>0</b>	<b>57.112</b>	<b>0</b>	<b>57.112,00</b>	<b>0,00</b>	<b>100,00</b>
		06	5	GAYRİMENKUL SERMAYE ÜRETİM GİDERLERİ	50.000	0,00	7.112,00	0,00	0,00	57.112	0	57.112,00	0,00	100,00

<sup>1</sup> Gerçekleşme yüzdesi harcamanın kullanılabilir ödeneğe (Toplam Ödenek-Bloke) oranı olarak alınmıştır

<sup>2</sup> Döner sermayeden karşılanacak olan 50.000 YTL dahil edilmemiştir.

<sup>3</sup> Döner sermayeden karşılanacak olan 54.000 YTL dahil edilmemiştir.

<sup>4</sup> Bilimsel Araştırma Projeleri Yönetmeliğinin 11. maddesi gereği Döner Sermaye gelirlerinden ayrılan paylardan karşılanmıştır.

## SAGLIK SEKTÖRÜ:

### 1. 2008I000730 Makine ve Teçhizat Alımı Projesi :

2008 Yılı Yatırım Programında 50.000 YTL'si döner sermaye gelirlerinden karşılanmak üzere toplam 1.050.000 YTL ile yer alan projeye; Tıp Fakültesi Araştırma ve Uygulama Hastanesinin makine teçhizat alımı için 350.000 YTL, makine teçhizat bakım onarımı için 500.000 YTL, Diş Hekimliği Fakültesinin makine teçhizat alımı için 150.000 YTL ödenek tahsis edilmiştir. Yıl içerisinde Tıp Fakültesi Araştırma ve Uygulama Hastanesinin makine teçhizat alımlarına, 2008I000710 numaralı Hastane İnşaatı Etüd Projesinden kalan miktardan 324.180 YTL ödenek aktarması ve 11.000 YTL likit karşılığı ödenek kaydı ile yapılan ödenek revizyonları sonucu proje ödeneği 1.385.180 YTL'ye ulaşmıştır.

Proje kapsamında;

Diş Hekimliği Fakültesine tahsis edilen 150.000 YTL ödenek 144.167.TL'si kullanılarak, fakültenin klinikleri ve laboratuvarı için 4 adet diş üniti, 1 adet periapikal, diş röntgen cihazı, film banyo cihazı, ortodontik tedavi ve cerrahi el aletleri, periodontal muayene ve tedavi klinik el aletleri, protez laboratuvarı cihaz ve malzemeleri, cerrahi el aletleri, protez laboratuvarı cihaz ve el aletleri, klinik muayene ve tedavi el aletleri, laboratuvar cihazları (93 kalem tıbbi demirbaş el aletleri ve cihazları) satın alınmış ve hizmete sunulmuştur.

Tıp Fakültesi Araştırma ve Uygulama Hastanesinin mamul mal alımlarına 350.000 YTL ödenek tahsis edilmiş olup, yıl içinde ihtiyaçlar doğrultusunda hastane inşaatı etüd projesinden kalan 405.180 YTL'lik aktarma ile 755.180 YTL olmuştur. Bu ödeneğin 701.951 YTL'si kullanılarak; 1 adet 50 kg'lık çamaşır yıkama makinesi, 1 adet 2000 Tab. kapasiteli bulaşık yıkama makinesi, 69 adet klima, 4 adet kesintisiz güç kaynağı, 5 adet tekerlekli sandalye, 33 adet çalışma koltuğu, 7 adet buzdolabı, 1 adet otomatik bariyer sistemi, 2 adet banko masa, 1 adet tam otomatik tam kapalı doku takip cihazı, 15 adet hastabaşı monitörü, 52 adet bilgisayar, 4 adet ameliyathane hasta transfer sedyesi, 4 adet cerrahi aspiratör, 4 adet kanepeler, 2 adet defibrilatör, 1 adet pulseoksimetre, 1 adet dik otoklav, 1 adet cerrahi delici motor sistemi, 5 adet komodin, 5 adet refakatçi koltuğu, 5 adet karyola, 6 adet 4 motorlu karyola, 11 adet yoğun bakım yatağı, 10 adet üçlü bekleme koltuğu, 30 adet çalışma masası, 11 adet yemek servis masası, 5 adet dosya dolabı, 5 adet elbise dolabı, 1 adet ekokardiografi cihazı, 1 adet yoğun bakım küvözü, 1 adet fototerapi cihazı alımı için harcanmıştır. 53.229 YTL ödenek ise cerrahi el aletleri ihalesinin iptali sonucu kullanılamamıştır.

Tıp Fakültesi Araştırma ve Uygulama Hastanesi'nin makine teçhizat bakım onarımları için 500.000 YTL tahsis edilmiş olup, 70.000 YTL'si yıl içerisinde makine teçhizat alımlarına aktarılmıştır. Kalan 430.000 YTL ödeneğin; 374.563 YTL'si MRI(Magnetik Rezonans Cihazı), anjiyografi cihazı, skopi cihazı, röntgen cihazları, endoskopi cihazları, ameliyathane klima havalandırma sistemi, anestezi cihazları, ultrasonografi cihazları ve hastanemizde mevcut diğer cihazların bakım onarımı, sözleşme ve yedek parça bedellerinin ödenmesi için kullanılmıştır.

### 2. 2008I000720 Hastane Büyük Onarımı Projesi:

Proje 2008 Yılı Yatırım Programında bedeli döner sermaye gelirlerinden karşılanmak üzere 54.000 YTL ödenek ile yer almıştır. Projenin mevcut ödeneği ile hastane büyük

onarımının yapılması mümkün olmadığından, yıl içerisinde projeye 500.000 YTL likit karşılığı ödenek kaydı ve 2008 yılı Programının Uygulanması, Koordinasyonu ve İzlenmesine Dair Bakanlar Kurulu Kararının 7. maddesi b fıkrasına göre; hastane 2008I000710 numaralı Hastane İnşaatı Etüd Projesinden kalan miktardan da 500.000 YTL aktarılarak kullanılmıştır

Proje kapsamında hastane ısınma sistemi sıvı yakıttan, doğalgaza dönüştürüldü, mevcut kazanlar yerine yüksek verimli döküm kazanların montajı yapıldı, kullanım suyu sıcak su hatları tüm hastanede işler duruma getirildi. Böylece ısınma maliyetleri düşürüldü, çevre kirliliği yapan sistemden çevre dostu sisteme geçildi.

Hastanemizin iç duvar ve tavanlarının sıva tamiratları yapılarak bütün iç yüzeyler anti baktariyel boya ile boyandı. Tüm WC'lerin zeminleri döşeme betonlarına kadar söküldü su yalıtım imalatları yeniden yapıldı seramik imalatları kompakt laminant bölme imalatları tamamlandı bazı wc ler bölünerek banyo ya dönüştürüldü tüm wc lere havalandırma aspratörleri takıldı. Bina merdiven kovalarına dışarıdan bağlantılı dört duraklı dört kişilik insan asansörü yapılarak eklendi.

Hastane binasının üç katının alüminyum pencere doğramaları sökülerek ısı yalıtımlı PVC doğramalar takıldı. Yangın merdiveni kapıları sökülerek PVC kapılarla değiştirildi. İç bahçe alanı PVC doğramalarla kapatılarak yeni hasta kabul mekanları kazanıldı.

Hastane binasının çatı tamiratları, dış cephe siding kaplamaları, bodrum ve zemin katın parlak granit kaplamaları, zemin kat pencerelerinin PVC ye dönüştürülmesi ile toplam 7 adet ameliyathanenin kapılarının yenilenmesi işleri yapılmıştır.

### 3. 2008HI000710 Çeşitli Ünitelerin Etüd Projesi:

2008 Yılı Yatırım Programında 1.000.000 YTL ödenek tahsis edilmiş, Kırıkkale Üniversitesi Tıp Fakültesi Araştırma ve Uygulama Hastanesi projesi ihale edilerek 175.820 YTL sözleşmesi yapılmış yıl sonu itibari ile tamamlanmıştır. Böylece 2009 yılı içinde başlatılacak olan Tıp Fakültesi Araştırma ve Uygulama Hastanesi İnşaatı yapım işinin proje ve maliyet hesapları hazırlanmıştır.

Bu projeden artan 824.180 YTL ödeneğin 324.180 YTL'si Kırıkkale Üniversitesi Tıp Fakültesi Süleyman Demirel Araştırma ve Uygulama Hastanesi Makine Teçhizat Alımı projesine, 500.000 YTL'de Kırıkkale Üniversitesi Tıp Fakültesi Süleyman Demirel Araştırma ve Uygulama Hastanesi Büyük Onarımı projesine 2008 yılı Programının Uygulanması, Koordinasyonu ve İzlenmesine Dair Bakanlar Kurulu Kararının 7. maddesi b fıkrasına göre aktarılarak kullanılmıştır.

## **EĞİTİM-YÜKSEKÖĞRETİM SEKTÖRÜ**

### 4. 2008H033370 Makine ve Teçhizat Alımı Projesi:

2008 Yılı Yatırım Programı ile 896.000 YTL ödenek tahsis edilen projeden yıl içerisinde 300.000 YTL'si Üniversitemizin 2008H033360 numaralı Büyük Onarım projesine aktarılmıştır. Kalan 586.000 YTL ödenekten 557.870 YTL harcanarak; 35 adet bilgisayar, 1 adet note book, 1 adet server, metro internet hız artırımı için malzeme, 18 adet projeksiyon cihazı ve perdesi, format renkli yazıcı, 20 adet mikroskop, baskı makinası, 5 adet eldedektörü ve kapı dedektörü, ağaç dikimi için çukur açma makinası, statik dinamik eğitim seti, ısıl iletkenlik ölçüm cihazı, otomatik vikat, win gate tets sistemi, akıllı tahta, piyano, fax, yazıcı, okul mefruşatı (sandalye, masa, tahta), 218 adet konferans sandalyesi, trinoküler mikroskop ve

çeşitli birimlerin ihtiyaçları olan labaratuvar malzemeleri ile makine teçhizat satın alınarak kullanıma sunulmuştur. Ayrıca kullanılmakta olan makine teçhizatların bakım onarımları yapılmıştır.

5. 2008H033390 Bilgi Teknolojileri Projesi:

2008 Yılı Yatırım Programı ile 200.000 YTL ödenek tahsis edilen proje kapsamında Üniversitemiz çeşitli birimlerinin ihtiyacı olan internet bağlantısı, 155 adet bilgisayar, 20 adet yazıcı, 166 adet monitor alımı için proje ödeneğinin %90'ı kullanılarak 180.502,07 YTL'si harcanmıştır.

6. 2008H033380 Yayın Alımı Projesi:

2008 Yılı Yatırım Programı ile 400.000 YTL ödenek tahsis edilmiştir. Proje kapsamında ödeneğin 399.779,90 YTL'si kullanılarak Üniversitemiz kütüphanesinin ihtiyacı olan 7.012 adet yerli ve yabancı kitap satın alma, 47 adet süreli yayın işlemleri ile 11 adet veri tabanı aboneliği gerçekleştirilmiştir.

7. 2008H033400 Taşıt Alımı Projesi:

2008 Yılı Yatırım Programı ile projeye 51.000 YTL ödenek tahsis edilmiştir. Proje kapsamında 43.954,62 YTL ödenek harcanarak; arazide kullanılmak üzere Veteriner Fakültesine 1 adet 4\*4 T-08 Pick-Up taşıt satın alınmış ve hizmete sunulmuştur.

8. 1994H031910 Mediko-Sosyal ve Sosyal Tesisler İnşaatı Projesi:

2008 Yılı Yatırım ödeneği olarak 588.000 YTL tahsis edilmiş bu ödeneğin 180.128 YTL'si harcanarak sözleşmesi tamamlanmış ve hizmete sunulmuştur. Proje ödeneğinden kalan 408.000 YTL ödenek, 2008 yılı Programının Uygulanması, Koordinasyonu ve İzlenmesine Dair Bakanlar Kurulu Kararının 7. maddesi b fıkrasına göre 206.079 YTL'si 2008H033360 numaralı Büyük Onarım projesine, 194.680 YTL'si 1993H031840 numaralı Kampus Altyapısı Projesine, 7.112 YTL'si ise 1997H050180 numaralı Açık ve Kapalı Spor Tesisleri Projesine aktararak kullanılmıştır.

9. 2008H033350 Çeşitli Ünitelerin Etüd Projesi:

2008 Yılı Yatırım Programında 500.000 YTL ödenek tahsis edilmiştir. Proje kapsamında Veteriner Fakültesi projesi ihale edilmiş olup, 133.340 YTL'sine sözleşmesi yapılarak etüd projesi tamamlanmıştır. Bu projeden kalan 366.660 YTL ödenek; 2008 yılı Programının Uygulanması, Koordinasyonu ve İzlenmesine Dair Bakanlar Kurulu Kararının 7. maddesi b fıkrasına göre; 252.452 YTL'si 2008H033360 numaralı Büyük Onarım projesine, 114.208 YTL'si de 1993H031840 numaralı Kampus Altyapı projesine aktararak kullanılmıştır.

10. 1993H031840 Kampus Altyapısı Projesi:

2008 Yılı Yatırım Programında ödenek olarak 500.000 YTL tahsis edilmiştir. Yıl içerisinde likit karşılığı ödenek kaydı ile 50.000 YTL ilave ödenekle toplam ödenek 550.000 YTL yükseltilmiş, 2008H033350 numaralı Çeşitli Ünitelerin Etüd Projesinden kalan 114.208 YTL, 1994H031910 numaralı Mediko-Sosyal ve Sosyal Tesisler İnşaatı Projesinden

kalan 194.680 YTL ve Kamulaştırma ödeneğinden kalan 9.950 YTL olmak üzere toplam 318.868 YTL ödenek, 2008 yılı Programının Uygulanması, Koordinasyonu ve İzlenmesine Dair Bakanlar Kurulu Kararının 7. maddesi b fıkrasına göre projeye aktarılarak yılı içi harcanabilir ödenek miktarı 869.838 YTL'ye ulaşmıştır. Bu ödenekten 867.794,15 YTL harcanmıştır. Kırıkkale Belediyesi ile birlikte çalışarak temin ettiğimiz bitüm ile kampus içi ana ulaşım yolumuz çift yol haline getirilmiş her iki yolun yol sınır bordürleri belediye tarafından bedelsiz olarak temin ve inşa edilmiş her iki şerit yine belediyesi tarafından asfaltlanmıştır.

Devamında yapılan kampus altyapısı inşaatı birinci kısım ihalesi kapsamında kampus ana ulaşım yolu iki yanındaki tüm yaya kaldırımları yerleşkemizde yer alan binalar arası ara ulaşım yolları, otoparklar, meydanlar, gölet çevresi gezi yolları orta refüj düzenlemeleri ve refüj boyunca aydınlatmalar, kara yollarından temin edilen trafik düzenleme işaret levhaları yapımı tamamlanmıştır.

Kalan ödenekle yapılan kampus altyapısı inşaatı ikinci kısım ihalesi ile imalatlara devam edilerek galeri içinden 1.500 mt. 90 mm çaplı Galvaniz boru isale şebekesi ile 300 mt. 65 mm çaplı plastik su şebekesi imatları 100 m<sup>3</sup> lük modüler su deposu ile hidrofor sistemi yapılmıştır. Toplam 18.000 m<sup>2</sup> kilit parke imalatı, 10.160 mt. bordür imalatı, 21.000 m<sup>2</sup> asfalt kaplama imalatı fiziki varlığınıza eklenmiştir. Ayrıca kampus içi yeşil alanlarımızın sulanması için otomatik sulama şebekesi 21.330 m<sup>2</sup> alan içinde inşa edilmiştir.

11. 1993H031850 Rektörlük Binası-Fen Edebiyat Fakültesi İnşaatı Projesi:

2007 Yılı Yatırım Programında iz ödenek olarak 1.000 YTL tahsis edilmiştir. İhale şartlarının gerektirdiği başlangıç ödeneği sağlanamadığından 2008 Yılı Programının Uygulanması, Koordinasyonu ve İzlenmesine Dair Bakanlar Kurulu Kararının 7. maddesinin b fıkrasına göre; proje ödeneğinin 950 YTL'si 1993H031840 numaralı Kampus Altyapı projesine aktarılarak kullanılmıştır.

12. 2008H033360 Büyük Onarım Projesi:

2008 Yılı Yatırım Program ödeneği 400.000 YTL tahsis edilmiş, 18 Ekim 2007 tarih ve 26674 Sayılı Resmi Gazetede yayımlanan 2008 Yılı Programının Uygulanması, Koordinasyonu Kararının 5. maddesi gereğince yılı içinde yapılacak işler detay programı ile tespit edilmiştir. Dönem içinde ihtiyaca binaen Rektörlük Makine Teczizat ödeneğinden 300.000 YTL ödenek aktarımı yapılarak yılı ödeneği 700.000 YTL'ye çıkarılmış, bu projedeki ödenek ihtiyacı devam ettiğinden yılı içinde Projeleri tamamlanan Mühendislik Fakültesi inşaatından artan 331.468 YTL, Mediko Sosyal ve Sosyal Tesisler İnşaatından artan 206.079 YTL ile Çeşitli Ünitelerin Etüt Projesinden (Eğitim) artan 252.452 YTL toplam 789.999 YTL daha ödenek aktarımı yapılarak yılı aktarılan toplam ödenek miktarı 1.089.999 YTL olarak gerçekleşmiştir. Yılı harcanabilir ödenek miktarı 1.489.999 YTL'ye ulaşmış, durum gereği yeniden detay programı düzenlenerek ihaleleri yapılmış ve 1.489.950,08 YTL harcanmıştır.

Büyük onarım için sağlanan ödenekten aşağıda sıralanan yapım işleri ihaleleri yılı içinde sonuçlandırılmıştır.

1. Eğitim, Fen Edebiyat ve Mühendislik Fakülteleri ile Yapı İşleri ve Teknik Dairesi, Kütüphane ve Dokümantasyon Dairesi Başkanlıklarının büyük onarım işi kapsamında; 73.632 YTL harcanarak, Eğitim ve Fen Edebiyat Fakültelerimizin otomatik sulama imatları Mühendislik Fakültemizin kalorifer radyatörlerin gerek görülenleri değişmesi, Yapı İşleri ve Teknik Dairesi Başkanlığı binasının çatı olukları,

boya işleri, zemin granit kaplama işlerinin yapılması, Merkezi Kütüphane binasının bina içi alüminyum bölme ve boya işleri ile fotoselli otomatik kapı imalatları yapılmıştır.

2. Güzel Sanatlar Fakültesi, Sosyal Bilimler Enstitüsü büyük onarım işi kapsamında; 78.706 YTL harcanarak, Güzel Sanatlar Fakültesi ve Sosyal Bilimler Enstitüsü Binalarının kalorifer boru tesisatlarının tamamen yenilenmesi, bina çatı oluk ve iniş boruları tamiratlarının yapılması, Atatürk büstü mermerlerinin yenilenmesi, Sosyal Bilimler Enstitüsü Binasının idari kısım duvarları alçı sıva ve boyaları ile girişteki parapet üstü su izolasyon yalıtımlarının yapılması ile Güzel Sanatlar Fakültesi, Sosyal Bilimler Enstitüsü çevresinde 16.013 m<sup>2</sup>'lik yeşil alan için otomatik sulama sistemi yapılmıştır.
3. Keskin Meslek Yüksekokulu, Hacılar Hüseyin Aytemiz Meslek Yüksekokulu ile Eski Rektörlük Binası büyük onarım işi kapsamında; 57.112 YTL harcanarak, Keskin Meslek Yüksekokulu derslik kapıları çelik kapı olarak yenilendi çevre ihatası tel örgü imalatlarının yapılması, ısı merkezi kalorifer kazanı değiştirilerek yenilenmesi, nizamiye girişine kollu motorlu bariyer takılması, Hacılar Hüseyin Aytemiz Meslek Yüksekokulu Binası çatısına ısı izolasyonu için cam yünü serilmesi ve zemin kat pencerelerine korkuluklarının takılması ile eski Rektörlük binası çatı olukları ile yağmur iniş boruları tamiratları ve bina içinde dört adet odanın boyasının yapılması gerçekleştirildi.
4. 4-Kırıkkale Meslek Yüksekokulu büyük onarım yapım işi kapsamında; 51.271 YTL harcanarak, Meslek Yüksekokulu önündeki meydan kilit parke ile Cumhuriyet Salonu önündeki meydan ve merdivenler andezit kaplama yapıldı, Meslek Yüksekokulu içi yaya allesi ile eski öğrenci işleri binasının boyalarının yapılması, çatı olukları ile yağmur iniş boruları yenilenmesi ile yaya allesinden dersliklere ve elektrik laboratuvarına geçiş koridorlarının üzerindeki su yalıtımları yapıldı. Ayrıca bedeli öz gelirlerimizden karşılanarak Cumhuriyet Salonunun fuaye ve koridorlarının zemin kaplama işleri yapılarak salon giriş kapısı yeniden düzenlendi, girişe fotoselli otomatik kapı takılarak tamamlanmıştır.
5. Merkezi Yemekhane ile Veteriner Fakültesi büyük onarım yapım işi kapsamında; 74.753 YTL harcanarak, Merkezi Yemekhane içinin yer ve duvar seramikleri, elektrik tesisatları tamamen yenilendi, Havalandırma tesisat kanalları yapıldı, Aspiratörü takıldı. Veteriner Fakültesinin taşındığı eski Beden Eğitimi Binasına tezgahları ile su elektrik ve LPG tesisatları ile laboratuvar yapıldı. Ayrıca girişte PVC bölme imalatı yapılmıştır.
6. Kampus Isı Merkezinin doğalgaza dönüşüm işi kapsamında; 335.120 YTL harcanarak, Kampus de yer alan fakülteler ile idari ve sosyal binalarımız, kütüphane, Beden Eğitimi Spor Yüksekokulu binamız gibi tüm eğitim ve öğretim tesislerimizin ısınma enerjisi önceden pahalı olan kalorifer yakıtı kullanarak temin edilirken, oldukça yüksek maliyetli bu yakıttan daha ucuz olan Doğalgaz kullanarak ısınma enerjisi temin edilmesi için sistem dönüşümü, ilave 1 adet doğalgaz kazanı konulması mevcut kazanlara 3 adet doğalgaz yakıcı brülörler ilavesi, ileride eklenecek kazanlar için gaz şebekesinin şimdiden montajı, paslanmaz çelik baca imalatı ve kapasite büyümesine karşı eklenecek baca içinde kaide ve ankraj işleri yapılmıştır.
7. Dış Hekimliği Fakültesi büyük onarım işi kapsamında; 536.310 YTL harcanarak, Kırıkkale, Ahılı Tapulama sınırları içinde kalan Milli Savunma Bakanlığında tahsis yolu ile edindiğimiz 750 dönümlük arazi içinde yer alan binalardan üç katlı 2.400 m<sup>2</sup>'lik bir bina Dış Hekimliği Fakültemiz için hizmet binası olarak hazırlanmak üzere çatı tamiri, yağmur olukları ve yağmur iniş boruları yenilenmesi, sıva etekleri galvanize saç imalatları yenilendi. Bina içi yıkım ve yeni bölümler oluşturulması sıva boya yapımı ve tamirleri derslik, laboratuvar, ameliyathane mekanlarının düzenlenmesi, binanın tüm kapı ve pencere doğramalarının sökülmesi bunların yerine PVC pencere



ısı yalıtımlı laminat kapılar takıldı, bina dış cephe sıva tamirleri ve boyası ile bina girişi ve çevresi renkli karosimon kaplamaları mozaik karo tretuvar imalatları yapıldı. Ayrıca binanın tüm elektrik ve sıhhi tesisat sistemi yenilenmiştir.

8. Açık Spor Tesisleri büyük onarım işi kapsamında; 68.794 YTL harcanarak, Fen Edebiyat Fakültesi ve İktisadi ve İdari Bilimler Fakültesi önünde kampus içi ulaşım yolu kenarında önceden spor sektörü ödeneğinden yapılan 2 adet basketbol sahasının çevre fens teli imalatları ile plaj futbolu sahasının dolgu eteklerini tutacak istinat perde duvarlarının imalatları yapılmıştır.
9. Merkezi Kafeterya ile Merkezi Kütüphane büyük onarım işi kapsamında; 72.924 YTL harcanarak, Merkezi Kafeterya binasındaki öğrenci kantini kısmına 100 m<sup>2</sup> ek bina yapımı ve Merkezi Kütüphane eteklerine 50 cm yükseklikte andezit kaplama işleri yapılmıştır.
10. B-Kapısı, Yapı İşleri Teknik Dairesi Başkanlığı büyük onarım işi kapsamında; 116.702 YTL harcanarak, önceden yaptırılan kreş (anaokulu) binamızın çocuk oyun salonu kısmına 100 m<sup>2</sup> ilave bina ile 25 m<sup>2</sup> tesisat binası ve Yapı İşleri ve Teknik Dairesi Başkanlığı binasının dış cephe ısı tecritli 300 m<sup>2</sup> siding kaplamaları ile split klima konulması işleri yapılmıştır.

13. 1993H031860 İktisadi ve İdari Bilimler Fakültesi Projesi:

2008 Yılı Yatırım ödeneği olarak 5.800.000 YTL tahsis edilmiş, Yüksek Planlama Kurulunun 30/06/2008 tarih ve 2008/30 sayılı kararınca 3.000.000 YTL ilave ödenek tahsis edilerek toplam ödenek 8.800.000 YTL'sına yükseltilmiştir.

Proje ödeneğinin tamamı harcanarak; 2008 yılı sonu itibari ile teslim alınıp eğitim ve öğretim hizmetlerinde kullanılacak hale getirildi. Sözleşmesi 2009 yılı Ocak ayında tamamlanacak olan projenin geçici kabulü yapılarak hizmete alınacaktır.

14. 1994H031870 Mühendislik Fakültesi Projesi:

2008 Yılı Yatırım Programı ile 3.164.000 YTL ödenek tahsis edilmiştir. Yıl içerisinde ödeneğin 2.832.532 YTL'sı harcanarak proje tamamlanmış eğitim-öğretim hizmetine sunulmuştur. Proje ödeneğinden kalan 331.468 YTL 2008 yılı Programının Uygulanması, Koordinasyonu ve İzlenmesine Dair Bakanlar Kurulu Kararının 7. maddesi b fıkrasına göre 2008H033360 numaralı Büyük Onarım Projesine aktararak kullanılmıştır.

## **EĞİTİM – BEDEN EĞİTİMİ VE SPOR SEKTÖRÜ**

15. 1997H050180 Açık ve Kapalı Spor Tesisleri Projesi:

2008 Yılı Yatırım Programında 50.000 YTL ödenek tahsisi yapılmış, yıl içerisinde diğer Mediko Sosyal ve Sosyal Tesisler projesinden kalan miktardan 7.112 YTL, 2008 Yılı Programının Uygulanması, Koordinasyonu ve İzlenmesine Dair Bakanlar Kurulu Kararının 7. maddesinin b fıkrasına göre aktararak proje ödeneği 57.112 YTL'ye ulaşmıştır. Proje kapsamında toplam ödeneğin tamamı harcanarak 4 adet basketbol, 1 adet plaj futbolu sahası imalatları yapılmıştır.

## **DİĞER KAMU HİZMETLERİ SEKTÖRÜ- TEKNOLOJİK ARAŞTIRMA**

### **16. 2007K120780 Rektörlük Bilimsel Araştırma Projeleri:**

2008 Yılı Yatırım Programı ile projeye Bilimsel Araştırma Projeleri Yönetmeliğinin 11. maddesi gereği özel ödenek kaydedilen Döner Sermaye İşletmesi gelirlerinden aktarılan %5 katkı paylarından karşılanmak üzere 300.000 YTL ödenek tahsis edilmiştir. Proje kapsamında tahsis edilen ödenekten 237.388,42 YTL harcanarak 2008 yılında neticelenmesi mümkün olan 24 adet projenin tüm ihtiyaçları karşılanmıştır.

### **KAMULAŞTIRMA:**

2008 Yılı Yatırım Programında proje olarak yer almayan kamulaştırma bedelleri için 10.000 YTL ayrılmış olup, şartlarının gerektirdiği ödenek sağlanamadığından harcama yapılamamıştır. Kamulaştırma ödeneğinin 9.950 YTL 2008 yılı Programının Uygulanması, Koordinasyonu ve İzlenmesine Dair Bakanlar Kurulu Kararının 7. maddesi b fıkrasına göre 1993H031840 numaralı Kampus Altyapı projesine aktararak kullanılmıştır.

2007 yılı sonlarında işlemleri tamamlanan Milli Savunma Bakanlığına tahsisli askeri amaçla kullanılan Kırıkkale / Ahili mevkiindeki arazilerden 707 dönüm kadarı 2008 yılı başlarında tahsis edinilmiştir.

Kırıkkale / Delice ilçe Belediyesi ile yapılan protokol kapsamında lojman olarak kullanılan binalardan 4 katlı 1 adet bina Delice Meslek Yüksekokulu binası olarak edinildi. Ayrıca Delice' de organik tarım amaçlı uygulamalar için 76.500 m<sup>2</sup> miktarında 1 adet tarla tahsisen elde edilmiştir.

## **IV. KURUMSAL KABİLİYET VE KAPASİTENİN DEĞERLENDİRİLMESİ**

### **A- Üstünlükler**

#### **1.Akademik etkinlikler boyutunda ;**

1. Fen, Sosyal ve Sağlık Bilimleri alanında eğitim veren bir üniversite olması,
2. Fiziki imkânların zamanla artacak olması. Devam eden yatırımların olması,
3. Üniversitenin sanayi alanında hizmet edecek vizyonda olması,
4. Bilimsel araştırma yapmak için Kırıkkale ilinin doğal kaynaklar yönünden zengin oluşu,
5. Akademisyenlerin çalışma alanlarında, farklı bakış açıları geliştirmeleri için, yaz dönemlerinde, Avrupa'da uygulanan üniversitelerarası akademisyen değişim programlarının örnek alınarak uygulanması,

6. Akademisyenlerin, konuları hakkında ders notlarının ve kitaplarının hazırlanması çalışmalarında gayretli olmaları,
7. Öğrenci alımının objektif kıstaslara göre yapılması,
8. Birçok alanda lisansüstü programların bulunması,
9. Uygulamalı bölümlerdeki, ortak çalışmalarda sergilenen uyum ve yardımlaşmanın olması,
10. Ekonomik imkânları yetersiz olan başarılı öğrencilerin maddî olarak desteklenmesi,
11. Akademisyenlerin değerlendirilmesinde objektif kıstasların uygulamaya alınması,
12. Öğrencilerin akademisyenlerle rahat görüşebilme imkânına sahip olması,
13. Akademisyenlerin araştırma gayretlerinin bulunması ve üniversitenin yurt dışındaki üniversitelerle ilişkilerinin artması,
14. Sosyal bilimlerde ve uygulamalı alanlarda öğrenci ve akademisyenlerin ders dışı faaliyetlerde bulunması,
15. Üniversite yönetiminin Ar-Ge faaliyetlerini destekleme ve kaynak ayırma çabasında olması,
16. Bilimsel indekslere giren yayın sayısı bakımından üst sıralarda bulunması,
17. Konularında yetişmiş genç, dinamik ve yurt dışı deneyime sahip öğretim elemanı kadrosunun varlığı,
18. Üniversitemiz Hastanesinin acil servis imkânına sahip olması ve bölge hastanesi konumunda bulunması,
19. Üniversitemiz sağlık birimlerinin ilimiz ve çevresine vermiş olduğu hizmet kalitesi,
20. Üniversitemiz bölge hayvancılığının gelişimine yön veren katkısı,
21. Ulusal ve uluslararası akademik çalışmalara ve işbirliğine verilen destek,
22. Danışma bilinci ve alışkanlığının olması,
23. Üniversitenin huzurlu bir ortama sahip olması.

## **2. Destek birimleri boyutunda;**

1. Stratejik planlama çalışmalarına başlanmış olması,
2. İletişim altyapısının ve internet bağlantısının yaygın olması,
3. Bazı hizmetlerin internet üzerinden yürütülmesi,
4. Üniversitemiz öğrenci ve öğretim elemanlarının katıldıkları müsabakalarda sportif başarılar elde edilmesi,
5. İdarî personele yönelik, hizmet içi eğitim düzenleniyor olması,
6. Temizlik hizmetlerinin nitelikli bir şekilde yürütülüyor olması,
7. Birimlerin demirbaş ve sarf malzemeleri gibi taleplerinin zamanında karşılanması,
8. Üniversite kütüphanesinin çeşitli veritabanlarını on-line olarak tarama imkânına sahip olması,

## **Fırsatlar**

- F1.1 Kırıkkale Üniversitesi Yerleşim alanının doğal bir güzelliğe sahip olması
- F1.2 Mezunlardan yararlanma,
- F1.3 Üniversite sanayi işbirliğine yönelik eğilimler,
- F1.4 Türkiye'nin ve bölgenin nitelikli insan gücüne olan ihtiyacı,
- F1.5 Başkent Ankara'ya yakınlık,
- F1.6 Araştırma-Geliştirme çalışmalarında yararlanılabilecek yeterlikte öğrenci sayısının olması,
- F1.7 Kırıkkale'nin Karadeniz, İç ve Doğu Anadolu'da birçok ile açılan bir kavşak durumunda olması,
- F1.8 Çeşitli ulusal ve uluslararası projelerin hazırlanması ve yeni projelere ihtiyaç duyulması,
- F1.9 Üniversite dışı resmi ve özel kurumlarla iyi ilişkiler ve uyum içinde olunması,
- F1.10 Başka üniversiteler ile ilişkiler kuruluyor olması,
- F1.11 Üniversite dışındaki kurum ve sivil toplum kuruluşlarından burs imkânlarının sağlanabilmesi,
- F1.12 İlimizde sanayi kuruluşlarının fazlalığı nedeniyle, mesleki eğitimde uygulama derslerinin ilgili sektörlerde yapılabiliyor olması,
- F1.13 Kırıkkale ili çevresinin turizm potansiyeline sahip olması ve ilgili akademik birimlerin bundan yararlanması,
- F1.14 Yeni fakülte binalarının faaliyete geçecek olması,
- F1.15 Üniversite yerleşkesinin ülkemizin en büyük akarsularından biri olan Kızılırmak'a sınır olması, geniş ve gelişime imkân sağlayan coğrafi yapıya sahip olması,
- F1.16 Ulusal ve yerel basın kuruluşları ile sağlıklı ilişkilerin sağlanması,
- F1.17 Ulusal ve uluslararası alanlarda ünlü kişilerin üniversitemize kongre, ders, seminer vs. için getirilmesi,
- F1.18 Avrupa Birliğine girme sürecinde Kırıkkale Üniversitesi'nin Erasmus ve Socrates eğitim programlarına kabul edilmiş olması,
- F1.19 Türkiye'de Ar-Ge çalışmalarına olan ihtiyaç,
- F1.20 Bilim adamı yetiştirilmesine olan ihtiyaç,
- F1.21 Türk sanayisinin gelişime açık olması,
- F1.22 Türkiye'nin genç nüfusa sahip olması,
- F1.23 Türk toplumunun bilgi toplumu olma yolundaki istekliliği,
- F1.24 Yurt içi ve yurt dışı kuruluşların araştırmalara ve projelere daha fazla destek vermesi,
- F1.25 Bölgenin tarihsel ve kültürel bir zenginliğe sahip olması.

## **Tehditler**

- T1.1 Meslek yüksekokullarında öğrenci alımlarında seçici olunamadığından dolayı öğrenci akademik bilgi düzeylerinin düşük olması ve öğrenci sayılarının fazla olması,

- T1.2 Öğrenci sayısı, öğretim elemanı ve donanım arasındaki orantının nicel yetersizliği,
- T1.3 Ortaöğretimdeki eğitim kalitesinin düşüşü ve bunun yükseköğretim sistemine yansımaları,
- T1.4 Akademik kariyer için gerekli olan dil yeterliliğın sağlanamaması sonucu moral ve motivasyonunun düşmesi,
- T1.5 İstihdam şansının giderek daralması nedeniyle, öğrencilerdeki derslere karşı motivasyonun bozulması,
- T1.6 Türkiye'nin nano teknoloji geliştirme vb. kulüplerde yer almaması,
- T1.7 Teknolojinin ve diğer eğitim kaynaklarının sürekli gelişme göstermesine rağmen, birimlere yeterli ödeneğın ayrılamaması,
- T1.8 Meslek yüksekokullarının ülke düzeyinde yeterli oranda desteklenmemesi, başarılı öğrencilerin ilgisini çekmemesi,
- T1.9 ÖSYM'nin üniversiteye giriş sınavı kriterlerini sık sık deęiştirmesi,
- T1.10 Orta öğretimde öğrencilerin yeterli rehberlik hizmetlerini alamaması,
- T1.11 Öğrenci ulaşımındaki güçlüklerin eğitime katılımlarına olumsuz yansımaları,
- T1.12 Özelleştirme politikalarının bir sonucu olarak üniversiteye aktarılan personelin kuruma uyum sorunlarının olması
- T1.13 Vakıf üniversitelerine özel statü tanınması ve vakıf üniversitelerine akademisyenlerin rağbet etmesi,
- T1.14 Üniversitelerin mali ve idari açıdan özerk olmaması,
- T1.15 Üniversiteye yönelik olarak af kararlarının sürekli olarak çıkarılması,
- T1.16 Üniversite çalışanlarının sosyo-ekonomik hayat standartlarında düşüş olması,
- T1.17 Vakıf üniversitelerinin başarılı öğrenciler için yarattığı imkânlar olması,
- T1.18 Bazı alanlarda araştırmacı kaybının olması,
- T1.19 Akademik çalışma ile toplum ihtiyaçlarının tam olarak örtüşmemesi.

## **B- Zayıflıklar**

### **1. Akademik etkinlikler boyutunda ;**

1. Bazı alanlarda Türkçe kaynaklara ihtiyaç duyulması,
2. Derslik sayısının yetersiz olması, bazı birimlerin dersliklerin yeterli fiziksel ve teknolojik koşulları sağlayamaması,
3. Dersliklerdeki öğrenci mevcutlarının fazla olması, öğrenci temel eğitim alt yapısının yeterli düzeyde olmaması, proje, araştırma, geliştirme eksikliği, ödevlere ilginin olmaması,
4. Sosyal programlarda teknik derslerin başarı düzeyinin düşük olması, teknik programlarda ise sosyal derslerin başarı düzeyinin yetersiz olması,
5. Öğrenci başarısının ölçülmesinde ve değerlendirilmesinde bilimsel ölçme tekniklerinin yeteri kadar kullanılmaması,
6. Öğrencilerin yabancı dil seviyesinin yetersizliği,

7. Öğretim elemanlarının sayıca yetersizliği, öğretim görevlilerinin ders yüklerinin fazlalığı,
8. Araştırma görevlisi kadro sıkıntısı olması,
9. Lisans eğitiminde ve bazı birimlerde seçmeli/zorunlu derslerin eksik, bazılarında ise fazla olması,
10. Üniversite, sanayi işbirliği çabalarının yetersizliği,
11. Staj yeri, stajyer ve stajların yeterince izlenmemesi. Staj içeriklerinin yetersiz olması, sürelerinin program ihtiyaçları ile bağdaşmaması, uluslararası staj olanaklarından yeterince faydalanılamaması,
12. Üniversitede her hangi bir kişilik geliştirme programının uygulanmaması, bilim adamlarının ve öğrencilerin kendilerini sürekli yenileyip yenilemediklerinin sorgulanmaması,
13. Yüksek lisans ve doktora tezlerinin daha da iyileştirilmesi konusunun sorgulanmaması,
14. Mezun takip sisteminin olmaması,
15. Akademik personelin sahip oldukları niteliğe ilişkin bir nitelik-beceri envanterinin olmaması,
16. Benzeri çalışma yapan kişilerin birbirinden haberinin olmaması,
17. Bilişim teknolojilerinden yeterince yararlanılmaması,
18. Kurum kültürünün oluşmasına yönelik çabaların yetersizliği,
19. Birimler arası koordinasyon ve işbirliğinin yetersiz olması,
20. Üniversitede yapılmış ve yapılmakta olan lisansüstü çalışmaların basılı ya da elektronik ortamda bir katalogunun oluşturulamaması,
21. Üniversitemizin bazı birimlerinde öğrencilere uygulamalı eğitim desteği veren laboratuvar ve atölyelerde kullanılan teçhizat ve teknolojinin sınırlı olması,
22. Öğretim üyelerinin odalarının fiziksel ve teknik donanım ile yazılım konusunda yetersiz olması,
23. Bilimsel faaliyetlerin desteklenmesinde fon yetersizliğinin olması,
24. Üniversitemizde Ar-Ge'yi destekleyecek destek birimlerinin bir envanterinin olmaması,
25. Kütüphane hizmetlerinde aksamaların olması, uluslararası yayınların takibinin yeterince yapılamaması, yerleşke dışı birimlerin yerleşke olanaklarından yeterince yararlanamaması, süreli yayınların alımında (CD, dergi) ve devamında aksamalar olması,
26. Üniversite akademik yayın politikasının olmaması.

## **2. Destek birimleri boyutunda ;**

1. Fiziki açıdan bazı fakültelerin bağımsız binalarının olmaması,
2. Mevcut konferans salonunun sayı ve kapasite yönünden yetersiz olması,
3. Akademik ve idari personelin kullanımına yönelik sosyal tesislerin bulunmaması,
4. Üniversiteye gelen misafirlerin konaklayacağı bir misafirhanenin olmaması,

5. Üniversite Hastanesinin sağlık hizmetleri sınıfındaki idari personel kadro yetersizliği ve yerleşke dışı birimlerde birinci basamak sağlık hizmetlerinin verilemiyor olması,
6. İdari personelin görevlerinde uzmanlaşamamaları,
7. Üniversite kapalı spor salonunun yetersiz kalması,
8. Eğitim amaçlı gezilerin yeterince yapılmaması ve desteklenememesi,
9. Güvenlik personelinin sayıca az ve fonksiyonel olarak zayıf olması,
10. Döner sermaye gelirlerinin yetersiz oluşu,
11. Modüler tasarımlar, minyatür ekipmanlar, simülörler ve destek teknolojileri imal edecek merkezlerin olmaması, üniversitemizin yeni teknoloji üretme konusunda yetersizliği,
12. Bölüm sekreterlerinin bölüm ihtiyaçlarını karşılayacak nitelik ve sayıda olmaması,
13. Üniversitenin basımevinin olmaması,
14. Yapı İşleri Daire Başkanlığı ve buna bağlı atölyelerin yetersiz olması,
15. Deneysel hayvanları ünitesinin bulunmaması,
16. Bilgi İşlem Dairesi Başkanlığı'nın kuruluş aşamasını henüz tamamlamamış olması,
17. Öğrenci İşleri Dairesi Başkanlığı'nın tam hizmet verememesi,
18. Psikolojik danışmanlık ve rehberlik servisinin bulunmaması,
19. Tıp Fakültesinin fiziksel mekân yetersizliği ön planda olmak üzere tüm fakülteler ve yüksek okullarda donanım ve laboratuvar imkânlarının yetersiz olması,
20. Disiplinler arası ortak çalışmanın yetersiz olması,
21. Staj takip sisteminin yetersiz olması, staj için firma veri tabanının olmaması,
22. Bölüm öğretim üyelerine ve öğrencilere yönelik seminer ve teknik gezilerin yetersiz olması,
23. Birimlerimizin toplumla yeterince bütünleşememe, toplumsal gelişmeye katkıda zayıflık durumunun olması,
24. Yabancı dil öğretiminde birimler arası koordinasyonsuzluk olması,
25. Eğitim ve Öğretim için Araştırma ve Uygulama Çiftliğinin bulunmaması.

### **C- Değerlendirme**

2007 yılında 9 Fakülte, 1 Yüksekokul, 3 Meslek Yüksekokulu, 3 Enstitü ile 7 Araştırma ve İnceleme Merkezinden oluşan Üniversitemiz, 2008 yılında Sağlık Bilimleri Fakültesi ile Delice Meslek Yüksekokulu'nun açılması ile genişleme göstermiştir.

Avrupa Üniversiteler Birliği'ne (EUA) üye olan Üniversitemizden, 2008 yılında Erasmus Programı kapsamında 22 öğrenci ve 14 öğretim elemanı yurtdışına çıkmış. Yurtdışında 6 öğrenci ve 3 öğretim elemanı üniversitemizi ziyaret etmiştir.

2008 yılında öğretim elemanlarından 69 kişi görevde yükselmiştir. Yine bu yıl 79 öğretim elemanı ile kadromuz takviye edilmiştir.

Merkezi Araştırma Laboratuvarı projesi çalışmaları tamamlanarak 2009 yılı Yatırım Programına alınması sağlanmıştır.

Beslenme, sağlık, kültür ve spor hizmetlerinde önemli bir ivme sağlanmış, 2008 yılında yerleşkede sosyal tesisler ve konuk evi hizmete sunulmuştur.

Kütüphane hizmetleri veri tabanlarına abonelik gerçekleştirilmiş, Bilgi İşlem Dairesine işlerlik kazandırılmıştır. İşletim sistemleri ve Network geliştirilmiştir. Güvenlik hizmetleri iyileştirilmiştir.

Üniversite sanayi işbirliği ile, Sürekli Eğitim Merkezi çalışmalar yapmış ve sertifika programları düzenlenmiştir.

Sportif aktiviteler 2008 yılında da büyük bir hızla devam etmiştir. üniversite ulusal spor etkinliklerine katılarak çeşitli ödüller almıştır.

Stratejik plan(2009-2013) Devlet Planlama Teşkilatına gönderilmiştir.

Üniversitemiz öğrencilerine kısmi zamanlı çalışma imkanı sağlanmıştır.

Bir kısım sınıf ve salonlarımız gerekli teçhizat alınarak akıllı sınıf haline getirilmesine devam edilmiştir.

Bilimsel toplantılar daha sık düzenlenmiş ve etkin katılım sağlanmıştır.

Makine Kimya Endüstrisi Genel Müdürlüğü ile teknolojik ve bilimsel işbirliği anlaşması çerçevesinde proje geliştirme çalışmaları sürmüştür.

Tüm akademik ve idari personele 2008 yılında da yabancı dil eğitim kursu vermeye devam edildi.

Engelliler birimi kurularak, engelsiz bir üniversitenin oluşması ve farkındalık bilincinin artması konusunda çalışmalar yapılmıştır.

2007 yılında Delice, Hasandede ve Çelebi belediyeleri ile Organik tarım programı çerçevesinde organik tarım anlaşması yapılmış olup, 2008 yılında Delice'ye 1.000 adet Çelebi'ye 800 adet bodur kiraz ağacı dikilerek damla sulama sistemi uygulanmış ve organik tarım sözleşmeleri yapılarak organik tarım hizmeti sunulmuştur.

12.000 m<sup>2</sup> lik Mediko-Sosyal ve Sosyal Tesisler Hizmet Binası İnşaatı 2008 yılı sonu itibariyle tamamlanmış, geçici kabulü yapılarak teslim alınmış ve Üniversitemizin hizmetine sunulmuştur.

Mühendislik Fakültesi İnşaatı 24.000 m<sup>2</sup>'lik kısmı 2008 yılı sonu itibariyle tamamlanmış, geçici kabulü yapılarak teslim alınmış ve hizmete sunulmuştur.

İktisadi ve İdari Bilimler Fakültesi inşaatında 2008 yılı sonu itibari ile %98 fiziki ve mali ilerleme sağlanmıştır. 20.000 m<sup>2</sup>'lik kısmı 2009 yılında geçici kabulü yapılarak hizmete alınacaktır.

Üniversitemiz 200 Yataklı Araştırma ve Uygulama Hastanesinin Etüt Proje işlemleri yapılarak 2009 yılında ihalesi yapılabilir hale getirilmiştir.

Üniversitemiz Veteriner Fakültesinin Etüt Proje işlemleri yapılarak 2009 yılında ihalesi yapılabilir hale getirilmiştir



Üniversitemiz Araştırma ve Uygulama Hastanesinin bakım onarımları ve cephe kaplamaları yapılmış, ek olarak yapılan prefabrik bina ile 1.050 m<sup>2</sup>'lik bir alan kazanılmıştır.

Üniversitemiz çeşitli birimlerinin bina bakım onarımları yapılarak hizmete alınmıştır.

Yerleşkemizin ana ulaşım yolu kenarlarında seçilen uygun yerlerde durak yerleri inşa edilmiştir.

Yerleşkemize köprülü üst geçit kavşaktan giriş yolunun karşısına 20 m x 2.30 m ebatlarında andezit kaplamalı pano duvarı yapılmıştır.

Yerleşkemiz içinde muhtelif yerlerde 12 adet kamerye, 20 adet pergola, 30 adet piknik masası inşa edilerek yerleştirilmiştir.

Üniversitemiz yerleşkesine 11.310 adet muhtelif süs bitkisi fidan dikimi yapılmış, fakülte binalarımızın çevresinde 10.400 m<sup>2</sup> çim alan tesis edilmiş ve arazi ağaçlandırmasında 20.000 m<sup>2</sup> lik alanda damla sulama sistemi yapılmıştır.

Üniversitemiz Merkez kampusunda yol iyileştirme çalışmaları ve çevre düzenlemeleri yapılmış, Toplam 18.000 m<sup>2</sup> kilit parke imalatı 10.160 mt. bordür imalatı 21.000 m<sup>2</sup> asfalt kaplama imalatı gerçekleştirilmiştir.

Üniversitemiz hastaneleri ile çeşitli birimlerinin makine teçhizat ihtiyaçları karşılanmış ve makina teçhizat bakım onarımları yapılarak hizmete sunulmuştur.

Üniversitemizin ihtiyaç duyduğu kitap, yayın ve abonelik işlemleri ile veri tabanı aboneliği sağlanarak hizmete alınmıştır.

Rektörlük Bilimsel Araştırma Projeleri kapsamında çeşitli projelerin ihtiyaçları karşılanmıştır.

Taşıt Alımı projesi kapsamında arazi hizmetleri için 1 adet T08 Pic-Up kamyonet satın alınarak hizmete sunulmuştur.

## **V. ÖNERİ VE TEDBİRLER**

Başta Rektörlük binası olmak üzere, Hukuk, Güzel Sanatlar Fakülteleri, Beden Eğitimi ve Spor Yüksekokulu ile Enstitülerin müstakil ve mülkiyeti üniversiteye ait binaları bulunmamaktadır.

Söz konusu birimler, geçici olarak tahsis edilen yerlerde faaliyetlerini sürdürmektedirler. Bu birimlerin de binalarının oluşturulup tamamlanması gerekmektedir.

Bilimsel faaliyetlerin artırılabilmesi için araştırma merkezlerinin takviye edilmesi gerekmektedir.

## **MALİ HİZMETLER BİRİM YÖNETİCİSİNİN BEYANI**

Mali hizmetler birim yöneticisi olarak yetkim dahilinde;

Bu idarede, faaliyetlerin mali yönetim ve kontrol mevzuatı ile diğer mevzuata uygun olarak yürütüldüğünü, kamu kaynaklarının etkili, ekonomik ve verimli bir şekilde kullanılmasını temin etmek üzere iç kontrol süreçlerinin işletildiğini, izlendiğini ve gerekli tedbirlerin alınması için düşünce ve önerilerimin zamanında üst yöneticiye raporlandığını beyan ederim.

İdaremizin 2008 yılı Faaliyet Raporunun “III/A- Mali Bilgiler” bölümünde yer alan bilgilerin güvenilir, tam ve doğru olduğunu teyit ederim. (Kırıkkale-Nisan/2009)

Fatma ALTAY  
Strateji Geliştirme Daire Başkanı V.

## İÇ KONTROL GÜVENCE BEYANI

Üst yönetici olarak yetkim dahilinde;

Bu raporda yer alan bilgilerin güvenilir, tam ve doğru olduğunu beyan ederim.

Bu raporda açıklanan faaliyetler için bütçe ile tahsis edilmiş kaynakların, planlanmış amaçlar doğrultusunda ve iyi mali yönetim ilkelerine uygun olarak kullanıldığını ve iç kontrol sisteminin işlemlerin yasallık ve düzenliliğine ilişkin yeterli güvenceyi sağladığını bildiririm.

Bu güvence, benden önce ki yöneticiden almış olduğum bilgiler dahil, üst yönetici olarak sahip olduğum bilgi ve değerlendirmeler, iç kontroller, iç denetçi raporları ile Sayıştay raporları gibi bilgim dahilindeki hususlara dayanmaktadır.

Burada raporlanmayan, idarenin menfaatlerine zarar veren herhangi bir husus hakkında bilgim olmadığını beyan ederim. (Kırıkkale-Nisan/2009)

Prof. Dr. Ahmet Murat ÇAKMAK  
Rektör