

**T.C.
KIRIKKALE ÜNİVERSİTESİ
REKTÖRLÜĞÜ**



**2007 YILI İDARE FAALİYET
RAPORU**

**STRATEJİ GELİŞTİRME DAİRE BAŞKANLIĞI
NİSAN-2008**

Üst Yönetici Sunuşu



Kırıkkale Üniversitesi 1992 yılında kurulmuş genç bir üniversitedir. Bugün itibariyle bünyesinde 9 Fakülte, 1 Yüksekokul , 3 Meslek Yüksekokulu, 3 Enstitü ve Rektörlüğe bağlı 7 Araştırma ve Uygulama Merkezi bulunmaktadır. Toplam 14.063 öğrencinin eğitim-öğretim gördüğü üniversitede, 850 akademik, 594 idari olmak üzere 1.444 personel görev yapmaktadır.

Üniversite olarak misyonumuz, Türkiye Cumhuriyetinin temel ilkeleri ve bilimin evrensel değerleri çerçevesinde, toplum ihtiyaçlarına, kalkınma hedeflerine uygun bireyler yetiştirilmesine katkıda bulunmak ve bu bireylerin uluslararası standartlarda yeteneklerini geliştirerek ülkenin kalkınmasını sağlayacak, 21. yüzyılın değişen ihtiyaçlarını karşılayabilecek meslekler edindirmek, kamuoyunu aydınlatmak amacıyla çalışmalar yapmaktır.

Vizyonumuzda, bilimsel rekabet ortamında temel akademik standartları sağlayarak, takım çalışmalarını destekleyen, katılımcı ve paylaşımcı bir yönetim ile başta ilimiz ve bölgemiz olmak üzere ülkemizin sorunlarına çözüm bulmaya yönelik çalışmalar yapmak, Türk kültür ve sanatının özünü koruyarak çağdaş, kalıcı özgün eserler ortaya koyan, evrensel değerlere saygılı, toplam kalite yönetimi ilkelerini benimsemiş, büyüyen bir “dünya üniversitesi” olmaktadır.

Atatürk’ün izinde, en ileriye... sloganını kendine ilke edinen üniversitemiz Kırıkkale şehri ile bütünleşme çabası içinde, çevresiyle uyumlu, kaynaklarını akılcı kullanan ve etkin araştırma çalışmalarıyla 2007 yılında da hedefe koşan bir kurum olmuştur.

Üniversitemiz bütçe kaynaklarını ekonomik ve verimli kullanarak evrensel eğitim-öğretim ilkeleri doğrultusunda bilimsel araştırmaya önem vererek ülkemizin ihtiyaç duyduğu insan gücünü yetiştirmek için 2007 yılı faaliyet döneminde de büyüme ve gelişmede önemli atılımlarımız olmuştur. Söz konusu gelişmeleri faaliyet raporumuz göstermektedir.

Üniversitemizin 2007 yılı faaliyetlerinde emeği geçen tüm akademik ve idari çalışma arkadaşlarıma teşekkür eder, başarılar dilerim.

Saygılarımla...

Prof. Dr. Ahmet Murat ÇAKMAK
Rektör

İÇİNDEKİLER

<u>I- GENEL BİLGİLER</u>	<u>3</u>
<u>A- Misyon ve Vizyon</u>	<u>3</u>
<u>B- Yetki, Görev ve Sorumluluklar</u>	<u>3</u>
<u>C- İdareye İlişkin Bilgiler</u>	<u>4</u>
<u>1- Fiziksel Yapı</u>	<u>7</u>
<u>2- Örgüt Yapısı</u>	<u>9</u>
<u>3- Bilgi ve Teknolojik Kaynaklar</u>	<u>10</u>
<u>4- İnsan Kaynakları</u>	<u>11</u>
<u>5- Sunulan Hizmetler</u>	<u>13</u>
<u>6- Yönetim ve İç Kontrol Sistemi</u>	<u>23</u>
<u>II- AMAÇ ve HEDEFLER</u>	<u>25</u>
<u>A- İdarenin Amaç ve Hedefleri</u>	<u>25</u>
<u>B- Temel Politikalar ve Öncelikler</u>	<u>30</u>
<u>III- FAALİYETLERE İLİŞKİN BİLGİ VE DEĞERLENDİRMELER</u>	
<u>A- Mali Bilgiler</u>	<u>32</u>
<u>1- Bütçe Uygulama Sonuçları</u>	<u>32</u>
<u>2- Temel Mali Tablolara İlişkin Açıklamalar</u>	<u>35</u>
<u>3- Mali Denetim Sonuçları</u>	<u>36</u>
<u>B- Performans Bilgileri</u>	<u>37</u>
<u>1- Faaliyet ve Proje Bilgileri</u>	<u>37</u>
<u>IV- KURUMSAL KABİLİYET ve KAPASİTENİN DEĞERLENDİRİLMESİ</u>	
<u>A- Üstünlükler</u>	<u>44</u>
<u>B- Zayıflıklar</u>	<u>47</u>
<u>C- Değerlendirme</u>	<u>49</u>
<u>V- ÖNERİ VE TEDBİRLER</u>	<u>50</u>

I. GENEL BİLGİLER

A-MİSYON VE VİZYON

MİSYON

Türkiye Cumhuriyetinin temel ilkelerine ve bilimin evrensel değerlerine uygun bir eğitim ve öğretim anlayışı ile;

- Toplumun ihtiyaçlarına ve kalkınma planı hedeflerine uygun, bireyin ve toplumun gönenç seviyesini yükseltmek ve kamuoyunu aydınlatmak amacıyla bedensel, duygusal, düşünsel ve etik bakımdan dengeli, örgün, yaygın ve sürekli eğitim yoluyla; eğitim, öğretim, bilimsel araştırma, yayın ve danışmanlık yapmak,
- Bireylerin uluslararası standartlarda yeteneklerini geliştirerek ve gerekli bilgisel donanımı kazanarak kendini mutlu edecek, ülkenin kalkınıp gelişmesinde rol alabilecek bir meslek edindirmelerini sağlamak,
- Ulusal ve evrensel değerlere bağlı 21.yüzyılın gelişen ihtiyaçlarını karşılayabilecek insan gücünü yetiştirmek gayesiyle öğrencilerimizin bireysel gelişiminin yanında Türkiye Cumhuriyeti Devletinin kalkınması, büyümesi ve gelişmesine katkıda bulunmaktadır.

VİZYON

- Bilimsel rekabet ortamında temel akademik standartları sağlayarak eğitimin kalitesini yükselten, bilim ve teknoloji üretme işlevi ile Türkiye ve dünyada tercih edilen,
- Takım çalışmasını teşvik eden, katılımcı ve paylaşımcı bir yönetime sahip,
- İlimiz ve bölgemiz başta olmak üzere ülkemizin sorunlarını çözmeye yönelik çalışmalar yapan, üniversite - sanayi - toplum işbirliğini sağlamada öncü,
- Her alanda Türk kültür ve sanatının özünü koruyarak çağdaş, kalıcı ve özgün eserler ortaya koyan,
- Evrensel değerlere saygılı, toplam kalite yönetimi ilkelerini benimsemiş, sürekli büyüyen ve gelişen; bir “**dünya üniversitesi**” olmaktır.

B- YETKİ, GÖREV VE SORUMLULUKLAR

Rektör

2547 Sayılı Yükseköğretim Kanunu'nun 13 üncü maddesi gereğince 10.02.2006 tarih ve 26076 sayılı Resmi Gazete'de yayımlanan Cumhurbaşkanlığı'nın 2006/3 sayılı atama kararıyla Üniversitemiz Rektörü Prof.Dr. Ahmet Murat ÇAKMAK 20.02.2006 tarihinde görevine başlamıştır.

Yetki, Görev ve Sorumlulukları

1. Üniversite kurullarına başkanlık etmek,yükseköğretim üst kuruluşlarının kararlarını uygulamak, üniversite kurullarının önerilerini inceleyerek karara bağlamak ve üniversiteye bağlı kuruluşlar arasında düzenli çalışmayı sağlamak,
2. Her eğitim - öğretim yılı sonunda ve gerektiğinde üniversitenin eğitim öğretim, bilimsel araştırma ve yayım faaliyetleri hakkında Üniversitelerarası Kurula bilgi vermek,

3. Üniversitenin yatırım programlarını, bütçesini ve kadro ihtiyaçlarını, bağlı birimlerinin ve üniversite yönetim kurulu ile senatonun görüş ve önerilerini aldıktan sonra hazırlamak ve Yükseköğretim Kuruluna sunmak,
4. Gerekli gördüğü hallerde üniversiteyi oluşturan kuruluş ve birimlerde görevli öğretim elemanlarının ve diğer personelin görev yerlerini değiştirmek veya bunlara yeni görevler vermek,
5. Üniversitenin birimleri ve her düzeydeki personeli üzerinde genel gözetim ve denetim görevini yapmak,
6. Bu kanun ile kendisine verilen diğer görevleri yapmaktır.

Üniversitenin ve bağlı birimlerinin öğretim kapasitesinin rasyonel bir şekilde kullanılmasında ve geliştirilmesinde, öğrencilere gerekli sosyal hizmetlerin sağlanmasında, gerektiği zaman güvenlik önlemlerinin alınmasında, eğitim - öğretim, bilimsel araştırma ve yayım faaliyetlerinin devlet kalkınma plan, ilke ve hedefleri doğrultusunda planlanıp yürütülmesinde, bilimsel ve idari gözetim ve denetimin yapılmasında ve bu görevlerin alt birimlere aktarılmasında, takip ve kontrol edilmesinde ve sonuçlarının alınmasında birinci derecede yetkili ve sorumludur.

5018 sayılı Kanununa göre Üniversitemizde Üst Yönetici Rektördür. Rektör idaresinin stratejik planlarının ve bütçelerinin kalkınma planına, yıllık programlara, kurumun stratejik plan ve performans hedefleri ile hizmet gereklerine uygun olarak hazırlanması ve uygulanmasından, sorumlulukları altındaki kaynakların etkili, ekonomik ve verimli şekilde elde edilmesi ve kullanımını sağlamaktan, kayıp ve kötüye kullanımının önlenmesinden mali yönetim ve kontrol sisteminin işleyişinin gözetilmesi, izlenmesi ve bu Kanunda belirtilen görev ve sorumlulukların yerine getirilmesinden sorumludur.

Rektör bu sorumluluğun gereklerini harcama yetkilileri, mali hizmetler birimi(strateji Geliştirme Daire Başkanlığı) ve iç denetçiler aracılığıyla yerine getirmektedir.

Üniversitemiz Harcama Yetkilileri

5018 sayılı Kanunun 31 inci maddesine göre Bütçeyle ödenek tahsis edilen her bir harcama biriminin en üst yöneticisi harcama yetkilisidir. Üniversitemizde harcama yetkilileri Fakültelerde Dekan, Enstitü ve Yüksekokullarda Müdür, Rektörlüğe bağlı birimlerde de Genel Sekreterdir.

Harcama Yetkilileri, 5018 Sayılı Kanunun 32 inci maddesi gereğince harcama talimatlarının bütçe ilke ve esaslarına, kanun, tüzük, yönetmelikler ile diğer mevzuat esasları doğrultusunda; yılı ödeneklerinin etkili, ekonomik ve verimli bir şekilde kullanılmasından ve bu kanun çerçevesinde yapmaları gereken diğer işlemlerden sorumludur.

C- İDAREYE İLİŞKİN BİLGİLER

Kuruluş ve Gelişme

Kırıkkale Üniversitesi, 3 Temmuz 1992 tarih ve 3837 sayılı Kanun'la kurulmuştur.

Üniversitemiz, kuruluş kanununa göre kurulan 4 fakülte, 3 enstitü ile Ankara Üniversitesi'nden devralınan 1 meslek yüksekokulundan oluşmuştur. Bu akademik birimlere, 1994-1995 eğitim-öğretim yılı başında Keskin Meslek Yüksekokulu, 03 Ocak 1995 tarih ve 95-6413 sayılı Bakanlar Kurulu Kararı ile Tıp, Hukuk ve Eğitim Fakülteleri ile 12 Ağustos 1998 tarih 98/11641 sayılı Bakanlar Kurulu Kararı, 25 Mayıs 1999 tarih ve 11931 sayılı Yükseköğretim Kurulu Başkanlığı'nın yazısı ile Beden Eğitimi ve Spor Yüksekokulu, 2002 yılında 4449 sayılı Bakanlar

Kurulu Kararı ile Diş Hekimliği Fakültesi ve daha sonra da Bakanlar Kurulu'nun 06.06.2005 tarih ve 8969 sayılı kararıyla Güzel Sanatlar Fakültesi, 18.08.2006 tarihinde Hacılar Kasabasında Hacılar Hüseyin Aytemiz Meslek Yüksekokulu kurulmuştur. Bugün itibariyle Kırıkkale Üniversitesi; 9 fakülte, 3 enstitü, 1 yüksekokul, 3 meslek yüksekokulu ile 7 uygulama ve araştırma merkezinden oluşmaktadır.

Fakülteler:

1. Diş Hekimliği Fakültesi
2. Eğitim Fakültesi
3. Fen-Edebiyat Fakültesi
4. Güzel Sanatlar Fakültesi
5. Hukuk Fakültesi
6. İktisadi ve İdari Bilimler Fakültesi
7. Mühendislik Fakültesi
8. Tıp Fakültesi
9. Veteriner Fakültesi

Yüksekokullar:

1. Beden Eğitimi ve Spor Yüksekokulu

Meslek Yüksekokulları:

1. Kırıkkale Meslek Yüksekokulu
2. Keskin Meslek Yüksekokulu
3. Hacılar Hüseyin Aytemiz Meslek Yüksekokulu

Enstitüler:

1. Fen Bilimleri Enstitüsü
2. Sağlık Bilimleri Enstitüsü
3. Sosyal Bilimler Enstitüsü

Rektörlüğe Bağlı Merkezler:

1. Çevre Sorunları Uygulama ve Araştırma Merkezi
2. El Sanatları Araştırma ve Uygulama Merkezi
3. Kırıkkale ve Yöresi Tarih Araştırmaları Merkezi
4. Kızılırmak Uygulama ve Araştırma Merkezi
5. Sürekli Eğitim Uygulama ve Araştırma Merkezi
6. Yabancı Diller Öğretim, Araştırma ve Uygulama Merkezi
7. Yapı ve Zemin İnceleme ve Araştırma Merkezi

Bu birimlerden Fen-Edebiyat Fakültesi, İktisadi ve İdari Bilimler Fakültesi ve Mühendislik Fakültesi, kuruluşu takip eden 1993-1994 eğitim-öğretim yılında öğretime açılmış, 1997-1998 eğitim-öğretim yılında Hukuk ve Eğitim Fakültelerine, 1998-1999 eğitim-öğretim yılında da Tıp ve Veteriner Fakültelerine 2007 yılında da Diş Hekimliği Fakültesine ilk kez öğrenci alınmıştır. 2005 yılında kurulan Güzel Sanatlar Fakültesi ile de fakülte sayımız 9'a ulaşmıştır.

Beden Eğitimi ve Spor Yüksekokulu; 12.08.1998 tarih ve 98/11641 Sayılı Bakanlar Kurulu Kararı ile Üniversitemize bağlı olarak kurulmuştur.

Keskin ve Kırıkkale Meslek Yüksekokullarımıza ilaveten Hacılar Hüseyin Aytemiz Meslek Yüksekokulu'nun açılmasıyla meslek yüksekokulu sayımız 3'e yükselmiştir.

Fen Bilimleri ve Sosyal Bilimler Enstitülerine ilave olarak kurulan Sağlık Bilimleri Enstitüsü'ne 1999-2000 eğitim-öğretim yılında ilk kez öğrenci alınarak 3 enstitüde lisansüstü eğitim-öğretim yapılmaya başlanmıştır.

Rektörlüğe bağlı olarak, ilimizin tarihi ve kültürel değerleriyle ilgili araştırmalar yapmak üzere Kırıkkale ve Yöresi Tarih Araştırmaları Merkezi (KATAM), El Sanatları Araştırma ve Uygulama Merkezi (ESAUM) ve Çevre Sorunları Uygulama ve Araştırma Merkezi kurulmuştur. Yabancı Diller Öğretim Araştırma ve Uygulama Merkezi (KÜYADİM) ise üniversite mensuplarına ve Kırıkkale halkına hizmet vermektedir. Yapı ve Zemin İnceleme ve Araştırma Merkezi 1999-2000 eğitim-öğretim yılında çalışmalarına başlamıştır. Ayrıca üniversitemizin eğitim ve araştırma yaptığı tüm alanlarda eğitim ve öğretim programları düzenlemek amacıyla kurulan Sürekli Eğitim Uygulama ve Araştırma Merkezimiz faaliyetlerine devam etmektedir. Ayrıca Kızılırmak ve havzasında araştırmalar yapmak amacıyla kurulan Kızılırmak Uygulama ve Araştırma Merkezi ile Rektörlüğe bağlı merkez sayımız 7'ye ulaşmıştır.

Rektörlüğümüze bağlı olarak kurulan Atatürk İlkeleri ve İnkılap Tarihi Bölümü, Türk Dili Bölümü ve yeni kurulan Yabancı Diller Bölümü Başkanlıkları da hizmet vermektedir.

Üniversitemizde kütüphane hizmetlerine büyük önem verilmekte olup, yerleşkemizde bulunan Rauf DENKTAŞ Merkez Kütüphanesi'nin yanı sıra, Tıp Fakültesi ve Keskin Meslek Yüksekokulu'nda da bağımsız kütüphanelerimiz vardır. Ayrıca tüm akademik birimlerimizde, kütüphanelerin kurulmasına ve geliştirilmesine yönelik çalışmalarımız devam etmektedir.

Üniversitemizde 31/12/2007 tarihi itibarıyla 47 profesör, 80 doçent, 195 yardımcı doçent, 77 öğretim görevlisi, 54 okutman, 379 araştırma görevlisi ve 18 uzman olmak üzere toplam 850 öğretim elemanı bulunmaktadır. Yüksek lisans ve doktora çalışması yapmak üzere yurtdışında 2 araştırma görevlisi bulunmaktadır. İdari personel sayımız ise 594'tür.

Üniversitemize bağlı fakülte, yüksekokul ve enstitülerde 2007 yılı sonu itibarıyla toplam 14.063 öğrenci eğitimini sürdürmüştür.

Öğrenci kulüpleri, Sağlık-Kültür ve Spor Dairesi Başkanlığı'nın destek ve koordinasyonu ile çalışmalarını sürdürmektedir. Öğrencilerimizin ders dışı zamanlarını, istekleri ve yetenekleri doğrultusunda değerlendirebilmelerini sağlamak için spor ve kondisyon merkezleri ile ısıtılmalı yüzme havuzu bulunmaktadır.

Üniversitemiz, her programdaki öğrenciye belli seviyede bilgisayar bilgisi kazandırılmasını ve çağdaş teknik donanımı her seviyede kullandırmayı da prensip olarak benimsemiştir. Bu amaçla, fakülteler ile yüksekokullarda artan ihtiyaca göre yeni bilgisayar laboratuvarları kurulmuş, internet bağlantısı sağlanmış ve kullanıcıların hizmetine sunulmuştur. Halen çeşitli ünitelerimizde öğrencilerimize hizmet veren 5 internet merkezimiz faaliyettedir.

1-Fiziksel Yapı

1.1 Eğitim Alanları Derslikler

ALANLAR	MİKTAR
ARAZİLER:	23.018 Dekar
Yahşihan Yerleşkesi, Keskin Yerleşkesi	
Hacılar Yerleşkesi, Sağlık Yerleşkesi	

BİRİMLER	İDARİ BİNA	EĞİTİM ALANI		SOSYAL ALANI		SİRKÜLASYON ALANI	SPOR ALANLARI		TOPLAM (m2)
		A	B	C	D		AÇIK	KAPALI	
İ.İ.B.F	7.700	7.000	100	1.000					15.800
MÜH. FAK.	18.050	2.600	1.850	1.500					24.000
VET. FAK.	500	300	350	200		150			1.500
TIP FAK.	3.458								3.458
EĞİTİM FAK.	4.513	900	70						5.483
DIŞ HEKİMLİĞİ	1.000	50	150						1.200
FEN-EDEBİYAT	1.800	500	150	50		600			3.100
KIRIKKALE MYO	1.730	3.800	2.840	1.240					9.610
KESKİN MYO	1.600	430	370	300			4.820	60	7.580
KÜTÜPHANE DAİRE BAŞKANLIĞI	8.000								8.000
YAPI İŞLERİ DAİRE BAŞKANLIĞI	259								259
MEDİKO SOSYAL VE SOSYAL TESİSLER									12.000
HACILAR M.Y.O	1.172								1.172
TOPLAM	49.782	15.580	5.880	4.290		750	4.820	60	93.162

A= Derslik, B= Laboratuvar; C= Kantin,Kafeterya vb. D= Lojman

- Rektörlük İktisadi ve İdari Bilimler Fakültesi Binasında;
- Hukuk Fakültesi ve Fen Bilimleri Enstitüsü, Strateji ve Geliştirme Daire Başkanlığı, Tıp Fakültesi Anatomi Bölümü Mühendislik Fakültesi Binasında;
- Güzel Sanatlar Fakültesi, Sosyal Bilimler Enstitüsü Fen-Edebiyat Fakültesi Binasında;
- Beden Eğitimi ve Spor Yüksekokulu Kırıkkale Meslek Yüksekokulu Binasında hizmet vermektedir.

1.2 Sosyal Alanlar

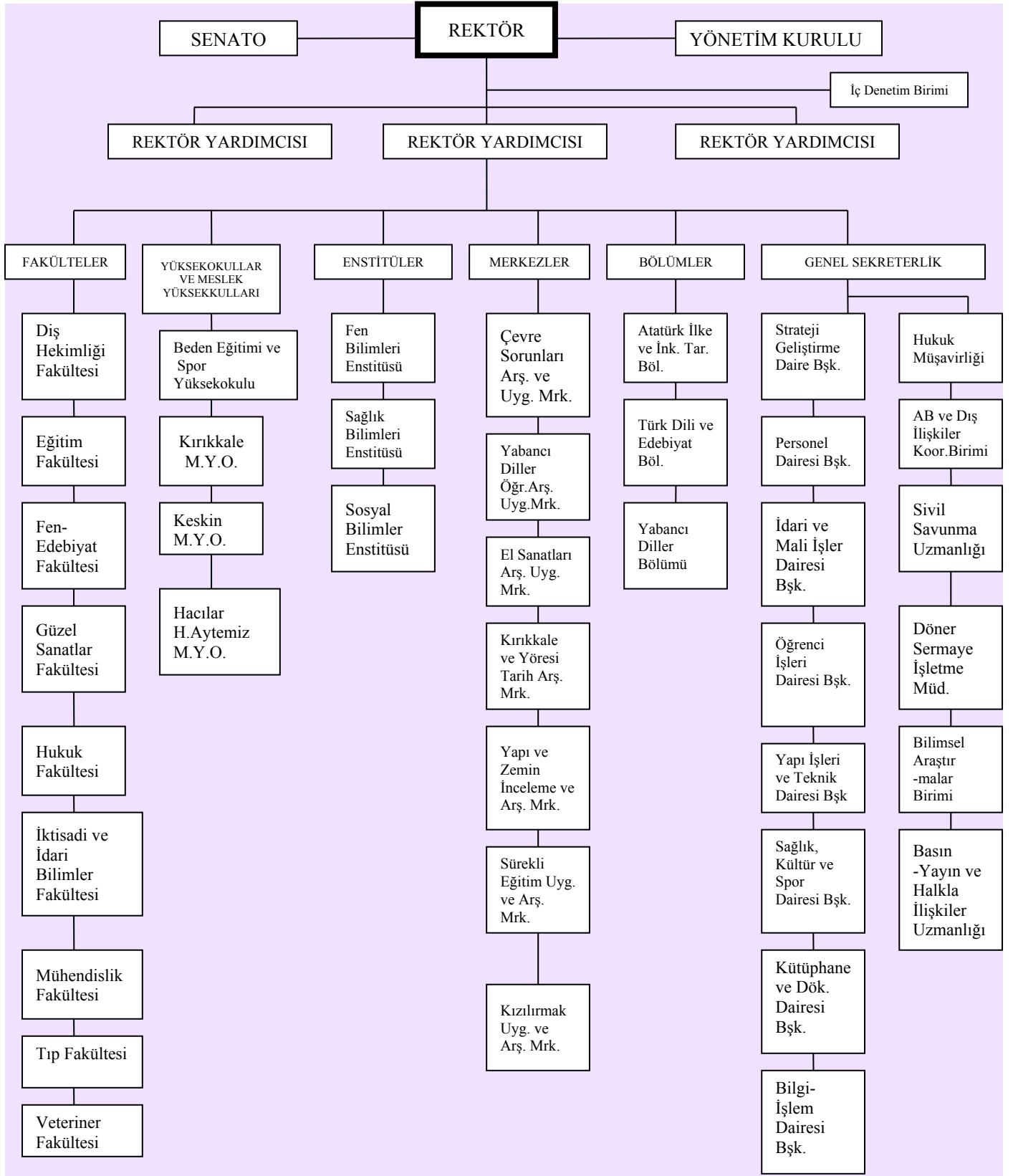
SPOR ALANLARI (Kampus)

Uygulama Alan Cinsi	Adet	Kullanım Şekli
Tartan Pist	1	Açık
Çim Futbol Sahası	1	Açık
Spor Salonu	1	Kapalı
Halı Saha	3	Açık
Jimnastik Salonu	1	Kapalı
Kondüsyon Salonu	2	Açık-Kapalı
Tenis Kortu	2	Açık
Basketbol-Voleybol Sahası	3	Açık
Isıtmalı Yüzme Havuzu	1	Kapalı
Sauna	1	Kapalı
Açık toplam m2	29.115 m2	
Kapalı toplam m2	1.846 m2	

1.3 Hastane Alanları

Birim	Sayı(Adet)	Alan(m2)
Acil Servis	1	77,39
Yoğun Bakım	1	77
Ameliyathane	6	229
Klinik	33	1.650
Laboratuar	10	205,56
Eczane	1	56
Radyoloji Alanı	5	154,04
Nükleer Tıp Alanı		0
Sterilizasyon Alanı	1	29,7
Mutfak	1	139
Çamaşırhane	1	78,4
Teknik Servis	1	16
Yoğun Kornel		0
Kornel Yoğun Bakım	1	29,32
Hastane Kapalı Alanı		2.741,41

2. ORGANİZASYON ŞEMASI



3. Bilgi ve Teknolojik Kaynaklar

3.1 Yazılımlar

2007 yılı Üniversite web sayfası

3.2 Bilgisayarlar

Bilgisayarlar	Adet
Masa Üstü Bilgisayar Sayısı	1.463
Taşınabilir Bilgisayar Sayısı	30

3.3 Kütüphane Kaynakları

Bilgi Kaynakları	Adet
Kütüphane Kitap	51.747
Kütüphane Süreli Yayın	47
Elektronik Yayın Sayısı	16

3.4 Diğer Bilgi ve Teknolojik Kaynaklar

Bilgi ve Teknolojik Kaynaklar	
Cinsi	Adet
Baskı Makinası	13
Fotokopi Makinası	37
Faks	31
Telefon	846
Telsiz	41
Fotoğraf Cihazları ve Aletleri	26
Ses, Gösteri, Görüntüleme ve Müzik Cihazları ve Aletleri	333
Sunucular	298
Yazıcı ve Tarayıcılar	611
Kesintisiz Güç Kaynakları	61
Bilgisayar çevre birimleri (DVD RW, USB Bellek v.b.)	514
Görsel ve İşitsel Materyal	79
Harita, Plan ve Paftalar	14

4. İnsan Kaynakları

4.1 Akademik Personel Durumu:

Kadro Unvanı	2007		
	Dolu	Boş	Toplam
Profesör	47	9	56
Doçent	80	18	98
Yardımcı Doçent	195	48	243
Öğretim Görevlisi	77	13	90
Okutman	54	41	95
Çevirici	-	2	2
Eğitim-Öğretim Planlamacısı	-	1	1
Araştırma Görevlisi	379	63	442
Uzman	18	13	31
Toplam	850	208	1.058

4.2.1 Yükselen Öğretim Elemanı Sayıları

Unvanı	Sayısı
Profesör	6
Doçent	16
Yardımcı Doçent	6
Toplam	28

4.2.2 Üniversitemize Gelen Öğretim Elemanı Sayıları

Kadro Unvanı	Sayısı			
	Nakil	Açıktan	Diğer	Toplam
Profesör	-	-	6	6
Doçent	-	1	16	17
Yardımcı Doçent	6	6	6	18
Öğretim Görevlisi	4	2	1	7
Okutman	2	2	1	5
Çevirici	-	-	-	-
Eğitim Öğretim Planlamacısı	-	-	-	-
Araştırma Görevlisi	23	12	-	35
Uzman	-	-	-	-
Toplam	35	23	30	88

4.3 Diğer Üniversitelerde Görevlendirilen Akademik Personel

Kadro Unvanı	Sayısı					Toplam
	35	38	39	40/a	Yan Dal	
Profesör			41	2		43
Doçent			82	3		85
Yardımcı Doçent		1	93	8		102
Öğretim Görevlisi		1	25	-		26
Okutman			8	-		8
Çevirici			-	-		0
Eğit. Öğr. Planlamacısı			-	-		0
Araştırma Görevlisi	65		77	-		142
Uzman		1	12	-		13
Toplam	65	3	338	13		419

4.4 Başka Üniversitelerden Görevlendirilen Akademik Personel

Kadro Unvanı	Sayısı					Toplam
	31	35	39	40/a	40/b	
Profesör				3		3
Doçent				4		4
Yard. Doçent				4		4
Öğretim görevlisi				4		4
Araştırma Görevlisi		1				1
Toplam		1		15		16

4.5 İdari Personel Sayıları

Sınıfı	Sayısı		
	Dolu	Boş	Toplam
Genel İdare Hizmetleri Sınıfı	312	261	573
Sağlık Hizmetleri Sınıfı	66	36	102
Teknik Hizmetler Sınıfı	68	10	78
Avukatlık Hizmetleri Sınıfı	2	1	3
Yardımcı Hizmetler Sınıfı	126	57	183
Sözleşmeli Personel*	20	0	20
Toplam	594	365	959

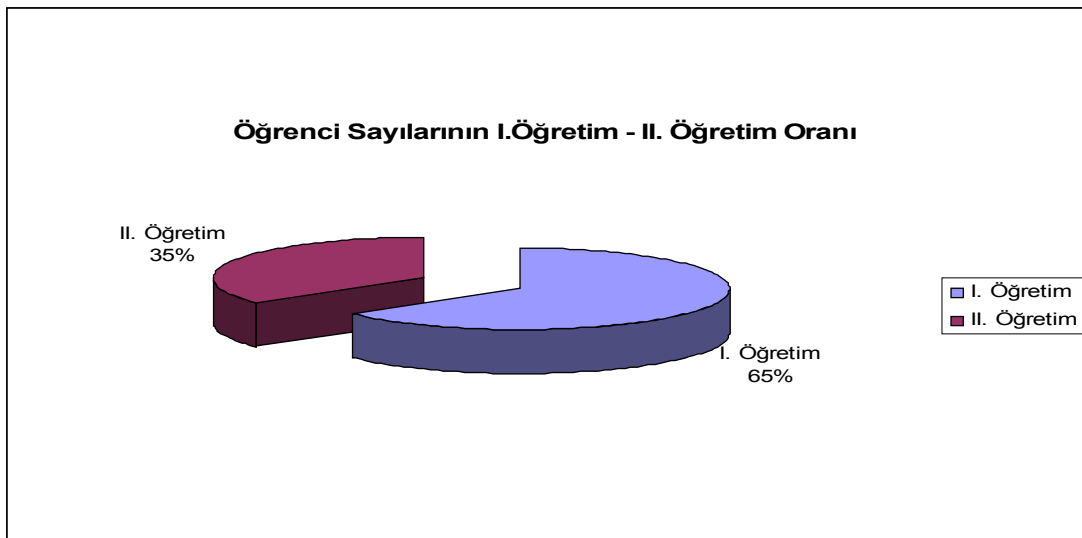
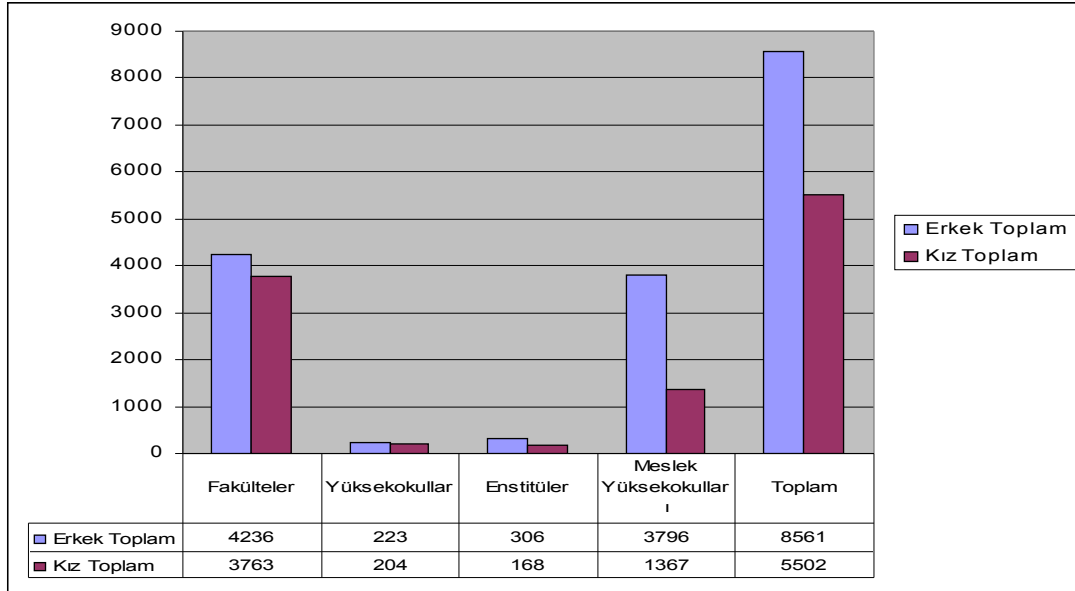
- Geçici personel iken 5620 sayılı kanun gereği 657 sayılı kanunun 4/b sözleşmeli statüsüne geçirilen

5. Sunulan Hizmetler

5.1 Eğitim Hizmetleri

5.1.1 Öğrenci Sayıları

Birim Adı	I. Öğretim			II. Öğretim			Toplam		Genel Toplam
	E	K	Toplam	E	K	Toplam	Erkek	Kız	
Fakülteler	2.662	2.511	5.173	1.574	1.252	2.826	4.236	3.763	7.999
Yüksekokullar	223	204	427	0	0	0	223	204	427
Enstitüler	306	168	474	0	0	0	306	168	474
Meslek Yüksekokulları	2.141	907	3.048	1.655	460	2.115	3.796	1.367	5.163
Toplam		3.790	9.122	3.229	1.712	4.941	8.561	5.502	14.063



5.1.2 Öğrenci Kontenjanları ve Doluluk Oranı

Birim Adı	2007			
	ÖSS Kont	Yerleşen	Doluluk Oranı	Boş Kalan
Fakülteler	1.741	1.743	%100	0
Yüksekokullar	80	80	%100	0
Enstitüler	-	-	-	-
Meslek Yüksekokulları	1960	1851	%94	109
Toplam	3.781	3.674	%97	109

5.1.3 Yüksek Lisans ve Doktora Programları

Birim Adı	2007			
	Yüksek Lisans		Doktora	Toplam
	Tezli	Tezsiz		
Fen Bilimleri Enstitüsü	147		59	206
Sosyal Bilimler Enstitüsü	215		22	237
Sağlık Bilimleri Enstitüsü	12		20	32
Toplam	374		101	475

5.1.4 Yabancı Uyruklu Öğrenciler

Birim Adı	Yabancı Uyruklu Öğrencilerin Sayısı		
	Kız	Erkek	Toplam
Fakülteler	2	3	5
Yüksekokullar			
Enstitüler			
Meslek Yüksekokulları			
Toplam*	2	3	5

*AB Erasmus Programı kapsamında gelen öğrenci sayısı.

5.2 Sağlık Hizmetleri

HİZMETLER	YATAK SAYISI	HASTA SAYISI	TETKİK SAYISI
ACİL SERVİS HİZMETLERİ		6.836	
KLİNİK YOĞUN BAKIM		94	
KLİNİK	130	7.266	
AMELİYAT SAYISI		8.000	
POLİKLİNİK HASTASI SAYISI		135.601	
LABORATUAR HİZMETLERİ			9.845
RADYOLOJİ ÜNİTESİ HİZMETLERİ			63.855
NÜKLEER TIP BÖLÜMÜNDE VERİLEN HİZMETLER			
MEDİKO SOSYAL POLİKLİNİK HASTA SAYISI		6.348	

5.3 İdari Hizmetler

5.3.1 Mali Hizmetler

Üniversitemiz Mali Hizmetleri, Harcama birimleri ve Strateji Geliştirme Daire Başkanlığı tarafından yürütülmektedir.

5.3.1.1 Mali Konuda Yürütülen Genel İşlemler:

Üniversitemizin 2007 Mali yılı bütçe ödeneği 53.669.000 YTL olup, yıl içinde eklenen ödeneklerle toplam ödeneğimiz 59.820.276,89 YTL. olmuştur, 8.950 adet ödeme emri belgesi ile 3.050 adet muhasebe işlem fişi kontrol edilmiş olup, toplam 12.000 adet yevmiye say2000i sistemine girilmiş ve 55.013.544,23 YTL. ödenek kullanılmıştır.

4734 Sayılı Kamu İhale Kanununa göre İhale işlemleri, ihaleye katılım ile 5018 sayılı kanun gereğince 41 adet ihale dosyası incelenerek vize işlemi yapılmıştır.

Maliye Bakanlığı Muhasebat Genel Müdürlüğü'nün 16 no'lu Kişilerden Alacaklar Tebliğine göre Kişilerden alacakların takibi, tahsili ve terkinine ilişkin işlemler (istifa, emeklilik, göreve son verme, askerlik vb.) takip, 2007 yıl sonu itibariyle 460.698,09 YTL terkin edilerek Üniversitemizin 278.293,35 YTL alacağı 2007 mali yılında tahsil edilmiş ve geri kalan 997.229,19 YTL alacağımızın tahsili için gerekli yasal işlemler başlatılmıştır.

Üniversitemiz 2007 yılına ait bütçe teklifleri Maliye Bakanlığı'na, yatırım teklifleri; değerlendirilmek üzere Devlet Planlama Teşkilatı Müsteşarlığı'na verilmiştir.

Harcama birimlerince hazırlanan birim faaliyet raporları değerlendirilerek Üniversitemiz 2006 yılı İdare Faaliyet Raporu hazırlanmış ilgili kurumlara gönderilerek kamuoyuna duyurulmuş ve 2006 yılı kamu yatırımlarını izleme ve değerlendirme raporu hazırlanarak ilgili kurumlara gönderilmiştir.

Mali işlemlerin uygulama sonuçlarını gösteren 2006 yılı kesin hesap kanun tasarısı kanunda belirtilen süre içerisinde hazırlanıp ilgili kurumlara verilmiştir.

Rektörlüğümüz ve diğer harcama birimlerince yapılan mali hizmetlere ilişkin hizmetler aşağıda detaylandırılmıştır.

5.3.1.2 Bütçe İşlemleri:

5565 sayılı 2007 yılı Merkezi Yönetim Bütçe Kanunu 29.12.2006 tarih ve mükerrer 26391 sayılı resmi gazete de yayımlanmış ve 01.01.2007 tarihinde uygulanmaya başlanmıştır.

Üniversitemiz 2007 yılı bütçesi 53.669.000 YTL dir. Bütçe tahmini hazırlandığı için yılı içinde sapsmalar oluşması nedeniyle bütçe işlemlerine ihtiyaç duyulmuştur.

Bütçe uygulama sürecinin ana unsurlarını oluşturan ayrıntılı finansman programı, serbest bırakma, revize, ödenek ekleme ve ödenek aktarma gibi bütçe işlemleri, harcama birimlerinin ihtiyaç ve talepleri doğrultusunda yetki dahilinde Rektörlüğümüzce ve Maliye Bakanlığı'na gerçekleştirilmiştir.

2007 Yılında Yapılan Bütçe İşlemleri;

S.No	Ekonomik Sınıflandırmanın 2. Düzeyine Göre		Bütçe İşlemi	İşlem Sayısı	Miktar
	Ek. Kod	Açıklama			
1	01.1	Personel Giderleri	Kurum İçi Aktarma	3	1.243.100,00
2	01.2	Personel Giderleri(Sözleşmeli Personel)	Kurum İçi Aktarma	1	121.400,00
3	02.2	Sos. Güv. Kurum. Dev Primi Giderleri	Kurum İçi Aktarma	1	14.700,00
4	03.2	Tüketime Yönelik Mal ve Malzeme	Kurum İçi Aktarma	2	6.000,00
5	03.3	Yolluklar	Kurum İçi Aktarma	2	15.000,00
6	03.7	Menkul Mal Bakım Onarım Giderleri	Kurum İçi Aktarma	1	6.300,00
7	03.8	Gayrimenkul Mal Bakım Onarım Giderleri	Kurum İçi Aktarma	1	800,00
8	03.9	Tedavi ve Cenaze Giderleri	Kurum İçi Aktarma	3	2.029.500,00
9	05.1	Görev Zararları	Kurum İçi Aktarma	1	1,00
10	06.2	Menkul Sermaye Üretim giderleri	Kurum İçi Aktarma	1	13.350,00
11	06.9	Diğer Sermaye Giderleri	Kurum İçi Aktarma	1	4.350,00
12	06.5	Gayrimenkul Sermaye Üretim Giderleri	Kurum İçi Aktarma	1	715.935,00
13	06.6	Menkul Malların Büyük Onarım Giderleri	Kurum İçi Aktarma	1	200.000,00
		Kurum İçi Toplamı		19	4.370.436
1	01.1-02.1	Personel Giderleri	Yedekten Aktarma	2	1.226.500,00
2	03.2	Tüketime Yönelik Mal ve Malzeme	Yedekten Aktarma	1	150.000,00
3	03.4	Görev Giderleri	Yedekten Aktarma	2	225.000,00
4	03.9	Tedavi ve Cenaze Giderleri	Yedekten Aktarma	1	155.000,00
5	05.1	Görev Zararları	Yedekten Aktarma	1	1.161.000,00
6	06.1	Mamul Alımları	Yedekten Aktarma	1	67.000,00
		Yedekten Aktarma Toplamı		8	2.984.500
1	01.4	Personel Giderleri(Geçici Personel)	Likit Kaydı	1	70.000,00
2	02.4	Sos. Güv. Kurum. Dev Primi Giderleri	Likit Kaydı	1	500,00

S.No	Ekonomik Sınıflandırmanın 2. Düzeyine Göre		Bütçe İşlemi	İşlem Sayısı	Miktar
	Ek. Kod	Açıklama			
3	03.2	Tüketime Yönelik Mal ve Malzeme	Likit Kaydı	8	970.000,00
4	03.3	Yolluklar	Likit Kaydı	5	90.000,00
5	03.4	Görev Giderleri	Likit Kaydı	1	2.000,00
6	03.5	Hizmet Alımları	Likit Kaydı	6	155.000,00
7	03.6	Temsil ve Tanıtma Giderleri	Likit Kaydı	1	16.500,00
8	03.7	Menkul Mal Bakım Onarım Giderleri	Likit Kaydı	4	125.366,89
9	03.8	Gayrimenkul Mal Bakım Onarım Giderleri	Likit Kaydı	3	56.500,00
10	03.9	Tedavi ve Cenaze Giderleri	Likit Kaydı	1	30.000,00
11	05.6	Yurt Dışına Yapılan Transferler	Likit Kaydı	2	11.000,00
12	06.1	Mamul Alımları	Likit Kaydı	2	86.000,00
13	06.5	Gayrimenkul Sermaye Üretim Giderleri	Likit Kaydı	1	1.000.000,00
14	06.7	Gayrimenkul Malların Büyük Onarım Giderleri	Likit Kaydı	1	500.000,00
		Likit Kaydı Toplamı		37	3.112.866,89

2007 Yılı Yapılan Bütçe İşlem Sayıları;

Ekonomik Kod	Açıklama	Kurum İçi Aktarma	Yedekten Aktarma	Likit Kaydı	Tenkis*	Revize	Toplam
01	Personel Giderleri	4	1	1	4		10
02	Sosyal Güvenlik Kurumlarına Devlet Primi Giderleri	1	1	1	1		6
03	Mal Ve Hizmet Alım Giderleri	9	4	29	9	2	53
05	Cari Transferler	1	1	2	1		5
06	Sermaye Giderleri	4	1	4	4		13
	TOPLAM	19	8	37	19	2	87

5.3.1.3 Tahakkuk ve Maaş:

Üniversitemiz akademik ve idari personelin maaşları ve geçici işçilerin ücretleri, personel ile bakmakla yükümlü oldukları aile bireylerinin tedavi, ilaç, geçici ve sürekli görev yolluğu (tedavi yolluğu dahil) doğum ile ölüm yardımları ödemeleri, ekders, fazla mesai, Emekli Sandığı ile elektrik, su, telefon, tarifeye bağlı ödemeler, ilan, sigorta giderleri, mahkeme harç ve yargılama giderleri ile mal ve hizmet alımları yapım işlerine ait harcamalar için ödeme emri belgeleri (Ön ödeme dahil) harcama birimlerinde e-bütçe üzerinden ödeme emri belgeleri düzenlenmekte Strateji Geliştirme Daire Başkanlığınca kontrol ve ödeme işlemleri yapılarak muhasebeleştirilmektedir.

5.3.1.4 Satınalma İşlemleri:

2007 yılı Merkezi Yönetim Bütçe Kanuna ekli (E) işaretli cetvel ile 4734 sayılı Kamu İhale Kanununa göre belirlenen limitleri dikkate alınarak özel bütçe ve öz gelirden yapılacak mal ve hizmet alımları ile yapım işleri kanunda belirtilen ihale usullerine göre harcama birimlerince gerçekleştirilmektedir. Doğrudan temin limiti altındaki alımlar piyasa fiyat araştırması yapılarak alınmaktadır. İhale işlem dosyaları Strateji Geliştirme Daire Başkanlığınca incelenerek vize edilmektedir.

5.3.1.5 Taşınır Mal İşlemleri:

5018 Sayılı Kanununun 44 üncü maddesi gereğince 18.01.2008 tarih ve 26407 sayılı resmi gazete yayımlanarak yürürlüğe giren taşınır mal yönetmeliğinin geçici 1 inci maddesi uyarınca Üniversitemiz tüm harcama birimlerinde Taşınır Kayıt ve Kontrol Yetkilileri görevlendirilmiş ve bunlara bağlı ambarların kod numaraları tespit edilerek 2007 yılında Sayıştaya bildirilmiştir.

2007 yılında harcama birimlerince taşınır fiili envanterler çıkarılmıştır. Taşınır mal yönetmeliğinin 11. maddesi gereğince taşınırın tüm giriş ve çıkış kayıtları ile kullanılacak defter, belge ve cetvellerin bilgisayar ortamında tutulması ve düzenlenmesi esas alındığından, üniversitemizce satın alınan paket programla taşınır kayıtları sisteme girilerek kontrol altına alınmıştır. Taşınır Kayıt ve Kontrol Yetkililerine hizmet içi eğitim verilmiştir. 2007 yıl sonu itibarıyla 969 adet taşınır işlem fişi girişleri ile 620 adet taşınır işlem fişi çıkışları yapılmıştır. 3 er aylık dönemler itibarıyla, taşınır kontrol edilmiştir. Sayıştaya gönderilmek üzere 2007 yılı tüm harcama birimleri Taşınır Yönetim Hesabı Cetvelleri, say2000i muhasebe kayıtları ile karşılaştırılıp uygunluğu sağlandıktan sonra Strateji Geliştirme Dairesi Başkanlığınca onaylanmıştır.

5.3.2 Sağlık-Kültür-Spor Hizmetleri

Sağlık Hizmetleri

Kırıkkale Üniversitesi Mediko-Sosyal hizmetleri yerleşkede bulunan Sağlık Kültür ve Spor Dairesi Başkanlığı'nca yürütülmektedir. Akademik ve idari personel ile öğrencilere ücretsiz sağlık hizmeti verilmektedir.

Sağlık, Kültür ve Spor Dairesi Başkanlığı bünyesinde Mediko-Sosyal polikliniğinde 2007 yılında 1398 öğrenciye gerekli tedaviler yapılmış veya ilgili sağlık kuruluşlarına sevk edilmiştir. Ayrıca Akademik ve İdari personel ve ailesi 4950 muayene edilmiş veya sağlık kuruluşlarına sevk edilmiştir.

Ayrıca, Üniversitemiz bünyesindeki 200 yataklı Tıp Fakültesi Araştırma ve Uygulama Hastanesi ile Diş Hekimliği Fakültesi polikliniklerinde Kırıkkale ve bölge halkına sağlık hizmeti sunulmaktadır. 2007 yılı içerisinde Tıp Fakültesi Araştırma ve Uygulama Hastanesi bünyesinde 8.000 hasta ameliyat edilmiş, 7.273 hasta yataklı tedavi görmüş ve 130.430 hastaya poliklinik hizmeti verilmiştir. Diş Hekimliği Fakültesinde bünyesinde ise 12.442 hastaya poliklinik hizmeti verilmiştir.

Kültür Hizmetleri

Üniversitemiz tarafından düzenlenen tüm konferans, panel, kutlama, seminer vb. faaliyetlerin tamamı organize edilmiş ve giderleri karşılanmıştır.

2007 yılında üniversitemiz öğrencileri ders dışı boş zamanlarında aşağıda yer alan öğrenci toplulukları kendi faaliyet alanları içerisinde etkinler düzenlemiş, Öğrenci Konseyi Başkanlığı Çanakkale 57. Alay Yürüyüşü'ne ve şehitleri anma etkinliklerine katılmış, bahar şenliklerimiz kapsamında Türk halk müziği konseri, pop müzik konserleri, Türk halk dansları topluluğu gösterisi, el

sanatları ve resim sergisi, uçurtma şenliği, geleneksel pilav şöleni, defile gösterisi, rock konseri, açık hava film gösterisi, modifiye araç gösterileri ve tüm toplulukların kendi alanlarında yıl içerisinde yaptığı birçok etkinlik, seminer ve konferansa üniversitemiz ev sahipliği yapmıştır. Topluklarımızdan herbirinin 30 ile 50 arasında üye kaydı bulunmaktadır.

Öğrenci Topluluklarımız

- | | |
|---|-----------------------------------|
| 1- Fotoğrafçılık Topluluğu | 14- Bilimsel Araştırma Topluluğu |
| 2- Siyaset Bilimi Topluluğu | 15- İktisat Topluluğu |
| 3- İşletme Topluluğu | 16- Tarih Topluluğu |
| 4- Endüstri Mühendisliği Topluluğu | 17- Fransızca Konuşma Topluluğu |
| 5- İnşaat Mühendisliği Topluluğu | 18- Atatürkçü Düşünce Topluluğu |
| 6- Çocuk Dostları Topluluğu | 19- Tiyatro Topluluğu |
| 7- İnsan Hakları ve Araştırma Topluluğu | 20- Türk Halk Dansları Topluluğu |
| 8- Makina Mühendisliği Topluluğu | 21- Türk Halk Müziği Topluluğu |
| 9- Motor Sporları Topluluğu | 22- Adalet Kulübü Topluluğu |
| 10- Toplum Gönüllüleri Topluluğu | 23- Genç Tema Topluluğu |
| 11- Kişisel Gelişim Topluluğu | 24- Satranç Topluluğu |
| 12- Trabzonsporlular Kulübü Topluluğu | 25- Veteriner Fakültesi Topluluğu |
| 13- Dağcılık Doğa Sporları Topluluğu | |

Spor Hizmetleri

2007 yılında içerisinde Üniversite Spor Federasyonu'na organize edilen 26 Şubat-5 Mart 2007 tarihleri arası Kocaeli ilinde C kategorisi futbol müsabakalarına, 12-16 Mart 2007 tarihleri arası Ankara ilinde C kategorisi basketbol müsabakalarına, 21-25 Mart 2007 tarihleri arası Sakarya ilinde Türkiye Güreş Birinciliği müsabakalarına, 23-24 Mart 2007 tarihleri arası Niğde ilinde Kros Türkiye Birinciliği müsabakalarına, 28-31 Mart 2007 tarihleri arasında Şanlıurfa ilinde Halk Oyunları grup birinciliğine, 6-8 Nisan 2007 tarihleri arasında Elazığ ilinde Tekvando Türkiye Birinciliği müsabakalarına, 12-15 Nisan 2007 tarihleri arası Edirne ilinde Karate Türkiye birinciliği müsabakalarına, 26-29 Nisan 2007 tarihleri arası İzmir ilinde Atletizm Türkiye Birinciliği müsabakalarına, 24-28 Nisan 2007 tarihleri arası Kayseri ilinde bay-bayan salon futbolu müsabakalarına, 30 Nisan-3 Mayıs 2007 tarihleri arası Manisa ilinde Eskrim Türkiye birinciliği müsabakalarına, 5-11 Mayıs 2007 tarihleri arası Isparta ilinde Tenis C kategorisi müsabakalarına, 3-7 Mart 2007 tarihleri arası Ankara ilinde C kategorisi bay-bayan voleybol müsabakalarına, 12 Mayıs 2007 tarihinde Orienting Türkiye birinciliği müsabakalarına katılmış, kupa madalya ve şiltler alarak Üniversitemizi başarı ile temsil etmişlerdir. Bahar şenlikleri kapsamında yağlı güreş ayak tenisi, streetbaall, atletizm, futbol, orienting, bayanlar futbol, voleybol branşlarında akademik ve idari personel ile öğrenciler arasında sportif faaliyetler düzenlenmiştir.

5.3.3 Öğrenci ve Personel Hizmetleri

Öğrencilerimizin kayıt, kabul, ders durumları, mezuniyet, kimlik, burs, mezunların izlenmesi öğrenci programı vb. hizmetler Öğrenci İşleri Dairesi Başkanlığınca verilmiştir.

Üniversitemiz akademik, idari, sözleşmeli personellerinin kadro, atama, özlük, hizmet içi eğitim, yurtiçi yurtdışı görevlendirmeler vb. hizmetler ile 2007 yılında alınan personel otamasyon programı iş ve işlemleri işleri Personel Dairesi Başkanlığınca yürütülmektedir.

5.3.4 Kütüphane Hizmetleri

Kütüphanemiz; araştırma yapacak öğretim elemanları, öğrenci ve diğer araştırmacıların ihtiyaç duyduğu bilgi kaynaklarını, kullanıcıların hizmetine sunmak üzere; gereken her türlü bilgi ve belgeyi sağlar, sağlanan bilgi kaynaklarını kullanıma sunar.

Kütüphane koleksiyonumuz 51.747 cilttir. Bunun; 42.532 adedi Türkçe, 9.215 adedi yabancı dillerdedir. 2007 yılı içerisinde 3.632'si Türkçe, 971'i yabancı dilde olmak üzere toplam 4.603 kitap kütüphanemize kazandırılmıştır.

Kütüphanemize ait kitaplar 'Anglo-Amerikan Kataloqlama Kuralları-II' ye göre kataloglanmakta, LC (Library of Congress) Sistemine göre sınıflandırılmaktadır. 2007 yılı içerisinde kataloglama ve sınıflandırma işlemleri tamamlanan kitaplar okuyucuların hizmetine sunulmuştur.

2007 yılı itibariyle e-kütüphane uygulamasına geçilerek Bilgi Tarama Hizmeti, Kütüphane Otomasyon Programı kullanılarak kütüphane koleksiyonunda bulunan kitap, süreli yayın, tez ve kitap dışı materyallerin tarama işlemleri günümüz gelişen teknolojisine uygun olarak web üzerinden yapılmaktadır.

Kütüphane Otomasyon Programı ile katalog tarama hizmetinin yanı sıra ödünç verme hizmetleri de elektronik ortamda verilmektedir.

Üniversitemiz 2007 yılında ULAKBİM aracılığıyla BMJ (Journals Online ve Clinical Evidence), Engineering Village 2, IEEE/IEE, Science Direct ve Web of Science – CAB Abstract adlı beş veri tabanına ücretsiz olarak, Blackwell / Synergy, Cambridge University Press Online, EBSCOhost Academic Search Complete + Business Source Complete, Ebrary Elektronik Kitap Paketi, JSTOR (AS II), Kazancı Mevzuat – İctihat Programı, Oxford University Press, Springer Link, Taylor and Francis, Wiley Interscience adlı veri tabanlarına üyeliğimiz de ücretli olarak gerçekleştirilmiştir. Ayrıca Springer Engineering E-Book adlı mühendislik kitap paketi satın alınarak koleksiyona dahil edilmiştir.

5.3.5 Güvenlik Hizmetleri

Üniversitemiz güvenlik hizmetleri Sivil Savunma Uzmanlığı tarafından yürütülmektedir. Güvenlik Teşkilatımız, Üniversitemiz kampus alanı ve diğer bağlı birimlerinde güvenlik kamerası, el dedektörü ve diğer yardımcı ekipmanla 24 saat devamlı suretle görev yaparak üniversitemizin huzur ve güven ortamı içerisinde olmasına çalışır.

2007 yılı içerisinde Üniversitemiz ve bağlı birimlerinde sivil savunmada görevli personele 04-07 Haziran 2007 tarihleri arasında sivil savunma ile ilgili yasa, tüzük ve genelgeler konusunda eğitim verilmiştir. Üniversitemiz Yahşihan Yerleşkesi'ne ait Koruma Planı güncelleştirilmiştir.

5.3.6 İnternet Hizmetleri

Eğitim ve araştırma faaliyetlerine yönelik olarak bilgisayar hizmetini sunmak, yerleşkede iletişim altyapısını (Bilgisayar ağı) oluşturup işletmek ve yönetmek, üniversitemizin idari birimlerine bilgisayar yazılım ve kullanım desteği vermek, öğrencilere ve öğretim elemanlarına bilgisayar kullanım olanağı sağlamak gibi hizmetler Üniversitemiz bünyesindeki Bilgi İşlem Dairesince yürütülmektedir.

2007 yılı içerisinde aşağıda belirtilen faaliyetler yerine getirilmiştir.

- Üniversitemizdeki mevcut tüm PC'ler için lisanslı olarak 1 yıllık bir süre ile Nod32 programı (1 server 500 client) olmak üzere antivirüs, antispam programları satın alınarak hizmete sunulmuştur.
- Üniversitemizin DNS (Alan Adı Sunucusu) ve WWW (web sayfası) hizmeti veren ve sürekli (donanım hatasından dolayı) kilitlenen sunucu bilgisayarın (SUN-COBALT) yerine yeni bir sunucu bilgisayar alınıp faaliyete geçirilmiş olup, Üniversitemizin tüm internet kullanıcılarının hizmetine sunulmuştur.
- Üniversitemizin mail hizmetlerinin sağlıklı olarak yürütülebilmesi için yeni bir mail sunucu bilgisayar alınıp tüm internet kullanıcılarımızın hizmetine sunulmuştur.
- Yeni kurulmuş olan Hacılar Hüseyin Aytemiz Meslek Yüksekokulu ile Merkez Yerleşke arasında internet erişim bağlantısının sağlanabilmesi için gerekli bulunan tüm donanım ve aksesuarlar temin edilerek söz konusu erişim bağlantısı sağlanmıştır.
- Merkez yerleşke ağı içerisinde bulunan tüm kenar anahtarların bakımları yapılarak, söz konusu bilgisayar ağının daha iyi çalışması için kenar anahtarlarının hepsinin konumları değiştirilerek yeni bir yapılanmaya gidilmiştir.
- Merkez yerleşkemizdeki internet kullanıcılarımızın söz konusu internet erişimlerine yönelik verilmekte olan IP'leri otomatik olarak dağıtan yeni bir sunucu alınarak faaliyete geçirilmiştir.
- Üniversitemiz için yeni bir web sayfası hazırlanıp hizmete sunulmuştur.
- Üniversitemiz Personel Dairesi ile Öğrenci İşleri Dairesi Başkanlıklarının çalışma alanlarına yönelik olarak otomasyon programları satın alınmış olup, ayrıca bahsi geçen programlarla ilgili olarak 10 (on) yıllık bir zaman süreci için teknik destek anlaşması imzalanmıştır.
- Üniversitemizin tüm internet erişimlerine ait internet trafikleri için düzenli olarak log kayıtları tutulmaktadır.

-NetWork İşletim Sisteminde Yapılmakta Olan Hizmetler:

İnternet hızının artırılmasına yönelik 2007 yılı içerisinde ULAKBİM ile yapılan ortak çalışmalar sonucunda, ULAKBİM'ce İnternet sanal band üzerindeki 8 MB'lik hızımızın (34 MB olan kartımızın) 22'lik kısmına 2007 yılı sonlarında ulaşılmıştır. Üniversitemizin tüm birimlerinin faal durumdaki İnternet ve Mail hizmetlerinin düzenli bir şekilde yürütülmesi sağlanarak ortaya çıkmış olan aksaklıkların giderilmesi ve teknik alt yapının güçlendirilmesine yönelik gereken yatırımların yapılarak, Web sunucusu ile Mail sunucusu yenilenmiş ve de Üniversitemizin tüm İnternet kullanıcılarının hizmetine sunulmuştur. Üniversitemiz birimlerinde görev yapmakta olan akademik ve idari personellerimize yönelik verilmekte olan Web Mail hizmetleri, bundan sonraki süreç için Üniversitemiz tüm öğrencilerine de hizmet verebilecek duruma getirilmiştir.

5.3.7 Temizlik Hizmetleri

2007 yılına ait Üniversitemiz temizlik hizmet alımı ihalesi 2006 yılı sonu itibari ile yapılmıştır. fakülte, enstitü ve yüksekokulların hizmet binaları ile derslik, amfi, laboratuvar vb. ünitelerin temizlik ve bakım hizmetleri 100/adam/ ay kişi ile hizmet alımı şeklinde yürütülmektedir.

Temizlik hizmeti giderlerin tamamı Üniversitemiz İdari ve Mali İşler Dairesi Başkanlığınca özgelir ve hazine yardımlarından sağlanan bütçe ödeneklerinden karşılanmıştır.

5.4 Diğer Hizmetler

Beslenme Hizmetleri

Yemek hizmetleri Sağlık Kültür ve Spor Dairesi Başkanlığı ile İdari ve Mali İşler Dairesi Başkanlığınca ihale edilmiş olup, yüklenici firma tarafından 5 ayrı yemekhanede öğrencilerimiz ile personele yemek hizmeti verilmektedir. 10 adet kantinimizde de hizmet verilmektedir.

Barınma Hizmeti

Üniversitemiz öğrencilerine barınma hizmeti sunamamaktadır. Yerleşke içerisinde Kredi ve Yurtlar Kurumu'na ait kız ve erkek öğrenci yurdu bulunmaktadır.

Ulaşım Hizmeti

Üniversitemiz şehir merkezine 7 km uzaklıkta Yahşihan ilçesi sınırları içerisinde olup, Kırıkkale Üniversitesi, Kırıkkale Belediyesi ve Yahşihan Belediyesi ile yapılan konsorsiyum neticesinde minibüs ve otobüs hattı kurulmuştur.

Üniversitemizin akademik, idari, öğrenci faaliyetlerinin yerine getirilmesinde gerekli olan ulaşım ihtiyaçları aşağıda listelenen araçlarla yerine getirilmiştir.

Üniversitemizin Taşıt Listesi:

Sıra No	Aracın Cinsi	Aracın Markası	Modeli	Kullanıldığı Birim
1	Station Vagon	Renault 12 Toros	1995	Tıp Fakültesi
2	Ambulans	Ford Transit	1999	Tıp Fakültesi
3	Ambulans	Peugeot	2000	Tıp Fakültesi
4	Ambulans	Peugeot	2000	Tıp Fakültesi
5	Binek Oto	Tofaş Şahin	2002	Tıp Fakültesi
6	Makam Aracı	Renault Megane	2006	Rektörlük
7	Binek Oto	Renault Europa	1998	Rektörlük
8	Binek Oto	Renault Fairway	1994	Rektörlük
9	Station Vagon	Tofaş Kartal	1994	Rektörlük
10	Minibüs	Ford Transit	1997	Rektörlük
11	Minibüs	Ford Transit	1998	Rektörlük
12	Kamyonet	Fort Pick up	1995	Rektörlük
13	Midibüs	Isuzu	1997	Rektörlük
14	Midibüs	Isuzu	2007	SKS
15	Minibüs	Peugeot	2002	Rektörlük
16	Station Vagon	Renault 12 Toros	1995	Rektörlük
17	Makam Aracı	Renault Concorde	1993	Fen-Edebiyat Fakültesi
18	Binek Oto	Tofaş Şahin	1993	Mühendislik Fakültesi

Sıra No	Aracın Cinsi	Aracın Markası	Modeli	Kullanıldığı Birim
19	Binek Oto	Tofaş Şahin	1993	İktisadi ve İdari Bil.Fak.
20	Binek Oto	Tofaş Şahin	1992	Veteriner Fakültesi
21	Station Vagon	Renault 12 Toros	1996	Yapı İşl. Tek. D.Bşk.
22	Station Vagon	Renault 12 Toros	1995	Keskin KMYO
23	Kepece	B.K.110	1996	Yapı İşl. Tek. D.Bşk.
24	Binek Oto	Tofaş Kartal	1990	Kırıkkale MYO
25	Jeep	Landrower	1988	Kırıkkale MYO
26	Traktör	Massey Ferguson	1997	Yapı İşl. Tek. D.Bşk.

6 .Yönetim ve İç Kontrol Sistemi

5018 sayılı Kanununun 55, 56, 57,58 inci maddeleri ve “İç Kontrol ve Ön Mali Kontrole İlişkin Usul ve Esaslar” yönetmeliğine göre Üniversitemizde iç kontrol ve ön mali kontrol yapılmaktadır.

Bu Yönetmelikte;

“İç Kontrol: İdarenin amaçlarına, belirlenmiş politikalara ve mevzuata uygun olarak faaliyetlerin etkili, ekonomik ve verimli bir şekilde yürütülmesini, varlık ve kaynakların korunmasını, muhasebe kayıtlarının doğru ve tam olarak tutulmasını, malî bilgi ve yönetim bilgisinin zamanında ve güvenilir olarak üretilmesini sağlamak üzere idare tarafından oluşturulan organizasyon, yöntem, süreç ile iç denetimi kapsayan malî ve diğer kontroller bütünü, ” olarak;

“Ön Malî Kontrol: İdarelerin gelir, gider, varlık ve yükümlülüklerine ilişkin malî karar ve işlemlerinin; idarenin bütçesi, bütçe tertibi, kullanılabilir ödenek tutarı, harcama programı, finansman programı, merkezi yönetim bütçe kanunu ve diğer malî mevzuat hükümlerine uygunluğu ve kaynakların etkili, ekonomik ve verimli bir şekilde kullanılması yönlerinden yapılan kontrolünü ” kapsar şeklinde tanımlanmıştır.

-İç Kontrole İlişkin Yetki ve Sorumluluklar;

Mali Hizmetler Birimi iç kontrol sisteminin kurulması, standartların uygulanması ve geliştirmesi konularında çalışmalar yapmakta ve ön mali kontrol faaliyetini yürütmektedir.

Muhasebe Yetkilisi, muhasebe kayıtlarının usulüne ve standartlara uygun, saydam ve erişilebilir bir şekilde tutulmasından sorumlu olup görevini bu şekilde yerine getirmektedir.

-Ön Mali Kontrolün Kapsamı

Ön mali kontrol, harcama birimleri tarafından yapılan kontroller ile mali hizmetler birimi tarafından yapılan kontrollerden oluşmaktadır.

Ön Mali Kontrol görevi, yönetim sorumluluğu çerçevesinde harcama birimleri ve mali hizmetler birimi tarafından yerine getirilmektedir. Mali karar ve işlemin uygun görülmesi halinde dayanak belgenin üzerine “ Kontrol Edilmiş ve Uygun Görülmüştür” şerhi düşülmektedir veya yazılı görüş düzenlenmektedir.

Mali Hizmetler Birimi tarafından yapılacak ön mali kontrol; iç kontrol ve ön mali kontrole ilişkin usul ve esaslarda belirtilen kontroller ile Rektörlük Makamından alınan onay çerçevesinde bu birim tarafından yapılması öngörülen kontrollerden meydana gelmektedir.

Gelir gider varlık ve yükümlülüklerle ilişkin mali karar ve işlemler, harcama birimleri ve mali hizmetler birimi tarafından idarinin bütçesi, bütçe tertibi, kullanabilir ödenek tutarı, ayrıntılı harcama veya finansman programları, merkezi yönetim bütçe kanunu ve diğer mevzuat hükümlerine uygunluk yönlerinden kontrol edilmektedir. Mali karar ve işlemler harcama birimi tarafından kaynakların etkili, ekonomik ve verimli bir şekilde kullanılması açısından da kontrol edilmektedir.

Yönetmeliğe ve Rektörlüğümüzden alınan onaya göre ön mali kontrole tabi olan işlemler;

- İhale Kanunlarına tabi olsun veya olmasın harcamayı gerektirecek tahakkuk evrakı ve sözleşme tasarılarından tutarı 4734 sayılı kanunun 22/d bendi doğrudan temin limiti (B.A.P için ise ilgili yönetmeliğin 6. maddesinin (b) fıkrası gereğince bu limitin 3 katı) üzerindeki mal ve hizmet alımları ile yapım işlerinin tamamı yüklenmeye girilmeden önce,

- Ödenek gönderme belgeleri
- Ödenek aktarma işlemleri
- Kadro dağılım cetvelleri
- Geçici işçi pozisyonları
- Yan Ödeme cetvelleri,

Ön mali kontrole tabi tutulmak üzere Başkanlığın iç kontrol alt birimine gönderilir.

Ön mali kontrole tabi tutulacak işlemlerde mali hizmetler biriminde yapılan kontrol sonucunda, mali karar ve işlemin uygun görülmesi halinde, yazılı görüş verilmektedir. Uygun görülmemesi halinde ise nedenleri açıkça belirtilen bir görüş yazısı yazılarak kontrole tabi karar ve işlem belgeleri eklemek suretiyle ilgili birimine gönderilmektedir.

-Kontrol Süreci

Mali hizmetler biriminin görüş yazısı ilgili işlem dosyasında saklanır ve bir örneği de ödeme emri belgesine eklenir.

Harcama birimlerinde süreç kontrolü yapılır. Mali işlemlerin yürütülmesinde görev alanlar yapacakları işlemde önceki işlemleri de kontrol ederler. Süreç kontrolünü sağlamak amacıyla mali işlemleri kontrol ederler süreç kontrolünü sağlamak amacıyla mali işlemlerin akış şeması hazırlanmış ve üst yöneticinin onayı ile yürürlüğe konulmuştur.

Harcama yetkilileri, yardımcıları veya hiyerarşik olarak kendisine en yakın üst kademe yöneticileri arasından bir gerçekleştirme görevlisini ödeme emri belgesini düzenlemekle görevlendirmişlerdir.

Ödeme emri belgesini düzenlemekle görevlendirilen gerçekleştirme görevlileri, ödeme emri belgesi ve eki belgeleri üzerinde ön mali kontrolü yapmaktadırlar. Bu gerçekleştirme görevlileri tarafından yapılan kontroller sonucunda, ödeme emri belgesi üzerine “ Kontrol edilmiş ve Uygun Görülmüştür” şerhi düşülerek imzalanmaktadır.

-Kontrol Yetkisi

Mali Hizmetler biriminde ön mali kontrol yetkisi mali hizmetler birimi yöneticisine aittir. Kontrol sonucunda düzenlenen yazılı görüş ve kontrol şerhleri mali hizmetler birimi yöneticisi tarafından imzalanır.

Mali Hizmetler biriminin ön mali kontrolüne tabi mali karar ve işlemlerin kontrolü, birimin iç kontrol alt birimi tarafından yerine getirilir.

Harcama birimlerinde ödeme emri belgesi ve ek belgeler üzerinde ön mali kontrol görevi ödeme emri belgesi düzenlemekle görevlendirilen gerçekleştirme görevlileri tarafından yerine getirilmektedir.

II. AMAÇ VE HEDEFLER

A- İdarenin Amaçlar ve Hedefleri

1. Cumhuriyetin temel ilkelerine ve bilimin evrensel değerlerine uygun bir eğitim - öğretim sürecinin geliştirilerek devam ettirilmesi.

- 1.1 Ders içeriklerinin güncellenmesi ve günümüz koşullarına uygun hale getirilmesi,
- 1.2 Üniversitemizde yılı içinde birimlere göre ders içeriği farklılıklarının tespit edilmesi, ders kitabı ve notu yazımının ve basımının teşvik edilmesi,
- 1.3 Müfredatın belirlendiği şekilde uygulanması ve kontrolünün yapılabilmesi,
- 1.4 Akademik personelin yalnız kendi uzmanlık alanında ders vermesinin sağlanması.

2. Kırıkkale Üniversitesinin sürekli iyileştirme ve toplam kalite yönetimini uygulayan bir "Eğitim Mükemmeliyet Merkezi" haline dönüştürülmesi ve birimlerin kalite ve gelişimlerinin teşvik edilmesi.

- 2.1 Stratejik Planlama Yürütme Kurulu'nun hazırlamış olduğu Master Planının eksiksiz olarak uygulanması ve uygulama sonuçlarının periyodik olarak değerlendirilmesi,
- 2.2 Performansımızı gösteren ölçütlerin belirlenerek ölçüm sisteminin kurulması, verimliliğimizin izlenmesi ve gözlemlenen sapmaların ortadan kaldırılması,
- 2.3 Öğretim elemanları, öğrenciler ve idarî personelin performanslarının ve memnuniyetlerinin ölçülmesinin sağlanması,
- 2.4 Tüm paydaşlarımızın belirlenerek kalite geliştirme çalışmasına katılımlarının sağlanması,
- 2.5 Takım çalışmalarının teşvik edilmesi,
- 2.6 Hizmet içi eğitimlerin sağlanması,
- 2.7 Kurumsal kültürün oluşturulması,
- 2.8 Mesleki güvenlik ve personel sağlığının ölçülmesi,
- 2.9 Topluma sağlanan faydanın ölçülmesi ve toplum temsilcileri ile paylaşılması,
- 2.10 Sürekli iyileşme için kurum ve birimlerde paydaşların katılım ve denetiminde açık akreditasyon sistemlerinin kurulması,

- 2.11 Üniversitede akademik ve idari kalite standartlarının oluşturulması,
- 2.12 Birimlerin uluslararası sertifikalarla kalite düzeylerinin belirlenmesi.

3. Lisans ve lisansüstü yeni öğretim programlarının açılması.

- 3.1 Bölüm ve anabilim dallarının yeni program açılmasına yönelik çalışması,
- 3.2 Yeni açılacak programlara yönelik öğretim elemanlarının sağlanması.

4. Meslek yüksekokullarında mesleki eğitim ve eğitim koşullarının iyileştirilmesi.

- 4.1 Mezun olma koşullarının standartlaştırılması ve buna göre ders içeriklerinin düzenlenmesi,
- 4.2 Çevre endüstri kuruluşları ile mesleki eğitim ilişkilerinin artırılması,
- 4.3 Proje ödevlerinin uygulamaya yönelik hale getirilmesi,
- 4.4 Bölgemizdeki çevre KOBİ'leri de içine alan bir sanayi envanteri oluşturularak staj ihtiyaçlarının tespit edilmesi, öğrencilerin bilgi ve becerilerine göre staj yerlerine gönderilmesi ve stajların denetimlerinin iyileştirilmesi,
- 4.5 Okul sanayi işbirliğinin kurulması,
- 4.6 Öğretim elemanlarının akademik ve teknolojik gelişmeleri takip etmelerinin teşvik edilmesi.

5. Kırıkkale Üniversitesinin fizikî gelişiminin standartlara uygun olarak tamamlanması.

- 5.1 Üniversitenin fizikî kapasitesi eğitim-öğretim, akademik, sosyal faaliyetler, idari ve destek hizmetler açısından dünya standartlarında kabul gören ölçütlere getirilmesi,
- 5.2 Fakülte, yüksekokul ve diğer birimlerin yerleşkede konumlandırılması esnasında bu birimlerin bilim ve sanat dallarına uygun olarak bina ve yer tahsisinin yapılması,
- 5.3 Tıp, Diş Hekimliği, Veteriner, Güzel Sanatlar, Eğitim ve Hukuk Fakültelerinin yeni binalarının yapılması,
- 5.4 Beden Eğitimi ve Spor Yüksekokulu binası, Kırıkkale Meslek Yüksekokulu atölyeleri ile bağımsız Sağlık, Sosyal ve Fen Bilimleri Enstitü binalarının yapılması.

6. AR-GE çalışmalarının ulusal ve uluslararası düzeyde teşvik edilmesi.

- 6.1 Kırıkkale Üniversitesi'nin Ar-Ge birimlerinin internet üzerinden endüstriyel kuruluşlara hizmet verilmesinin sağlanması,
- 6.2 Avrupa Birliği 6. ve 7. çerçeve, Erasmus ve Leonarda Da Vinchi vb. programlarından en etkin bir şekilde yararlanılması için her türlü desteği verecek bir koordinasyon biriminin oluşturulması,
- 6.3 TÜBİTAK ve DPT ile benzer kuruluş projelerinin üniversite ilgili birimlerince takip edilmesi,
- 6.4 Lisansüstü tezlerinin uygulamaya yönelik ve uluslararası nitelikte hazırlanmasının sağlanması ve bu konuda bir ödüllendirme sisteminin geliştirilmesi,
- 6.5 Ulusal ve uluslararası akademik yayınlarda her türlü teşvikin sağlanması,

- 6.6 Üniversitenin yapacağı akademik çalışmaların odağına endüstriyel, teknolojik ve sosyo-ekonomik sorunları alması ve bu alanlarda katma değer oluşturulması,
- 6.7 Öğretim elemanlarının uluslararası düzeyde yayınlanmış bilimsel araştırma ve atıf sayılarının artırılmasının sağlanması.

7. Belirli akademik alanlarda ulusal ve uluslararası tanınır ve bilinir hale gelinmesi.

- 7.1 Akademik başarı envanterinin belirlenmesi,
- 7.2 Akademik başarı performans kriterlerinin oluşturulması,
- 7.3 Gelecek vaat eden ve gelişmeye açık birimlerdeki akademik personelin teşvik edilip desteklenmesi,
- 7.4 Belirli alanlarda öne çıkan akademik etkinliklerin ulusal ve uluslararası platformlara taşınması.

8. Kırıkkale Üniversitesinin tanıtımı için her türlü olanağın kullanılması.

- 8.1 Üniversite giriş sınavlarında ön sıralarda tercih edilmesinin sağlanması için ortaöğretim kurumlarında tanıtım programlarının düzenlenmesi,
- 8.2 Üniversiteyi tanıtıcı hazırlanan broşür ve dokümanların ÖSYS sınavının hemen ertesinde ilk 1000 'e giren öğrencilere gönderilmesi,
- 8.3 Üniversite Vakfına ait burs imkânlarının üniversitemizi tercih edecek olan Türkiye sıralamasında dereceye giren öğrenciler için kullanılması.

9. Bilişim teknolojilerinden etkin bir şekilde faydalanılması ve bilgiye ulaşım imkânlarının artırılması.

- 9.1 Kırıkkale Üniversitesinde e-kütüphane uygulamasına geçilmesi ve e-kitap uygulamasının başlatılması,
- 9.2 Üniversitede bulunan kütüphane, bilgisayar laboratuvarları ve internet salonlarının mesai saati sonrası ve hafta sonu açık tutulması ve hizmet vermelerinin sağlanması,
- 9.3 Ulusal ve uluslararası periyodik akademik dergilerin sayısının artırılması,
- 9.4 Değişik veri tabanlarına üye olunması.

10. Uluslararası saygınlığı olan bilim adamlarının deneyimlerinden yararlanılması.

- 10.1 Öğretim elemanı değişim programı kapsamında bilim adamı davet edilmesi,
- 10.2 Uluslararası saygınlığa sahip öğretim üyelerinin ders verme olanaklarının sağlanması.

11. Akademik atama ve akademik yetkinlik programlarının uygulanması.

- 11.1 Çalışanların kendilerini belirlenen akademik kriterlere ulaşacak sağlayacak şekilde hazırlanmalarının sağlanması,
- 11.2 Akademik yetkinlik geliştirme programlarının oluşturularak bireylerin desteklenmesi.
- 11.3 Akademik atamalarda bilimsellik, objektiflik ve eşitlik ilkelerinin korunması.

12. Öğrenci odaklı bir üniversite olarak öğrencilerin kişisel gelişiminde etkin rol alınması.

- 12.1 Öğrencilere yönelik "Psikolojik Danışmanlık Merkezi"nin kurulması, danışman öğretim üyeliği sisteminin etkin çalıştırılması ve bunun tüm birimlerde faaliyet göstermesinin sağlanması, ayrıca bu faaliyetlerin yerleşke dışı birimlere de ulaştırılması,
- 12.2 Öğrencilerin yabancı dil imkânlarının artırılması,
- 12.3 Öğrenci kulüplerini destekleyerek öz güvenlerini geliştirici eğitsel, sosyal, kültürel ve sportif faaliyet ve gezilerin düzenlenmesi,
- 12.4 Ulusal ve uluslararası üniversitelerle öğrenci değişim programlarında etkin rol alınması,
- 12.5 Mezuniyet aşamasındaki başarılı öğrencilere iş olanaklarının araştırılması,
- 12.6 Öğrencilerin akademik faaliyetlere katkılarının sağlanması,
- 12.7 Öğrencilerin sivil toplum kuruluşlarının çalışmalarına katılımlarının teşvik edilmesi,
- 12.8 Öğrencilerin arzu ve beklentilerini birim idarecilerine etkin bir şekilde aktarabilecekleri geri bildirim mekanizmalarının oluşturulması,
- 12.9 Öğrencileri bilgilendirmede SMS, e-posta gibi iletişim araçlarının kullanımının sağlanması, öğrencilerle olan ilişkilerin artırılması.

13. Mezunlar Yönetim Sisteminin oluşturulması.

- 13.1 Mezunlarla olan ilişkilerin sürdürülmesi için mezuniyet sonrası eğitim programlarının oluşturulması,
- 13.2 Mezunlara ilişkin bir veri tabanının oluşturulması ve bunun internet ortamında paylaşılması,
- 13.3 Mezuniyet töreni ve bahar şenlikleri gibi sosyal etkinliklere mezunların katılımlarının sağlanması,
- 13.4 Mezunlar günü düzenlenerek değişik sosyal etkinliklerin yapılması,
- 13.5 Mezunların üniversite imkânlarından yararlandırılması.

14. Kâğıtsız yönetim ve yönetim bilişim sistemi oluşturulması.

- 14.1 Üniversitede e-üniversite uygulamasına geçilmesi,
- 14.2 Üniversitenin bütününe kapsayan bir yönetim bilişim sisteminin oluşturulması,
- 14.3 Personel hareketleri, izinler, ücretlendirme, döner sermaye çalışmaları, proje yönetimi ve takibi, sosyal etkinlikler, kalite yönetim sistemi, öğrenci işleri, not izleme, not dökümü işlemleri ve benzer hizmetlerin bilişim sistemleri tarafından entegre bir sistem haline getirilerek sunulması.

15. Kırıkkale Üniversitesinin bölgesel bilimsel toplantı ve fuar merkezi haline getirilmesi

- 15.1 Bu konuda gerekli alt yapının oluşturulması,
- 15.2 Kongre merkezinin oluşturulması,

15.3 Bölgedeki kültürel etkinliklerin araştırılarak ulusal ve uluslararası düzeyde paylaşılması,

15.4 Üniversitemizde ulusal ve uluslararası sempozyum ve seminerlerin teşvik edilmesi.

16. Üniversite-sanayi işbirliğinin geliştirerek, endüstri-sahipli ve yönlendirme laboratuvarların kurulması, ortak kullanımlarının sağlanması

16.1 Kırıkkale Üniversitesi bünyesinde Teknokent kurulması,

16.2 Üniversite donanım alt yapısının sağlanmasında endüstriyel kuruluşlardan destek alınması,

16.3 Çevre sanayi kuruluşlarının ihtiyaçları doğrultusunda çözümler üretilmesi,

16.4 Üniversitede endüstri-sahipli laboratuvarların açılmasının teşvik edilmesi,

16.5 Üniversitemiz içinde bulunan laboratuvarların ortak kullanımlarının sağlanması.

17. Kırıkkale Üniversitesinin Kırıkkale Belediyesi ile ortak anlaşması olan “Kent Konseyi” kapsamında teknik eğitim kurslarının açılması

17.1 Sürekli Eğitim Merkezinin oluşturulması ve geliştirilmesi,

17.2 Çeşitli alanlarda mesleki kursların açılarak teşvik edilmesi,

17.3 Gelişen ve değişen bilimsel ve teknolojik ihtiyaçlar doğrultusunda kişisel gelişim kurslarının açılması,

17.4 Kırıkkale'nin kentleşme sürecine katkıda bulunulması,

17.5 Her alanda Kırıkkale Belediyesi ve çevre belediyeler ile yapılacak kentin sorunlarını çözmeye yönelik etkinliklerde işbirliğine gidilmesi.

18. Kırıkkale Üniversitesinin diğer ulusal ve uluslararası üniversiteler ile işbirliğinin desteklenmesi

18.1 Ulusal düzeyde bütün üniversitelerle iş birliğinin sağlanması,

18.2 Türkiye'nin uluslararası antlaşmalarla taraf olduğu ülkelerin üniversiteleriyle iş birliğine gidilmesi,

18.3 Türk Cumhuriyetleri Üniversiteleri ile ortak akademik alanlar belirleyip iş birliğine gidilmesi.

19. Kırıkkale Üniversitesinin akademik sağlık birimleri ile Kırıkkale ili ve çevresi arasında iletişim-koordinasyon sağlayan katılımcı işbirliğinin oluşturulması

19.1 Kırıkkale ve çevresindeki insan ve hayvan sağlığı ile ilgili sorunlarının yerinde çözümlenebilmesi için gerekli koşulların tamamlanması,

19.2 Kırıkkale ve çevresi sağlık sorunlarına ilişkin veri tabanlarının oluşturulması ve koordinasyonun sağlanması,

19.3 Kırıkkale ve çevresinde koruyucu sağlık bilincinin geliştirilmesi.

20. Üniversitemizin sahip olduğu doğa güzelliklerinin belirlenerek değerlendirilmesi

20.1 Doğa ve yaşam bilimlerinde etkin çalışmalarda bulunulması,

- 20.2 Kızılırmak'ta yüzme ve diğer su sporları için olanakların araştırılması,
- 20.3 Hobi bahçeleri, piknik, gezi ve spor alanlarının sosyal amaçlı olarak değerlendirilmesi,
- 20.4 Ağaçlandırma çalışmalarına devam edilmesi,
- 20.5 Doğal güzelliklerden her mevsim yararlanılabilecek mekânlar oluşturulması.

21. Sporu ve sportif etkinlikleri üniversitenin bütününe yayarak, ulusal ve uluslararası spor organizasyonlarına katkıda bulunulması

- 21.1 Mevcut spor tesislerinin artırılması ve çok yönlü kullanımının sağlanması,
- 21.2 Ulusal ve uluslararası spor organizasyonlarında ev sahipliği yapılması,
- 21.3 Sporla ilgili birimlerimizin uluslararası organizasyonlarına katılımlarının teşvik edilmesi,
- 21.4 Üniversite şehir işbirliğine gidilerek şehirde bulunan sportif tesislerden faydalanılması.

B- Temel Politikalar ve Öncelikler

Üniversitenin politikaları aşağıda listelendiği gibi farklı açılardan belirlenmiştir.

- Kalite politikası,
- Eğitim ve araştırma politikası,
- İnsan kaynakları politikası,
- Çevre politikası,
- Tanıtım politikası,

1. Kırıkkale Üniversitesinin Kalite Politikası

- Katılımcı ve paylaşımcı yönetim anlayışı ile motivasyonu artırmak ve performansı yükseltmek,
- Bilişim teknolojilerini kullanarak personel ve öğrencilere daha hızlı hizmet sunmak,
- İstenen hedefleri gerçekleştirme sürecinde kaynakları, zamanı etkin ve verimli kullanarak, uygulanabilir ve somut çıktıları olan bir kalite yönetim sistemi geliştirmek,
- Paydaşlar ve hizmetten yararlananların memnuniyetlerini ölçerek şikâyetleri azaltmak ve memnuniyetlerin yükseltilmesini sağlamak,
- Kalite yönetim sisteminin şartlarına uyarak hizmet ve faaliyetleri sürekli iyileştirecek kalitede önder olmak ve bu önderliği sürdürmek,
- Sürekli gelişimi sağlamak amacıyla her alanda performans değerlendirmeleri yapmak.

2. Kırıkkale Üniversitesinin Eğitim ve Araştırma Politikası

- Bilim ve sanat çalışmalarını desteklemek ve öğretim elemanlarının çağdaş gelişmeleri takip edebilecekleri bir ortam oluşturmak,
- Eğitim, öğretim müfredatını çağın gerekleri ve evrensel bilim anlayışına uygun olarak

sürekli yenilemek, Üniversitede sunulan eğitimi, pratik uygulamalar ile bütünleştirmek,

- Meslekî açıdan yetkin özgür düşünceli toplumsal değerlere saygılı bireyler yetiştirmek,
- Bilgi ve bilişim teknolojilerini eğitimde etkin olarak kullanmak ve yaygınlaştırmak,
- Öğrenci-öğretim üyesi ilişkisini güçlendirmek,
- Eğitimin kalitesini sürekli ölçmek,
- Öğretim programlarının sayısını artırmak,
- Üniversite-sektör, üniversite-şehir ve bölge ilişkisini sürekli dinamik tutmak.

3. Üniversitenin İnsan Kaynakları Politikası:

- Katılımcı bir yönetim anlayışını benimsemek,
- Çalışma ortamlarını insan sağlığına ve ergonomik koşullara uygun hale getirmek,
- Üniversitenin tüm çalışanlarını ortak hedeflere yönlendirmek ve motivasyonu yüksek tutmaya çalışmak,
- Üniversitenin misyon ve vizyonuna paralel misyon ve vizyon taşıyan kişileri seçmek ve doğru kişiyi doğru yerde istihdam etmek,
- Motivasyonu artırıcı sosyal ihtiyaçların tamamını üniversite yerleşkesinde karşılayabilmek, kültürel çalışmalarını ve sanat aktivitelerini desteklemek,
- Kurumsal aidiyet ve sorumluluk bilincini oluşturmak,
- Öğretim elemanlarının araştırma, eğitim ve öğretim niteliklerini artırmak.

4. Üniversitenin Çevre Politikası:

- Çevre bilincini ve kültürünü geliştirmek, çevre gönüllüleri oluşturmak,
- Doğal zenginliklerin korunmasını ve geliştirilmesini sağlamak,
- Çevre sağlığına yönelik bilimsel çalışmalar yapmak ve desteklemek,
- Kırıkkale ve çevresinde toplumsal çevre bilincine katkıda bulunmak,
- Düzenli şehirleşme ve yapılanmada şehre öncülük etmek.

5. Üniversitenin Tanıtım Politikası:

- Tanıtım ve basın günleri düzenlemek,
- Ulusal ve uluslararası düzeyde bilimsel, sanatsal ve kültürel etkinlikleri desteklemek,
- Yazılı ve görsel basın ile ilişkileri geliştirmek,
- Üniversitenin tanıtımında internetin etkin olarak kullanılmasını sağlamak,
- Sosyal etkinliklerde toplumsal değerlere önem vermek,
- Kamu kurum ve kuruluşları ile bilgi paylaşım çalışmaları yapmak,
- Sağlık alanında halka yönelik bilgilendirme toplantıları yapmak.

III. FAALİYETLERE İLİŞKİN BİLGİ VE DEĞERLENDİRMELER

A. Mali Bilgiler

Üniversitemizin 2007 mali yılı bütçe başlangıç ödeneği 53.669.000,00 YTL olup, yıl içinde eklenen ödeneklerle toplam ödenek tutarı 59.820.276,89 YTL olmuştur. Bu ödeneğin %92'si olan 55.013.544,23 YTL yıl içerisinde kullanılmış olup, 4.806.732,66 YTL ödenek kullanılmamıştır.

1- Bütçe Uygulama Sonuçları

1.1 Bütçe Giderleri

AÇIKLAMA	2007 Bütçe Başlangıç Ödeneği	2007 Gerçekleşme Toplamı	Gerçekleşme Oranı
BÜTÇE GİDERLERİ TOPLAMI	53.669.000	55.013.544,23	103
01 – Personel Giderleri	27.777.000	28.923.150,18	104
02 - Sosyal Güvenlik Kurumlarına Devlet Piri mi Giderleri	6.461.000	3.703.078,60	57
03 – Mal ve Hizmet Alım Giderleri	5.909.000	7.887.560,10	133
05 – Cari Transferler	301.000	1.403.087,41	466
06 – Sermaye Giderleri	13.221.000	13.096.667,94	99

- Bütçe hedef ve gerçekleştirmeleri ile meydana gelen sapmaların nedenleri;

01 Personel Giderleri tertibindeki bütçe başlangıç ödeneklerinin, idari ve akademik personelin maaşları ile ek karşılıklarının ödenmesinde yetersiz kaldığından, Maliye Bakanlığından Ek Ödenek talep edilerek maaş ve ek ders ücretleri ödenmiştir. Bu nedenle “01” ekonomik kodundaki giderlerimiz bütçe başlangıç ödeneğinin üzerinde gerçekleşmiştir.

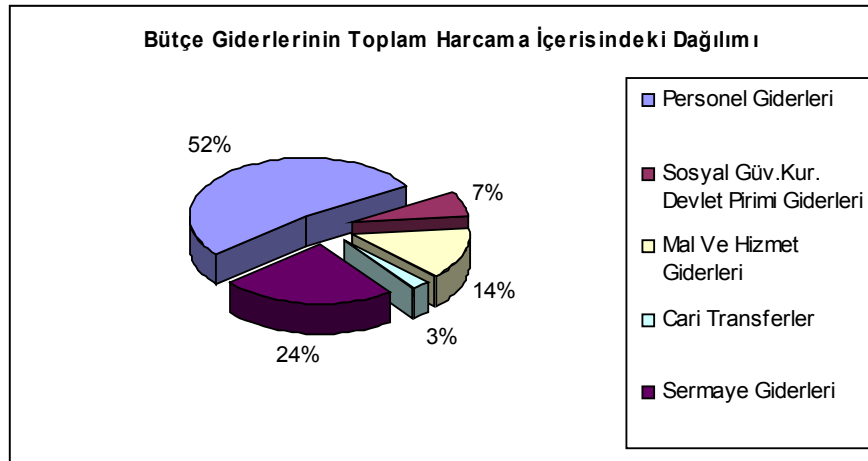
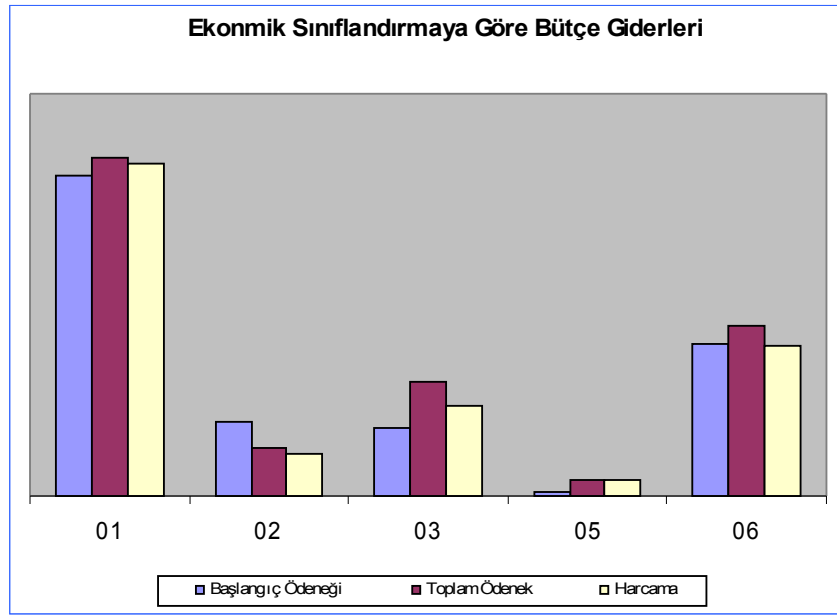
02 Sosyal Güvenlik Kurumlarına Devlet Piri mi Giderleri; 5510 sayılı Sosyal Güvenlik Kanununun yürürlük tarihi 2008'e ertelenmesi nedeniyle, bu tertiplerdeki mevcut ödeneklerden personellerin tedavi ve ilaç giderlerin karşılanması amacıyla 1.954.500 YTL 03.9 Tedavi ve Cenaze Giderleri tertiplerine, yetersiz kalan ikinci öğretim personel giderlerine ise 535.100 YTL aktarılmıştır. Bu nedenle 02 ekonomik kodundaki giderler, bütçe başlangıç ödeneğinin % 57 seviyesinde gerçekleşmiştir.

03 Mal ve Hizmet Alım Giderlerinin tertiplerinden bazı ödeneklerin 5510 sayılı Sosyal Güvenlik Kanununun yürürlük tarihinin 2008'e ertelenmesi nedeniyle, personellerin tedavi ve ilaç giderlerin karşılanması amacıyla 02 ekonomik kodundan 03.9 tedavi ve cenaze giderlerine aktarılan 1.954.500 YTL ve 2006 yılında harcama birimlerine fatura edilip 2006 yılı sonu itibariyle ödenemeyen tedavi giderleri için Maliye Bakanlığından aktarılan 155.000 YTL ile Mal ve Hizmet Alımları Giderlerine ilişkin harcamalar bütçe başlangıç ödeneğinin üzerinde %133 oranında gerçekleşmesine neden olmuştur.

05 Cari Transferler ekonomik kodunda Üniversitemiz personellerinin öğle yemeğine devlet katkısı ile emekli olan personellerin görev ve makam tazminatları, yönetim giderlerine katılma

payları, yine 4534 sayılı kanununun 14 maddesine göre Emekli Sandığına ödenecek olan ek karşılıklarını ödemede yetersiz kalması nedeniyle Maliye Bakanlığında ek ödenek talep edilerek 1.161.000 YTL ödenek sağlanmış ve gerekli ödemeler emekli sandığına yapılmıştır. Yıl sonu itibariyle başlangıç ödeneğinin oldukça üzerinde gerçekleşmiştir.

06 Sermaye Giderleri; 13.221.000 YTL olan bütçe başlangıç ödeneğine yıl içerisinde 1.586.000 YTL öz gelirlerden 67.000 YTL hazine yardımlarından olmak üzere 1.653.000 YTL ödenek eklenmiştir. Yapılan bu ilave ödenek ve projeler arası ödenek aktarmalarıyla, yıl sonu gerçekleşme Maliye Bakanlığınca IV. Üç aylık ödeneklerden 1.053.817 YTL bloke edilmesine rağmen %99 oranında gerçekleşmiştir.



1.2 Bütçe Gelirleri

YTL

Açıklama	2007		
	Bütçe Tahmini	Gerçekleşme Toplamı	Gerçekleşme Oranı
BÜTÇE GELİRLERİ TOPLAMI	52.319.000	50.489.334,67	97
03 – Teşebbüs ve Mülkiyet Gelirler	6.724.000	6.476,402,65	96
04 – Alınan Bağış ve Yardımlar*	44.547.400	43.164.072,61	97
05 – Diğer Gelirler	1.037.600	823.869,51	79

*24.162,61 YTL'si aynı yardım ve bağış olup, toplama dahil edilmiştir.

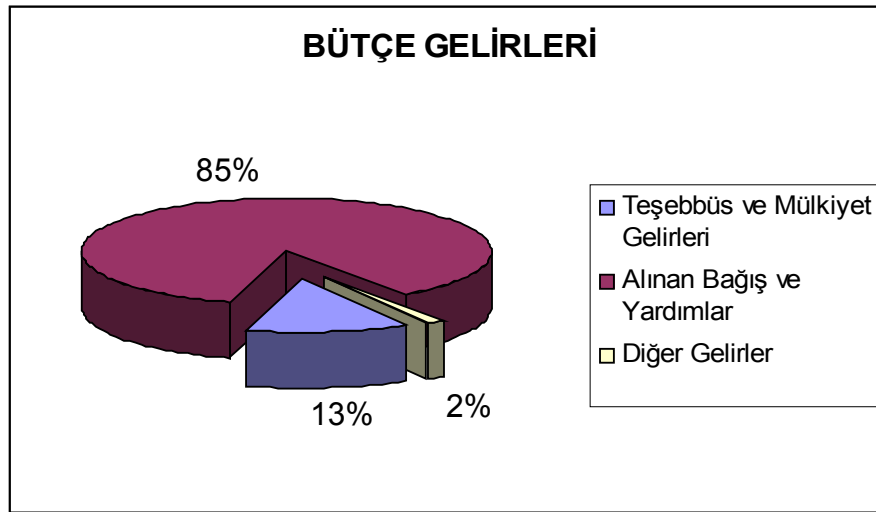
- Bütçe hedef ve gerçekleştirmeleri ile meydana gelen sapmaların nedenleri;

Teşebbüs ve mülkiyet gelirlerinden normal öğretim gelirleri beklenen düzeyin altında gerçekleşmesiyle beklenen hedefin biraz altında %96 oranında gerçekleşmiştir.

Alınan Bağış ve Yardımlardan Hazine Yardımlarında yıl sonu itibariyle 46.775.000 YTL tahakkuk etmiş bu tutarın 42.661.000 YTL ve geçen yıldan devreden tahakkuk artışı olan 450.000 YTL ile birlikte toplam 43.111.000 YTL hazine yardımı gerçekleşmiştir. Tahakkuk eden hazine yardımlarından kalan 4.094.000 YTL tahakkuk artışı gelecek yıla devretmiştir. Alınan Bağış ve Yardımlardan 53.899,90 YTL nakdi şartlı bağış olarak tahsil edilmiş, 24.162,61 YTL aynı yardım ve bağış olarak gerçekleşmiştir.

Diğer gelirlerden, Bilimsel Araştırma Projeleri Yönetmeliğinin 11. maddesi gereğince, Döner Sermaye İşletmesi gelirlerinden aktarılacak pay 2007 yılı için 1.000.000,00 YTL' hedeflenmiş ancak 467.112,45 YTL gelir gerçekleşmiştir. Kişilerden alacaklardaki ve alacak faizleri ile diğer gelirlerdeki yapılan tahsilatlarla yıl sonu itibariyle %79 oranında gerçekleşme sağlanmıştır.

2007 Yılı Bütçe Gelirlerinin Durumu



2. Temel Mali Tablolara İlişkin Açıklamalar

Ekonomik ve Fonksiyonel Sınıflandırmaya Göre Bütçe Giderleri

EKONOMİK SINIFLANDIRMA		FONKSİYONEL SINIFLANDIRMA						TOPLAM
		01 Genel Kamu Hizmetleri	02 Savunma Hizmetleri	03 Kamu Düzeni ve Güvenlik Hizmetleri	07 Sağlık Hizmetleri	08 Dinlenme, Kültür ve Din Hizmetleri	09 Eğitim Hizmetleri	
01	PERSONEL GİDERLERİ	2.575.604,94	16.726,66	956.683,95	0,00	125.576,85	25.248.557,78	28.923.150,18
1	MEMURLAR	2.531.199,83	16.726,66	956.683,95	0,00	125.576,85	25.038.248,57	28.668.435,86
2	ŞÖZLEŞMELİ PERSONEL	11.893,11	0,00	0,00	0,00	0,00	37.094,89	48.988,00
3	İŞÇİLER	32.512,00	0,00	0,00	0,00	0,00	74.284,00	106.796,00
4	GEÇİCİ PERSONEL	0,00	0,00	0,00	0,00	0,00	59.135,50	59.135,50
5	DİĞER PERSONEL	0,00	0,00	0,00	0,00	0,00	39.794,82	39.794,82
02	SOSYAL GÜVENLİK KURUMLARINA DEVLET PRİMİ GİDERLERİ	385.523,75	2.647,74	128.906,72	0,00	18.868,58	3.167.131,81	3.703.078,60
1	MEMURLAR	376.206,16	2.647,74	128.906,72	0,00	18.868,58	3.136.490,63	3.663.119,83
2	ŞÖZLEŞMELİ PERSONEL	2.327,51	0,00	0,00	0,00	0,00	7.286,83	9.614,34
3	İŞÇİLER	6.990,08	0,00	0,00	0,00	0,00	23.187,89	30.177,97
4	GEÇİCİ PERSONEL	0,00	0,00	0,00	0,00	0,00	166,46	166,46
03	MAL VE HİZMET ALIM GİDERLERİ	964.622,42	6.457,29	87.960,69	48.507,16	57.794,45	6.722.218,09	7.887.560,10
2	TUKETİME YÖNELİK MAL VE MALZEME ALIMLARI	197.592,87	0,00	14.512,50	17.380,19	19.674,92	2.915.946,20	3.165.106,68
3	YOLLUKLAR	14.105,03	257,82	1.371,62	6.733,60	455,87	157.469,65	180.393,59
4	GÖREV GİDERLERİ	232.904,16	0,00	0,00	0,00	0,00	587,65	233.491,81
5	HİZMET ALIMLARI	67.666,93	252,25	999,25	3.256,80	394,50	1.512.265,33	1.584.835,06
6	TEMSİL VE TANITMA GİDERLERİ	0,00	0,00	0,00	0,00	0,00	37.689,40	37.689,40
7	MENKUL MAL, GAYRİMADDİ HAK ALIM, BAKIM VE ONARIM GİDERLERİ	56.921,55	3.047,94	0,00	8.093,10	0,00	344.121,28	412.183,87
8	GAYRİMENKUL MAL BAKIM VE ONARIM GİDERLERİ	4.087,39	0,00	0,00	13.043,47	0,00	103.843,02	120.973,88
9	TEDAVİ VE CENAZE GİDERLERİ	391.344,49	2.899,28	71.077,32	0,00	37.269,16	1.650.295,56	2.152.885,81
05	CARİ TRANSFERLER	1.394.581,28	0,00	0,00	0,00	0,00	8.506,13	1.403.087,41
1	GÖREV ZARARLARI	1.308.000,28	0,00	0,00	0,00	0,00	0,00	1.308.000,28
3	KAR AMACI GÜTMİYEN KURULUŞLARA YAPILAN TRANSFERLER	86.581,00	0,00	0,00	0,00	0,00	0,00	86.581,00
6	YURTDIŞINA YAPILAN TRANSFERLER	0,00	0,00	0,00	0,00	0,00	8.506,13	8.506,13
06	SERMAYE GİDERLERİ	0,00	0,00	0,00	653.286,44	309.375,72	12.134.005,78	13.096.667,94
1	MAMUL MAL ALIMLARI	0,00	0,00	0,00	331.053,55	309.375,72	885.875,71	1.526.304,98
2	MENKUL SERMAYE ÜRETİM GİDERLERİ	0,00	0,00	0,00	0,00	0,00	26.012,87	26.012,87
3	GAYRİ MADDİ HAK ALIMLARI	0,00	0,00	0,00	0,00	0,00	9.912,00	9.912,00
4	GAYRİMENKUL ALIMLARI VE KAMULAŞTIRMASI	0,00	0,00	0,00	0,00	0,00	1.080.862,00	1.080.862,00
5	GAYRİMENKUL SERMAYE ÜRETİM GİDERLERİ	0,00	0,00	0,00	0,00	0,00	9.908.708,00	9.908.708,00
6	MENKUL MALLARIN BÜYÜK ONARIM GİDERLERİ	0,00	0,00	0,00	322.232,89	0,00	14.953,00	337.185,89
7	GAYRİMENKUL BÜYÜK ONARIM GİDERLERİ	0,00	0,00	0,00	0,00	0,00	191.806,17	191.806,17
9	DİĞER SERMAYE GİDERLERİ	0,00	0,00	0,00	0,00	0,00	15.876,03	15.876,03
TOPLAM BÜTÇE GİDERİ		5.320.332,39	25.831,69	1.173.551,36	701.793,60	511.615,60	47.280.419,59	55.013.544,23

Ekonomik 1. Düzeyde Bütçe Giderlerinin Kaynakları

AÇIKLAMA	2007 YILI BÜTÇESİ	DÜŞÜLEN	EKLENEN ÖDENEK			TOPLAM ÖDENEK	HARCANAN	KALAN
			KURUM İÇİ	LİKİT	YEDEK			
01 PERSONEL GİDERLERİ	27.777.000,00	829.400,00	629.100,00	70.000,00	1.726.400,00	29.373.100,00	28.923.150,18	449.949,82
ÖZ GELİRDEN KARŞILANAN	2.297.000,00	94.000,00	629.100,00	70.000,00	0,00	2.902.100,00	2.701.419,91	200.680,09
İkinci Öğretim	2.090.700,00	0,00	535.100,00	0,00	0,00	2.625.800,00	2.527.240,32	98.559,68
SKS	206.300,00	94.000,00	94.000,00	70.000,00	0,00	276.300,00	174.179,59	102.120,41
BAB	0,00	0,00	0,00	0,00	0,00	0,00	0,00	0,00
FİNANSMAN(F Cetveli)	0,00	0,00	0,00	0,00	0,00	0,00	0,00	0,00
HAZİNE YARDIMI	25.480.000,00	735.400,00	0,00	0,00	1.726.400,00	26.471.000,00	26.221.730,27	249.269,73
02 SOS. GÜV. KURUMLARINA DEVLET PRİMİ GİDERLERİ	6.461.000,00	2.499.300,00	9.700,00	500,00	240.500,00	4.212.400,00	3.703.078,60	509.321,40
ÖZ GELİRDEN KARŞILANAN	1.039.000,00	544.800,00	9.700,00	500,00	0,00	504.400,00	30.641,18	473.758,82
İkinci Öğretim	1.006.100,00	535.100,00	0,00	0,00	0,00	471.000,00	0,00	471.000,00
SKS	32.900,00	9.700,00	9.700,00	500,00	0,00	33.400,00	30.641,18	2.758,82
BAB	0,00	0,00	0,00	0,00	0,00	0,00	0,00	0,00
FİNANSMAN(F Cetveli)	0,00	0,00	0,00	0,00	0,00	0,00	0,00	0,00
HAZİNE YARDIMI	5.422.000,00	1.954.500,00	0,00	0,00	240.500,00	3.708.000,00	3.672.437,42	35.562,58
03 MAL VE HİZMET ALIM GİDERLERİ	5.909.000,00	108.100,00	2.283.510,00	1.443.366,89	360.000,00	9.887.776,89	7.887.560,10	2.000.216,79
ÖZ GELİRDEN KARŞILANAN	3.355.000,00	80.000,00	80.000,00	1.361.866,89	0,00	4.716.866,89	3.002.242,04	1.714.624,85
İkinci Öğretim	1.040.000,00	0,00	0,00	440.000,00	0,00	1.480.000,00	1.279.584,77	200.415,23
SKS	1.615.000,00	80.000,00	80.000,00	641.500,00	0,00	2.256.500,00	1.423.081,22	833.418,78
BAB	700.000,00	0,00	0,00	280.366,89	0,00	980.366,89	299.576,05	680.790,84
FİNANSMAN(F Cetveli)	0,00	0,00	0,00	0,00	0,00	0,00	0,00	0,00
YARDIMLAR	2.554.000,00	28.100,00	2.203.510,00	81.500,00	360.000,00	5.170.910,00	4.885.318,06	285.591,94
Hazine	2.554.000,00	28.100,00	2.149.600,00	81.500,00	360.000,00	5.117.000,00	4.831.418,16	285.581,84
Bağış	0,00	0,00	53.910,00	0,00	0,00	53.910,00	53.899,90	10,10
05 CARİ TRANSFERLER	301.000,00	1,00	1,00	11.000,00	1.161.000,00	1.473.000,00	1.403.087,41	69.912,59
ÖZ GELİRDEN KARŞILANAN	0,00	0,00	0,00	11.000,00	0,00	11.000,00	8.506,13	2.493,87
İkinci Öğretim	0,00	0,00	0,00	11.000,00	0,00	11.000,00	8.506,13	2.493,87
SKS	0,00	0,00	0,00	0,00	0,00	0,00	0,00	0,00
BAB	0,00	0,00	0,00	0,00	0,00	0,00	0,00	0,00
FİNANSMAN(F Cetveli)	0,00	0,00	0,00	0,00	0,00	0,00	0,00	0,00
HAZİNE YARDIMI	301.000,00	1,00	1,00	0,00	1.161.000,00	1.462.000,00	1.394.581,28	67.418,72
06 SERMAYE GİDERLERİ	13.221.000,00	933.635,00	933.635,00	1.586.000,00	67.000,00	14.874.000,00	13.096.667,94	1.777.332,06
ÖZ GELİRDEN KARŞILANAN	2.383.000,00	0,00	0,00	1.005.000,00	0,00	3.388.000,00	3.213.034,23	174.965,77
İkinci Öğretim	0,00	0,00	0,00	0,00	0,00	0,00	0,00	0,00
SKS	2.083.000,00	0,00	0,00	1.005.000,00	0,00	3.088.000,00	3.082.666,66	5.333,34
BAB	300.000,00	0,00	0,00	0,00	0,00	300.000,00	130.367,57	169.632,43
FİNANSMAN(F Cetveli)	0,00	0,00	0,00	0,00	0,00	0,00	0,00	0,00
HAZİNE YARDIMI	10.838.000,00	933.635,00	933.635,00	581.000,00	67.000,00	11.486.000,00	9.883.633,71	1.602.366,29
GENEL TOPLAM	53.669.000,00	4.370.436,00	3.855.946,00	3.110.866,89	3.554.900,00	59.820.276,89	55.013.544,23	4.806.732,66
GİDERLER								
ÖZ GELİRDEN KARŞILANAN	9.074.000,00	718.800,00	718.800,00	2.448.366,89	0,00	11.522.366,89	8.955.843,49	2.566.523,40
BAĞIŞ	0,00	0,00	53.910,00	0,00	0,00	53.910,00	53.899,90	10,10
HAZİNE YARDIMI	44.595.000,00	3.651.636,00	3.083.236,00	662.500,00	3.554.900,00	48.244.000,00	46.003.800,84	2.240.199,16
TOPLAM	53.669.000,00	4.370.436,00	3.855.946,00	3.110.866,89	3.554.900,00	59.820.276,89	55.013.544,23	4.806.732,66

3- Mali Denetim Sonuçları

Üniversitemize 2007 yılı içinde İç denetçi atanmış, ancak Mali Denetim henüz yapılmamıştır.

B. PERFORMANS BİLGİLERİ

1 .Faaliyet ve Proje Bilgileri

1.1 Faaliyet Bilgileri

Faaliyet Türü	Sayısı
Sempozyum ve Kongre	3
Konferans	13
Panel	6
Seminer	0
Bilimsel Toplantı	5
Açık Oturum	0
Söyleşi	2
Konser	2
Sergi	1
Teknik Gezi	3
Tyatro, Konser, Turnuva	14
TOPLAM	49

1.3 Yayınlarla İlgili Faaliyet Bilgileri

İndekslere Giren Hakemli Dergilerde Yapılan Yayınlar

Toplantılar	2007
Uluslararası Makale	268
Ulusal Makale	195
Uluslararası Bildiri	82
Ulusal Bildiri	209
Kitap	43
TOPLAM	797

1.3 Üniversiteler Arasında Yapılan İkili Anlaşmalar

Erasmus Programı çerçevesinde fakültelerimiz aşağıdaki üniversitelerle anlaşma sağlamışlardır.

Fakülteler	Anlaşma Yapılan Üniversiteler	Ülke	Anlaşma Süresi	Yurtdışında Eğitim Görecek Öğrenci Sayısı ve Süresi (yıl bazında)	Yurtdışında Eğitim Verecek Öğretim Elemanı Sayısı ve Süresi (yıl bazında)
Hukuk Fakültesi	Pisa Üniversitesi	İtalya	2007–2010	3 öğrenci - 6 ay	2 öğretim elemanı 3 hafta
Hukuk Fakültesi	Zaragoza Üniversitesi	İspanya	2006–2008	3 öğrenci - 6 ay	2 öğretim elemanı 3 hafta
Hukuk Fakültesi	Pazmany Peter Katolikus Egyetem	Macaristan	2007–2010	3 öğrenci - 6 ay	2 öğretim elemanı 3 hafta
İİBF Kamu Yön./ Ulusl. İlişk. Böl	Euroregional Alcide De Gasperi	Polonya	2007–2010	15 öğrenci - 5 ay	3 öğretim elemanı 3 hafta
İİBF İşletme Bölümü	Fachhochschule Brandenburg	Almanya	2007–2008	1 öğrenci - 5 ay	1 öğretim elemanı 2 hafta
İİBF İşletme	Klaipeda University	Litvanya	2006–2008	2 öğrenci - 5 ay	1 öğretim elemanı 1 hafta
Mühendislik Fakültesi	Hame Polytecnic University of Applied	Finlandiya	2005–2009	4 öğrenci - 4 ay	4 öğretim elemanı 1 hafta
Veteriner Fakültesi	University of Agriculture in Lublin	Polonya	2006–2008	1 öğrenci - 5 ay	2 öğretim elemanı 2 hafta
Veteriner Fakültesi	Agricultural University of Wroclaw	Polonya	2006–2008	2 öğrenci - 5 ay	2 öğretim elemanı 2 hafta
Veteriner Fakültesi	Latvia University of Agriculture	Letonya	2007–2009	1 öğrenci - 5 ay	3 öğretim elemanı 2 hafta
Eğitim Fakültesi	Eötvös Lorand Tudományegyetem	Macaristan	2007-2008	3 öğrenci – 5 ay	3 öğretim elemanı 1 hafta

1.4 Proje Bilgileri

Bilimsel Araştırma Proje Sayısı

PROJELER	2007		
	Desteklenen Proje sayısı	Tamamlanan Proje Sayısı	Harcama (YTL)
DPT	4	4	146.546
TÜBİTAK	3	0	202.142
Bilimsel Araştırma Projeleri	137	31	466.052
SANTEZ	2	0	3.500
TOPLAM	146	35	818.240

1.5 Yatırımlar

Üniversitemizin 2007 Yılı Yatırım Programında belirtilen projeleri ile yıl içerisinde programa alınan projelerin yıl sonu itibarıyla ödenek hareketleri sektör bazında aşağıdaki tabloda belirtilmiştir.

2007 YILI YATIRIMLARI PROJE VE BİRİM BAZINDA DEĞERLENDİRME

SEKTÖR KODU	PROJE NO	EKO. SINF. I II	AÇIKLAMA	2007 YILI BAŞLANGIÇ BÜTÇESİ (1)	DÜŞÜLEN ÖDENEK (2)	EKLENEN			TOPLAM ÖDENEK (6)=1+2+3+4+5	BLOKE (7)	HARCAMA (8)	KALAN (9)=6-7-8	GERÇEKLEŞME % (1)	
						KURUM (3)	İÇİ YEDEK (4)	LİKİT (5)						
			YATIRIMLAR TOPLAMI	12.221.000	933.635	933.635	67.000	1.505.000	13.793.000	1.053.817	12.015.805,94	723.377,06	87,12	
10			SAĞLIK SEKTÖRÜ	1.000.000	200.000	200.000	0	500.000	1.500.000	272.000	705.458,54	522.541,46	47,83	
	2007I000720		DİŞ HEKİMLİĞİ FAKÜLTESİ	100.000	0	0	0	0	100.000	31.200	52.172,10	16.627,90	52,17	
		06	1	MAMUL MAL ALIMLARI	100.000	0,00	0,00	0,00	100.000	31.200	52.172,10	16.627,90	52,17	
			UYGULAMA VE ARAŞTIRMA HASTANESİ	900.000	200.000	200.000	0	500.000	1.400.000	240.800	653.286,44	505.913,56	46,66	
	2007I000720	06	1	MAMUL MAL ALIMLARI	750.000	200.000,00	0,00	0,00	550.000	218.800	331.053,56	146,45	60,19	
	2007I000720		6	MENKUL MALLARIN BÜYÜK ONARIM GİDERLERİ	150.000	0,00	200.000,00	0,00	350.000	22.000	322.232,89	5.767,11	92,07	
	2007I001660		7	GAYRİMENKUL BÜYÜK ONARIM GİDERLERİ (4)	0	0,00	0,00	500.000,00	500.000	0	0,00	500.000,00	0,00	
28			EĞİTİM-YÜKSEK ÖĞRETİM	10.231.000	251.053	715.935	0	1.005.000	11.700.882	643.699	11.033.433,37	23.749,63	94,30	
			İDARİ VE MALİ İŞLER DAİRESİ BAŞKANLIĞI	680.000	0	0	0	0	680.000	123.335	538.876,82	17.788,18	79,25	
	2007H032500	06	1	MAMUL MAL ALIMLARI	470.000	0,00	0,00	0,00	470.000	107.354,49	362.645,51	0,00	77,16	
	2007H032520	06	1	MAMUL MAL ALIMLARI	180.000	0,00	0,00	0,00	180.000	12.645,51	151.366,31	15.988,18	84,09	
	2007H032500		3	GAYRİ MADDE HAK ALIMLARI	15.000	0,00	0,00	0,00	15.000	3.335,00	9.912,00	1.753,00	66,08	
	2007H032500		6	MENKUL MALLARIN BÜYÜK ONARIM GİDERLERİ	15.000	0,00	0,00	0,00	15.000	0,00	14.953,00	47,00	99,69	
	2007H032510			KÜTÜPHANE VE DOKÜMANTASYON DAİRESİ BAŞKANLIĞI	400.000	0	0	0	400.000	90.000	309.375,72	624,28	77,34	
		06	1	MAMUL MAL ALIMLARI	400.000	0,00	0,00	0,00	400.000	90.000	309.375,72	624,28	77,34	
				SAĞLIK KÜLTÜR SPOR DAİRESİ BAŞKANLIĞI	2.085.000	0	0	0	1.005.000	3.090.000	0	3.084.667	5.333,34	99,83
	2007H032530	06	1	MAMUL MAL ALIMLARI (2)	85.000	0,00	0,00	5.000,00	90.000	0	84.666,66	5.333,34	94,07	
	1994H031910	06	5	GAYRİMENKUL SERMAYE ÜRETİM GİDERLERİ	2.000	0,00	0,00	0,00	2.000	0	2.000,00	0,00	100,00	
	1994H031910	06	5	GAYRİMENKUL SERMAYE ÜRETİM GİDERLERİ (2)	1.998.000	0,00	0,00	1.000.000,00	2.998.000	0	2.998.000,00	0,00	100,00	
				YAPI İŞLERİ VE TEKNİK DAİRE BAŞKANLIĞI	561.000	251.053	0	0	0	309.947	118.137	191.806	3,83	61,88
	2007H032480	06	3	GAYRİ MADDE HAK ALIMLARI	250.000	194.335	0	0	0	55.665	55.665	0,00	0,00	0,00
	1993H031840	06	5	GAYRİMENKUL SERMAYE ÜRETİM GİDERLERİ	10.000	7.528,00	0,00	0,00	0,00	2.472	2.472	0,00	0,00	0,00
	1993H031850	06	5	GAYRİMENKUL SERMAYE ÜRETİM GİDERLERİ	1.000	1.000,00	0,00	0,00	0	0	0,00	0,00	0,00	0,00
	2007H032490		7	GAYRİMENKUL BÜYÜK ONARIM GİDERLERİ	300.000	48.190,00	0,00	0,00	0,00	251.810	60.000	191.806,17	3,83	76,17
	1994H031870			MÜHENDİSLİK FAKÜLTESİ	4.000.000	0	715.935	0	0	4.715.935	0	4.715.935,00	0,00	100,00
		06	5	GAYRİMENKUL SERMAYE ÜRETİM GİDERLERİ	4.000.000	0,00	715.935,00	0,00	0,00	4.715.935	0	4.715.935,00	0,00	100,00
	1993H031860			İKTİSADİ VE İDARİ BİLİMLER FAKÜLTESİ	2.505.000	0	0	0	0	2.505.000	312.227	2.192.773,00	0,00	100,00
		06	5	GAYRİMENKUL SERMAYE ÜRETİM GİDERLERİ	2.505.000	0,00	0,00	0,00	0,00	2.505.000	312.227	2.192.773,00	0,00	100,00
38			DKHS-TEKNOLOJİK ARAŞTIRMA	390.000	17.700	17.700	67.000	0	457.000	3.000	276.914,03	177.085,97	60,99	
			ÖZEL KALEM(Bilimsel Araştırma Birimi)	390.000	17.700	17.700	67.000	0	457.000	3.000	276.914,03	177.085,97	60,99	
	2003K120770			İLERİ ARAŞTIRMA PROJELERİ (5)	90.000	17.700	17.700	67.000	0	157.000	3.000	146.546,46	7.453,54	95,16
		06	1	MAMUL MAL ALIMLARI	60.000	17.700,00	0,00	67.000,00	0,00	109.300	0	104.657,56	4.642,44	95,75
			2	MENKUL SERMAYE ÜRETİM GİDERLERİ	15.000	0,00	13.360,00	0,00	0,00	28.350	1.000	26.012,87	1.337,13	95,11
			9	DİĞER SERMAYE GİDERLERİ	15.000	0,00	4.360,00	0,00	0,00	19.350	2.000	15.876,03	1.473,97	91,50
	2007K121110			REKÖRLÜK BİLİMSEL ARAŞTIRMA PROJELERİ (3)	300.000	0,00	0,00	0,00	0,00	300.000	0	130.367,57	169.632,43	43,46
		06	1	MAMUL MAL ALIMLARI	300.000	0,00	0,00	0,00	0,00	300.000	0	130.367,57	169.632,43	43,46
			2	MENKUL SERMAYE ÜRETİM GİDERLERİ	0	0,00	0,00	0,00	0,00	0	0	0,00	0,00	0,00
			9	DİĞER SERMAYE GİDERLERİ	0	0,00	0,00	0,00	0,00	0	0	0,00	0,00	0,00
40	1997H050180			EĞİTİM-BEDEN EĞİTİMİ VE SPOR	600.000	464.882	0	0	0	135.118	135.118	0,00	0,00	0,00
				SAĞLIK KÜLTÜR SPOR DAİRESİ BAŞKANLIĞI	600.000	464.882	0	0	0	135.118	135.118	0,00	0,00	0,00
		06	5	GAYRİMENKUL SERMAYE ÜRETİM GİDERLERİ	600.000	464.882,00	0,00	0,00	0,00	135.118	135.118	0,00	0,00	0,00

(1) Gerçekleşme yüzdesi harcamanın Toplam Ödeneye oranı olarak alınmıştır

(2) Bütçe ödeneği Öz Gelirlerden karşılanmış ve tamamı harcanmıştır.

(3) Bilimsel Araştırma Projeleri Yönetmeliğinin 11. maddesi gereği Döner Sermaye gelirlerinden ayrılan paylardan karşılanmıştır.

(4) Bu Proje Yılı içerisinde DPT'nin 20.04.2007 tarih ve 115-288/1611 sayılı izni ile Programa dahil edilmiştir.

(5) Bu Projeye DPT'nin 01.08.2007 tarih ve 184-673/3387 sayılı izni 2006 yılında bitmesi gerekirken tamamlanmayan 1 adet alt proje tekrar Programa alınmıştır.

SAĞLIK SEKTÖRÜ:

1. 2007I000720 Makine ve Teçhizat Alımı Projesi :

2007 Yılı Yatırım Programı ile 1.000.000 YTL ayrılan projeye; Tıp Fakültesi Araştırma ve Uygulama Hastanesinin makine teçhizat alımı için 750.000 YTL, makine teçhizat bakım onarımı için 150.000YTL, Diş Hekimliği Fakültesinin makine teçhizat alımı için 100.000 YTL ödenek tahsis edilmiştir.

Proje Kapsamında Diş Hekimliği Fakültesinin öğrenci protez laboratuvarı için eğitim amaçlı Demestrasyon modelleri, ocak, alçı tankı, cila motoru, hidrolik pres bek. fantom kafa, çalışma tezgahı, öğrenci masaları, alçı kesme motoru satın alınarak 52.172 YTL ödenek harcanmıştır. Kalan 47.828 YTL ödenekten 31.200 YTL ödenek (%31) Maliye Bakanlığınca bloke edilmiştir.

Tıp Fakültesi Araştırma ve Uygulama Hastanesinin makine teçhizat alımı için tahsis edilen 750.000 YTL ödenekten, hastanede kullanılan makine teçhizatın bakım ve onarımlarında yaşanan sıkıntılar nedeniyle 200.000 YTL menkul malların büyük onarım giderlerine aktarılmıştır. Kalan 550.000 YTL ödenekten 331.054 YTL ile 3 adet dijital fotokopi makinesi, 16 adet lazer yazıcı, 17 adet bilgisayar, 19 adet bilgisayar monitörü, 12 kalem cerrahi alet seti, 2 adet chart projektör cihazı, 2 adet enjektörlü infüzyon pompası, 3 adet hemodiyaliz cihazı, 1 adet yoğun bakım ventilatörü, 8 adet hastabaşı monitörü, 6 adet projeksiyon cihazı, 1 adet Ph ölçüm sistemi, 1 adet tranport küvöz, 10 adetambu seti, 1 adet portable su sistemi, 15 adet tens cihazı, 1 adet bilirubinometre cihazı, 1 adet portatif aspiratör cihazı, 1 adet tur motoru satın alınarak hastanemiz hizmetine sunulmuş olup, 318.800 YTL ödenek Maliye Bakanlığınca bloke edilmiştir.

Tıp Fakültesi Araştırma ve Uygulama Hastanesinin makine teçhizat bakım ve onarımları için tahsisi edilen 350.000 YTL ödenekten 22.000 YTL (%6) Maliye Bakanlığınca bloke edilmiştir. Kalan 328.000 YTL'den 322.233 YTL ile MRI, anestezi cihazları, ameliyathane soğutma ve havalandırma, ultrasonografi cihazları, endoskopi cihazları, videoörodinami cihazı bakım-onarım, yedek parça ve upgradeleri için kullanılmıştır.

2. 2007I001660 Hastane Büyük Onarımı Projesi:

Üniversitemiz ile Sağlık Bakanlığı arasında 13.12.2006 tarihinde imzalanan 2006/1 protokol ile Üniversitemize devredilen Kırıkkale Hacı Hidayet Doğruer Kadın Doğum ve Çocuk Hastalıkları Hastanesi hizmet binalarının devredilen bölümlerinin bakım ve onarımlarının yapılarak Üniversitemiz Tıp Fakültesinin bu binaya taşınabilmesi amacıyla Üniversitemiz öz gelirlerinden karşılanmak üzere 500.000 YTL tutarında "Hastane Büyük Onarımı" adı altında projelendirilip, Üniversitemizin talebi ve 2006/11105 sayılı 2007 Yılı Programının Uygulanması, Koordinasyonu ve İzlenmesine Dair Kararın 6. maddesine göre Devlet Planlama Teşkilatı Müsteşarlığı Sosyal Sektörler ve Koordinasyon Genel Müdürlüğü'nün 20.04.2007 tarih ve 115-288/1611 sayılı mütalaası ile 2007 Yılı Yatırım Programına dahil edilmiştir. Ancak Proje yıl içerisinde uygulanamamıştır.

EĞİTİM-YÜKSEKÖĞRETİM SEKTÖRÜ

3. 2007H032500 Makine ve Teçhizat Alımı Projesi:

2007 Yılı Yatırım Programı ile 500.000 YTL ödenek tahsis edilen proje kapsamında Üniversitemiz çeşitli birimlerinin ihtiyacı olan kaynatma kazanı, 42 adet çeşitli laboratuvar cihazı, veri toplama seti, ses sistemi, jeneratör 10 KVA, fotoğraf makinası ve kamare kurgu seti, karakter jeneratör resim ve ses mixeri, 8 adet projeksiyon cihazı, 8 adet spor aleti ile çeşitli makina teçhizat alımı için 362.645,51 YTL, Üniversitemizde kullanılmakta olan makina teçhizatların bakım ve onarımı için 14.953 YTL ve gayri maddi hak alımları için ise 9.912 YTL olmak üzere toplam proje ödeneğinin %78'i olan 387.510,51 YTL harcanmış kalan %22'lik kısmı olan 110.689,49 YTL ödenek Maliye Bakanlığınca bloke edilmiştir.

4. 2007H032520 Bilgi Teknolojileri Projesi:

2007 Yılı Yatırım Programı ile 180.000 YTL ödenek tahsis edilen proje kapsamında Üniversitemiz çeşitli birimlerinin ihtiyacı olan internet bağlantısı, sunucu bilgisayar, 115 adet bilgisayar, 20 adet yazıcı, 123 adet LCD monitor alımı için proje ödeneğinin %84'ü kullanılarak 151.366,11 YTL harcanmış kalan 28.633,89 YTL'den 12.646,51 YTL ödenek Maliye Bakanlığınca bloke edilmiştir.

5. 2007H032510 Yayın Alımı Projesi:

2007 Yılı Yatırım Programı ile 400.000 YTL ödenek tahsis edilen projenin IV. üç aylık ödenek diliminden Maliye Bakanlığınca 90.000 YTL (%22,5) bloke edilmiştir. Kalan 310.000 YTL ödenekten 309.375,72 YTL harcanarak Üniversitemiz kütüphanesinin ihtiyacı olan 4.603 adet kitap satın alma, 47 adet süreli yayın işlemleri ile 10 adet veri tabanı aboneliği gerçekleştirilmiştir.

6. 2007H032530 Taşıt Alımı Projesi:

2007 Yılı Yatırım Programı ile öz gelirlerden karşılanmak üzere projeye 85.000 YTL ödenek tahsis edilmiş ve yıl içerisinde yapılan 5.000 YTL likit karşılığı ödenek kaydı ile proje toplam ödeneği 90.000 YTL olmuştur. Proje kapsamında 84.666,66 YTL ödenek harcanarak 1 adet T-10 25+1 kişilik Midibüs satın alınmış ve hizmete sunulmuştur.

7. 1994H031910 Mediko-Sosyal ve Sosyal Tesisler İnşaatı Projesi:

Öz gelirlerden karşılanacak olan 1.998.000 YTL ve hazine yardımlarından karşılanan 2.000 YTL olmak üzere toplam 2.000.000 YTL ile yatırım programına alınan projeye yıl içerisinde likit karşılığı ödenek kaydı ile 1.000.000 YTL ödenek eklenerek 2007 yılı yatırım ödeneği toplam 3.000.000 YTL olarak revize edilmiştir. Tahsis edilen ödeneğin tamamı

harcanarak, sözleşmesine göre 20.01.2009 tarihinde tamamlanacak olan bu projemiz fiziken 2007 yılı sonu itibariyle % 98 tamamlanmış, geçici kabulü yapılarak teslim alınmış, sözleşme süresinden bir yıl önce hizmete hazır hale getirilmiştir.

8. 2007H032480 Çeşitli Ünitelerin Etüd Projesi:

2007 Yılı Yatırım Programında 250.000 YTL ödenek tahsis edilmiştir. Maliye Bakanlığı Bütçe Mali Kontrol Genel Müdürlüğünün 31.08.2007 tarih ve 16892 sayılı (10 nolu) Tasarruf Tedbirleri Genelgesi gereğince IV. 3 aylık ödenek diliminden 55.665 YTL bloke edilmiştir. Kalan 194.335 YTL ödenekten harcanamamış, Rektörlük Makamının oluru ile Mühendislik Fakültesi ikmal inşaatına aktarılmıştır.

9. 1993H031840 Kampus Altyapısı Projesi:

2007 Yılı Yatırım Programında iz ödenek olarak 10.000 YTL tahsis edilmiştir. İhale şartlarının gerektirdiği başlangıç ödeneği sağlanamadığından, proje ödeneği 2007 Yılı Programının Uygulanması Koordinasyonu ve İzlenmesine Dair Bakanlar Kurulu Kararının 7. maddesinin d fıkrasına göre Rektörlük Makamının onayı ile Mühendislik Fakültesi ikmal inşaatına aktarılmıştır.

10. 1993H031850 Rektörlük Binası-Fen-Edb Fakültesi İnşaatı Projesi:

2007 Yılı Yatırım Programında iz ödenek olarak 1.000 YTL tahsis edilmiştir. İhale şartlarının gerektirdiği başlangıç ödeneği sağlanamadığından proje ödeneği 2007 Yılı Programının Uygulanması, Koordinasyonu ve İzlenmesine Dair Bakanlar Kurulu Kararının 7. maddesinin d fıkrasına göre Rektörlük Makamının onayı ile Mühendislik Fakültesi ikmal inşaatına aktarılmıştır.

11. 2007H032490 Büyük Onarım Projesi:

2007 Yılı Yatırım Programı ile 300.000 YTL ödenek tahsis edilmiş, 19 Ekim 2006 tarih ve 26324 Sayılı Resmi Gazetede yayımlanan 2007 Yılı Programının Uygulanması, Koordinasyonu ve İzlenmesine Dair Bakanlar Kurulu Kararının 5. maddesi gereğince yılı içinde yapılacak işler detay programı ile tespit edilmiş ancak; Maliye Bakanlığı Bütçe Mali Kontrol Genel Müdürlüğünün 31.08.2007 tarih ve 16892 sayılı (10 nolu) Tasarruf Tedbirleri Genelgesi gereğince IV. üç aylık ödenek dilimi 60.000 YTL (%20) bloke edilmiştir. Serbest bırakılan 240.000 YTL ile projenin 4734 Sayılı Kanun gereğince ihaleleri yapılmış 191.806,17 YTL ödenek harcanarak Üniversitemizin çeşitli akademik ve idari birimlerinin büyük onarımları yapılmıştır. Kalan 48.190 YTL ödenek, Rektörlük Makamının onayı ile Mühendislik Fakültesi ikmal inşaatı Projesine aktarılmıştır.

12. 1993H031860 İktisadi ve İdari Bilimler Fakültesi Projesi:

2007 Yılı Yatırım Programı ile 2.505.000 YTL ödenek tahsis edilmiş, Maliye Bakanlığı Bütçe Mali Kontrol Genel Müdürlüğünün 31.08.2007 tarih ve 16892 sayılı (10

nolu) Tasarruf Tedbirleri Genelgesi gereğince IV. üç aylık ödenek dilimi olan 312.227 YTL (%12) bloke edilmiştir. Serbest bırakılan 2.192.773 YTL ödenek harcanarak imalatlara devam edilmiş ve % 33 fiziki ve mali ilerleme sağlanmıştır.

Projenin devam eden imalatı kapsamında kazı, dolgu, kilit parke, bordür, kanalizasyon, tretuar, otopark, dış merdiven, demirli beton imatları, havalandırma kanalları, bütün iç duvar işleri, alçıpan işleri, bütün iç sıvalar, dilatasyonlar, bütün dış sıvalar, bütün tavan sıvaları, denizlik, harpuşa, parapet, bütün fasarit işleri, tek kat tavan boya, kireç badana işleri, A,B,C,D,E,F,G blokların seramik işleri, P blok anfinin bütün işleri, bütün çatı olukları ve bütün sandviç panel çatılar, çatı aksesuar işleri, bütün radyatörlerin montaj işleri, klima santrallerinin boru bağlantıları, bütün bu işlerin elektrik tesisat işleri yapılmıştır.

13. 1994H031870 Mühendislik Fakültesi Projesi:

2007 Yılı Yatırım Programı ile 4.000.000 YTL ödenek tahsis edilmiştir. Yıl içerisinde 2007 yılı Programının Uygulanması, Koordinasyonu ve İzlenmesine Dair Bakanlar Kurulu Kararının 7. maddesinin d fıkrası gereğince Üniversitemize ait diğer projelerden 715.935 YTL ödenek aktarımları yapılarak toplam ödenek 4.715.935 YTL olmuştur. Toplam ödeneğin tamamı harcanarak imalatlara devam edilmiş olup %84 oranında fiziki ve mali ilerleme sağlanarak proje 2008 yılı ödeneği ile bitirilecek seviyeye ulaşmıştır.

EĞİTİM – BEDEN EĞİTİMİ VE SPOR SEKTÖRÜ

14. 1997H050180 Açık ve Kapalı Spor Tesisleri Projesi:

2007 Yılı Yatırım Programında 600.000 YTL ödenek tahsisi yapılmış, Maliye Bakanlığı Bütçe Mali Kontrol Genel Müdürlüğünün 31.08.2007 tarih ve 16892 sayılı (10 nolu) Tasarruf Tedbirleri Genelgesi gereğince IV. 3 aylık ödenek diliminden 135.118 YTL'si bloke edilmiştir. Kalan 466.882 YTL ödenek 2007 Yılı Programının Uygulanması, Koordinasyonu ve İzlenmesine Dair Bakanlar Kurulu Kararının 7. maddesinin d fıkrası gereğince göre Rektörlük Makamının oluru ile Mühendislik Fakültesi İkmal İnşaatına aktarılmıştır.

DİĞER KAMU HİZMETLERİ SEKTÖRÜ- TEKNOLOJİK ARAŞTIRMA

15. 2003K120770 İleri Araştırma Projeleri:

2007 Yılı Yatırım Programında 3 adet alt proje ile 90.000 YTL ödenek tahsis edilen projeye, yıl içerisinde Devlet Planlama Teşkilatı Müsteşarlığının izni ile 2006 yılında tamamlanması gerekirken tamamlanamayan İşlenmesi Güç Malzemelerin Yüksek Hızlarda Talaşlı Üretimi projesi programa alınarak 67.000 YTL ödenek eklenmiştir. Maliye Bakanlığınca 3.000 YTL ödeneği bloke edilen Proje kapsamında toplam 146.546,46 YTL ödenek harcanarak ileri araştırma projelerinin ihtiyaçları karşılanmış ve 4 adet proje yıl içerisinde tamamlanmıştır.

16. 2007K121110 Rektörlük Bilimsel Araştırma Projeleri:

2007 Yılı Yatırım Programı ile projeye Bilimsel Araştırma Projeleri Yönetmeliğinin 11. maddesi gereği özel ödenek kaydedilen Döner Sermaye İşletmesi gelirlerinden aktarılan %5 katkı paylarından karşılanmak üzere 300.000 YTL ödenek tahsis edilmiştir. Proje kapsamında tahsisi edilen ödenekten 130.367,57 YTL harcanarak 2007 yılında neticelenmesi mümkün olan 21 adet projenin yatırım karakterli tüm ihtiyaçları karşılanmıştır.

Kamulaştırma:

2007 Yılı Yatırım Programında proje olarak yer almayan kamulaştırma bedelleri için 1.000.000 YTL ayrılmış olup, yıl içerisinde likit karşılığı ödenek kaydı ile 81.000 YTL ödenek ilave edilmiştir.

Kampus alanında bulunan Yahşihan 6795 ve 85 numaralı parsellerin, malikinin açtığı dava sonucunda iadesi kararı çıkmış ve icra kanalı ile Üniversitemizden istenmiştir.

Üzerinde kampus içi ana ulaşım yolumuzun geçkisinin bulunduğu 85 numaralı parselin kamulaştırılması öncelikle zorunlu hale geldiğinden, Üniversitemiz tarafından kamulaştırma davası açılmıştır. 2007 yılı içerisinde sonuçlanan dava sonucunda karara bağlanan toplam 1.080.862 YTL ödenerek 21.733,15 m² miktardan ve 85 parselden ifrazen oluşan 8053 ve 8005 numaralı parseller adıyla 31.12.2007 tarihinde Üniversitemiz adına tapu edilmiştir.

IV. KURUMSAL KABİLİYET VE KAPASİTENİN DEĞERLENDİRİLMESİ

A- Üstünlükler

1.Akademik etkinlikler boyutunda ;

1. Fen, Sosyal ve Sağlık Bilimleri alanında eğitim veren bir üniversite olması,
2. Fiziki imkânların zamanla artacak olması. Devam eden yatırımların olması,
3. Üniversitenin sanayi alanında hizmet edecek vizyonda olması,
4. Bilimsel araştırma yapmak için Kırıkkale ilinin doğal kaynaklar yönünden zengin oluşu,
5. Akademisyenlerin çalışma alanlarında, farklı bakış açıları geliştirmeleri için, yaz dönemlerinde, Avrupa'da uygulanan üniversitelerarası akademisyen değişim programlarının örnek alınarak uygulanması,
6. Akademisyenlerin, konuları hakkında ders notlarının ve kitaplarının hazırlanması çalışmalarında gayretli olmaları,
7. Öğrenci alımının objektif kriterlere göre yapılması,

8. Birçok alanda lisansüstü programların bulunması,
9. Uygulamalı bölümlerdeki, ortak çalışmalarda sergilenen uyum ve yardımlaşmanın olması,
10. Ekonomik imkânları yetersiz olan başarılı öğrencilerin maddî olarak desteklenmesi,
11. Akademisyenlerin değerlendirilmesinde objektif kıstasların uygulamaya alınması,
12. Öğrencilerin akademisyenlerle rahat görüşebilme imkânına sahip olması,
13. Akademisyenlerin araştırma gayretlerinin bulunması ve üniversitenin yurt dışındaki üniversitelerle ilişkilerinin artması,
14. Sosyal bilimlerde ve uygulamalı alanlarda öğrenci ve akademisyenlerin ders dışı faaliyetlerde bulunması,
15. Üniversite yönetiminin Ar-Ge faaliyetlerini destekleme ve kaynak ayırma çabasında olması,
16. Bilimsel indekslere giren yayın sayısı bakımından üst sıralarda bulunması,
17. Konularında yetişmiş genç, dinamik ve yurt dışı deneyime sahip öğretim elemanı kadrosunun varlığı,
18. Üniversitemiz Hastanesinin acil servis imkânına sahip olması ve bölge hastanesi konumunda bulunması,
19. Üniversitemiz sağlık birimlerinin ilimiz ve çevresine vermiş olduğu hizmet kalitesi,
20. Üniversitemiz bölge hayvancılığının gelişimine yön veren katkısı,
21. Ulusal ve uluslararası akademik çalışmalara ve işbirliğine verilen destek,
22. Danışma bilinci ve alışkanlığının olması,
23. Üniversitenin huzurlu bir ortama sahip olması.

2. Destek birimleri boyutunda;

1. Stratejik planlama çalışmalarına başlanmış olması,
2. İletişim altyapısının ve internet bağlantısının yaygın olması,
3. Bazı hizmetlerin internet üzerinden yürütülmesi,
4. Üniversitemiz öğrenci ve öğretim elemanlarının katıldıkları müsabakalarda sportif başarılar elde edilmesi,
5. İdarî personele yönelik, hizmet içi eğitim düzenleniyor olması,
6. Temizlik hizmetlerinin nitelikli bir şekilde yürütülüyor olması,
7. Birimlerin demirbaş ve sarf malzemeleri gibi taleplerinin zamanında karşılanması,
8. Üniversite kütüphanesinin çeşitli veritabanlarını on-line olarak tarama imkânına sahip olması,

Fırsatlar

- F1.1 Kırıkkale Üniversitesi Yerleşim alanının doğal bir güzelliğe sahip olması
- F1.2 Mezunlardan yararlanma,
- F1.3 Üniversite sanayi işbirliğine yönelik eğilimler,
- F1.4 Türkiye'nin ve bölgenin nitelikli insan gücüne olan ihtiyacı,
- F1.5 Başkent Ankara'ya yakınlık,
- F1.6 Araştırma-Geliştirme çalışmalarında yararlanılabilecek yeterlikte öğrenci sayısının olması,
- F1.7 Kırıkkale'nin Karadeniz, İç ve Doğu Anadolu'da birçok ile açılan bir kavşak durumunda olması,
- F1.8 Çeşitli ulusal ve uluslararası projelerin hazırlanması ve yeni projelere ihtiyaç duyulması,
- F1.9 Üniversite dışı resmi ve özel kurumlarla iyi ilişkiler ve uyum içinde olunması,
- F1.10 Başka üniversiteler ile ilişkiler kuruluyor olması,
- F1.11 Üniversite dışındaki kurum ve sivil toplum kuruluşlarından burs imkânlarının sağlanabilmesi,
- F1.12 İlimizde sanayi kuruluşlarının fazlalığı nedeniyle, mesleki eğitimde uygulama derslerinin ilgili sektörlerde yapılabiliyor olması,
- F1.13 Kırıkkale ili çevresinin turizm potansiyeline sahip olması ve ilgili akademik birimlerin bundan yararlanması,
- F1.14 Yeni fakülte binalarının faaliyete geçecek olması,
- F1.15 Üniversite yerleşkesinin ülkemizin en büyük akarsularından biri olan Kızılırmak'a sınır olması, geniş ve gelişime imkân sağlayan coğrafi yapıya sahip olması,
- F1.16 Ulusal ve yerel basın kuruluşları ile sağlıklı ilişkilerin sağlanması,
- F1.17 Ulusal ve uluslararası alanlarda ünlü kişilerin üniversitemize kongre, ders, seminer vs. için getirilmesi,
- F1.18 Avrupa Birliğine girme sürecinde Kırıkkale Üniversitesi'nin Erasmus ve Socrates eğitim programlarına kabul edilmiş olması,
- F1.19 Türkiye'de Ar-Ge çalışmalarına olan ihtiyaç,
- F1.20 Bilim adamı yetiştirilmesine olan ihtiyaç,
- F1.21 Türk sanayisinin gelişime açık olması,
- F1.22 Türkiye'nin genç nüfusa sahip olması,
- F1.23 Türk toplumunun bilgi toplumu olma yolundaki istekliliği,
- F1.24 Yurt içi ve yurt dışı kuruluşların araştırmalara ve projelere daha fazla destek vermesi,
- F1.25 Bölgenin tarihsel ve kültürel bir zenginliğe sahip olması.

Tehditler

- T1.1 Meslek yüksekokullarında öğrenci alımlarında seçici olunamadığından dolayı öğrenci akademik bilgi düzeylerinin düşük olması ve öğrenci sayılarının fazla olması,

- T1.2 Öğrenci sayısı, öğretim elemanı ve donanım arasındaki orantının nicel yetersizliği,
- T1.3 Ortaöğretimdeki eğitim kalitesinin düşüşü ve bunun yükseköğretim sistemine yansımaları,
- T1.4 Akademik kariyer için gerekli olan dil yeterliliğinin sağlanamaması sonucu moral ve motivasyonunun düşmesi,
- T1.5 İstihdam şansının giderek daralması nedeniyle, öğrencilerdeki derslere karşı motivasyonunun bozulması,
- T1.6 Türkiye'nin nano teknoloji geliştirme vb. kulüplerde yer almaması,
- T1.7 Teknolojinin ve diğer eğitim kaynaklarının sürekli gelişme göstermesine rağmen, birimlere yeterli ödeneğin ayrılamaması,
- T1.8 Meslek yüksekokullarının ülke düzeyinde yeterli oranda desteklenmemesi, başarılı öğrencilerin ilgisini çekmemesi,
- T1.9 ÖSYM'nin üniversiteye giriş sınavı kriterlerini sık sık değiştirmesi,
- T1.10 Orta öğretimde öğrencilerin yeterli rehberlik hizmetlerini alamaması,
- T1.11 Öğrenci ulaşımındaki güçlüklerin eğitime katılımlarına olumsuz yansımaları,
- T1.12 Özelleştirme politikalarının bir sonucu olarak üniversiteye aktarılan personelin kuruma uyum sorunlarının olması
- T1.13 Vakıf üniversitelerine özel statü tanınması ve vakıf üniversitelerine akademisyenlerin rağbet etmesi,
- T1.14 Üniversitelerin mali ve idari açıdan özerk olmaması,
- T1.15 Üniversiteye yönelik olarak af kararlarının sürekli olarak çıkarılması,
- T1.16 Üniversite çalışanlarının sosyo-ekonomik hayat standartlarında düşüş olması,
- T1.17 Vakıf üniversitelerinin başarılı öğrenciler için yarattığı imkânlar olması,
- T1.18 Bazı alanlarda araştırmacı kaybının olması,
- T1.19 Akademik çalışma ile toplum ihtiyaçlarının tam olarak örtüşmemesi.

B- Zayıflıklar

1. Akademik etkinlikler boyutunda ;

1. Bazı alanlarda Türkçe kaynaklara ihtiyaç duyulması,
2. Derslik sayısının yetersiz olması, bazı birimlerin dersliklerin yeterli fiziksel ve teknolojik koşulları sağlayamaması,
3. Dersliklerdeki öğrenci mevcutlarının fazla olması, öğrenci temel eğitim alt yapısının yeterli düzeyde olmaması, proje, araştırma, geliştirme eksikliği, ödevlere ilginin olmaması,
4. Sosyal programlarda teknik derslerin başarı düzeyinin düşük olması, teknik programlarda ise sosyal derslerin başarı düzeyinin yetersiz olması,
5. Öğrenci başarısının ölçülmesinde ve değerlendirilmesinde bilimsel ölçme tekniklerinin yeteri kadar kullanılmaması,
6. Öğrencilerin yabancı dil seviyesinin yetersizliği,

7. Öğretim elemanlarının sayıca yetersizliği, öğretim görevlilerinin ders yüklerinin fazlalığı,
8. Araştırma görevlisi kadro sıkıntısı olması,
9. Lisans eğitiminde ve bazı birimlerde seçmeli/zorunlu derslerin eksik, bazılarında ise fazla olması,
10. Üniversite, sanayi işbirliği çabalarının yetersizliği,
11. Staj yeri, stajyer ve stajların yeterince izlenmemesi. Staj içeriklerinin yetersiz olması, sürelerinin program ihtiyaçları ile bağdaşmaması, uluslararası staj olanaklarından yeterince faydalanılamaması,
12. Üniversitede her hangi bir kişilik geliştirme programının uygulanmaması, bilim adamlarının ve öğrencilerin kendilerini sürekli yenileyip yenilemediklerinin sorgulanmaması,
13. Yüksek lisans ve doktora tezlerinin daha da iyileştirilmesi konusunun sorgulanmaması,
14. Mezun takip sisteminin olmaması,
15. Akademik personelin sahip oldukları niteliğe ilişkin bir nitelik-beceri envanterinin olmaması,
16. Benzeri çalışma yapan kişilerin birbirinden haberinin olmaması,
17. Bilişim teknolojilerinden yeterince yararlanılmaması,
18. Kurum kültürünün oluşmasına yönelik çabaların yetersizliği,
19. Birimler arası koordinasyon ve işbirliğinin yetersiz olması,
20. Üniversitede yapılmış ve yapılmakta olan lisansüstü çalışmaların basılı ya da elektronik ortamda bir kataloğunun oluşturulamaması,
21. Üniversitemizin bazı birimlerinde öğrencilere uygulamalı eğitim desteği veren laboratuvar ve atölyelerde kullanılan teçhizat ve teknolojinin sınırlı olması,
22. Öğretim üyelerinin odalarının fiziksel ve teknik donanım ile yazılım konusunda yetersiz olması,
23. Bilimsel faaliyetlerin desteklenmesinde fon yetersizliğinin olması,
24. Üniversitemizde Ar-Ge'yi destekleyecek destek birimlerinin bir envanterinin olmaması,
25. Kütüphane hizmetlerinde aksamaların olması, uluslararası yayınların takibinin yeterince yapılamaması, yerleşke dışı birimlerin yerleşke olanaklarından yeterince yararlanamaması, süreli yayınların alımında (CD, dergi) ve devamında aksamalar olması,
26. Üniversite akademik yayın politikasının olmaması.

2. Destek birimleri boyutunda ;

1. Fiziki açıdan bazı fakültelerin bağımsız binalarının olmaması,
2. Mevcut konferans salonunun sayı ve kapasite yönünden yetersiz olması,
3. Akademik ve idari personelin kullanımına yönelik sosyal tesislerin bulunmaması,
4. Üniversiteye gelen misafirlerin konaklayacağı bir misafirhanenin olmaması,

5. Üniversite Hastanesinin sağlık hizmetleri sınıfındaki idari personel kadro yetersizliği ve yerleşke dışı birimlerde birinci basamak sağlık hizmetlerinin verilemiyor olması,
6. İdari personelin görevlerinde uzmanlaşamamaları,
7. Üniversite kapalı spor salonunun yetersiz kalması,
8. Eğitim amaçlı gezilerin yeterince yapılmaması ve desteklenememesi,
9. Güvenlik personelinin sayıca az ve fonksiyonel olarak zayıf olması,
10. Döner sermaye gelirlerinin yetersiz oluşu,
11. Modüler tasarımlar, minyatür ekipmanlar, simülatörler ve destek teknolojileri imal edecek merkezlerin olmaması, üniversitemizin yeni teknoloji üretme konusunda yetersizliği,
12. Bölüm sekreterlerinin bölüm ihtiyaçlarını karşılayacak nitelik ve sayıda olmaması,
13. Üniversitenin basımevinin olmaması,
14. Yapı İşleri Daire Başkanlığı ve buna bağlı atölyelerin yetersiz olması,
15. Deney hayvanları ünitesinin bulunmaması,
16. Bilgi İşlem Dairesi Başkanlığı'nın kuruluş aşamasını henüz tamamlamamış olması,
17. Öğrenci İşleri Dairesi Başkanlığı'nın tam hizmet verememesi,
18. Psikolojik danışmanlık ve rehberlik servisinin bulunmaması,
19. Tıp Fakültesinin fiziksel mekân yetersizliği ön planda olmak üzere tüm fakülteler ve yüksek okullarda donanım ve laboratuvar imkânlarının yetersiz olması,
20. Disiplinler arası ortak çalışmanın yetersiz olması,
21. Staj takip sisteminin yetersiz olması, staj için firma veri tabanının olmaması,
22. Bölüm öğretim üyelerine ve öğrencilere yönelik seminer ve teknik gezilerin yetersiz olması,
23. Birimlerimizin toplumla yeterince bütünleşememe, toplumsal gelişmeye katkıda zayıflık durumunun olması,
24. Yabancı dil öğretiminde birimler arası koordinasyonsuzluk olması,
25. Eğitim ve Öğretim için Araştırma ve Uygulama Çiftliğinin bulunmaması.

C- Değerlendirme

9 Fakülte, 1 Yüksekokul, 3 Meslek Yüksekokulu, 3 Enstitü ile 7 Araştırma ve İnceleme Merkezinden oluşan Kırıkkale Üniversitesi 2007 yılında Kızılırmak ve havzasında araştırmalar yapmak üzere kurulan Kızılırmak Araştırma ve Uygulama Merkezi ile genişleme göstermiştir.

Üniversitemiz, Avrupa Üniversiteler Birliği (EUA) üyeliğine kabul edilmiş Ayrıca Erasmus Programı kapsamında Hayat Boyu Öğrenme "Life Long Learning" programına dahil edilmiştir.

Mühendislik Fakültesi binası içerisinde Sakarya ve Dumlupınar salonları ile CIM, Endüstriyel Yapay Zeka, Isı Transferi Araştırma, Mekanik, Bilgisayar Destekli Tasarım ve İmalat, Diş Hekimliği Fakültesi Eğitim Laboratuvarları açılışları yapılarak hizmete sunulmuştur.

Eski Rektörlük binası restore edilerek Tıp Fakültesi Temel Tıp Eğitim Binası olarak kullanılmaya başlanmıştır.

2007 yılında öğretim elemanlarından 28 kişi görevde yükselmiştir. Yine bu yıl 88 öğretim elemanı ile kadromuz takviye edilmiştir.

Beslenme, sağlık, kültür ve spor hizmetlerinde önemli bir ivme sağlanmış ve bu alanlarda ilerleme kaydedilmiştir.

Kütüphane hizmetleri veri tabanlarına abonelik gerçekleştirilmiş, Bilgi İşlem Dairesine işlerlik kazandırılmıştır. İşletim sistemleri ve Network geliştirilmiştir. Güvenlik hizmetleri iyileştirilmiştir.

Üniversite, sanayi işbirliği projeleri ile , Sürekli Eğitim Merkezi kurularak çalışmalara başlanmış ve sertifika programları açılmıştır.

Sportif aktiviteler geliştirilerek, üniversite ulusal spor etkinliklerine katılarak çeşitli ödüller almıştır.

Stratejik plan(2009-2013) çalışmaları güncellenerek Devlet Planlama Teşkilatına gönderilmiştir.

Büyük onarım ve yapım işlerine devam edilmiş ve ihtiyaç duyulan bina onarımları, ödenekleri nispetinde gerçekleştirilmiştir. Ancak ödenek yetersizliği nedeniyle onarımlar istenilen düzeyde yapılamamıştır.

İnşaatlarda ilerleme kaydedilmiş, Mediko Sosyal Merkezi ve Sosyal Tesis inşaatı tamamlanarak geçici kabulü yapılmış, İktisadi ve İdari Bilimler Fakültesi, Mühendislik Fakültesi, inşaatları ilerleyerek sürdürülmüştür. Önümüzde ki yıllarda söz konusu binalar da tamamlanma aşamasına gelinecektir.

Kampus alanında büyük bir ağaçlandırma kampanyasına girilmiş ve 2007 yılında aralıksız olarak kampus alanında ıslah çalışmaları sürdürülmüştür. Tema ile işbirliği yapılmış “ Yaşayan Kampus” parolasıyla düzenlemelere gidilmiştir. ‘Üzüntünüzde ve Sevincinizde Yanınızdayız Ormanına’ 1.321 adet ağaç 7.233 adet fidan ve 1.000 adet çiçek dikilmiştir.

Üniversitemiz öğrencilerine kısmi zamanlı çalışma imkanı sağlandı.

Bir kısım sınıf ve salonlarımız gerekli teçhizat alınarak akıllı sınıf haline getirildi.

Bilimsel toplantılar daha sık düzenlenmiş ve etkin katılım sağlanmıştır.

Azerbaycan Bakü Devlet Üniversitesi ile Akademik İşbirliği Anlaşması imzalanarak karşılıklı olarak öğretim üyesi değişimi yapılması sağlandı.

Makine Kimya Endüstrisi Genel Müdürlüğü ile teknolojik ve bilimsel işbirliği anlaşması yapıldı.

Tüm akademik ve idari personele 2007 yılında da yabancı dil eğitim kursu verilmeye devam edildi.

Delice, Hasandede ve Çelebi belediyeleri ile Organik tarım programı çerçevesinde organik tarım anlaşması yapılmıştır.

V. ÖNERİ VE TEDBİRLER

Üniversitemiz yerleşke alanı alt yapı çalışmaları ve düzenleme faaliyetleri için ek ödenek verilmesi gerekmektedir. Bu suretle yerleşkemiz hem su taşkınları hem de sağlıklı bir alt yapıya kavuşturulmuş olacaktır. Bu yolla kampus daha cazip ve yaşanabilir hale gelecektir.

Kamulaştırma işlemlerinin sağlıklı bir şekilde sonuçlandırılması gerekmektedir. Özel mülk arazilerinin bedelleri ödenek tahsisi yolu ile çözüme kavuşturulursa daha rahat hareket etme imkanı ortaya çıkacaktır.

Güvenlik biriminde ki kadrolarda nitelik ve nicelik ciddi bir problem oluşturmakta, hizmet içi eğitim için idari personelin eğitilmeleri ve güvenlik hizmetlerinin özelleştirilmesi ile sorun çözülebilecektir.

Başta Rektörlük binası olmak üzere, Tıp, Diş Hekimliği, Veterinerlik, Hukuk, Güzel Sanatlar Fakülteleri, Beden Eğitimi ve Spor Yüksekokulu ile Enstitülerin müstakil ve mülkiyeti üniversiteye ait binaları bulunmamaktadır.

Söz konusu birimler, geçici olarak tahsis edilen yerlerde faaliyetlerini sürdürmektedirler. Bu birimlerin de binalarının oluşturulup tamamlanması gerekmektedir.

Bilimsel faaliyetlerin arttırılabilmesi için araştırma merkezlerinin takviye edilmesi gerekir.

MALİ HİZMETLER BİRİM YÖNETİCİSİNİN BEYANI

Mali hizmetler birim yöneticisi olarak yetkim dahilinde;

Bu idarede, faaliyetlerin mali yönetim ve kontrol mevzuatı ile diğer mevzuata uygun olarak yürütüldüğünü, kamu kaynaklarının etkili, ekonomik ve verimli bir şekilde kullanılmasını temin etmek üzere iç kontrol süreçlerinin işletildiğini, izlendiğini ve gerekli tedbirlerin alınması için düşünce ve önerilerimin zamanında üst yöneticiye raporlandığını beyan ederim.

İdaremizin 2007 yılı Faaliyet Raporunun “III/A- Mali Bilgiler” bölümünde yer alan bilgilerin güvenilir, tam ve doğru olduğunu teyit ederim. (Kırıkkale-Nisan/2008)

Fatma ALTAY

Strateji Geliştirme Daire Başkanı V.

İÇ KONTROL GÜVENCE BEYANI

Üst yönetici olarak yetkim dahilinde;

Bu raporda yer alan bilgilerin güvenilir, tam ve doğru olduğunu beyan ederim.

Bu raporda açıklanan faaliyetler için bütçe ile tahsis edilmiş kaynakların, planlanmış amaçlar doğrultusunda ve iyi mali yönetim ilkelerine uygun olarak kullanıldığını ve iç kontrol sisteminin işlemlerin yasallık ve düzenliliğine ilişkin yeterli güvenceyi sağladığını bildiririm.

Bu güvence, benden önce ki yöneticiden almış olduğum bilgiler dahil, üst yönetici olarak sahip olduğum bilgi ve değerlendirmeler, iç kontroller, iç denetçi raporları ile Sayıştay raporları gibi bilgim dahilindeki hususlara dayanmaktadır.

Burada raporlanmayan, idarenin menfaatlerine zarar veren herhangi bir husus hakkında bilgim olmadığını beyan ederim. (Kırıkkale-Nisan/2008)

Prof. Dr. Ahmet Murat ÇAKMAK

Rektör