



İDARE FAALİYET RAPORU



2021

ÜST YÖNETİCİ SUNUŞU

1992 yılında kurulan Üniversitemiz yüksek nitelikli akademik programları ile sorun çözen, insani değerlere saygılı, bilgi üreten ve ürettiği bilgiyi hayata dönüştürerek toplumun eğitim ve gelişim sürecine katkıda bulunan bireyler yetiştirmeyi, bilim ve teknolojiden sanat ve spora kadar uzanan geniş bir yelpazede araştırmalar yapmayı, bölgenin ve ülkenin kalkınmasına yönelik ihtiyaçları karşılamayı gaye edinmiştir.



Toplam 33.314 öğrencisi, 1.182 akademik, 799 idari, 181 sözleşmeli olmak üzere, 3 Enstitü, 12 Fakülte, 1 Yüksekokul, 7 Meslek Yüksekokulu, Rektörlüğe bağlı 5 Bölüm ve 23 Araştırma ve Uygulama Merkezi ve Laboratuvarı, Tıp Fakültesi Hastanesi, Diş Hekimliği Uygulama Hastanesi ve Veteriner Fakültesi Araştırma ve Uygulama Hastanesi ile 6 yerleşkede eğitim-öğretim, araştırma-geliştirme ve topluma hizmet alanında etkin çalışmalarını sürdürmektedir.

Bütçe kaynaklarımızı, etkili, ekonomik ve verimli kullanarak; evrensel eğitim-öğretim ilkeleri doğrultusunda bilimsel araştırmaya önem vererek ülkemizin ihtiyaç duyduğu geleceğin mesleklerine sahip insan gücünü yetiştirmek için, 2021 yılı faaliyet döneminde de büyüme ve gelişmede önemli atılımlarımız olmuştur.

Üniversitemizin 2021 Yılı Faaliyet Raporunu kamuoyunun bilgisine saygılarımla sunar, emeği geçen tüm çalışanlarımıza teşekkür ederim.

Prof. Dr. Ersan ASLAN
Rektör

İÇİNDEKİLER

ÜST YÖNETİCİ SUNUŞU

İÇİNDEKİLER

I- GENEL BİLGİLER

A- Misyon ve Vizyon

B- Yetki, Görev ve Sorumluluklar

C- İdareye İlişkin Bilgiler

1-Fiziksel Yapı

1.1. Eğitim Alanları Derslikler

1.2. Sosyal Alanlar

1.2.1. Yemekhaneler ve Kantinler

1.2.2. Misafirhaneler, Lojmanlar, Spor Tesisleri ve Diğer Ekinlik Alanları

1.2.3. Toplantı – Konferans Salonları

1.3. Hizmet Alanları

1.3.1. Akademik Personel Hizmet Alanları

1.3.2. İdari Personel Hizmet Alanları

1.3.3. Ambar, Arşiv Alanları ve Atölyeler

2- Teşkilat Yapısı

3- Teknoloji ve Bilişim Altyapısı

3.1. Yazılımlar

3.2. Kütüphane Kaynakları

3.3. Abone Olunan Bazı Kütüphane Veri Tabanları

3.4. Bilgisayar Kaynakları

4-İnsan Kaynakları

4.1. Akademik Personel

4.1.1. Yabancı Uyruklu Akademik Personel

4.1.2. Diğer Üniversitelerde Görevlendirilen Akademik Personel

4.1.3. Başka Üniversitelerden Üniversitemize Görevlendirilen Akademik Personel

4.1.4. Sözleşmeli Akademik Personel

4.1.5. Akademik Personelin Yaş İtibariyle Dağılımı

4.2. İdari Personel

4.2.1. İdari Personelin Eğitim Durumu

4.2.2. İdari Personelin Hizmet Süreleri

4.2.3. İdari personelin Yaş İtibariyle Dağılımı

4.2.4. Diğer Pozisyonlarda Çalışan Personel

5- Sunulan Eğitim Hizmetleri

5.1. Öğrenciler Hakkında Genel Tablolar

5.2. Genel Sekreterliğe Bağlı Birimlerce Yürütülen İdari Hizmetler

5.2.1. Genel Sekreterlik

5.2.2. Yapı İşleri ve Teknik Daire Başkanlığı (YİTDB)

5.2.3. Personel Dairesi Başkanlığı (PDB)

5.2.4. Strateji Geliştirme Daire Başkanlığı (SGDB)

5.2.5. Öğrenci İşleri Daire Başkanlığı (ÖİDB)

5.2.6. Sağlık, Kültür ve Spor Daire Başkanlığı (SKSDB)

5.2.7. Kütüphane ve Dokümantasyon Daire Başkanlığı (KDDB)

5.2.8. Bilgi İşlem Daire Başkanlığı (BİDB)

5.2.9. Hukuk Müşavirliği (HM)

5.2.10. İdari ve Mali İşler Daire Başkanlığı (İMİDB)

6- Yönetim ve İç Kontrol Sistemi

II- AMAÇ VE HEDEFLER

A- İdarenin Stratejik Planında Yer Alan Amaçlar ve Hedefler

III- FAALİYETLERE İLİŞKİN BİLGİ VE DEĞERLENDİRMELER

A- Mali Bilgiler

1-Bütçe Uygulama Sonuçları

1.1. Bütçe Giderleri

1.2. Bütçe Gelirleri

2- Temel Mali Tablolara İlişkin Açıklamalar

3- Mali Denetim Sonuçları

4-Diğer Hususlar

4.1-Faaliyet ve Proje Bilgileri

4.1.1. Faaliyet Bilgileri

4.1.2. Yayınlarla İlgili Faaliyet Bilgileri

4.1.3.Üniversiteler Arasında Yapılan İkili Anlaşmalar

4.1.4. Proje Bilgileri

4.1.5.Yatırımlar

B- Performans Bilgileri

- 1- Program, Alt Program, Faaliyet Bilgileri
- 2- Performans Sonuçlarının Değerlendirilmesi
- 3- Stratejik Planın Değerlendirilmesi

IV- KURUMSAL KABİLİYET VE KAPASİTENİN DEĞERLENDİRİLMESİ**A- Güçlü Yönler****B- Zayıf Yönler****C- Fırsatlar****D- Tehditler****V-ÖNERİ VE TEDBİRLER****EKLER**

Ek- 1 Mali Hizmetler Birim Yöneticisinin Beyanı

Ek- 2 İç Kontrol Güvence Beyanı

TABLolar

Tablo 1	: Kırıkkale Üniversitesi Akademik Birimlerinin Kuruluş Tarihleri
Tablo 2	: Akademik Birimlerin Hizmet Alanları
Tablo 3	: Eğitim Alanları ve Derslikler
Tablo 4	: Yemekhaneler, Kantin ve Kafeteryalar
Tablo 5	: Toplantı ve Konferans Salonları
Tablo 6	: Akademik Personel Hizmet Alanları
Tablo 7	: İdari Personel Hizmet Alanları
Tablo 8	: Ambar, Arşiv Alanları ve Atölyeler
Tablo 9	: Kütüphane Kaynakları
Tablo 10	: Abone Olunan Kütüphane Veritabanları
Tablo 11	: Teknolojik Kaynaklarımız
Tablo 12	: Akademik Personel Kadrolarının Doluluk Oranına ve Ünvana Göre Dağılımı
Tablo 13	: Yabancı Uyruklu Akademik Personel Sayısı
Tablo 14	: Diğer Üniversitelerde Görevlendirilen Akademik Personel
Tablo 15	: Başka Üniversitelerden Üniversitemizde Görevlendirilen Akademik Personel
Tablo 16	: Akademik Personelin Yaş İtibariyle Dağılımı
Tablo 17	: İdari Personel Sayıları
Tablo 18	: İdari Personelin Eğitim Durumuna Göre Dağılımı
Tablo 19	: İdari Personelin Hizmet Sürelerine Göre Dağılımı
Tablo 20	: İdari Personelin Yaş Durumuna Göre Dağılımı
Tablo 21	: Diğer Pozisyonlarda Çalışan Personel Sayıları
Tablo 22	: Toplam Yüksek Lisans, Lisans ve Ön Lisans Öğrenci Sayıları
Tablo 23	: Yabancı Uyruklu Öğrencilerin Sayısı ve Bölümleri
Tablo 24	: Mezun Öğrencilerin Sayıları
Tablo 25	: Amaç ve Hedefler
Tablo 26	: Kırıkkale Üniversitesi Bütçe Giderleri
Tablo 27	: Ekonomik Sınıflandırmaya Göre Bütçe Giderleri
Tablo 28	: Kırıkkale Üniversitesi Ekonomik Ayrıma Göre Gerçekleşen Tahsilatların Karşılaştırılması
Tablo 29	: Faaliyet Bilgileri
Tablo 30	: Yayınlarla İlgili Bilgiler
Tablo 31	: Erasmus Programı Kapsamında Yurtdışında Üniversiteler ile Yapılan İkili Anlaşmalar
Tablo 32	: Proje Bilgileri
Tablo 33	: Proje Tutarları
Tablo 34	: Sektör Bazında Yatırım Harcamaları
Tablo 35	: Program, Alt Program, Faaliyet Bilgileri

ŞEKİLLER

Şekil 1	: Kırıkkale Üniversitesi Organizasyon Şeması
---------	--

1. GENEL BİLGİLER

A-Misyon ve Vizyon

MİSYONUMUZ

Nitelikli akademik programları ile bölgenin ve ülkenin kalkınmasına hizmet etmek; bilim, teknoloji, sanat ve spor alanlarının tümünü içine alan geniş bir yelpazede araştırmalar yapmak; insani değerlere saygılı, bilgi üreten ve ürettiği bilgiyi hayata dönüştüren, toplumun yaşam boyu eğitim ve gelişme sürecine katkıda bulunan geleceğin gençlerini yetiştirmek.

VİZYONUMUZ

“Eğitimi ve özgün araştırmalarıyla tanınan bir üniversite olmak.”

Eğitim ve özgün araştırmalarında kaliteyi sürekli iyileştiren; dijital dünyayla uyumlu bilimsel faaliyetleri ve topluma hizmeti ile ulusal ve uluslararası düzeyde tanınan bir üniversite olmaktır.

B-Yetki, Görev ve Sorumluluklar

T.C. Anayasası'nın 130'uncu ve 131'inci maddeleri yükseköğretim ile ilgilidir. Türkiye'de yükseköğretim esas olarak 2547 Sayılı Yükseköğretim Kanunu ile düzenlenmektedir.

Yükseköğretim Kanunu'nun amacı; yükseköğretimle ilgili amaç ve ilkeleri belirlemek ve bütün yükseköğretim kurumlarının ve üst kuruluşlarının teşkilatlanma, işleyiş, görev, yetki ve sorumlulukları ile eğitim-öğretim, araştırma, yayım, öğretim elemanları, öğrenciler ve diğer personel ile ilgili esasları bir bütünlük içinde düzenlemektir.

İlgili Kanununun 12'nci maddesi uyarınca; yükseköğretim kurumlarının görevleri;

- a.** Çağdaş, uygarlık ve eğitim-öğretim esaslarına dayanan bir düzen içinde, toplumun ihtiyaçları ve kalkınma planları ilke ve hedeflerine uygun ve ortaöğretime dayalı çeşitli düzeylerde eğitim - öğretim, bilimsel araştırma, yayım ve danışmanlık yapmak,
- b.** Kendi ihtisas gücü ve maddi kaynaklarını rasyonel, verimli ve ekonomik şekilde kullanarak, milli eğitim politikası ve kalkınma planları ilke ve hedefleri ile Yükseköğretim Kurulu tarafından yapılan plan ve programlar doğrultusunda, ülkenin ihtiyacı olan dallarda ve sayıda insan gücü yetiştirmek,
- c.** Türk toplumunun yaşam düzeyini yükseltici ve kamuoyunu aydınlatıcı bilim verilerini söz, yazı ve diğer araçlarla yaymak,
- d.** Örgün, yaygın, sürekli ve açık eğitim yoluyla toplumun özellikle sanayileşme ve tarımda modernleşme alanlarında eğitilmesini sağlamak,
- e.** Ülkenin bilimsel, kültürel, sosyal ve ekonomik yönlerden ilerlemesini ve gelişmesini ilgilendiren sorunlarını, diğer kuruluşlarla işbirliği yaparak, kamu kuruluşlarına önerilerde bulunmak suretiyle öğretim ve araştırma konusu yapmak, sonuçlarını toplumun yararına sunmak ve kamu kuruluşlarınca istenecek inceleme ve araştırmaları sonuçlandırarak düşüncelerini ve önerilerini bildirmek,
- f.** Eğitim-öğretim seferberliği içinde, örgün, yaygın, sürekli ve açık eğitim hizmetini üstlenen kurumlara katkıda bulunacak önlemleri almak,

g. Yörelereindeki tarım ve sanayinin gelişmesine ve ihtiyaçlarına uygun meslek elemanlarının yetişmesine ve bilgilerinin gelişmesine katkıda bulunmak, sanayi, tarım ve sağlık hizmetleri ile diğer hizmetlerde modernleşmeyi, üretimde artışı sağlayacak çalışma ve programlar yapmak, uygulamak ve yapılanlara katılmak, bununla ilgili kurumlarla işbirliği yapmak ve çevre sorunlarına çözüm getirici önerilerde bulunmak,

h. Eğitim teknolojisini üretmek, geliştirmek, kullanmak, yaygınlaştırmak,

i. Yükseköğretimin uygulamalı yapılmasına ait eğitim-öğretim esaslarını geliştirmek, döner sermaye işletmelerini kurmak, verimli çalıştırmak ve bu faaliyetlerin geliştirilmesine ilişkin gerekli düzenlemeleri yapmaktır.

Bir yükseköğretim kurumu olarak Kırıkkale Üniversitesi, yukarıda belirtilen anayasa maddeleri ve Yükseköğretim Kanunu dışında aşağıda sıralanan kanun, kanun hükmünde kararname, tüzük, yönetmelik, genelge, yönerge ve tebliğlerde belirtilen görev ve sorumlulukları da yerine getirir. Başlıca kanunlar;

Yükseköğretim Kurumları Teşkilat Kanunu (2809), Yükseköğretim Personel Kanunu (2914), Devlet Memurları Kanunu (657), Yükseköğretim Üst Kuruluşları İle Yükseköğretim Kurumlarının İdari Teşkilatı Hakkında Kanun Hükmünde Kararname (124).

Ayrıca Kamu Mali Yönetimi ve Kontrol Kanunu (5018) gibi ilgili diğer kanunlar ve bu kanunlar uyarınca hazırlanan ikincil mevzuatın yasal yükümlülüklerine de uymak zorundadır.

Üniversitemiz akademik birimlerinin kuruluş tarihleri aşağıdaki tabloda verilmiştir.

Tablo 1 : Kırıkkale Üniversitesi Akademik Birimlerinin Kuruluş Tarihleri

Birimlerimiz		Kuruluş Tarihi
Enstitüler	Fen Bilimleri Enstitüsü	3 Temmuz 1992 tarihli Kuruluş Kanunuyla birlikte Kırıkkale Üniversitesi'ne bağlı olarak kuruldu.
	Sosyal Bilimler Enstitüsü	3 Temmuz 1992 tarihli Kuruluş Kanunuyla birlikte Kırıkkale Üniversitesi'ne bağlı olarak kuruldu.
	Sağlık Bilimler Enstitüsü	3 Temmuz 1992 tarihli Kuruluş Kanunuyla birlikte Kırıkkale Üniversitesi'ne bağlı olarak kuruldu.
Fakülteler	Diş Hekimliği Fakültesi	24 Haziran 2002 Tarih ve 2002/4449 sayılı Bakanlar Kurulu Kararı ile kuruldu.
	Eğitim Fakültesi	3 Ocak 1995 Tarihinde Bakanlar Kurulu Kararı ile kuruldu.
	Fen Edebiyat Fakültesi	3 Temmuz 1992 tarihli Kuruluş Kanunuyla Birlikte Kırıkkale Üniversitesi'ne bağlı olarak kuruldu.
	Güzel Sanatlar Fakültesi	06 Haziran 2005 tarihinde Bakanlar Kurulu Kararı ile kuruldu.
	Hukuk Fakültesi	3 Ocak 1995 tarihinde Bakanlar Kurulu Kararı ile kuruldu
	İktisadi ve İdari Bilimler Fakültesi	3 Temmuz 1992 tarihli Kuruluş Kanunuyla birlikte Kırıkkale Üniversitesi'ne bağlı olarak kuruldu.
	Mühendislik ve Mimarlık Fakültesi	3 Temmuz 1992 tarihli Kuruluş Kanunuyla Birlikte Kırıkkale Üniversitesi'ne bağlı olarak kuruldu.
	Sağlık Bilimleri Fakültesi	28 Mart 1983 tarihli ve 2809 sayılı Kanunun ek 30. maddesine göre Bakanlar Kurulu Kararıyla 19 Aralık 2008 tarihli Resmi Gazete'de yayımlanarak kuruldu.
	Spor Bilimleri Fakültesi	12 Ağustos 1998 tarihinde Beden Eğitimi ve Spor Yüksekokulu olarak kuruldu. 09.03.2015 tarih ve 29290 Sayılı Resmi Gazete'de yayımlanan Bakanlar Kurulu Kararı ile Spor Bilimleri Fakültesi'ne dönüşmüştür.
	Veteriner Fakültesi	3 Temmuz 1992 tarihli Kuruluş Kanunuyla birlikte Kırıkkale Üniversitesi'ne bağlı olarak kuruldu.
	Tıp Fakültesi	3 Ocak 1995 tarihinde Bakanlar Kurulu Kararı ile kuruldu.
	İslami İlimler Fakültesi	10 Kasım 2013 tarihli ve 28817 sayılı kararın Resmî Gazete'de yayımlanması ile kuruldu.
Yüksekokul	Yabancı Diller Yüksekokulu	Bakanlar Kurulunun 2013/4623 sayılı kararı ile 08 Nisan 2013 tarihinde kurulmuş olup; 04 Mayıs 2013 tarih ve 28637 sayılı Resmi Gazete'de yayımlanarak açılmıştır.
Meslek Yüksekokulları	Adalet Meslek Yüksekokulu	2547 Sayılı Kanun'un 2880 sayılı Kanun'la değişik 7/d-2 maddesi uyarınca 25.03.2009 tarihinde kuruldu.
	Delice Meslek Yüksekokulu	16 Nisan 2008 tarihinde Yükseköğretim Genel Kurulu toplantısında alınan kararla 2547 Sayılı Kanun'un 2880 Sayılı Kanun'la değişik 7/d-2 maddesi ile kuruldu.
	Hacılar Hüseyin Aytemiz Meslek Yüksekokulu	18 Ağustos 2006 Yükseköğretim Yürütme Kurulu Kararı ile 2547 Sayılı Kanun'un 2880 sayılı Kanun'la değişik 7/d-2 maddesi uyarınca kuruldu.
	Fatma Şenses Sosyal Bilimler Meslek Yüksekokulu	21 Mart 2013 YÖK'ün 21/03/2013 tarih ve 75850160-101.02.05-1922 sayılı yazısı uyarınca kuruldu.
	Keskin Meslek Yüksekokulu	3 Temmuz 1992 tarihli Kuruluş Kanunuyla birlikte Kırıkkale Üniversitesi'ne bağlı olarak kuruldu.
	Kırıkkale Meslek Yüksekokulu	3 Temmuz 1992 tarihinde Ankara Üniversitesi'nden devralınarak kuruluş kanununa göre kuruldu.
	Sağlık Hizmetleri Meslek Yüksekokulu	05/01/2011 tarihli Yükseköğretim Yürütme Kurulu Kararı ile 2547 Sayılı Kanun'un 2880 sayılı Kanun'la değişik 7/d-2 maddesi uyarınca kuruldu.

C-İdareye İlişkin Bilgiler

1- Fiziksel Yapı

Üniversitemiz akademik birimleri 329.439 m² kapalı alana sahip olup, Sağlık Bilimleri Fakültesi 48.365 m² ve Tıp Fakültesi 46.000 m² kapalı alan ile üniversitemiz fakülteleri arasında en fazla kapalı alana sahip birimlerdir. Derslikler ve Merkezi Birimler inşaatı tamamlanmış 2021 yılında 10.500 m² kapalı alanıyla kullanıma açılmıştır. Birimlere göre kapalı alan dağılımı aşağıdaki tabloda verilmiştir.

Tablo 2: Birimlere Göre Kapalı Alan Dağılımları

		Yıllar		
		2019	2020	2021
Enstitüler	Fen Bilimleri Enstitüsü	260	260	260
	Sosyal Bilimler Enstitüsü	520	520	520
	Sağlık Bilimleri Enstitüsü	260	260	260
Toplam (m²)		1.040	1.040	1.040
Fakülteler	Dış Hekimliği Fakültesi	28.100	28.100	28.100
	Eğitim Fakültesi	5.140	5.140	5.140
	Fen Edebiyat Fakültesi	38.000	38.000	38.000
	Güzel Sanatlar Fakültesi	7.270	7.270	7.270
	Hukuk Fakültesi	16.000	16.000	16.000
	İktisadi ve İdari Bilimler Fakültesi	19.500	19.500	19.500
	Mühendislik ve Mimarlık Fakültesi	44.000	44.000	44.000
	Sağlık Bilimleri Fakültesi	48.365	48.365	48.365
	Spor Bilimleri Fakültesi	4.949	4.949	4.949
	Veteriner Fakültesi	30.650	30.650	30.650
	Tıp Fakültesi	46.000	46.000	46.000
	İslami İlimler Fakültesi	1.216	1.216	1.216
Toplam (m²)		289.190	289.190	289.190
Yüksek Okullar	Yabancı Diller Yüksekokulu	960	960	960
Toplam (m²)		960	960	960
Meslek Yüksekokulları	Adalet Meslek Yüksekokulu	500	500	500
	Delice Meslek Yüksekokulu	3.846	3.846	3.846
	Hacılar Hüseyin Aytemiz Meslek Yüksekokulu	1.172	1.172	1.172
	Fatma Şenses Sosyal Bilimler Meslek Yüksekokulu	4.258	4.258	4.258
	Keskin Meslek Yüksekokulu	4.309	4.309	4.362
	Kırıkkale Meslek Yüksekokulu	10.544	10.544	10.544
	Sağlık Hizmetleri Meslek Yüksekokulu	3.063	3.063	3.063
Derslikler ve Merkezi Birimler				10.500
Toplam (m²)		27.692	27.692	38.249

Rektörlük

Kırıkkale Üniversitesi 3 Temmuz 1992 tarih ve 3837 Sayılı Kanun'un 11.07.1992 tarih ve 21281 sayılı Resmi Gazete'de yayımlanmasıyla kuruldu. Kuruluş Kanununa göre Fen- Edebiyat Fakültesi, Mühendislik ve Mimarlık Fakültesi, Veteriner Fakültesi, İktisadi ve İdari Bilimler Fakültesi, Sosyal Bilimler Enstitüsü, Fen Bilimleri Enstitüsü, Sağlık Bilimleri Enstitüsü ve Ankara Üniversitesi'ne bağlıyken Kırıkkale Üniversitesi bünyesine verilen Kırıkkale Meslek Yüksekokulundan oluşmaktadır. Üniversitemiz, kuruluş tarihinden itibaren sürekli gelişme ve büyüme içerisinde. Rektörlük binası 15.025 m² kapalı alana sahip, 2 eğitim salonu, 2 toplantı salonu, 70 Ofis ile hizmet vermektedir.



Eğitim Fakültesi

03 Ocak 1995 tarih ve 95/6413 sayılı Bakanlar Kurulu Kararının 18.01.1995 tarih ve 22175 sayılı Resmi Gazete'de yayımlanmasıyla kuruldu. 5.140 m² kapalı alana sahip olup, 18 derslik, 1 eğitim salonu, 1 toplantı salonu, 5 ofis ve 5 laboratuvar ile hizmet vermektedir.

Hukuk Fakültesi

Milli Eğitim Bakanlığı'nın 30 Aralık 1994 tarihli ve 39401 sayılı yazısı üzerine 28/03/1983 tarihli ve 2809 sayılı Kanun'un Ek 30'uncu maddesine göre, Bakanlar Kurulu'nun 03/01//1995 tarih ve 95/6413 sayılı kararı ile Fakültemizin kurulmasına karar verilerek 18/01/1995 tarih ve 22175 sayılı Resmi Gazete'de yayımlanmıştır. 16.000 m² kapalı alana sahip, 8 derslik, 2 toplantı salonu, 41 ofis ve 1 kantini ile hizmet vermektedir.





Tıp Fakültesi

Kırıkkale Üniversitesi Tıp Fakültesi 18 Ocak 1995 tarih ve 22175 sayılı Resmi Gazete’de yayımlanan 95/6413 sayılı Bakanlar Kurulu Kararı ile kurulmuş ve 1997 yılında eğitim öğretime, 1998 yılında ise poliklinik hizmetleri vermeye başlamıştır. Tıp Fakültesi

2013 yılında Merkez Yerleşkesinde Uygulama ve Araştırma Hastanesi ve 2015 yılında Fizik Tedavi ve Rehabilitasyon Hastanesi ile birlikte 46.000 m² kapalı alana sahip olup, 3 bölüm ve 35 anabilim dalı ile hizmet vermektedir. Cerrahi Tıp Bilimleri, Kulak Burun Boğaz Hastalıkları Anabilim Dalı Başkanlığının, Tıpta Uzmanlık Eğitimi alanında akreditasyon belgesi bulunmaktadır.

Diş Hekimliği Fakültesi

27 Temmuz 2002 tarih ve 24828 sayılı Resmi Gazete’de yayımlanan 2002 /4449 sayılı Bakanlar Kurulu Kararı ile kuruldu. Diş Hekimliği Fakültesi 2007-2008 eğitim-öğretim yılında ilk defa öğrenci almıştır. 2016 yılında da Üniversitemiz Kampüs içerisinde yapılan 28.100 m² kapalı alana sahip yeni hizmet binasına taşınmıştır. Yeni binasında 7 derslik, 6 toplantı salonu, 91 ofis, 5 laboratuvar ve 1 kantin ile hizmetlerine devam etmektedir.



Güzel Sanatlar Fakültesi

21 Haziran 2005 tarih ve 25852 sayılı Resmi Gazete’de yayımlanan 2005/8969 sayılı Bakanlar Kurulu Kararı ile kuruldu. Bünyesinde 6 Bölüm ve bu bölümlere bağlı anabilim dalları bulunmakta olup, bu bölümlerden 4’ü aktif olarak eğitim-öğretim faaliyetlerini sürdürmektedir. Güzel Sanatlar Fakültesi 7.270

m² kapalı alana sahip, 45 ofis, 5 derslik, 11 atölye, 22 öğrenci çalışma odası, 2 bilgisayar laboratuvarı, 1 toplantı salonu ve 1 kantin ile hizmet vermektedir. 2018 yılında engelli bireylerin mekana erişimi için yapmış olduğu düzenlemelerden dolayı Turuncu Bayrak (Engelsiz Üniversite Ödülleri 2018) almaya hak kazanmıştır.



Sağlık Bilimleri Fakültesi

Millî Eğitim Bakanlığının 26 Kasım 2008 tarihli ve 27338 sayılı yazısı üzerine, 28 Mart 1983 tarihli ve 2809 sayılı Kanun’un Ek 30’uncu maddesine göre, Bakanlar Kurulu’nca 01 Aralık 2008 tarihinde kuruldu. 48.365 m² kapalı alana sahip, 18 derslik, 7 toplantı salonu, 65 ofis ve 10 laboratuvar ile hizmet

vermektedir.



İslami İlimler Fakültesi

İslâmî İlimler Fakültesi, Bakanlar Kurulu’nun 30 Eylül 2013 tarih ve 2013/5482 sayılı kararı ile kuruldu. Bünyesinde 3 bölüm ve bu bölümlere bağlı 11 anabilim dalı bulunmakta olup 1.216 m² kapalı alana sahip olup, 22 ofis, 6 derslik ve 1 kantin ile hizmet vermektedir.



Mühendislik ve Mimarlık Fakültesi

Mühendislik ve Mimarlık Fakültesi 3 Temmuz 1992 yılında kuruldu. Bünyesinde 7 Bölüm ve bu bölümlere bağlı 29 anabilim dalı bulunmakta olup, 44.500 m² kapalı alana sahip, 34 derslik, 1 toplantı salonu, 144 ofis, 2 laboratuvar ve 1 kantin ile hizmet vermektedir. Tüm bölümleri kapsayacak şekilde MÜDEK

(Mühendislik Eğitim Programları Değerlendirme ve Akreditasyon Derneği) başvurusu yapılmış olup, akreditasyon çalışmaları devam etmektedir.

İktisadi ve İdari Bilimler Fakültesi

İktisadi ve İdari Bilimler Fakültesi, 3 Temmuz 1992 tarihinde kabul edilen ve 11 Temmuz 1992 tarihli Resmi Gazete’de yayımlanan, 3837 sayılı Kanun’un ek 28’inci maddesine göre kuruldu. Bünyesinde 3 bölüm ve bu bölümlere bağlı 11 anabilim dalı bulunmakta olup, 19.500 m² kapalı alana sahip, 31 derslik, 108 ofis, 1 laboratuvar ve 1 kantin ile hizmet vermektedir.

Veteriner Fakültesi

Veteriner Fakültesi 11 Temmuz 1992 tarih ve 21281 sayılı Resmi Gazete’nin, 3837 Sayılı Kanunun Ek-28’inci maddesi (a) fıkrasına göre 1992 yılında Kırıkkale Üniversitesi’ne bağlı olarak kurulmuş ve Yükseköğretim Kurulu Başkanlığı Yürütme Kurulunun 25 Mart 1998 tarihli toplantısında 2547 Sayılı Kanun’un 2880 sayılı Kanunla değişik 7/h maddesine göre 1998-1999 Eğitim-Öğretim yılında faaliyete geçmiş olup, 5 bölüm ve bu bölümlere bağlı 20 anabilim dalı bulunmaktadır. 2001-2002 eğitim-öğretim yılında Fakülte Kliniği açılmış, 2017 yılında Veteriner Fakültesi Araştırma ve Uygulama Hastanesi ruhsatlandırılarak hizmete girmiştir. 2018 yılında ise 7/24 saat acil hizmeti vermeye başlamıştır. Veteriner Hekimliği Eğitim Kurumları ve Programları Değerlendirme ve Akreditasyon Derneği (VEDEK) akreditasyon işlemleri tamamlanmıştır.



Fakültemiz, Türkiye Atom Enerjisi Kurumu Lisans Belgesi (04.03.2015), Deney Hayvanları Üretici/Kullanıcı/Tedarikçi Kuruluşlara Mahsus Çalışma İzni (27.07.2015) belgelerine sahip olup, yurt içinde Veteriner Hekimliği Eğitim Kurumları ve Programları Değerlendirme ve Akreditasyon Derneği (VEDEK), yurt dışında ise REEV-MED (Akdeniz Ülkeleri Veteriner Eğitim Kurumları Ağı Birliği) üyelikleri bulunmaktadır. Fakültemiz 30.650 m² kapalı alana sahip, 15 derslik, 13 toplantı salonu, 145 ofis, 21 laboratuvar ve 1 kantin ile hizmet vermektedir.

Fen Edebiyat Fakültesi

11 Temmuz 1992 tarih ve 21281 sayılı Resmi Gazete’de yayımlanan 3837 sayılı Bakanlar Kurulu Kanun’unun Ek-28’inci maddesi ile Fen-Edebiyat Fakültesi kuruldu. 13 bölüm ve bu bölümlere bağlı 52 anabilim dalı bulunmakta olup, 12 lisans programı aktif olarak eğitim-öğretim faaliyetlerini sürdürmektedir. Ayrıca uygulanan çift dal ve yan dal programları çerçevesinde öğrenciler birden fazla programda eğitim alma fırsatına sahiptir. Fen-Edebiyat Fakültesi 38.000 m² kapalı alana sahip olup, 39 derslik, 2 toplantı salonu, 112 ofis, 7 laboratuvar ve 1 kantin ile hizmet vermektedir.

Spor Bilimleri Fakültesi



Spor Bilimleri Fakültesi 12 Ağustos 1998 tarih 98/11641 sayılı Bakanlar Kurulu kararı, 25 Mayıs 1999 tarih ve 11931 sayılı Yükseköğretim Kurulu Başkanlığı’nın yazısı ile Beden Eğitimi ve Spor Yüksekokulu olarak kurulmuş, 09 Mart 2015 tarih ve 29290 Sayılı Resmi Gazete’de yayımlanan Bakanlar Kurulu Kararı ile Spor Bilimleri Fakültesi’ne dönüşmüştür. Beden Eğitimi ve Spor Öğretmenliği, Antrenörlük Eğitimi ve Rekreasyon bölümlerine, Sportif özgeçmiş ve özel yetenek sınavından müteşekkil yerleştirme puanı ile ve Spor Yöneticiliği bölümüne ÖSYM tarafından Merkezi Yerleştirme ile öğrenci almaktadır. Spor Bilimleri Fakültesi 4.949 m² kapalı alana sahip, 10 derslik, 1 bilgisayar laboratuvarı, 1 performans laboratuvarı, 2 halı saha, 1 futbol çim sahası, tartan atletizm pisti, kondisyon merkezi, basketbol, voleybol sahaları, tenis kortları, 1 cimnastik salonu ve 1 spor salonu ile hizmet vermektedir.

1.1. Eğitim Alanları Derslikler

Üniversitemizde 2021 yıl sonu itibariyle 216 sınıf ve 41 adet amfide 33.314 öğrenciye eğitim öğretim hizmeti verilmiş olup, 21 Bilgisayar Laboratuvarı ve 81 diğer laboratuvarda ise uygulama eğitimleri verilmiştir.

Tablo 3 : Eğitim Alanları ve Derslikler

	0 - 50	51 - 75	76 - 100	101 - 150	151 - 250	251 - Üzeri	TOPLAM
Amfi	0	0	29	4	8	0	41
Sınıf	79	72	32	22	11	0	216
Bilgisayar Laboratuvarı	21	0	0	0	0	0	21
Diğer Laboratuvar	68	10	0	3	0	0	81
Toplam	168	82	61	29	19	0	359

1.2. Sosyal Alanlar

1.2.1. Yemekhaneler ve Kantinler

Kırıkkale Üniversitesi Kampüs yerleşkesinde, İlçe ve Kasabalardaki Meslek Yüksekokullarında öğrencilerin beslenme ihtiyaçlarını karşılamak üzere yemekhane ve kantinler mevcut olup Yemekhane, Kantin ve Kafeteryalar kapasiteleri aşağıdaki tabloda belirtilmiştir.

Tablo 4 : Yemekhaneler, Kantin ve Kafeteryalar

	Yıllar								
	2019			2020			2021		
	Adet	Alan (m ²)	Kapasite (Kişi)	Adet	Alan (m ²)	Kapasite (Kişi)	Adet	Alan (m ²)	Kapasite (Kişi)
Kantin ve Kafeterya	16	1024,24	1360	17	1170,24	1410	16	1238,21	1600
Öğrenci Yemekhanesi	53	17	2280	10	5317	2280	10	5317	2280
Personel Yemekhanesi	1	600	100	1	600	100	1	600	100

1.2.2. Misafirhaneler, Lojmanlar, Spor Tesisleri ve Diğer Ekinlik Alanları

Misafirhanemiz akademik ve idari personel ile öğrencilerimizin hizmetine sunulmuş olup, Üniversitemiz kampüs alanında, İlçe ve Kasabalardaki Meslek Yüksekokullarında açık spor tesisleri bulunmaktadır.

1.2.3. Toplantı – Konferans Salonları

Üniversitemizde 9 adet konferans salonumuz mevcut olup, konferans salonlarımızın toplam kapasitesi 1800 kişidir.

Tablo 5 : Toplantı ve Konferans Salonları

Kapasite	YILLAR								
	2019			2020			2021		
	Toplantı Salonu	Konferans Salonu	Toplam	Toplantı Salonu	Konferans Salonu	Toplam	Toplantı Salonu	Konferans Salonu	Toplam
0 - 50 Kişilik	24	1	25	24	1	25	24	1	25
51 - 75 Kişilik	-	-	-	-	-	-	-	-	-
76 - 100 Kişilik	1	1	2	1	1	2	1	1	2
101 - 150 Kişilik	-	1	1	-	1	1	-	1	1
151 - 250 Kişilik	-	4	4	-	4	4	-	4	4
251 ve Üzeri	-	1	1	-	1	1	-	2	2
Toplam	25	8	33	25	8	33	25	9	34

1.3. Hizmet Alanları

1.3.1. Akademik Personel Hizmet Alanları

Akademik personelimizin rahat ve konforlu çalışma ortamlarında hizmet vermesini amaçlayan üniversitemizde akademik personelimize ait 1.340 çalışma odası bulunmaktadır.

Tablo 6 : Akademik Personel Hizmet Alanları

Hizmet Alanı Türü	Yıllar	Sayısı (Adet)	Alanı (m ²)	Kullanan Sayısı (Kişi)
Çalışma Odası	2021	1.340	25.793	1.182

1.3.2. İdari Personel Hizmet Alanları

İdari personelimizin rahat ve konforlu çalışma ortamlarında hizmet vermesini amaçlayan üniversitemizde idari personelimizin kullanmış olduğu 39 servis ve 459 çalışma odası bulunmaktadır.

Tablo 7 : İdari Personel Hizmet Alanları

	Sayısı (Adet)	Alanı (m ²)	Kullanan Sayısı (Kişi)
Servis	39	3.961	68
Çalışma Odası	459	11.794	912
Toplam	498	15.755	980

1.3.3. Ambar, Arşiv Alanları ve Atölyeler

Üniversitemizde 1 Adet merkez arşivi ve birimlerimize ait ambar ve arşivler aşağıdaki tabloda belirtilmiştir.

Tablo 8 : Ambar, Arşiv Alanları ve Atölyeler

Diğer Hizmet Alanları Türü	Adet	Alan (m ²)
Ambar Alanları	36	1.544
Arşiv Alanları	62	2.326
Atölyeler	13	1.527
Toplam	111	5.397

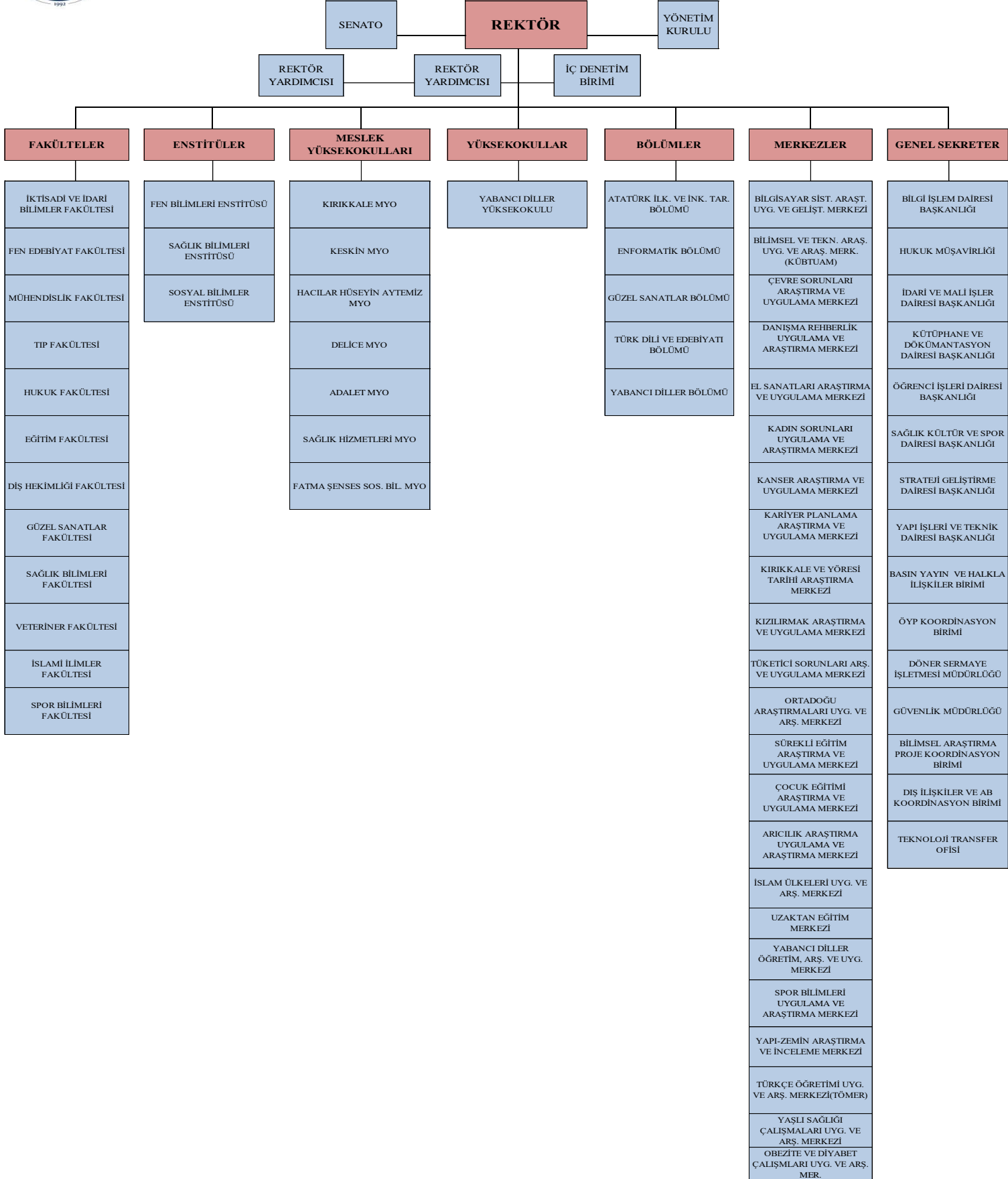
2-Teşkilat Yapısı

Şekil 1 : Kırıkkale Üniversitesi Organizasyon Şeması



KIRIKKALE ÜNİVERSİTESİ REKTÖRLÜĞÜ

ORGANİZASYON ŞEMASI



3-Teknoloji ve Bilişim Altyapısı

3.1. Yazılımlar

Üniversitemizde kullanılmakta olan bilgi teknolojileri ve yazılımlar aşağıda sıralanmıştır.

- Bütünleşik Kamu Mali Yönetim Bilişim Sistemi (BKMYBS)
- Harcama Yönetim Sistemi (MYS)
- Bütçe Yönetim Enformasyon Sistemi (e-bütçe)
- Kamu Hesapları Bilgi Sistemi (KBS)
- TÜBİTAK Projeleri Transfer Takip Sistemi (TTS)
- Elektronik Kamu Alımları Platformu (EKAP)
- B.A.P – Personel – Öğrenci - Kütüphane Otomasyon Programı
- Bilgisayar İşletim Sistemleri (Microsoft Windows, Linux Tabanlı İşletim Sistemi)
- Anti Virüs Programları (Eset Endpoint Antivirüs)
- VMware Sanal Sunucu Yazılımı
- Zimbra e-Posta Yöneticisi
- Django Site Yöneticisi
- Surogate Messaging Gateway (e-Posta Spam Engelleme Programı)
- MTRG – RRD Traffic Grapher (Trafik İzleme Programı)
- Squid Proxy Yazılımı
- Putty Bağlantı Programı
- Ammyy Uzaktan Bağlantı Programı
- Core FTP (FTP İstemcisi)
- Apache Web Sunucu Yazılımı - MySQL Veritabanı Sunucusu - PhpMyAdmin
- BIND Alan Adı Sunucusu
- Eclipse SDK
- Open Office - Libre Office
- FileZilla (FTP istemcisi)
- Veeam Backup (Yedekleme Yazılımı)
- TippingPoint SMS (Atak Önleme Cihazı Yönetim Yazılımı)
- Telefon Santrali Yönetim Sistemi ve Sunucusu (Karel)
- Statik projelerin çözümü ve uygulama çizimlerinin yapılmasında ; İDE CAD Yazılımı
- İhalelerde Yaklaşık Maliyet ve Metraj Hesaplama Yazılımları
- Yükseköğretim Kurulu Ortak Veritabanı (YÖKSİS)
- Kamu Elektronik Bordro Sistemi (e-Bordro)
- SGB.NET Otomasyon Programı
- Harcama Yönetim Sistemi (HYS)
- Kalkınma Bakanlığı Kamu Yatırımları Proje Bilgi Sistemi
- Elektronik Doküman Yönetim Sistemi (EDYS)
- Devlet Malzeme Ofisi Bilgi Sistemi
- Elektronik Kamu Bilgi Yönetim Sistemi (KAYSİS)

Ayrıca Başbakanlık Mevzuat Bilgi Sistemi, Resmi Gazete Bilgi Sistemi, Sayıştay, Kamu İhale Kurumu, YÖK ve diğer üniversitelerin sistemlerinden yararlanılmaktadır.

3.2. Kütüphane Kaynakları

Üniversitemiz kütüphane kaynakları periyodik olarak artarak, 2021 yıl sonu itibariyle toplam kitap sayımız 823.819 olmuştur.

Tablo 9: Kütüphane Kaynakları

Kaynak Türü	Yıllar (Adet)		
	2019	2020	2021
Kaynak Kitap	109.297	111.392	112.421
Referans Kitap	3.596	3.605	3.612
Basılı Periyodik Yayın Sayısı	364	365	365
Elektronik Yayın Sayısı	36.202	43.870	46.740
e-kitap Sayısı	468.095	352.346	660.681
Toplam Kitap Sayısı	617.554	511.578	823.819

3.3. Abone Olunan Bazı Kütüphane Veri Tabanları

Tablo 10: Abone Olunan Kütüphane Veritabanları (2021)

Kütüphanemiz Tarafından Satın Alınan Veritabanları	Veritabanı	
	ClinicalKey	https://www.clinicalkey.com/#/
	DeepKnowledge	http://www.kirikkale-elibrary.com/kirikkale
	EBSCO e-Book	http://web.a.ebscohost.com/ehost/search/basic?sid=d9ef4ea8-40fd-4792-9585-2e2c6ad41f1a@sessionmgr4008&vid=0&tid=2003EB
	EBSCO AppliedScience&Technology Source Ultimate	http://web.a.ebscohost.com/ehost/search/basic?vid=0&sid=6e085fbd-76da-46ac-87be-5b06e0029b61%40sessionmgr4007
	EBSCO Art& Architecture Source	http://web.a.ebscohost.com/ehost/search/basic?vid=0&sid=3c0d568b-b2d0-4d63-be7c-279b2ca5b488%40sdc-v-sessmgr03
	EBSCO CINAHL Complete	http://web.b.ebscohost.com/ehost/search/basic?vid=0&sid=b47a05c1-2260-45b3-aac6-b2d70f2129de%40pdc-v-sessmgr01
	EBSCO Dentistry& Oral Sciences Source	http://web.a.ebscohost.com/ehost/search/basic?vid=0&sid=4cba6c4c-b5c3-49e5-bfc3-0f01064e2c79%40sdc-v-sessmgr03
	EBSCO Education Source	http://web.a.ebscohost.com/ehost/search/basic?vid=0&sid=da4df8bf-1fd6-405e-90f9-883a47a62d15%40sessionmgr4008

EBSCO MEDLINE Complete	http://web.a.ebscohost.com/ehost/search/basic?vid=0&sid=1c2af313-e9a8-4167-9e58-c0ee6ba0976a%40sdc-v-sessmgr01
EBSCO PoliticalScience Complete	http://web.b.ebscohost.com/ehost/search/basic?vid=0&sid=154e1cd9-3bf2-43c9-9eda-943f86ddaaf%40sessionmgr103
EBSCO Sociology Source Ultimate	http://web.b.ebscohost.com/ehost/search/basic?vid=0&sid=5eafbf51-091d-45a6-a74b-e869311ebc67%40pdc-v-sessmgr01
EBSCOSPORTDiscuswith Full Text	http://web.b.ebscohost.com/ehost/search/basic?vid=0&sid=e3fdfe47-aba9-4ee4-91e3-19cb2746feb7%40sessionmgr103
EBSCO Rosetta Stone	https://secure.rosettastone.com/lp/ebsco/index.html?custid=s5377720
Hiperkitap	https://www.hiperkitap.com/
Legal Online	https://legal.com.tr/kitaplik
MathSciNet	https://mathscinet.ams.org/mathscinet/
Sobiad	https://atif.sobiad.com/
Turcademy	https://www.turcademy.com/tr
Uptodate	https://www.uptodate.com/contents/search

TUBİTAK - EKUAL Konsosiyumu Veritabanları	Veritabanı	Adresi
	CAB Abstracts	https://www.cabdirect.org/
	EBSCOHOST	http://web.a.ebscohost.com/ehost/search/basic?vid=0&sid=65ceae21-9c0d-45a1-8a74-f5505e439109%40sessionmgr4008
	Emerald Premier eJournal	https://www.emerald.com/insight/
	IEEE	https://ieeexplore.ieee.org/Xplore/dynhome.jsp?tag=1
	İntihal.net	https://intihal.net/
	iThenticate	https://www.ithenticate.com/
	JSTOR Archive Journal Content	https://www.jstor.org/
	Mendeley	https://www.mendeley.com/?interaction_required=true
	Ovid Total Access Collection	ovidsp.ovid.com/autologin.html
	ProQuest Dissertations & Theses	https://search.proquest.com/pqdtglobal/index
	ScienceDirect Freedom Collection	https://www.sciencedirect.com/
	Scopus	https://www.scopus.com/search/form.uri?display=basic#basic

Springer Nature, SpringerLink	https://link.springer.com/
Taylor & Francis	https://www.tandfonline.com/
TR Dizin	https://web.p.ebscohost.com/ehost/search/basic?vid=0&sid=41997844-b6bc-491d-bab5-ea291cd7ce57%40redis
Turnitin	https://www.turnitin.com/tr/

ANKOS Üzerinde Deneme Erişimine Açılan Bazı Veritabanları	Veritabanı	Tarih Aralığı
	LexisNexis Hukuk ve E-kitap veri tabanı : Lexis Library	14 Haziran-31 Temmuz 2021
	dMags Dijital Türkçe Dergi Platformu	22 Eylül – 15 Kasım 2021
	De Gruyter Dergi Koleksiyonu	Ekim ve Kasım 2021
	The Company of Biologists	22 Eylül 2021 - 22 Kasım 2021
	Al Manhal Veri Tabanı	27 Eylül 2021 – 05 Kasım 2021
	Tümer ALTAŞ Sınav Hazırlık ve Dil Eğitimi Veri tabanı	1-31 Ekim 2021
	MarketLine Veri tabanı	1-30 Ekim 2021
	Access Emergency Medicine	5 Ekim 2021 - 15 Kasım 2021
	Access Engineering	5 Ekim 2021 – 15 Kasım 2021
Access Medicine	5 Ekim 2021 - 15 Kasım 2021	

Access Pediatrics	5 Ekim 2021 - 15 Kasım 2021
Access Pharmacy	5 Ekim 2021 - 15 Kasım 2021
Access Surgery	5 Ekim 2021 - 15 Kasım 2021
Piri Keşif Aracı	6 Ekim 2021 – 15 Aralık 2021
Legaling Hukuk Terimleri Veri tabanı	15 Ekim 2021 – 15 Kasım 2021
HukukTürk	7 Ekim 2021 – 31 Aralık 2021
Lebib Yalkın MevBank	12 Kasım 2021 - 25 Aralık 2021
GlobalData Explorer	18 Ekim 2021 – 18 Kasım 2021
DataTurkey	18 Ekim - 20 Kasım 2021
Dar Almandumah veri tabanı	18 Ekim – 31 Ekim 2021
Araştırma Yöntemleri Eğitim ve Uygulama Merkezi (AYEUM)	20 Ekim 2021 - 15 Kasım 2021

The Lancet Journals	26 Ekim 2021 - 19 Kasım 2021
Bentham Science Deneme Erişimi	03 Kasım 2021- 31 Aralık 2021
Military Big Data veri tabanı	30 Kasım 2021- 31 Aralık 2021
Çin- AcademicFocus China English Academic Journals & Proceedings Database (CEJD)	16 Kasım 2021-16 Aralık 2021

3.4. Bilgisayar Kaynakları

Üniversitemiz, teknoloji kaynaklarını her geçen gün yenilemekte olup eskimiş ve kullanılamaz hale gelenleri hurdaya ayırırken, yeni teknoloji kaynakları alınmaktadır.

Tablo 11 : Teknolojik Kaynaklarımız

	2019	2020	2021
MASAÜSTÜ BİLGİSAYAR	2.575	2.577	2.575
TAŞINABİLİR BİLGİSAYAR	695	667	660
YAZICI	1.306	1.078	860
FOTOKOPİ MAKİNESİ	59	74	75
TABLET	123	132	132
CEP BİLGİSAYARI	7	26	26
BARKOD YAZICI	110	118	118
TARAYICI	111	117	117
FAKS	23	24	24
Toplam	5.009	4.813	4.587

4- İnsan Kaynakları

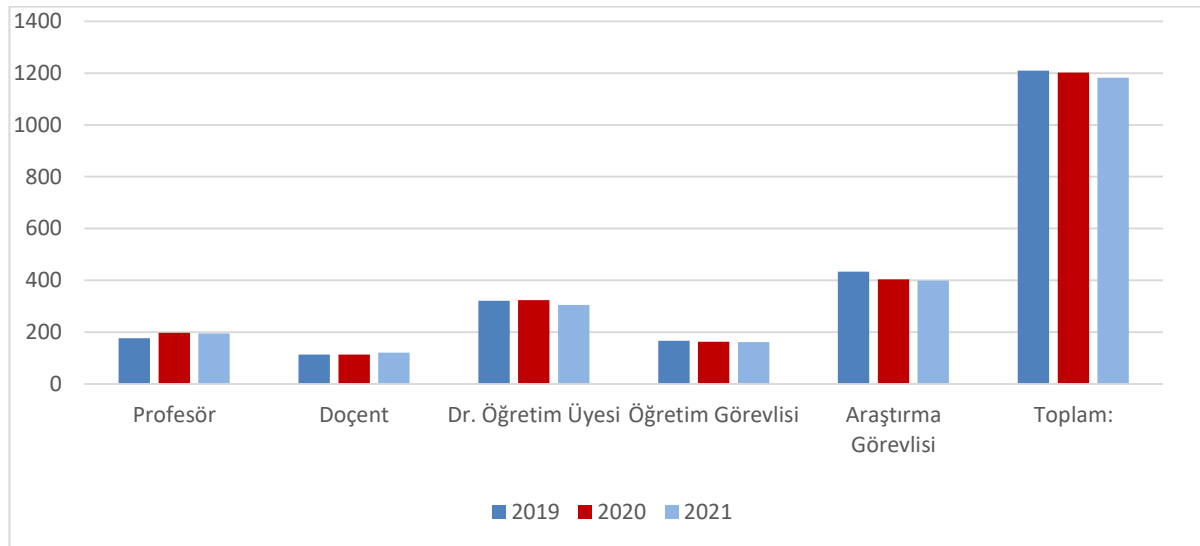
4.1. Akademik Personel

Üniversitemize tahsis edilmiş bulunan 1.724 adet akademik personel kadrosunun 2021 yıl sonu itibarı ile 1.182'si dolu, 542'si boş bulunmaktadır. Tablo 12'de belirtildiği üzere toplam dolu kadro sayısı 2019'da 1.210, 2020'de 1.202, 2021'de ise 1.182 olmuştur. Akademik personelin dolu kadroya göre grafiksel gösterimi ile ünvanlarına göre dağılımına grafikte yer verilmektedir.

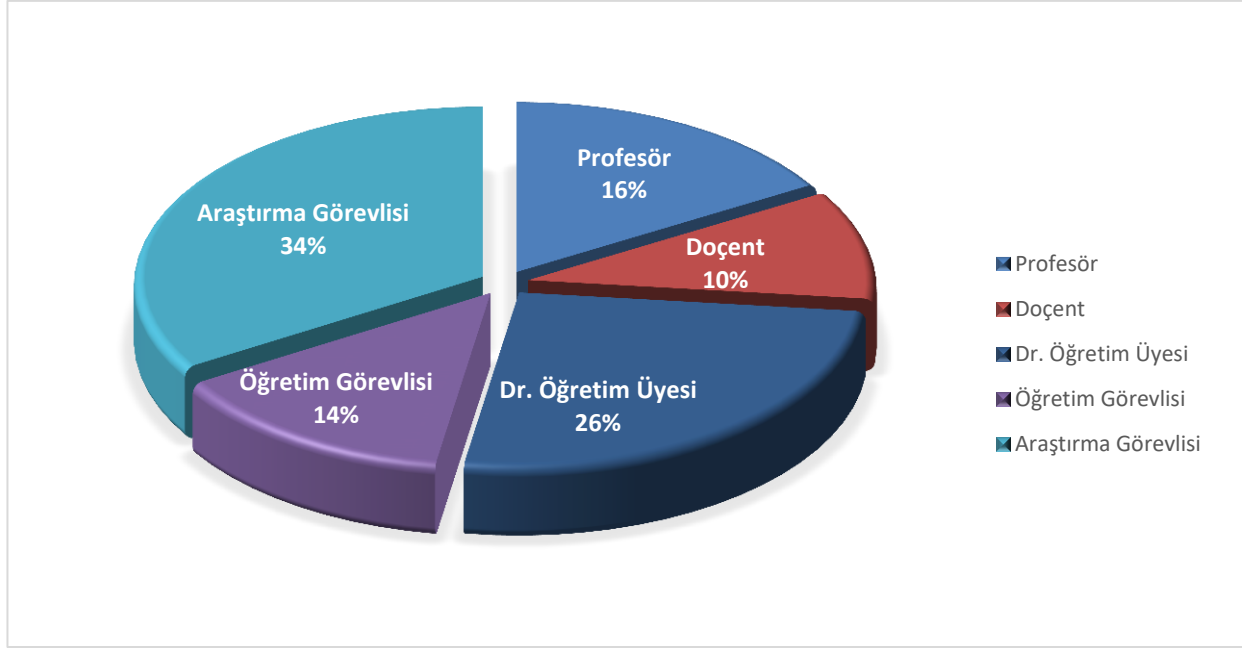
Tablo 12: Akademik Personel Kadrolarının Doluluk Oranına ve Ünvana Göre Dağılımı

Unvanlar	Yıllar								
	2019			2020			2021		
	Dolu	Toplam	Oran	Dolu	Toplam	Oran	Dolu	Toplam	Oran
Profesör	176	265	0,67	198	265	0,75	195	273	0,71
Doçent	113	174	0,65	113	188	0,60	121	196	0,62
Dr. Öğr. Üyesi	321	398	0,81	324	413	0,79	305	415	0,73
Öğretim Görevlisi	167	254	0,66	163	226	0,72	162	211	0,77
Araştırma Görevlisi	433	628	0,69	404	628	0,64	399	629	0,63
Toplam	1.210	1.719	0,71	1.202	1.720	0,70	1.182	1.724	0,69

2018-2020 Akademik Personel Sayısı



2021 Akademik Personel Sayıları (Oransal Dağılım)



4.1.1. Yabancı Uyruklu Akademik Personel

Üniversitemizde 2021 yılında 2 yabancı uyruklu akademik personel görev yapmıştır.

Tablo 13 : Yabancı Uyruklu Akademik Personel Sayısı

Unvanlar	Çalıştığı Bölüm	Sayısı
Profesör	0	0
Doçent	0	0
Dr. Öğr. Üyesi	0	0
Öğretim Görevlisi	Fen Edebiyat Fakültesi	1
	Yabancı Diller Yüksekokulu	1
Okutman	0	0
Araştırma Görevlisi	0	0
Uzman	0	0
Toplam		2

4.1.2. Diğer Üniversitelerde Görevlendirilen Akademik Personel

Diğer üniversitelerde görevlendirilen akademik personel bilgileri tablo 14’de yer almaktadır.

Tablo 14 : 2021 Yılı Diğer Üniversitelerde Görevlendirilen Kırıkkale Üniversitesi Akademik Personeli

2021 Yılı Diğer Üniversitelerde Görevlendirilen Kırıkkale Üniversitesi Akademik Personeli		Akademik Birimi	Kişi Sayısı	Açıklama
Unvanlar	Doktor Öğretim Üyesi	-	-	-
	Doçent	-	-	-
	Profesör	-	-	-
	Öğretim Görevlisi	Hacılar Hüseyin Aytemiz MYO, Kırıkkale MYO	2	2547 sayılı Kanun’un 38 ve 39’uncu maddeleri
	Araştırma Görevlisi Dr.	-	-	-
	Araştırma Görevlisi	Tüm Birimler	17	2547 sayılı Kanun’un 35’inci maddesi
	Doktor Öğretim Üyesi	Sağlık Hizmetleri MYO	1	2547 sayılı Kanun’un 38’inci maddesi

4.1.3. Başka Üniversitelerden Üniversitemize Görevlendirilen Akademik Personel

Üniversitemizin çeşitli fakültelerine çevre üniversitelerden akademik personel görevlendirilmiş olup, yıllara göre görevlendirilen akademik personel sayıları tablo 15’te sunulmuştur.

Tablo 15: Başka Üniversitelerden Üniversitemize Görevlendirilen Akademik Personel

Başka Üniversitelerden Üniversitemize (Kurumumuza) Görevlendirilen Akademik Personel Sayısı	Yıllar		
	2019	2020	2021
	35	27	4

4.1.4. Sözleşmeli Akademik Personel

Üniversitemizde 2021 yılı itibariyle sözleşmeli olarak çalışan 1 yabancı uyruklu akademik personel bulunmaktadır.

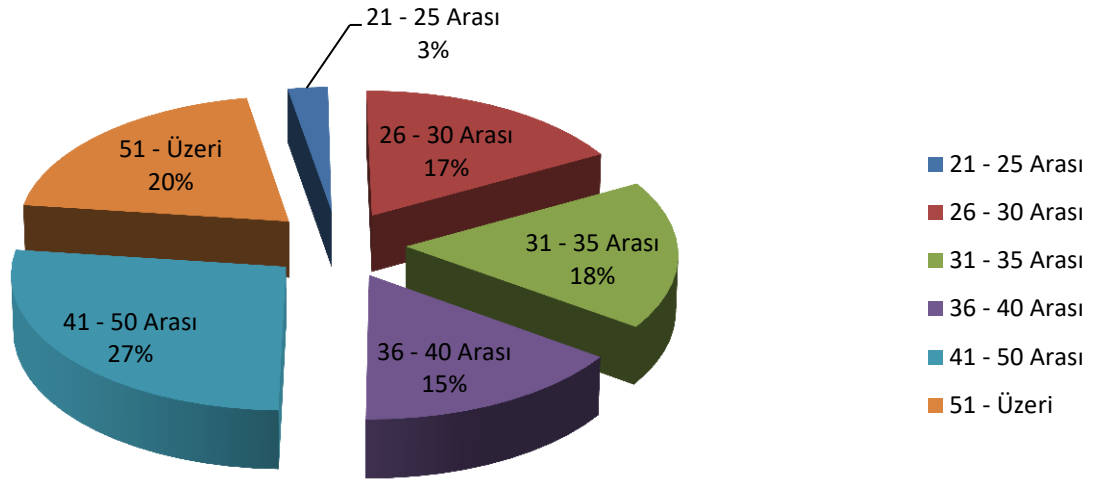
4.1.5. Akademik Personelin Yaş İtibariyle Dağılımı

Üniversitemizdeki akademik personelin 2021 yılı itibariyle yaş gruplarına dağılımı incelendiğinde 41-50 yaş aralığındaki yaş gruplarının 316 kişi ile toplam akademik personel içerisinde en büyük payı aldığı görülmektedir.

Tablo 16 : Akademik Personelin Yaş İtibariyle Dağılımı (2021)

		2021	
		Kişi Sayısı	Yüzde
Yaş Dağılımı	21 - 25 Arası	30	2,54
	26 - 30 Arası	204	17,26
	31 - 35 Arası	211	17,85
	36 - 40 Arası	182	15,40
	41 - 50 Arası	316	26,73
	51 - Üzeri	239	20,22
Toplam		1.182	100

Akademik Personelin Yaş İtibariyle Dağılımı (2020)

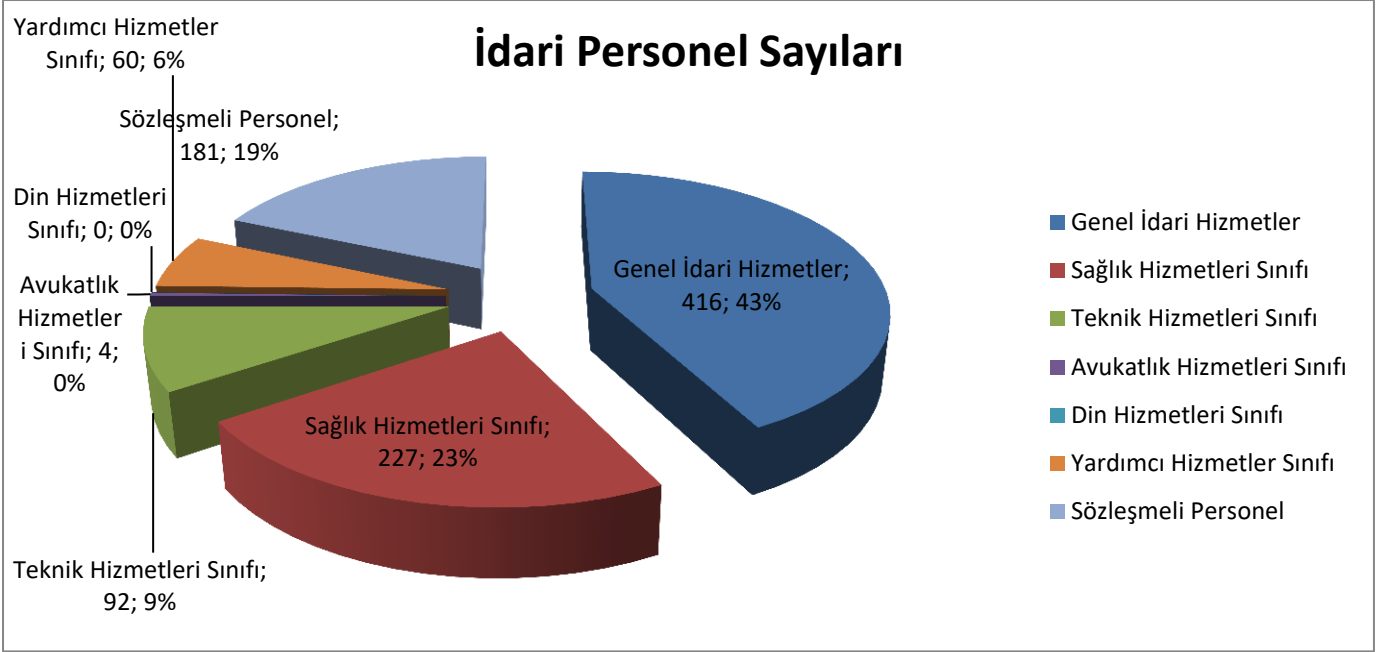


4.2. İdari Personel

2021 yıl sonu itibariyle Üniversitemize tahsis edilen 1.578 adet kadronun sözleşmeli personel dahil 980'i dolu, 598'i ise boş durumdadır. İdari kadronun yaklaşık %62'si kullanılmıştır.

Tablo 17: İdari Personel Sayıları

İdari Personel Sayıları									
Hizmet Sınıfı	2019			2020			2021		
	Dolu	Boş	Toplam	Dolu	Boş	Toplam	Dolu	Boş	Toplam
Genel İdari Hizmetler	445	168	613	428	183	611	416	201	617
Sağlık Hizmetleri Sınıfı	229	123	352	229	120	349	227	126	353
Teknik Hizmetleri Sınıfı	92	42	134	92	44	136	92	43	135
Avukatlık Hizmetleri Sınıfı	3	1	4	5	0	5	4	0	4
Din Hizmetleri Sınıfı	0	1	1	0	1	1	0	1	1
Yardımcı Hizmetler Sınıfı	63	71	134	61	73	134	60	70	130
Sözleşmeli Personel	100	78	178	93	186	279	181	157	338
Toplam:	932	484	1.416	908	607	1.515	980	598	1.578



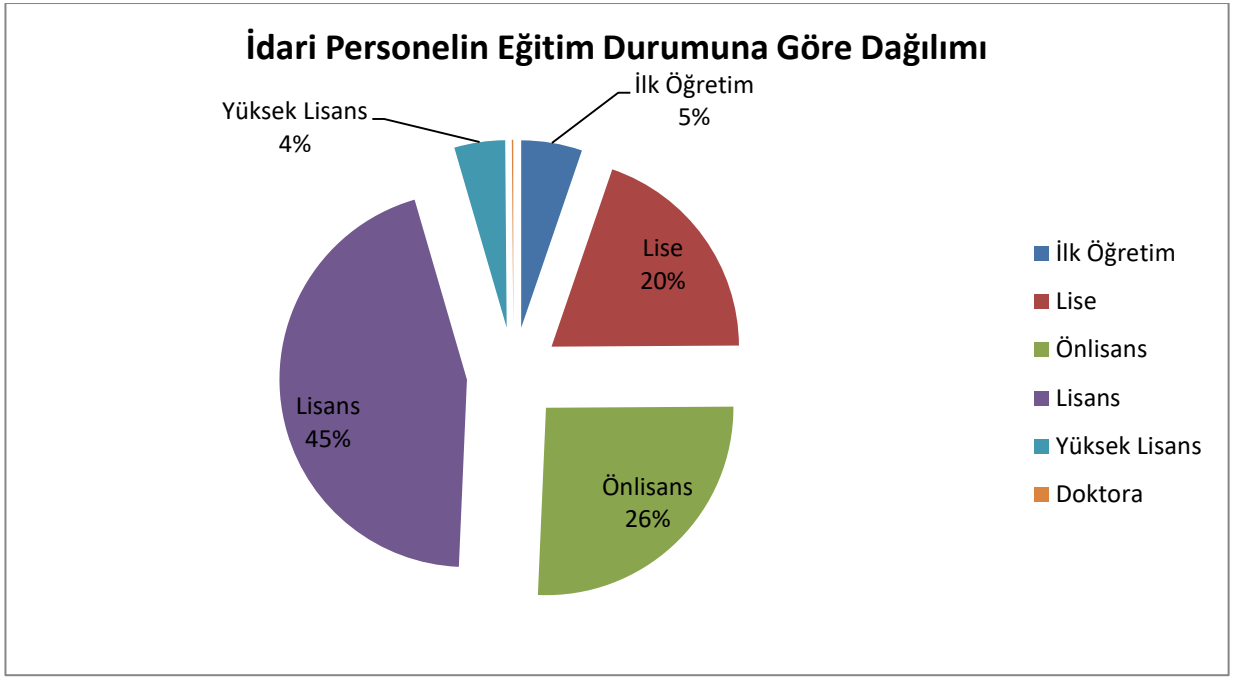
İdari personellerimizin % 43'ü genel idari hizmetler sınıfı, %23'ü sağlık hizmetleri sınıfı, %9'u teknik hizmetler sınıfında, %6'sı ise yardımcı hizmetler sınıfında hizmet vermektedir. Sözleşmeli personellerimiz tüm idari personel içerisindeki oranı ise %19 olarak hesaplanmıştır.

4.2.1. İdari Personelin Eğitim Durumu

2021 yılı idari personel sayımız, 799'u kadrolu 181'i ise sözleşmeli olmak üzere toplam 980 olup, sözleşmeli personel hariç personellerimizin 394'ünün lisans ve lisansüstü eğitime sahip olduğu görülmektedir.

Tablo 18: İdari Personelin Eğitim Durumuna Göre Dağılımı

Eğitim Durumu	Kişi Sayısı
İlk Öğretim	42
Lise	157
Önlisans	206
Lisans	358
Yüksek Lisans	35
Doktora	1
Toplam	799

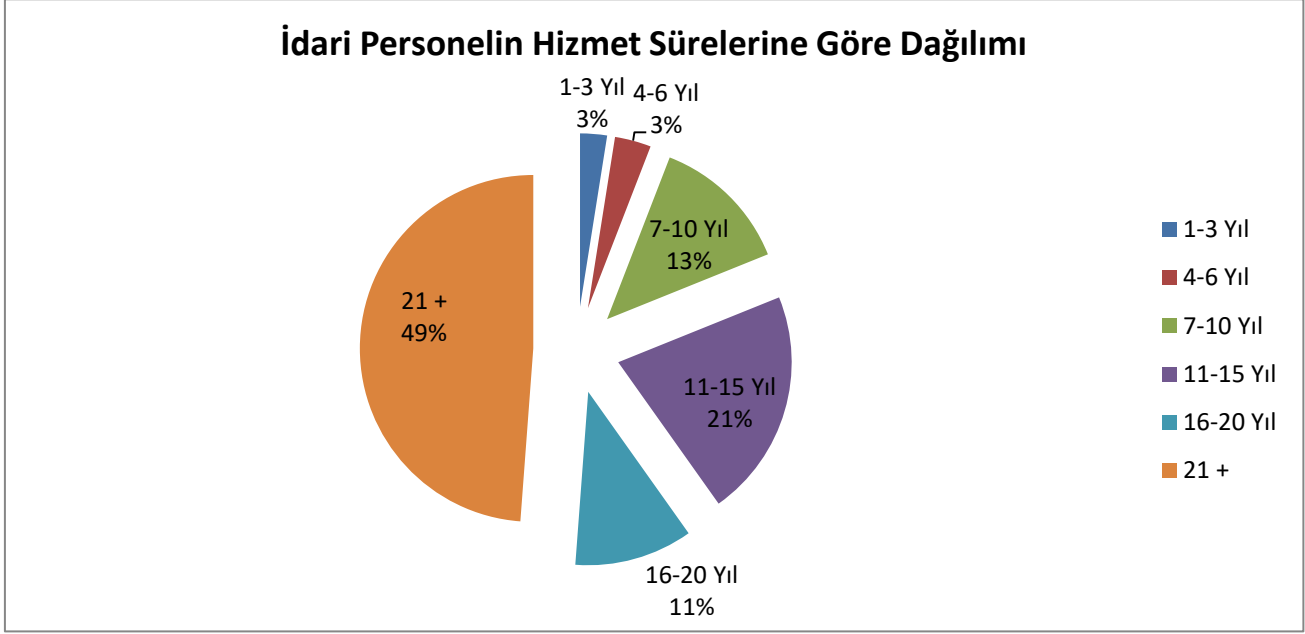


4.2.2. İdari Personelin Hizmet Süreleri

İdari personelimizin hizmet süreleri tablosuna göre; 2021 yıl sonu itibarıyla sözleşmeli personel hariç idari personelimizin 390'ı 21 yıl ve üstü hizmete süresine sahip olup, sözleşmeli personel hariç idari personelin %49'unu oluşturmaktadır. Bunu sırasıyla 11-15 yıl hizmet süresi olanlar (%21), 7-10 yıl hizmet süresi olanlar (%13), 16-20 yıl (%11), 4-6 yıl hizmet süresi olanlar (%3), ve 1-3 yıl hizmet süresi olanlar (%3) takip etmektedir.

Tablo 19 : İdari Personelin Hizmet Sürelerine Göre Dağılımı

Hizmet Süresi	Kişi Sayısı
1-3 Yıl	20
4-6 Yıl	27
7-10 Yıl	104
11-15 Yıl	170
16-20 Yıl	88
21 +	390
Toplam	799

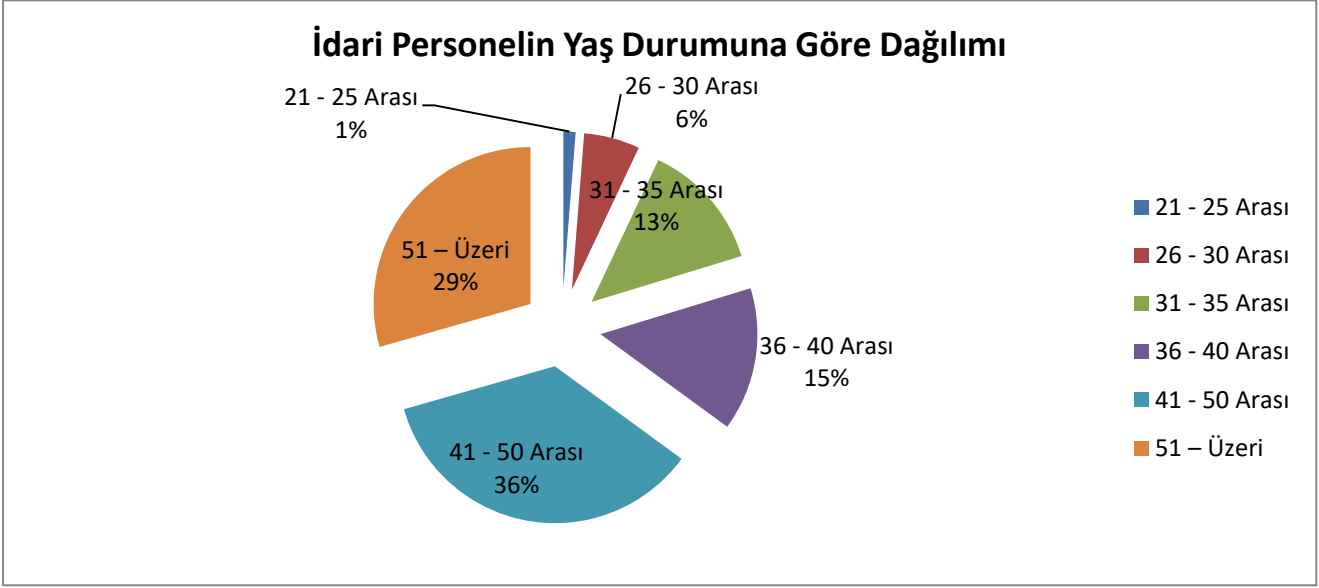


4.2.3. İdari Personelin Yaş İtibariyle Dağılımı

İdari personelimizin yaş durumu tablosuna göre; 2021 yıl sonu itibariyle sözleşmeli personel hariç idari personelimizin %36'sı 41-50 yaş grubunda yer almaktadır. Bu yaş grubunu sırasıyla, 51 yaş üzeri %29, 36-40 yaş %15, 31-35 yaş %13, 26-30 yaş %6 ve 21-25 yaş %1 takip etmektedir.

Tablo 20 : İdari Personelin Yaş Durumuna Göre Dağılımı

Yaş Dağılımı	Kişi Sayısı
21 - 25 Arası	10
26 - 30 Arası	46
31 - 35 Arası	106
36 - 40 Arası	118
41 - 50 Arası	284
51 – Üzeri	235
Toplam	799



4.2.4. Diğer Pozisyonlarda Çalışan Personel

2021 yıl sonu itibariyle sürekli işçi, 4/B sözleşmeli ve 4/D kadrolu işçi pozisyonlarında çalışan toplamda 803 personelimiz bulunmaktadır.

Tablo 21 : Diğer Pozisyonlarda Çalışan Personel Sayıları

Pozisyon Türü	Pozisyon İçeriği	Toplam Kişi Sayısı
Sürekli İşçi	Cari Usul	74
4/B Sözleşmeli	-	181
4/C Sözleşmeli	-	-
4/D Kadrolu İşçiler	696 sayılı KHK	548
Genel Toplam		803

5- Sunulan Eğitim Hizmetleri

Üniversitemiz ön lisans, lisans, yüksek lisans, doktora, tıpta uzmanlık düzeylerdeki tüm eğitim ve sertifika programlarında sorun çözen, insani değerlere saygılı, bilgi üreten ve ürettiği bilgiyi hayata dönüştürerek toplumun yaşam boyu eğitim ve gelişme sürecine katkıda bulunan bireyler yetiştirmeyi; bilim ve teknolojiye sanat ve spora kadar uzanan geniş bir yelpazede özgün araştırmalar yaparak bölgenin ve ülkenin kalkınmasına yönelik gereksinimleri ulusal ve uluslararası düzeyde karşılamayı kendisini misyon edinmiştir.

İnsan kaynaklarının nicelik ve niteliğini sürekli geliştirerek, fiziksel ve teknolojik altyapıyı sürekli güçlendirerek, eğitim-öğretim sürecinin niteliğini sürekli geliştirerek, araştırma ve geliştirme kalitesi sürekli geliştirip ulusal ve uluslararası düzeyde bilimsel yayım ve projeler üreterek, bölgesel, ulusal ve uluslararası düzeyde paydaşlarla işbirliğini geliştirmek suretiyle uluslararası tanınırlığı artırmak amaçlarıyla eğitim öğretim faaliyetleri sürdürmeye devam etmiştir.

2021-2022 eğitim-öğretim yılında 12 fakülte, 1 yüksekokul, 7 meslek yüksekokulu ile ön lisans ve lisans düzeyinde; 3 enstitü ile de lisansüstü düzeyde eğitim-öğretim faaliyetleri yürütülmüştür.

Eğitim-öğretim süreleri; Tıp Fakültesinde altı yıl, Diş Hekimliği ve Veteriner Fakültesinde beş yıl, diğer fakültelerde ve yüksekokullarda dört yıl, meslek yüksekokullarında ise iki yıldır. Üniversitemizde eğitim-öğretim, Tıp, Hukuk ve Diş Hekimliği Fakülteleri yıl esasına göre; diğer fakülte, yüksekokul ve enstitülerde ise yarıyıl esasına göre düzenlenir. Öğretim yılı bahar ve güz yarıyıllarından oluşur. Üniversitemizin öğrencilerine diğer üniversitelerin yaz okullarından özel öğrenci konumunda ders almalarına da imkan tanınmaktadır.

Üniversitemiz eğitim öğretim hizmetlerini örgün öğretim, ikinci öğretim ve uzaktan öğretim şeklinde sunmaktadır. Üniversitemizde örgün öğretim ve ikinci öğretim lisans düzeyinde sunulan yükseköğretim programlarında bazı dersler uzaktan öğretim ile öğrencilerimize verilmektedir.

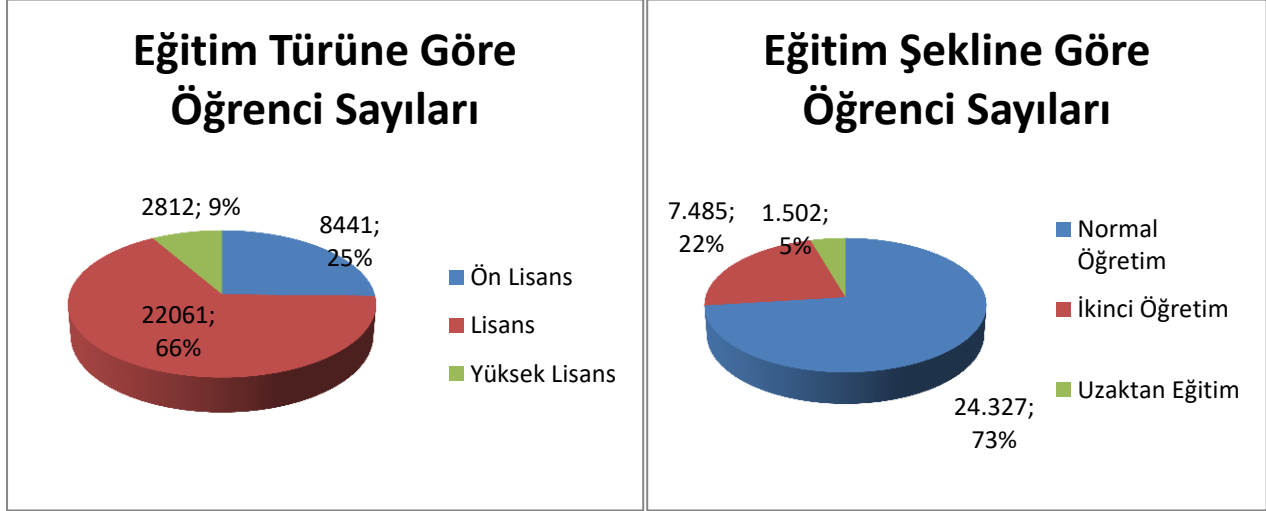
Üniversitenin öğretim dili Türkçedir. Ancak Üniversitemiz bünyesindeki Yabancı Diller Yüksekokulu ile Almanca, Arapça, Fransızca ve İngilizce olmak üzere dört dilde eğitim vermektedir. Bunlardan Arapça, Fransızca ve İngilizce dillerinde Üniversitemizin ilgili fakültelerinde öğrenim görmeye hak kazanan ancak yapılan yeterlik sınavını başaramayan öğrencilerimize zorunlu hazırlık programı uygulanırken, Yükseköğretim Kanunu'nun ilgili hükümleri gereği yürütülen zorunlu yabancı dil dersleri dört dilde verilmektedir.

5.1. Öğrenciler Hakkında Genel Tablolar

Tablo 22 : Toplam Yüksek Lisans, Lisans ve Ön Lisans Öğrenci Sayıları

FAKÜLTE/YÜKSEKOKUL/ENSTİTÜ	NORMAL ÖĞRETİM		İKİNCİ ÖĞRETİM		UZAKTAN EĞİTİM		TOPLAM (2021)		TOPLAM (2019)	TOPLAM (2020)	TOPLAM (2021)
	KADIN	ERKEK	KADIN	ERKEK	KADIN	ERKEK	KADIN	ERKEK			
DIŞ HEKİMLİĞİ FAKÜLTESİ	301	222					301	222	496	498	523
EĞİTİM FAKÜLTESİ	1298	471	63	34			1361	505	2298	2092	1866
FEN EDEBİYAT FAKÜLTESİ	1673	1134	717	470			2390	1604	4597	4701	3994
GÜZEL SANATLAR FAKÜLTESİ	370	246	2				372	246	558	624	618
HUKUK FAKÜLTESİ	507	523	393	490			900	1013	2054	2059	1913
İKTİSADİ VE İDARİ BİL. FAK.	978	1276	512	1065			1490	2341	4963	4913	3831
İSLAMİ İLİMLER FAKÜLTESİ	361	158					361	158	422	481	519
MÜHENDİSLİK VE MİMARLIK FAKÜLTESİ	653	1593	363	1394			1016	2987	4898	4801	4003
SAĞLIK BİLİMLERİ FAKÜLTESİ	1804	429			92	24	1896	453	2271	2355	2349
SPOR BİLİMLERİ FAKÜLTESİ	281	473					281	473	881	866	754
TIP FAKÜLTESİ	555	448					555	448	992	1007	1003
VETERİNER FAKÜLTESİ	298	390					298	390	682	706	688
TOPLAM FAKÜLTELER	9079	7363	2050	3453	92	24	11221	10840	25112	25103	22061
ADALET MYO	97	81					97	81	161	168	178
DELİCE MYO	179	89					179	89	226	237	268
FATMA ŞENSES SOSYAL BİL. MYO	309	497	7	17			316	514	833	762	830
HACILAR HÜSEYİN AYTEMİZ MYO	121	150	72	163	86	145	279	458	651	659	737
KESKİN MYO	419	261	125	34	262	224	806	519	1488	1294	1325
KIRIKKALE MYO	366	1659	144	721	72	597	582	2977	3508	3149	3559
SAĞLIK HİZMETLERİ MYO	682	395	242	225			924	620	1486	1514	1544
TOPLAM MESLEK YÜKSEKOKULLARI	2173	3132	590	1160	420	966			8353	7783	8441
FEN BİLİMLERİ ENSTİTÜSÜ	303	391					303	391	677	722	694
SAĞLIK BİLİMİ ENSTİTÜSÜ	172	169					172	169	255	289	341
SOSYAL BİLİMLER ENSTİTÜSÜ	805	740	112	120			917	860	1746	1755	1777
TOPLAM ENSTİTÜLER	1280	1300	112	120	0	0	1392	1420	2678	2766	2812
GENEL TOPLAM	12532	11795	2752	4733	512	990	15796	17518	36143	35652	33314

Kırıkkale Üniversitesi 2021-20212 Eğitim-Öğretim yılında toplam 33.314 öğrenci, 1.182 akademik personel ile eğitim-öğretim hizmeti sunmuştur. Üniversitemizde öğretim elemanı başına düşen öğrenci sayısı % 28.18 olarak gerçekleşmiştir.



Tablo 23: Yabancı Uyruklu Öğrencilerin Sayıları ve Bölümleri

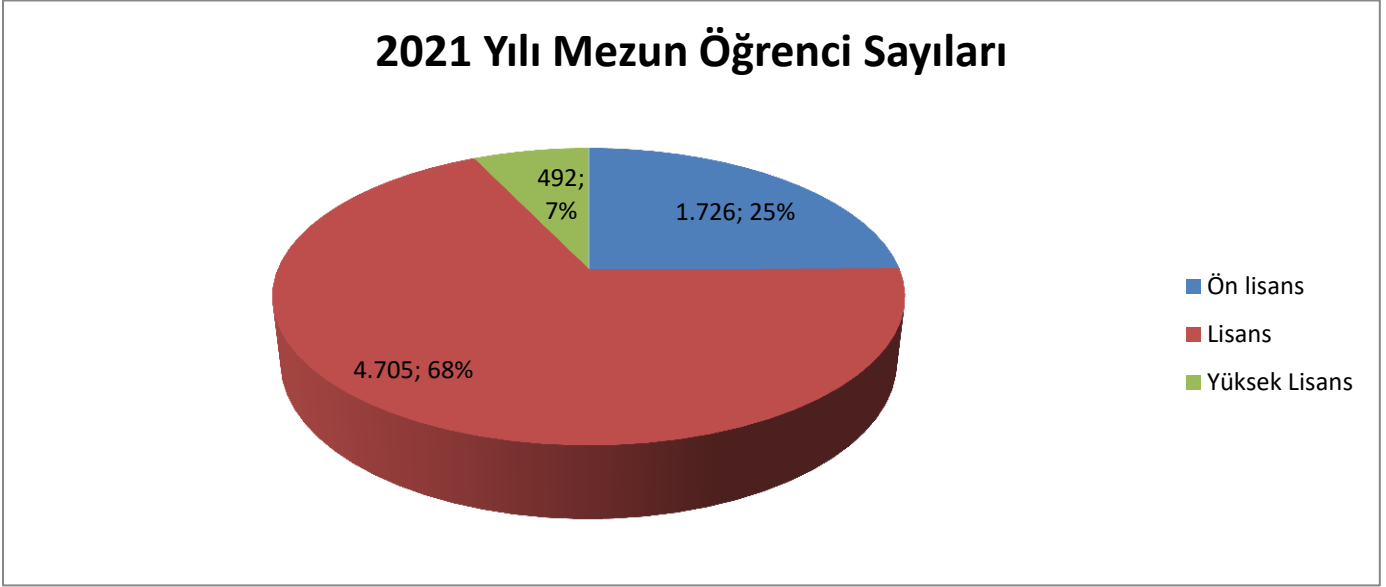
Yabancı Uyruklu Öğrenci Sayısı	2021		
	Kadın	Erkek	Toplam
Delice Meslek Yüksekokulu	-	-	-
Diş Hekimliği Fakültesi	4	6	10
Eğitim Fakültesi	10	7	17
Fen Bilimleri Enstitüsü	1	9	10
Fen-Edebiyat Fakültesi	17	16	33
Güzel Sanatlar Fakültesi	-	2	2
Hacılar Hüseyin Aytemiz Meslek Yüksekokulu	-	-	-
Hukuk Fakültesi	11	9	20
İktisadi ve İdari Bilimler Fakültesi	19	49	68
İslami İlimler Fakültesi	1	5	6
Keskin Meslek Yüksekokulu	-	1	1
Kırıkkale Meslek Yüksekokulu	-	3	3
Mühendislik ve Mimarlık Fakültesi	15	49	64
Sağlık Bilimleri Enstitüsü	3	4	7
Sağlık Bilimleri Fakültesi	16	11	27
Sağlık Hizmetleri Meslek Yüksekokulu	-	-	-
Sosyal Bilimler Enstitüsü	16	18	34
Spor Bilimleri Fakültesi	1	5	6

Tıp Fakültesi	9	14	23
Veteriner Fakültesi	2	7	9
GENEL TOPLAM	125	215	340

Tablo 24 : Son Üç Yılda Mezun Öğrencilerin Sayıları

Mezun Öğrenci Sayıları	2019			2020			2021		
	Kadın	Erkek	Toplam	Kadın	Erkek	Toplam	Kadın	Erkek	Toplam
Fen Bilimleri Enstitüsü	51	41	92	28	45	73	44	44	88
Sağlık Bilimleri Enstitüsü	18	27	45	16	24	40	13	12	25
Sosyal Bilimler Enstitüsü	160	205	365	151	159	310	167	212	379
Dış Hekimliği Fakültesi	60	15	75	62	33	95	45	34	79
Eğitim Fakültesi	390	145	535	432	164	596	399	145	544
Fen-Edebiyat Fakültesi	472	145	617	457	174	631	509	202	711
Güzel Sanatlar Fakültesi	45	15	60	48	31	79	66	38	104
Hukuk Fakültesi	173	159	332	205	219	424	263	258	521
İktisadi ve İdari Bilimler Fakültesi	554	345	899	384	294	678	435	396	831
İslami İlimler Fakültesi	35	9	44	44	8	52	56	23	79
Mühendislik ve Mimarlık Fakültesi	249	462	711	228	573	801	270	659	929
Sağlık Bilimleri Fakültesi	308	92	400	353	79	432	377	62	439
Spor Bilimleri Fakültesi	54	110	164	70	116	186	68	110	178
Tıp Fakültesi	86	35	121	88	57	145	98	63	161
Veteriner Fakültesi	23	44	67	41	49	90	53	76	129
Adalet Meslek Yüksekokulu	27	23	50	27	28	55	35	18	53
Delice Meslek Yüksekokulu	44	12	56	50	19	69	41	7	48
Fatma Şenses Sosyal Bilimler MYO	96	93	189	108	99	207	70	84	154
Hacılar Hüseyin Aytemiz MYO	53	87	140	57	89	146	66	76	142
Keskin Meslek Yüksekokulu	209	129	338	296	132	428	257	99	356
Kırıkkale Meslek Yüksekokulu	91	447	538	115	525	640	101	419	520
Sağlık Hizmetleri Meslek Yüksekokulu	271	99	370	326	137	463	326	127	453
Toplam	3469	2739	6208	3586	3054	6640	3759	3164	6923

Üniversitemizden 2021 yılında mezun olan öğrenci sayısı 6.923 olmuştur. Bunun 4.705'i lisans, 1.726'sı ön lisans ve 492'si ise lisansüstü öğrencilerdir.



5.2. Genel Sekreterliğe Bağlı Birimlerce Yürütülen İdari Hizmetler

5.2.1. Genel Sekreterlik

- Genel Sekreterlik, bir Genel Sekreter ile en çok iki Genel Sekreter Yardımcısından ve bağlı birimlerden oluşur.
- Genel Sekreter, üniversite idari teşkilatının başıdır ve bu teşkilatın çalışmasından Rektöre karşı sorumludur.
- Genel Sekreter, üniversite idari teşkilatının başı olarak yapacağı görevler dışında, kendisi ve kendisine bağlı birimler aracılığı ile aşağıdaki görevleri yerine getirir:
 - Üniversite idari teşkilatında bulunan birimlerin verimli, düzenli ve uyumlu şekilde çalışmasını sağlamak,
 - Üniversite Senatosu ile Üniversite Yönetim Kurulunda oya katılmaksızın raportörlük görevi yapmak; bu kurullarda alınan kararların yazılması, korunması ve saklanması sağlamak,
 - Üniversite Senatosu ile Üniversite Yönetim Kurulunun kararlarını üniversiteye bağlı birimlere iletmek,
 - Üniversite idari teşkilatında görevlendirilecek personel hakkında rektöre öneride bulunmak,
 - Basın ve halkla ilişkiler hizmetinin yürütülmesini sağlamak,
 - Rektörlüğün yazışmalarını yürütmek,

- Rektörlüğün protokol, ziyaret ve tören işlerini düzenlemek,
- Rektör tarafından verilecek benzeri görevleri yapmak,

5.2.2. Yapı İşleri ve Teknik Daire Başkanlığı (YİTDB)

- Üniversite bina ve tesislerinin projelerini yapmak, ihale dosyalarını hazırlamak, yapı ve onarımla ilgili ihaleleri yürütmek, inşaatları kontrol etmek ve teslim almak, bakım ve onarım işlerini yapmak,
- Kalorifer, kazan dairesi, soğuk oda, jeneratör, havalandırma sistemleri ile telefon santralı, çevre düzenleme ve araç işletme, asansör bakım ve onarımı ile benzer işleri yürütmek.

5.2.3. Personel Dairesi Başkanlığı (PDB)

- Üniversitenin insan gücü planlaması ve personel politikasıyla ilgili çalışmalar yapmak, personel sisteminin geliştirilmesiyle ilgili önerilerde bulunmak,
- Üniversite personelinin atama, özlük ve emeklilik işleriyle ilgili işlemleri yapmak,
- İdari personelin hizmet öncesi ve hizmet içi eğitimi programlarını düzenlemek ve uygulamak,
- Verilecek benzeri görevleri yapmak.

5.2.5. Strateji Geliştirme Dairesi Başkanlığı (SGDB)

- Ulusal kalkınma strateji ve politikaları, yıllık program ve hükümet programı çerçevesinde idarenin orta ve uzun vadeli strateji ve politikalarını belirlemek, amaçlarını oluşturmak üzere gerekli çalışmaları yapmak.
- İdarenin görev alanına giren konularda performans ve kalite ölçütleri geliştirmek ve bu kapsamda verilecek diğer görevleri yerine getirmek.
- İdarenin yönetimi ile hizmetlerin geliştirilmesi ve performansla ilgili bilgi ve verileri toplamak, analiz etmek ve yorumlamak.
- İdarenin görev alanına giren konularda, hizmetleri etkileyecek dış faktörleri incelemek, kurum içi kapasite araştırması yapmak, hizmetlerin etkililiğini ve tatmin düzeyini analiz etmek ve genel araştırmalar yapmak.
- Yönetim bilgi sistemlerine ilişkin hizmetleri yerine getirmek.
- İdarede kurulmuşsa Strateji Geliştirme Kurulunun sekretarya hizmetlerini yürütmek.
- İdarenin stratejik plan ve performans programının hazırlanmasını koordine etmek ve sonuçlarının konsolide edilmesi çalışmalarını yürütmek.
- İzleyen iki yılın bütçe tahminlerini de içeren idare bütçesini, stratejik plan ve yıllık performans programına uygun olarak hazırlamak ve idare faaliyetlerinin bunlara uygunluğunu izlemek ve değerlendirmek.

- Mevzuatı uyarınca belirlenecek bütçe ilke ve esasları çerçevesinde, ayrıntılı harcama programı hazırlamak ve hizmet gereksinimleri dikkate alınarak ödeneğin ilgili birimlere gönderilmesini sağlamak
- Bütçe kayıtlarını tutmak, bütçe uygulama sonuçlarına ilişkin verileri toplamak, değerlendirmek ve bütçe kesin hesabı ile malî istatistikleri hazırlamak.
- İlgili mevzuatı çerçevesinde idare gelirlerini tahakkuk ettirmek, gelir ve alacaklarının takip ve tahsil işlemlerini yürütmek.
- Genel bütçe kapsamı dışında kalan idarelerde muhasebe hizmetlerini yürütmek.
- Harcama birimleri tarafından hazırlanan birim faaliyet raporlarını da esas alarak idarenin faaliyet raporunu hazırlamak.
- İdarenin mülkiyetinde veya kullanımında bulunan taşınır ve taşınmazlara ilişkin icmal cetvellerini düzenlemek.
- İdarenin yatırım programının hazırlanmasını koordine etmek, uygulama sonuçlarını izlemek ve yıllık yatırım değerlendirme raporunu hazırlamak.
- İdarenin, diğer idareler nezdinde takibi gereken malî iş ve işlemlerini yürütmek ve sonuçlandırmak.
- Malî kanunlarla ilgili diğer mevzuatın uygulanması konusunda üst yöneticiye ve harcama yetkililerine gerekli bilgileri sağlamak ve danışmanlık yapmak.
- Ön malî kontrol faaliyetini yürütmek.
- İç kontrol sisteminin kurulması, standartlarının uygulanması ve geliştirilmesi konularında çalışmalar yapmak; üst yönetimin iç denetime yönelik işlevinin etkililiğini ve verimliliğini artırmak için gerekli hazırlıkları yapmak.
- Üst yönetici tarafından verilecek diğer görevleri yapmak.

5.2.6. Öğrenci İşleri Daire Başkanlığı (ÖİDB)

- Öğrencilerin yeni kayıt, kabul ve ders durumları ile ilgili gerekli işleri yapmak,
- Mezuniyet, kimlik, burs, mezunların izlenmesi işlemlerini yürütmek,
- Verilecek diğer benzeri görevleri yerine getirmek.

5.2.7. Sağlık, Kültür ve Spor Daire Başkanlığı (SKSDB)

- Öğrencilerin ve personelin sağlık işleri ve tedavileri ile ilgili hizmetleri yürütmek,
- Öğrencilerin ve personelin barınma, yemek ve benzeri ihtiyaçlarını karşılamak,
- Öğrencilerin ve personelin spor, kültürel ve sosyal ihtiyaçlarını karşılayacak faaliyetleri düzenlemek.

5.2.8. Kütüphane ve Dokümantasyon Daire Başkanlığı (KDDB)

- Üniversite kütüphanelerinin gerekli her türlü hizmetlerini karşılamak,
- Baskı, film, videobant, mikrofilm gibi kayıt katalogları ve hizmete sunma işlemleri ile bibliyografik tarama çalışmalarını yapmak,
- Verilecek benzeri diğer görevleri yerine getirmek.

5.2.8. Bilgi İşlem Daire Başkanlığı (BİDB)

- Üniversitedeki bilgi işlem sistemini işletmek; eğitim, öğretim ve araştırmalara destek olmak,
- Üniversitenin ihtiyaç duyacağı diğer bilgi işlem hizmetlerini yerine getirmek.

5.2.9. Hukuk Müşavirliği (HM)

- Üniversitenin öğrencileri, diğer kişi ve kurumlarla olan anlaşmazlık ve uyuşmazlıklarında adli ve idari mercilerde üniversitenin haklarını savunmak,
- Üniversitenin tasarruflarının yürürlükteki kanunlara uygun olarak icrasında, idareye yardımcı olmak,
- Verilecek benzeri diğer görevleri yerine getirmek.

5.2.10. İdari ve Mali İşler Daire Başkanlığı (İMİDB)

- Araç, gereç ve malzemenin temini ile ilgili hizmetleri yürütmek.
- Temizlik, aydınlatma, ısıtma, bakım, onarım ve benzeri hizmetleri yapmak,
- Basım ve grafik işleri ile evrak, yazı teksir hizmetlerini yerine getirmek,
- Sivil Savunma, güvenlik ve çevre kontrolü işlerini yürütmek,
- Verilecek benzeri görevleri yapmak.

6. Yönetim ve İç Kontrol Sistemi

Üniversitemiz “Özel Bütçeli İdare” olarak 5018 sayılı Kamu Mali Yönetimi ve Kontrol Kanunu’nun, 5436 sayılı Kanun’un 12’nci maddesi ile değiştirilmiş (II) sayılı cetvelinin (A) bölümünde sayılan Yükseköğretim Kurulu, Üniversiteler ve İleri Teknoloji Enstitüleri içerisinde yer almaktadır.

5018 sayılı Kamu Mali Yönetimi ve Kontrol Kanunu’nun 11’inci maddesinde üst yöneticilerin, 31 ve 32’nci maddelerinde harcama yetkisi ve yetkilisini, 33’üncü maddesinde giderin gerçekleştirilmesine ilişkin yöntemler açıkça belirlenmiştir. Üniversitemiz yönetim ve iç kontrol sistemini kanuna uygun olarak oluşturabilmek için teşkilat yapısını düzenlemiş, 5018 sayılı Kanun’a ve ilgili maddelerine istinaden çıkartılan yönetmelik, tebliğ ve diğer mevzuatlara uygun olarak işlemlerini yürütmektedir. 5018 sayılı Kanun’un 11’inci maddesinde “Bakanlıklarda müsteşar, diğer kamu idarelerinde en üst yönetici, il özel idarelerinde vali ve belediyelerde belediye başkanı üst yöneticidir. Ancak, Millî Savunma Bakanlığında üst yönetici bakandır. Üst yöneticiler, idarelerinin stratejik planlarının ve bütçelerinin kalkınma planına, yıllık programlara, kurumun stratejik plan ve performans hedefleri ile hizmet gereklerine uygun olarak hazırlanması ve uygulanmasından, sorumlulukları altındaki kaynakların etkili, ekonomik ve verimli şekilde elde edilmesi ve kullanımını sağlamaktan, kayıp ve kötüye kullanımının önlenmesinden, malî yönetim ve kontrol sisteminin işleyişinin gözetilmesi, izlenmesi ve bu kanunda belirtilen görev ve sorumlulukların yerine getirilmesinden Bakana; mahallî idarelerde ise meclislerine karşı sorumludurlar. Üst yöneticiler, bu sorumluluğun gereklerini harcama yetkilileri, malî hizmetler birimi, malî kontrol yetkilisi ve iç denetçiler ile muhasebe yetkilisi aracılığıyla yerine getirirler.” denilerek kanunda görevliler ve sorumlular açıkça belirlenmiştir.

Üniversitemizde gelir, gider, varlık ve yükümlülüklerinin etkili, ekonomik ve verimli bir şekilde yönetilmesi, kanunlara ve düzenlemelere uygun olarak faaliyet gösterilmesi, her türlü mali karar ve işlemlerde usulsüzlük ve yolsuzluğun önlenmesi, karar oluşturmak ve izlemek için düzenli, zamanında ve güvenilir rapor ve bilgi edinilmesi, varlıkların kötüye kullanılması, israfını önlemek ve kayıplara karşı korunmasını sağlamak amacı ile harcama birimleri ve Strateji Geliştirme Dairesi Başkanlığı tarafından yürütülen ön mali kontrol için düzenlemeler yapılmıştır.

Üniversitemiz akademik birimleri; on iki fakülte, üç enstitü, yedi meslek yüksekokulu ve bir yüksekokuldan oluşmaktadır. Rektör, Dekan, Enstitü ve Yüksekokul Müdürleri genel yönetim yetkilerini kullanarak mevzuatta öngörülen görevleri yapmaktadırlar. İdari birimlerimiz ise Genel Sekreterlik, Hukuk Müşavirliği, Daire Başkanlıkları ve Döner Sermaye İşletme Müdürlüğü’nden oluşmaktadır. Bu görevler ifa edilirken iç kontrol faaliyetleri de yürütülmektedir.

Bu çerçevede gelir, gider, varlık ve yükümlülüklerinin etkili, ekonomik ve verimli bir şekilde yönetilmesi, Kanunlara ve düzenlemelere uygun olarak faaliyet gösterilmesi, her türlü mali karar ve işlemlerde ve yolsuzluğun önlenmesi, karar oluşturmak ve izlemek için düzenli, zamanında ve güvenilir rapor ve bilgi edinilmesi, varlıkların kötüye kullanılması, israfını önlemek ve kayıplara karşı korunmasını sağlamak amacı ile Üniversitemiz Harcama Birimleri ve Strateji Geliştirme Dairesi Başkanlığı tarafından gerekli önlemler alınmıştır.

Strateji Geliştirme Dairesi Başkanlığınca ön mali kontrole tabi mali karar ve işlemler aşağıda belirtilmiştir.

- Taahhüt evrakı ve sözleşme tasarıları,
- Ödenek aktarma işlemleri,
- Kadro dağılım cetvelleri,
- Geçici işçi pozisyonları,
- Yan ödeme cetvelleri,

Gelir, gider, varlık ve yükümlülüklerle ilişkin mali karar ve işlemler, harcama birimleri ve mali hizmetler birimi tarafından idarenin bütçesi, bütçe tertibi, kullanılabilir ödenek tutarı, ayrıntılı harcama veya finansman programları, merkezi yönetim bütçe kanunu ve diğer mali mevzuat hükümlerine uygunluk yönlerinden kontrol edilmekte, harcama birimlerimizce mali karar ve işlemler; kaynakların etkili, ekonomik ve verimli bir şekilde kullanılması açısından değerlendirilmektedir.

II- AMAÇ VE HEDEFLER

A-İdarenin Stratejik Planında Yer Alan Amaçlar ve Hedefler

Tablo 25: Amaç ve Hedefler

<p>Amaç 1: Eğitim ve Öğretimde Rekabet Gücünü ve Tercih Edilebilirliği Artırmak</p>	<p>Hedef 1.1: Eğitim öğretim kadromuzun % 20'sini eğitimcilerin eğitimi programına dahil etmek</p> <p>Hedef 1.2: Akredite olmuş program sayısını 7'ye çıkartmak</p> <p>Hedef 1.3: Tüm programların bilgi paketlerini %100 güncel tutmak</p> <p>Hedef 1.4: Üniversitemiz lisans programlarının tercih edilebilirliğini artırmak</p> <p>Hedef 1.5: Çift ana dal ve yan dal eğitimi veren program sayısını ve öğrenci sayısını artırmak</p> <p>Hedef 1.6: Disiplinler arası yüksek lisans ve doktora program sayısını artırmak</p> <p>Hedef 1.7: Ulusal ve uluslararasılaşma düzeylerini %10 artırmak</p> <p>Hedef 1.8: Üniversitemiz kütüphanesi kullanıcı sayısını artırmak</p> <p>Hedef 1.9: Eğitim öğretim planlarını geleceğin mesleklerine yönelik olarak güncellemek</p> <p>Hedef 1.10: Geleceğin mesleklerine yönelik yeni program/bölmeler açmak</p> <p>Hedef 1.11: Yaşam boyu eğitim programları oluşturmak</p> <p>Hedef 1.12: Savunma sanayiinde tematik üniversite olmak</p>
<p>Amaç 2: Üniversitemizin Özgün Araştırmalar ile Tanınırlığını Artırmak</p>	<p>Hedef 2.1: İndekslerde (SCI, SSCI ve A&HCI) taranan dergilerdeki öğretim üyesi başına düşen yayın düzeyini ve bilimsel yayınlara yapılan atıf sayısını 0,15 puan artırmak</p> <p>Hedef 2.2: Üniversitemiz tarafından desteklenen bilimsel projelerin sayısını % 10 artırmak</p> <p>Hedef 2.3: Patent ve faydalı model/ endüstriyel tasarım sayısını en az 2 kat artırmak</p> <p>Hedef 2.4: Teknoparkı etkin olarak kullanmak</p> <p>Hedef 2.5: TÜBİTAK Girişimci ve Yenilikçi Üniversite Endeksinde ilk 50'ye girmek</p> <p>Hedef 2.6: 11. Kalkınma Planı öncelikli sektörlere yönelik araştırma sayısını artırmak</p> <p>Hedef 2.7: Sektörel bazlı yüksek lisans ve doktora proje sayısını % 20 artırmak</p>

Amaç 3: Kurum Kültürü ve Kurumsal Yapıyı Geliştirmek	Hedef 3.1: İç Kontrol Standartları Uyum Eylem Planını uygulamak Hedef 3.2: Kalite güvence sistemini güçlendirmek Hedef 3.3: İç paydaşlarımızın memnuniyet oranını 3 puan artırmak Hedef 3.4: İnsan kaynakları planlamasını etkinleştirmek Hedef 3.5: Dijital üniversite uygulamalarını hayata geçirmek Hedef 3.6: Üniversitenin fiziki ve teknolojik altyapısını geliştirmek Hedef 3.7: Mezun takip sistemi geliştirmek
Amaç 4: Toplumun Yaşam Boyu Eğitim ve Gelişme Sürecine Katkıda Bulunmak	Hedef 4.1: Hastanelerimizde verilen tedavi ve bakım hizmetlerini iyileştirmek suretiyle memnuniyet oranını artırmak Hedef 4.2: Paydaşlarla yapılan etkinlik sayısını her yıl artırmak Hedef 4.3: Üniversite sanayi işbirliği etkinliğini artırmak Hedef 4.4: Sivil toplum kuruluşları ile işbirliğini artırmak Hedef 4.5: Dezavantajlı gruplarla ilgili çalışma yapmak

III-FAALİYETLERE İLİŞKİN BİLGİ VE DEĞERLENDİRMELER

A-Mali Bilgiler

1-Bütçe Uygulama Sonuçları

1.1. Bütçe Giderleri

Tablo 26 : Kırıkkale Üniversitesi Bütçe Giderleri (Ekonomik Kod 1. Düzey)

YIL : 2021
KURUM : KIRIKKALE
ÜNİVERSİTESİ

KODU	ÖDENEK TÜRÜ	2019			2020			2021		
		KBÖ	YIL SONU ÖDENEK	HARCAMA	KBÖ	YIL SONU ÖDENEK	HARCAMA	KBÖ	TOPLAM ÖDENEK	ARALIK HARCAMA
01	PERSONEL GİDERLERİ	192.710.000	192.856.891	190.997.910	212.664.000	213.569.255	210.349.335	248.544.000	252.171.961	250.701.666
02	SOSYAL GÜVENLİK KURUMLARINA DEVLET PRİMİ GİDERLERİ	29.859.000	30.898.321	30.476.594	33.859.000	34.126.325	33.565.763	40.767.000	40.546.519	40.254.312
03	MAL VE HİZMET ALIM GİDERLERİ	16.326.000	32.006.728	28.726.804	17.745.000	25.17.328	20.128.140	22.414.000	31.878.336	28.431.161
05	CARİ TRANSFERLER	9.064.000	9.198.850	9.143.100	10.059.000	10.438.600	10.129.300	12.862.000	38.320.100	38.024.550
06	SERMAYE GİDERLERİ	26.396.000	26.996.000	25.704.386	28.896.000	37.419.183	31.312.472	45.940.000	54.090.000	47.902.349
GENEL TOPLAM		274.355.000	291.956.790	285.048.795	303.223.000	320.723.690	305.485.010	370.527.000	417.006.916	405.314.038

EKONOMİK SINIFLANDIRMA DÜZEYİNDE KIRIKKALE ÜNİVERSİTESİ 2021 YILI ÖDENEK ve HARCAMA VERİLERİ

EKONOMİK KOD	BAŞLANGIÇ ÖDENEĞİ				YILSONU TOPLAM ÖDENEK				GERÇEKLEŞME			
	HİZMET PROGRAMLARI TOPLAM	YÖNETİM VE DESTEK PROGRAMI	PROGRAM DIŞI GİDERLER	TOPLAM	HİZMET PROGRAMLARI TOPLAM	YÖNETİM VE DESTEK PROGRAMI	PROGRAM DIŞI GİDERLER	TOPLAM	HİZMET PROGRAMLARI TOPLAM	YÖNETİM VE DESTEK PROGRAMI	PROGRAM DIŞI GİDERLER	TOPLAM
<i>Personel Giderleri</i>	223.387.000	25.157.000		248.544.000	226.933.246	25.238.715		252.171.961	225.485.020	25.216.646		250.701.666
<i>Sosyal Güvenlik Kurumuna Devlet Primi Giderleri</i>	35.930.000	4.837.000		40.767.000	35.723.970	4.822.549		40.546.519	35.431.763	4.822.549		40.254.312
<i>Mal ve Hizmet Alım Giderleri</i>	19.999.000	2.415.000		22.414.000	28.843.664	3.034.672		31.878.336	25.724.248	2.706.913		28.431.161
<i>Faiz Giderleri</i>				0				0				0
<i>Cari Transferler</i>	3.337.000	9.525.000		12.862.000	4.001.100	34.319.000		38.320.100	3.800.550	34.224.000		38.024.550
<i>Sermaye Giderleri</i>	45.940.000			45.940.000	54.090.000			54.090.000	47.902.349			47.902.349
<i>Sermaye Transferleri</i>				0				0				0
<i>Borç Verme</i>				0				0				0
<i>Yedek Ödenekler</i>				0				0				0
BÜTÇE İÇİ TOPLAM KAYNAK	328.593.000	41.934.000	0	370.527.000	349.591.980	67.414.937	0	417.006.916	338.343.930	66.970.108	0	405.314.038
<i>Döner Sermaye</i>				0				0				0
<i>Özel Hesap</i>				0				0				0
<i>Diğer Bütçe Dışı Kaynak</i>				0				0				0
BÜTÇE DIŞI TOPLAM KAYNAK	0	0	0	0	0	0	0	0	0	0	0	0
GENEL TOPLAM	328.593.000	41.934.000	0	370.527.000	349.591.980	67.414.937	0	417.006.916	338.343.930	66.970.108	0	405.314.038

Tablo 27: Ekonomik Sınıflandırmaya Göre Bütçe Giderleri (Ekonomik Kod 2. Düzey)

YIL :2021

KURUM :38.52 - KIRIKKALE ÜNİVERSİTESİ

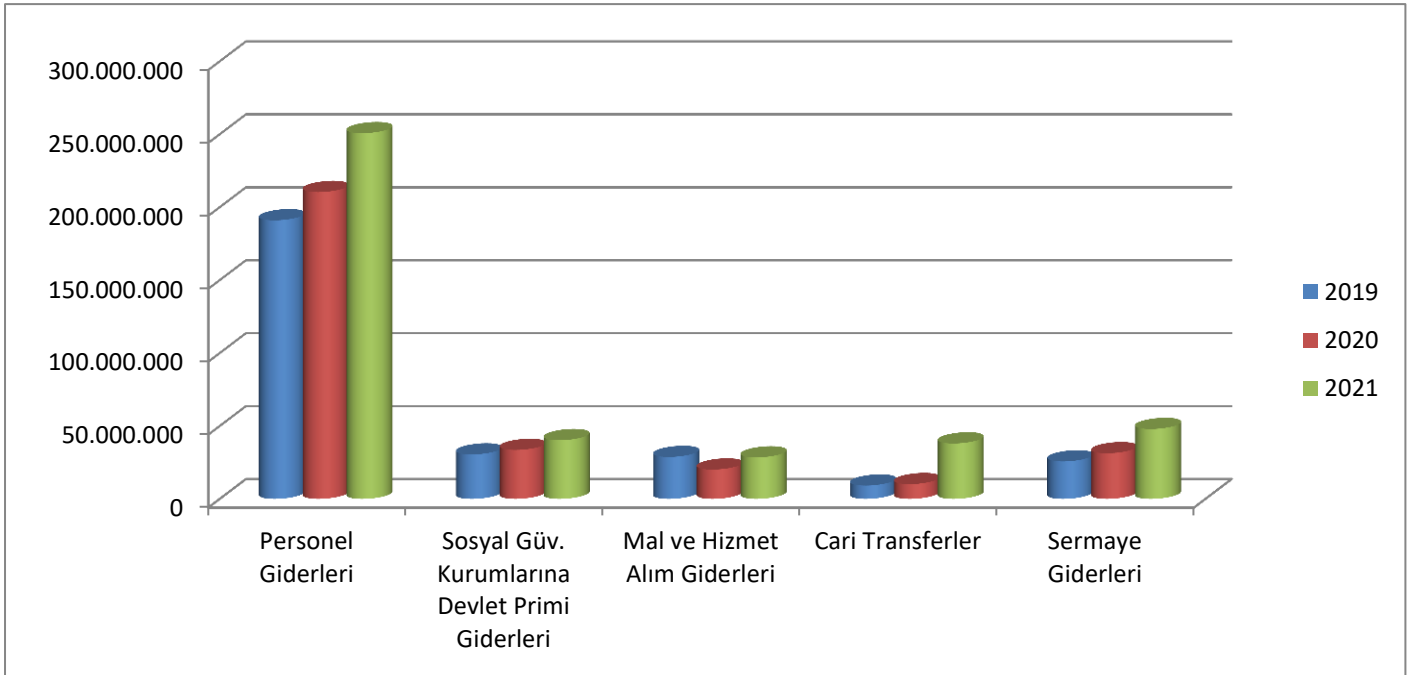
EKONOMİK KODLAR		2019			2020			2021		
KOD	AÇIKLAMA	K.B.Ö	YIL SONU ÖDENEK	HARCAMA	K.B.Ö	YIL SONU ÖDENEK	HARCAMA	KBÖ	TOPLAM ÖDENEK	ARALIK HARCAMA
01.1		174.611.000	171.892.391	171.225.710	190.604.000	191.091.555	188.464.326	204.866.000	216.685.064	216.243.258
01.2		4.269.000	4.954.000	4.950.719	5.993.000	5.203.000	4.986.351	15.742.000	7.183.675	7.183.675
01.3		12.262.000	14.442.500	13.439.539	14.499.000	15.706.700	15.705.874	26.226.000	26.184.651	25.389.573
01.4		600.000	600.000	492.154	600.000	600.000	242.495	662.000	522.032	288.621
01.5		968.000	968.000	889.787	968.000	968.000	950.289	1.048.000	1.596.539	1.596.539
01	PERSONEL GİDERLERİ	192.710.000	192.856.891	190.997.910	212.664.000	213.569.255	210.349.335	248.544.000	252.171.961	250.701.666
02.1		25.907.000	26.380.800	26.293.412	29.327.000	29.397.903	28.977.600	31.334.000	32.912.132	32.912.132
02.2		1.002.000	1.040.410	1.040.235	1.235.000	1.055.000	1.027.633	3.244.000	1.472.963	1.472.963
02.3		2.694.000	3.168.800	2.865.519	3.019.000	3.388.900	3.388.827	5.852.000	5.608.072	5.402.623
02.4		176.000	228.311	207.547	198.000	198.000	85.181	250.000	365.878	279.120
02.5		80.000	80.000	69.882	80.000	86.522	86.522	87.000	187.473	187.473
02	SOSYAL GÜVENLİK KURUMLARINA DEVLET PRİMİ GİDERLERİ	29.859.000	30.898.321	30.476.594	33.859.000	34.126.325	33.565.763	40.767.000	40.546.519	40.254.312
03.1		0	0	0	0	0	0	0	0	0
03.2		14.476.000	28.205.443	25.967.323	15.742.000	21.503.495	17.523.842	20.212.000	26.685.140	24.389.707
03.3		418.000	861.959	453.368	455.000	867.967	614.602	500.000	646.476	271.951

03.4		23.000	594.573	547.682	24.000	246.004	203.582	26.000	1.862.465	1.827.562
03.5		862.000	1.797.754	1.282.438	933.000	1.961.862	1.437.142	1.026.000	2.034.254	1.452.290
03.6		22.000	22.000	15.853	24.000	24.000	0	26.000	26.000	0
03.7		396.000	396.000	354.794	427.000	427.000	236.925	470.000	470.000	351.485
03.8		129.000	129.000	105.347	140.000	140.000	112.048	154.000	154.000	138.167
03.9		0	0	0	0	0	0	0	0	0
03	MAL VE HİZMET ALIM GİDERLERİ	16.326.000	32.006.728	28.726.804	17.745.000	25.170.328	20.128.140	22.414.000	31.878.336	28.431.161
04		0	0	0	0	0	0	0	0	0
05.1		5.262.000	5.262.000	5.262.000	5.719.000	6.862.800	6.862.800	8.166.000	32.960.000	32.960.000
05.2		2.592.000	2.592.000	2.592.000	2.963.000	2.963.000	2.963.000	3.307.000	3.307.000	3.307.000
05.3		1.188.000	1.188.000	1.188.000	1.353.000	209.200	0	1.359.000	1.359.000	1.264.000
05.4		0	134.850	101.100	0	379.600	303.500	0	664.100	493.550
05.5		0	0	0	0	0	0	0	0	0
05.6		22.000	22.000	0	24.000	24.000	0	30.000	30.000	0
05.8		0	0	0	0	0	0	0	0	0
05	CARİ TRANSFERLER	9.064.000	9.198.850	9.143.100	10.059.000	10.438.600	10.129.300	12.862.000	38.320.100	38.024.550
06.1		4.601.000	4.353.738	3.947.892	4.601.000	7.118.098	6.715.908	11.248.000	9.878.000	9.754.710
06.2		0	0	0	0	0	0	0	0	0
06.3		250.000	250.000	218.043	250.000	340.000	257.503	300.000	356.000	320.375
06.4		0	0	0	0	0	0	0	0	0
06.5		17.600.000	15.650.000	14.988.694	20.100.000	22.364.244	16.820.915	27.700.000	33.400.000	27.429.082
06.6		2.900.000	4.347.262	4.265.897	2.900.000	5.651.841	5.612.142	4.235.000	7.549.000	7.491.229
06.7		1.045.000	2.395.000	2.283.860	1.045.000	1.945.000	1.906.003	2.457.000	2.907.000	2.906.953

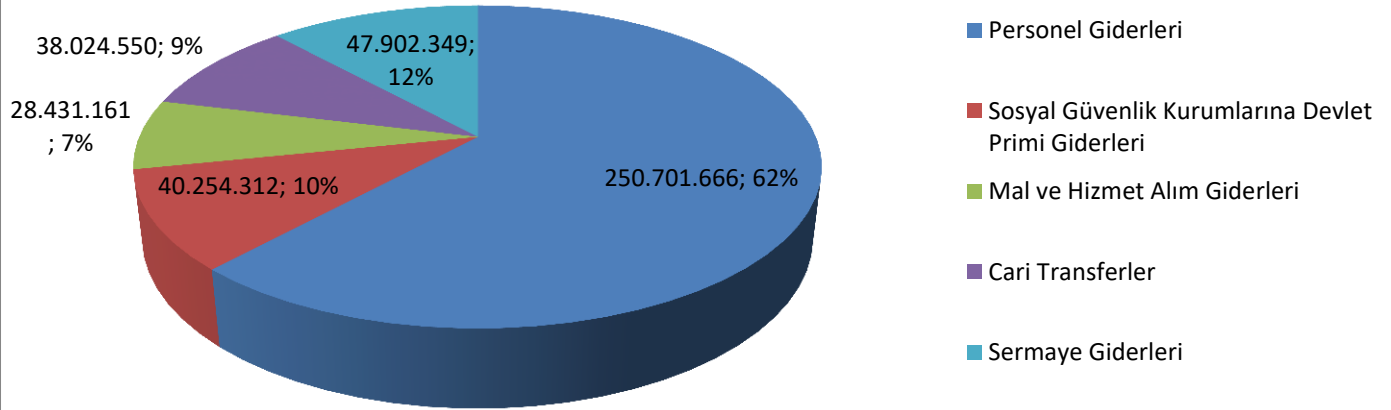
06.8		0	0	0	0	0	0	0	0	0
06.9		0	0	0	0	0	0	0	0	0
06	SERMAYE GİDERLERİ	26.396.000	26.996.000	25.704.386	28.896.000	37.419.183	31.312.472	45.940.000	54.090.000	47.902.349
07.1		0	0	0	0	0	0	0	0	0
07.2		0	0	0	0	0	0	0	0	0
07	SERMAYE TRANSFERLERİ	0	0	0	0	0	0	0	0	0
08.1		0	0	0	0	0	0	0	0	0
08.2		0	0	0	0	0	0	0	0	0
08	BORÇ VERME	0	0	0	0	0	0	0	0	0
09		0	0	0	0	0	0	0	0	0

PERSONEL (01 + 02)	222.569.000	223.755.212	221.474.504	246.523.000	247.695.580	243.915.097	289.311.000	292.718.480	290.955.978
DİĞER CARİ (03 + 04 + 05)	25.390.000	41.205.578	37.869.904	27.804.000	35.608.928	30.257.440	35.276.000	70.198.436	66.455.711
TOPLAM CARİ	247.959.000	264.960.790	259.344.408	274.327.000	283.304.507	274.172.538	324.587.000	362.916.916	357.411.689
TOPLAM SERMAYE (06 + 07)	26.396.000	26.996.000	25.704.386	28.896.000	37.419.183	31.312.472	45.940.000	54.090.000	47.902.349
YEDEK ÖDENEKLER	0	0	0	0	0	0	0	0	0
KURUM TOPLAMI	274.355.000	291.956.790	285.048.795	303.223.000	320.723.690	305.485.010	370.527.000	417.006.916	405.314.038

Yıllara Göre Bütçe Gerçekleşmeleri



Bte Gerekleşmesi Ekonomik Kod 1. Dzey



BİRİM DÜZEYİNDE KIRIKKALE ÜNİVERSİTESİ 2021 YILI ÖDENEK ve HARCAMA VERİLERİ

KURUMSAL SINIFLANDIRMA	2021				
	Ödenek (TL)	Yılsonu Toplam Ödenek (TL)	Gerçekleşme (TL)	Gerçekleşme/Ödenek (%)	Gerçekleşme/Toplam Ödenek (%)
<i>MÜHENDİSLİK VE MİMARLIK FAKÜLTESİ</i>	16.596.717	18.125.913	18.070.474	109	100
<i>SPOR BİLİMLERİ FAKÜLTESİ</i>	3.889.677	4.446.625	4.435.009	114	100
<i>İSLAMİ İLİMLER FAKÜLTESİ</i>	5.558.138	4.498.892	4.484.712	81	100
<i>YABANCI DİLLER YÜKSEKOKULU</i>	295.007	430.614	427.611	145	99
<i>SAĞLIK BİLİMLERİ ENSTİTÜSÜ</i>	1.919.819	2.478.551	2.467.605	129	100
<i>TIP FAKÜLTESİ</i>	62.925.198	66.406.351	65.725.071	104	99
<i>DIŞ HEKİMLİĞİ FAKÜLTESİ</i>	11.740.274	12.208.078	12.187.271	104	100
<i>VETERİNER FAKÜLTESİ</i>	11.594.300	12.543.029	12.535.277	108	100
<i>SAĞLIK BİLİMLERİ FAKÜLTESİ</i>	7.071.817	6.742.293	6.727.197	95	100
<i>SAĞLIK HİZMETLERİ MESLEK YÜKSEKOKULU</i>	2.679.046	2.906.706	2.894.919	108	100
<i>UYGULAMA VE ARAŞTIRMA HASTANESİ</i>	18.362.000	14.285.978	14.250.864	78	100
<i>FEN BİLİMLERİ ENSTİTÜSÜ</i>	3.072.849	3.715.929	3.699.157	120	100
<i>FEN-EDEBİYAT FAKÜLTESİ</i>	26.348.105	24.846.278	24.839.989	94	100
<i>KIRIKKALE MESLEK YÜKSEKOKULU</i>	9.534.531	9.475.137	9.336.025	98	99
<i>HACILAR HÜSEYİN AYTEMİZ MESLEK YÜKSEKOKULU</i>	2.302.409	2.535.879	2.425.356	105	96
<i>DELİCE MESLEK YÜKSEKOKULU</i>	1.578.262	1.816.227	1.813.926	115	100
<i>SOSYAL BİLİMLER ENSTİTÜSÜ</i>	5.311.332	6.820.144	6.719.356	127	99
<i>EĞİTİM FAKÜLTESİ</i>	12.220.667	13.676.958	13.669.336	112	100
<i>HUKUK FAKÜLTESİ</i>	6.961.198	8.071.343	8.065.985	116	100
<i>İKTİSADİ VE İDARİ BİLİMLER FAKÜLTESİ</i>	15.815.887	15.290.122	15.232.188	96	100
<i>GÜZEL SANATLAR FAKÜLTESİ</i>	4.228.917	4.703.426	4.669.786	110	99
<i>KESKİN MESLEK YÜKSEKOKULU</i>	3.705.303	3.793.441	3.581.900	97	94
<i>FATMA ŞENSES SOSYAL BİLİMLER MESLEK YÜKSEKOKULU</i>	2.789.109	3.497.702	3.267.072	117	93
<i>ADALET MESLEK YÜKSEKOKULU</i>	826.226	939.756	938.452	114	100
<i>DİĞER MERKEZLER</i>	18.304	18.304	0	0	0
<i>DİĞER BÖLÜMLER</i>	4.148.126	4.361.461	4.361.061	105	100
<i>ÖZEL KALEM (REKTÖRLÜK)</i>	14.493.728	17.146.754	16.668.803	115	97
<i>ÖZEL KALEM (GENEL SEKRETERLİK)</i>	12.190.621	13.157.993	13.157.661	108	100
<i>İDARİ VE MALİ İŞLER DAİRE BAŞKANLIĞI</i>	32.800.023	39.592.886	38.640.371	118	98
<i>PERSONEL DAİRE BAŞKANLIĞI</i>	10.577.349	34.770.299	34.761.299	329	100
<i>KÜTÜPHANE VE DOKÜMANTASYON DAİRE BAŞKANLIĞI</i>	2.762.000	2.342.676	2.326.191	84	99
<i>SAĞLIK, KÜLTÜR VE SPOR DAİRE BAŞKANLIĞI</i>	7.234.447	11.695.995	10.536.622	146	90
<i>BİLGİ İŞLEM DAİRE BAŞKANLIĞI</i>	2.841.566	3.027.626	2.985.223	105	99
<i>YAPI İŞLERİ VE TEKNİK DAİRE BAŞKANLIĞI</i>	35.521.141	41.752.133	34.740.550	98	83
<i>ÖĞRENCİ İŞLERİ DAİRE BAŞKANLIĞI</i>	1.881.506	2.412.020	2.230.045	119	92
<i>STRATEJİ GELİŞTİRME DAİRE BAŞKANLIĞI</i>	7.926.709	1.435.191	1.415.394	18	99
<i>HUKUK MÜŞAVİRLİĞİ</i>	804.692	1.038.208	1.026.279	128	99
GENEL TOPLAM	370.527.000	417.006.916	405.314.038	109	97

FAALİYETLER DÜZEYİNDE KIRIKKALE ÜNİVERSİTESİ 2021 YILI ÖDENEK ve HARCAMA VERİLERİ

PROGRAM SINIFLANDIRMASI	2021				
	Ödenek (TL)	Yılsonu Toplam Ödenek (TL)	Gerçekleşme (TL)	Gerçekleşme/Ödenek (%)	Gerçekleşme/Toplam Ödenek (%)
ARAŞTIRMA, GELİŞTİRME VE YENİLİK	9.404.000	12.116.969	12.116.969	129	100
ARAŞTIRMA ALTYAPILARI	5.000.000	5.000.000	5.000.000	100	100
Yükseköğretim Kurumları Araştırma Altyapısı Kurulması ve Geliştirilmesi	5.000.000	5.000.000	5.000.000	100	100
YÜKSEKÖĞRETİMDE BİLİMSEL ARAŞTIRMA VE GELİŞTİRME	4.404.000	7.116.969	7.116.969	162	100
Yükseköğretim Kurumlarının Bilimsel Araştırma Projeleri	4.404.000	7.116.969	7.116.969	162	100
TEDAVİ EDİCİ SAĞLIK	20.026.000	15.949.978	15.913.257	79	100
TEDAVİ HİZMETLERİ	20.026.000	15.949.978	15.913.257	79	100
Ağız ve Diş Sağlığı Hizmetleri	404.000	404.000	404.000	100	100
Üniversite Genel Hastane Hizmetleri	19.622.000	15.545.978	15.509.257	79	100
YÜKSEKÖĞRETİM	299.163.000	321.525.033	310.313.704	104	97
ÖĞRETİM ELEMANLARINA SAĞLANAN BURS VE DESTEKLER	0	277.190	3.239		1
Öğretim Üyesi Yetiştirme Programı ve Yurtdışı Destek Hizmetleri	0	277.190	3.239		1
ÖN LİSANS EĞİTİMİ, LİSANS EĞİTİMİ VE LİSANSÜSTÜ EĞİTİM	289.683.000	307.283.749	299.189.742	103	97
Doktora Öğrencilerine Yönelik Burs Hizmetleri	0	318.200	231.800		73
Doktora ve Tıpta Uzmanlık Eğitimi	10.034.000	12.413.082	12.380.093	123	100
Lisans Öğrencilerine Yönelik Burs Hizmetleri	0	345.900	261.750		76
Yükseköğretim Kurumları Bilgi ve Kültürel Kaynaklar ile Sportif Altyapının Geliştirilmesi Hizmetleri	2.757.000	2.319.076	2.302.591	84	99
Yükseköğretim Kurumları Birinci Öğretim	269.018.000	283.472.889	276.990.978	103	98
Yükseköğretim Kurumları İkinci Öğretim	7.227.000	7.227.000	6.105.814	84	84
Yükseköğretim Kurumları Tezsiz Yüksek Lisans	270.000	567.771	479.473	178	84
Yükseköğretim Kurumları Uzaktan Eğitim	377.000	619.831	437.244	116	71
YÜKSEKÖĞRETİMDE ÖĞRENCİ YAŞAMI	9.480.000	13.964.093	11.120.723	117	80
Yükseköğretimde Beslenme Hizmetleri	2.683.000	5.290.122	5.235.889	195	99
Yükseköğretimde Kültür ve Spor Hizmetleri	133.000	133.000	83.469	63	63
Yükseköğretimde Öğrenci Yaşamına İlişkin Diğer Hizmetler	6.627.000	8.503.971	5.801.365	88	68
Yükseköğretimde Sağlık Hizmetleri	37.000	37.000	0	0	0
YÖNETİM VE DESTEK PROGRAMI	41.934.000	67.414.937	66.970.108	160	99
TEFTİŞ, DENETİM VE DANIŞMANLIK HİZMETLERİ	276.000	1.392.515	1.389.515	503	100
Hukuki Danışmanlık ve Muhakemat Hizmetleri	0	942.036	942.036	#YOK	100
İç Denetim	276.000	450.480	447.480	162	99
ÜST YÖNETİM, İDARİ VE MALİ HİZMETLER	41.658.000	66.022.421	65.580.593	157	99
Bilgi Teknolojilerine Yönelik Faaliyetler	1.500.000	1.422.383	1.422.383	95	100
Diğer Destek Hizmetleri	4.052.000	3.971.875	3.971.875	98	100

<i>Genel Destek Hizmetleri</i>	14.441.000	14.915.767	14.725.494	102	99
<i>İnsan Kaynakları Yönetimine İlişkin Faaliyetler</i>	10.552.000	34.767.496	34.758.496	329	100
<i>Özel Kalem Hizmetleri</i>	4.562.000	4.215.120	4.100.120	90	97
<i>Strateji Geliştirme ve Mali Hizmetler</i>	1.326.000	1.413.711	1.406.714	106	100
<i>Taşınmaz Mal Gelirleriyle Yürütülecek Hizmetler</i>	960.000	960.000	897.202	93	93
<i>Yükseköğretimde Öğrencilere Yönelik İdari Hizmetler</i>	4.265.000	4.356.070	4.298.309	101	99
GENEL TOPLAM	370.527.000	417.006.916	405.314.038	109	97

1.2. Bütçe Gelirleri

Kırıkkale Üniversitesi 5018 Sayılı Kamu Mali Yönetimi ve Kontrol Kanununa ekli II Sayılı cetvelde özel bütçeli kurumlar arasında yer aldığından bütçe giderleri hazine yardımı olarak alınan gelirler ile kurumun öz gelirlerinden finanse edilmektedir.

2-Temel Mali Tablolara İlişkin Açıklamalar

Üniversitemizin 2021 Mali Yılı Personel Giderleri ve Sosyal Güvenlik Kurumlarına Devlet Primi Giderlerinin K.B.Ö (Kesintili Başlangıç Ödeneği), Yıl Sonu Ödenek ve Harcama bilgileri ikinci ekonomik düzeyde karşılaştırmalı olarak yukarıdaki tabloda gösterilmiştir. 2021 yılında toplam Personel Giderleri 252.171.961-TL SGK Devlet Primi Giderleri ise, 40.546.519-TL olarak gerçekleşmiştir.

Üniversitemizin 2021 Mali Yılı Mal ve Hizmet Alım Giderlerinin K.B.Ö, Yıl Sonu Ödenek ve Harcama bilgileri ikinci ekonomik düzeyde karşılaştırmalı olarak yukarıdaki tabloda gösterilmiştir. 2021 yılında Mal ve Hizmet Alım Giderleri 31.878.336-TL olarak gerçekleşmiştir.

Üniversitemizin 2021 Mali Yılı Cari Transferlerin K.B.Ö, Yıl Sonu Ödenek ve Harcama bilgileri ikinci ekonomik düzeyde karşılaştırmalı olarak yukarıdaki tablo da gösterilmiştir. 2020 yılında Cari Transferler 38.320,100-TL olarak gerçekleşmiştir.

Üniversitemizin 2021 Mali Yılı Sermaye Giderleri K.B.Ö, Yıl Sonu Ödenek ve Harcama bilgileri ikinci ekonomik düzeyde karşılaştırmalı olarak yukarıdaki tabloda gösterilmiştir. 2021 yılında Sermaye Giderleri 54.090.000-TL olarak gerçekleşmiştir.

Tablo 28 : Kırıkkale Üniversitesi Ekonomik Ayrıma Göre Gerçekleşen Tahsilatların Karşılaştırılması

GELİRLER	AÇIKLAMA	2019		2020	
		GELİR TAHMİNİ	YIL SONU GERÇEKLEŞME	GELİR TAHMİNİ	YIL SONU GERÇEKLEŞME
03.1.1.01	Şartname, Basılı Evrak, Form Satış Gelirleri	0	4.510	0	895
03.1.1.99	Diğer Mal Satış Gelirleri	0	140.000	0	11.297
03.1.2.29	Birinci Öğretimden Elde Edilen Gelirler	751.000	1.288.115	751.000	1.210.363
03.1.2.30	Sınav, Kayıt ve Bunlara İlişkin Diğer Hizmet Gelirleri	0	36.942	0	0
03.1.2.31	İkinci Öğretimden Elde Edilen Gelirler	6.800.000	8.249.994	7.300.000	8.100.010
03.1.2.33	Tezsiz Yüksek Lisans Gelirleri	350.000	493.238	350.000	571.163
03.1.2.34	Tezli Yüksek Lisans Gelirleri	0	172.096	0	187.933
03.1.2.35	Doktora Gelirleri	0	34.830	0	79.230
03.1.2.37	Kantin Kafeterya İşletme Gelirleri	0	815.187	0	263.566
03.1.2.38	Yurt Yatak Ücreti Gelirleri	0	48.020	0	15.840
03.1.2.45	Uzaktan Öğretimden Elde Edilen Gelirler	310.000	526.164	343.000	487.722
03.1.2.98	667 Sayılı KHK Kapsamında Tahsil Edilen Eğitim-Öğretim Ücretleri	0	64.694	0	169.049
03.1.2.99	Diğer hizmet gelirleri	1.175.000	1.375.430	1.175.000	403.378
03.6.1.99	Diğer Taşınmaz Kira Gelirleri	0	394.223	0	338.551
03.6.3.02	İrtifak Hakkı Gelirleri	0	146.571	0	167.854
03.9.9.99	Diğer Çeşitli Teşebbüs ve Mülkiyet Gelirleri	0	194.782	0	79.369
04.2.1.01	Hazine yardımı	232.713.000	246.860.173	257.749.000	249.634.286
04.2.2.01	Hazine yardımı	25.170.000	28.270.000	27.670.000	13.014.000
04.5.1.13	YÖK Burs Destekleri	0	163.250	0	295.000
04.5.1.14	YÖK Yurtdışı Araştırma Destekleri	0	59.500	0	-59.500
05.1.9.01	Kişilerden Alacaklar Faizleri	0	91.756	0	16.991
05.1.9.03	Mevduat Faizleri	704.000	771.545	704.000	498.224
05.1.9.99	Diğer Faizler	0	48.641	0	11.946
05.2.6.16	Araştırma Projeleri Gelirleri Payı	1.842.000	4.384.366	1.930.000	3.655.487
05.3.2.99	Diğer İdari Para Cezaları	0	101.294	0	504
05.9.1.01	İrat Kaydedilecek Nakdi Teminatlar	0	5.004	0	21.973
05.9.1.06	Kişilerden Alacaklar	353.000	859.919	353.000	552.169
05.9.1.19	Öğrenci Katkı Payı Telafi Gelirleri	4.187.000	2.507.330	4.898.000	9.579.602
05.9.1.99	Yukarıda Tanımlanmayan Diğer Çeşitli Gelirler	0	288.996	0	238.568
TOPLAM		274.355.000	298.396.570	303.223.000	289.545.472

EKONOMİK SINIFLANDIRMA DÜZEYİNDE KIRIKKALE ÜNİVERSİTESİ 2021 YILI GELİR GERÇEKLEŞME VERİLERİ

Gelirler				Açıklama	2021		
I	II	III	IV		Gelir Tahmini (TL)	Yılsonu Gerçekleşme (TL)	Gerçekleşme/Gelir Tahmini (%)
03				Teşebbüs ve Mülkiyet Gelirleri	12.271.000	13.888.579	113,2
03	1	1	01	Şartname, Basılı Evrak, Form Satış Gelirleri	0	1.469	
03	1	1	99	Diğer Mal Satış Gelirleri	0	40.120	
03	1	2	11	İlan ve Reklam Gelirleri	0	1.171	
03	1	2	29	Birinci Öğretimden Elde Edilen Gelirler	1.226.000	1.358.727	110,8
03	1	2	30	Sınav, Kayıt ve Bunlara İlişkin Diğer Hizmet Gelirleri	0	-50	
03	1	2	31	İkinci Öğretimden Elde Edilen Gelirler	8.030.000	7.623.560	94,9
03	1	2	33	Tezsiz Yüksek Lisans Gelirleri	386.000	1.198.776	310,6
03	1	2	34	Tezli Yüksek Lisans Gelirleri	0	169.816	
03	1	2	35	Doktora Gelirleri	0	44.912	
03	1	2	37	Kantin Kafeterya İşletme Gelirleri	600.000	125.187	20,9
03	1	2	45	Uzaktan Öğretimden Elde Edilen Gelirler	377.000	619.831	164,4
03	1	2	46	Uzaktan Öğretim Materyal Gelirleri	0	34.052	
03	1	2	98	667 Sayılı KHK Kapsamında Tahsil Edilen Eğitim-Öğretim Ücretleri	0	56.378	
03	1	2	99	Diğer hizmet gelirleri	1.292.000	1.888.218	146,1
03	6	1	02	Ecrimisil Gelirleri	0	21.167	
03	6	1	99	Diğer Taşınmaz Kira Gelirleri	360.000	566.562	157,4
03	6	3	02	İrtifak Hakkı Gelirleri	0	0	
03	9	9	99	Diğer Çeşitli Teşebbüs ve Mülkiyet Gelirleri	0	138.684	
04				Alınan Bağış ve Yardımlar ile Özel Gelirler	347.642.000	372.678.726	107,2
04	2	1	01	Hazine Yardımı	303.050.000	321.150.000	106,0
04	2	2	01	Hazine Yardımı	44.592.000	50.982.000	114,3
04	5	1	02	Özel Bütçeli İdarelerden Alınan Proje Yardımları	0	0	
04	5	1	13	YÖK Burs Destekleri	0	546.726	
05				Diğer Gelirler	10.614.000	15.136.693	142,6
05	1	9	01	Kişilerden Alacaklar Faizleri	0	1.458	
05	1	9	03	Mevduat Faizleri	0	290.646	
05	1	9	99	Diğer Faizler	0	7.841	
05	2	6	16	Araştırma Projeleri Gelirleri Payı	4.067.000	6.652.353	163,6
05	2	6	99	Özel Bütçeli İdarelere Ait Diğer Paylar	0	24.340	
05	3	2	99	Diğer İdari Para Cezaları	0	5.205	
05	9	1	01	İrat Kaydedilecek Nakdi Teminatlar	0	2.894	
05	9	1	06	Kişilerden Alacaklar	388.000	383.474	98,8

05	9	1	19	Öğrenci Katkı Payı Telafi Gelirleri	6.159.000	7.005.526	113,7
05	9	1	99	Yukarıda Tanımlanmayan Diğer Çeşitli Gelirler	0	762.957	
Toplam					370.527.000	401.703.998	108,4

3-Mali Denetim Sonuçları

5018 sayılı Kamu Mali Yönetim ve Kontrol Kanununun ilgili maddeleri uyarınca Strateji Geliştirme Dairesi Başkanlığı tarafından “İdarelerin gelir, gider, varlık ve yükümlülüklerine ilişkin mali karar ve işlemlerin; idarenin bütçesi, bütçe tertibi, kullanılabilir ödenek tutarı, ayrıntılı harcama programı, finansman programı, merkezi yönetim bütçe kanunu, diğer mevzuat hükümlerine uygunluğu, kaynakların etkili, ekonomik ve verimli kullanılması yönünden yapılan kontrole” tabi tutulmaktadır. Bu kontroller kapsamında Üniversitemizin tüm harcama birimlerine ait 33 adet dosya ön mali kontrol çerçevesinde incelenmiş olup 33 uygun görüş verilmiştir. Üniversitemizde harcama sonrası dış denetim ise kamu idarelerinin hesap verme sorumluluğu çerçevesinde Sayıştay Başkanlığı tarafından yürütülmektedir.

4-Diğer Hususlar**4.1-Faaliyet ve Proje Bilgileri****4.1.1. Faaliyet Bilgileri****Tablo 29 : Faaliyet Bilgileri**

FAALİYETLER	Sayı
Sempozyum, Kongre	80
Konferans	56
Panel	13
Seminer	37
Söyleşi	90
Çalıştay	7
Tiyatro	4
Eğlence ve Konser	14
Sergi	28
Turnuva	5
Teknik Gezi	7
Eğitim Semineri	68
Film Gösterimi	0
Etkinlik	51
Öğrenci Toplulukları Faaliyetleri	175
Kurslar	7
Diğer	42
Toplam	684

4.1.2.Yayımlarla ilgili Bilgiler**Tablo 30: Yayımlarla İlgili Faaliyet Bilgileri**

FAALİYETLER	SAYI
Uluslararası Makale	425
Ulusal Makale	207
SCI	343
SSCI	32
AHCI	2
Toplam	1.009

4.1.3. Üniversiteler Arasında Yapılan İkili Anlaşmalar

Tablo 31: Erasmus Programı Kapsamında Yurtdışında Üniversiteler ile Yapılan İkili Anlaşmalar

KIRIKKALE ÜNİVERSİTESİ'NİN ANLAŞMALI OLDUĞU ÜNİVERSİTELER ERASMUS				
Sayı	Akademik Birim	Bölüm	Ülke	Üniversite
1	Diş Hekimliği Fakültesi	Diş Hekimliği	Romanya	Titu Maiorescu University
2	Diş Hekimliği Fakültesi	Diş Hekimliği	Macaristan	University of Szeged
3	Eğitim Fakültesi	İlköğretim	İspanya	University of Sevilla
4	Eğitim Fakültesi	Eğitim Bilimleri	Polonya	Radom University of Economics
5	Eğitim Fakültesi	Eğitim Bilimleri	İtalya	University of Foggia
6	Eğitim Fakültesi	Eğitim Bilimleri	Portekiz	Polytechnic Institute of Guarda
7	Eğitim Fakültesi	Eğitim Bilimleri	İspanya	University of Sevilla
8	Eğitim Fakültesi	Türkçe Öğretmenliği	Makedonya	International Balkan University
9	Eğitim Fakültesi	Rehberlik ve Psk. Danışmanlık	Makedonya	International Balkan University
10	Eğitim Fakültesi	Eğitim Bilimleri	Polonya	Higher Vocational School in Wloclawek
11	Eğitim Fakültesi	İlköğretim (Sınıf Öğretmenliği)	Hollanda	Radboud University Nijmegen
12	Fatma Şenses MYO	Turizm	İspanya	University of Almeria
13	Fen Bilimler Enstitüsü	Fizik	İtalya	University of Padova
14	Fen Edebiyat Fakültesi	Arapça Müt-Terc.	Polonya	University of Silesia
15	Fen Edebiyat Fakültesi	Felsefe	Polonya	Nicolaus Copernicus University in Torun
16	Fen Edebiyat Fakültesi	Felsefe	Polonya	University of Silesia

17	Fen Edebiyat Fakültesi	Fizik	Polonya	University of Silesia
18	Fen Edebiyat Fakültesi	Fransızca Müt-Ter.	Fransa	University of Rouen
19	Fen Edebiyat Fakültesi	Fransızca Müt-Ter.	Romanya	University Dunarea de Jos of Galati
20	Fen Edebiyat Fakültesi	Fransızca Müt-Ter.	Polonya	University of Silesia
21	Fen Edebiyat Fakültesi	Fransızca Müt-Ter.	Romanya	West University of Timisoara
22	Fen Edebiyat Fakültesi	Fransızca Müt-Ter.	Fransa	University of Lorraine
23	Fen Edebiyat Fakültesi	Fransızca Müt-Ter.	Polonya	University of Lodz
24	Fen Edebiyat Fakültesi	İngilizce Müt-Ter.	Polonya	Pedagogical University of Krakow
25	Fen Edebiyat Fakültesi	İngilizce Müt-Ter.	Polonya	Higher Vocational School in Wloclawek
26	Fen Edebiyat Fakültesi	İngilizce Müt-Ter.	Polonya	University of Silesia
27	Fen Edebiyat Fakültesi	Matematik	Romanya	Universitatea Lucian Blaga din Sibiu
28	Fen Edebiyat Fakültesi	Matematik	İtalya	University of Salerno
29	Fen Edebiyat Fakültesi	Matematik	İspanya	University of Jaen
30	Fen Edebiyat Fakültesi	Matematik	Bulgaristan	Technical University of Varna
31	Fen Edebiyat Fakültesi	Matematik	İtalya	University of Salerno
32	Fen Edebiyat Fakültesi	Matematik	Romanya	Babeş Bolyai University Cluj-Napoca
33	Fen Edebiyat Fakültesi	Matematik	Portekiz	University of Minho

34	Fen Edebiyat Fakültesi	Matematik	İtalya	University of Perugia
35	Fen Edebiyat Fakültesi	Sosyoloji	Polonya	Nicolaus Copernicus University in Torun
36	Fen Edebiyat Fakültesi	Sosyoloji	Polonya	University of Silesia
37	Fen Edebiyat Fakültesi	Beşeri Bilimler (Sosyoloji)	İtalya	University of Foggia
38	Fen Edebiyat Fakültesi	Sosyoloji	Letonya	Latvia University of Agriculture
39	Fen Edebiyat Fakültesi	Sosyoloji	Portekiz	University of Minho
40	Fen Edebiyat Fakültesi	Psikoloji	Makedonya	International Balkan University
41	Fen Edebiyat Fakültesi	Tarih	Makedonya	International Balkan University
42	Fen Edebiyat Fakültesi	Türk Dili ve Edebiyatı	Yunanistan	Nationaland Kapodistrian University of Athens
43	Fen Edebiyat Fakültesi	Türk Dili ve Edebiyatı	Almanya	Johannes Gutenberg, UniversitatMainz
44	Fen Edebiyat Fakültesi	Fizik	Bulgaristan	Technical University of Varna
45	Güzel Sanatlar Fakültesi	Müzik	Polonya	University of Silesia
46	Güzel Sanatlar Fakültesi	Müzik	Macaristan	University of Szeged
47	Güzel Sanatlar Fakültesi	Resim	Polonya	University of Silesia
48	Güzel Sanatlar Fakültesi	Grafik	Makedonya	International Balkan University
49	Güzel Sanatlar Fakültesi	Mimarlık	Makedonya	International Balkan University
50	Güzel Sanatlar Fakültesi	İç mimarlık	İspanya	Escuela de arte y superior de diseno Pablo Picasso
51	Güzel Sanatlar	İç mimarlık	Portekiz	Polytechnic of Viseu

	Fakültesi			
52	Hukuk Fakültesi	Hukuk	Fransa	University of Orleans
53	Hukuk Fakültesi	Hukuk	Polonya	Radom University of Economics
54	Hukuk Fakültesi	Hukuk	Litvanya	Kazimeras Simonavicius University
55	Hukuk Fakültesi	Hukuk	İtalya	University of Pisa
56	Hukuk Fakültesi	Hukuk	Polonya	University of Silesia
57	İktisadi ve İdari Bilimler Fakültesi	Maliye	İtalya	University of Sannio
58	İktisadi ve İdari Bilimler Fakültesi	İşletme	Litvanya	Klaipeda University
59	İktisadi ve İdari Bilimler Fakültesi	İşletme	Portekiz	Polytechnic Institute of Guarda
60	İktisadi ve İdari Bilimler Fakültesi	İşletme	Polonya	University of Silesia
61	İktisadi ve İdari Bilimler Fakültesi	İşletme	Polonya	State Higher Vocational School in Suwalki
62	İktisadi ve İdari Bilimler Fakültesi	İşletme	Polonya	Radom University of Economics
63	İktisadi ve İdari Bilimler Fakültesi	İşletme	İtalya	University of Foggia
64	İktisadi ve İdari Bilimler Fakültesi	İşletme	Yunanistan	Technological Educational Institute of Western Macedonia
65	İktisadi ve İdari Bilimler Fakültesi	İşletme	Makedonya	International Balkan University
66	İktisadi ve İdari Bilimler Fakültesi	Maliye	Polonya	University of Szczecin
67	İktisadi ve İdari Bilimler Fakültesi	İşletme	Hırvatistan	Polytechnic in Pozega
68	İktisadi ve İdari Bilimler Fakültesi	İşletme	Polonya	University of WSB in Poznan
69	İktisadi ve İdari Bilimler Fakültesi	İşletme	Polonya	Higher Vocational School in Wloclawek

70	İktisadi ve İdari Bilimler Fakültesi	İşletme	Almanya	Fachhochshule Nordhausen
71	İktisadi ve İdari Bilimler Fakültesi	Siyaset Bilimi ve Kamu Yönetimi	Polonya	University of Warminsko - Mazurski W Olsztynie
72	İktisadi ve İdari Bilimler Fakültesi	İşletme	Polonya	University of Szczecin
73	İktisadi ve İdari Bilimler Fakültesi	Siyaset Bilimi ve Kamu Yönetimi	Polonya	Radom University of Economics
74	İktisadi ve İdari Bilimler Fakültesi	Siyaset Bilimi ve Kamu Yönetimi	Çek Cum.	University of West Bohemia
75	İktisadi ve İdari Bilimler Fakültesi	Siyaset Bilimi ve Kamu Yönetimi	Makedonya	International Balkan University
76	İktisadi ve İdari Bilimler Fakültesi	Siyaset Bilimi ve Kamu Yönetimi	Litvanya	Mykolas Romeris University
77	İktisadi ve İdari Bilimler Fakültesi	Uluslararası İlişkiler	Polonya	University of Warminsko - Mazurski W Olsztynie
78	İktisadi ve İdari Bilimler Fakültesi	Uluslararası İlişkiler	Polonya	Radom University of Economics
79	İktisadi ve İdari Bilimler Fakültesi	Uluslararası İlişkiler	Makedonya	International Balkan University
80	İktisadi ve İdari Bilimler Fakültesi	İktisat	Litvanya	Mykolas Romeris University
81	İktisadi ve İdari Bilimler Fakültesi	İktisat	Polonya	University of Szczecin
82	İktisadi ve İdari Bilimler Fakültesi	İktisat	Polonya	University of WSB in Poznan
83	İktisadi ve İdari Bilimler Fakültesi	İktisat	Litvanya	Klaipeda University
84	İktisadi ve İdari Bilimler Fakültesi	Ekonometri	Yunanistan	Technological Educational Institute of Western Macedoina
85	İktisadi ve İdari Bilimler Fakültesi	Ekonometri	Yunanistan	University of Macedonia
86	İslami İlimler Fakültesi	İslami İlimler	Makedonya	International Balkan University

87	Mühendislik ve Mimarlık Fakültesi	Bilgisayar Mühendisliği	İspanya	University of Sevilla
88	Mühendislik ve Mimarlık Fakültesi	Bilgisayar Mühendisliği	Portekiz	Coimbra Institute of Engineering
89	Mühendislik ve Mimarlık Fakültesi	Bilgisayar Mühendisliği	Polonya	Higher Vocational School in Wloclawek
90	Mühendislik ve Mimarlık Fakültesi	Bilgisayar Mühendisliği	Makedonya	International Balkan University
91	Mühendislik ve Mimarlık Fakültesi	Bilgisayar Mühendisliği	Portekiz	Polytechnic Institute of Guarda
92	Mühendislik ve Mimarlık Fakültesi	Bilgisayar Mühendisliği	Polonya	Radom University of Economics
93	Mühendislik ve Mimarlık Fakültesi	Bilgisayar Mühendisliği	Polonya	University of Lublin Technology
94	Mühendislik ve Mimarlık Fakültesi	Bilgisayar Mühendisliği	Almanya	Hochschule Für Angewandte Wissenschaften Würzburg-Schweinfurt
95	Mühendislik ve Mimarlık Fakültesi	Elk-Elkt. Mühendisliği	Polonya	University of Lublin Technology
96	Mühendislik ve Mimarlık Fakültesi	Elk-Elkt. Mühendisliği	Makedonya	International Balkan University
97	Mühendislik ve Mimarlık Fakültesi	Elk-Elkt. Mühendisliği	Çek Cum.	VSB Tecnicl University of Ostrava
98	Mühendislik ve Mimarlık Fakültesi	Elk-Elkt. Mühendisliği	Portekiz	Coimbra Institute of Engineering
99	Mühendislik ve Mimarlık Fakültesi	Endüstri Mühendisliği	Çek Cum.	VSB Tecnicl University of Ostrava
100	Mühendislik ve Mimarlık Fakültesi	Endüstri Mühendisliği	Makedonya	International Balkan University
101	Mühendislik ve Mimarlık Fakültesi	Endüstri Mühendisliği	Portekiz	Coimbra Institute of Engineering
102	Mühendislik ve Mimarlık Fakültesi	İnşaat Mühendisliği	Slovakya	Slovak University of Technology

103	Mühendislik ve Mimarlık Fakültesi	İnşaat Mühendisliği	Makedonya	International Balkan University
104	Mühendislik ve Mimarlık Fakültesi	İnşaat Mühendisliği	Portekiz	Polytechnic Institute of Guarda
105	Mühendislik ve Mimarlık Fakültesi	İnşaat Mühendisliği	Portekiz	Coimbra Institute of Engineering
106	Mühendislik ve Mimarlık Fakültesi	İnşaat Mühendisliği	Polonya	State Higher Vocational School in Suwalki
107	Mühendislik ve Mimarlık Fakültesi	Makine/Metalurji M. Mühendisliği	Çek Cum.	VSB Tecnic University of Ostrava
108	Mühendislik ve Mimarlık Fakültesi	Makine Mühendisliği	Portekiz	Coimbra Institute of Engineering
109	Mühendislik ve Mimarlık Fakültesi	Metalurji Mal. Mühendisliği	Polonya	University of Lublin Technology
110	Sağlık Bilimleri Fakültesi	Hemşirelik	Portekiz	Polytechnic Institute of Guarda
111	Sağlık Bilimleri Fakültesi	Hemşirelik	Polonya	State Higher Vocational School in Suwalki
112	Sağlık Bilimleri Fakültesi	Hemşirelik-Fizyoterapi	Polonya	Nicolaus Copernicus University in Torun
113	Spor Bilimleri Fakültesi	Antrenörlük	Slovenya	University of Ljubljana
114	Spor Bilimleri Fakültesi	Beden Eğitimi ve Spor	Portekiz	Universidade De Tras Os Montes e Alto Douro
115	Spor Bilimleri Fakültesi	Beden Eğitimi ve Spor	İtalya	University of Foggia
116	Spor Bilimleri Fakültesi	Beden Eğitimi ve Spor	Portekiz	Polytechnic Institute of Guarda
117	Spor Bilimleri Fakültesi	Beden Eğitimi ve Spor	Belçika	Thomas More Kempen University
118	Spor Bilimleri Fakültesi	Antrenörlük	İtalya	University of Foggia
119	Tıp Fakültesi	Tıp	İtalya	University of Campania Luigi Vanvitelli
120	Tıp Fakültesi	Tıp	Romanya	Titu Maiorescu University

121	Tıp Fakültesi	Tıp	İtalya	University of Foggia
122	Veteriner Fakültesi	Veteriner	Letonya	Latvia University of Agriculture
123	Veteriner Fakültesi	Veteriner	Polonya	University of Life Sciences in Lublin
124	Veteriner Fakültesi	Veteriner	Macaristan	University of Szeged
125	Veteriner Fakültesi	Veteriner	Polonya	Wroclaw University of Environmental and Life Sciences

MEVLANA PROGRAMI KAPSAMINDAKİ ANLAŞMALAR

S.No.	Ülkesi	Protokol İmzalanan Yükseköğretim Kurumu Adı
1	A.B.D.	Southern University and A&M College
2	Azerbaycan	Azerbaijan State Oil and Industrial University
3	Azerbaycan	Gence State University
4	Azerbaycan	Nakhchivan Private University
5	Azerbaycan	Nakhchivan State University
6	Azerbaycan	Azerbaycan İlahiyat Enstitüsü
7	Bosna-Hersek	Dzemat Bijedic University of Mostar
8	Bosna-Hersek	University of Sarajevo
9	Cezayir	University of Algiers II
10	Cezayir	University of Blida 1
11	Cezayir	University of Blida 2
12	Cezayir	Freres Mentouri Constantine 1 University
13	Endonezya	University of Gadjah Mada
14	Fas	Hassan II Institute of Agronomy and Veterinary Medicine
15	Filistin	Al-İstiklal University
16	Filistin	Al-Quds University
17	Filistin	Bethlehem University
18	Gürcistan	Samtskhe-Javakheti University

19	İran	Tabriz State University
20	İran	Tabriz University of Medical Sciences
21	İran	University of Tehran
22	İran	University of Zanjan
23	Kazakistan	Ahmet Yesevi University
24	Kazakistan	University of Foreign Languages and Professional Career
25	Kazakistan	Kazakh National Agrarian University
26	Kırgızistan	KırgyzstanTurkey Manas University
27	Kırgızistan	Osh State University
28	Malezya	University of Putra
29	Pakistan	GhulamIshaq Khan Institute of Engineering Sciences and Technology
30	Pakistan	University of the Punjab
31	Pakistan	University of Wah
32	Sudan	OmdurmanIslamic University
33	Sudan	Shendi University
34	Sudan	Sudan University of Scienceand Technology
35	Sudan	University of Blue Nile
36	Sudan	University of Gezira
37	Sudan	University of Kordofan
38	Sudan	University of West Kordufan
39	Sudan	University of Zalingei
40	Tunus	Universite de la Manouba
41	Ürdün	University of Yarmouk

FARABİ PROGRAMI KAPSAMINDAKİ ANLAŞMALAR

Sıra	Protokol Yapılan Üniversiteler	Bölümler
1	Bolu Abant İzzet Baysal Üniversitesi	Eşleşen Tüm Bölümler
2	Adnan Menderes Üniversitesi	Eşleşen Tüm Bölümler
3	Afyonkarahisar Sağlık Bilimleri Üniversitesi	Eşleşen Tüm Bölümler
4	Afyon Kocatepe Üniversitesi	Eşleşen Tüm Bölümler
5	Kırşehir Ahi Evran Üniversitesi	Eşleşen Tüm Bölümler
6	Akdeniz Üniversitesi	Biyoloji, Kimya, Tıp, Hemşirelik, Makine Müh., İnşaat Müh., Elektrik-Elektronik Müh., Sınıf Öğr., Fen Bil. Öğr., Uluslararası İlişkiler
7	Aksaray Üniversitesi	Eşleşen Tüm Bölümler
8	Alanya Aladdin Keykubat Üniversitesi	Rehberlik ve Psikolojik Danışmanlık, Fen Bilgisi Öğretmenliği, İşletme, Endüstri Müh, Metalurji ve Malzeme Müh, Dış Hekimliği, Tıp, Beden Eğitimi ve Spor Öğretmenliği.
9	Amasya Üniversitesi	Biyoloji, Fizik, Matematik, Kimya, Sınıf Öğr. Fen Bil. Öğr. Beden Eğitimi Öğr. Bilg. Öğr. Türkçe Öğr. Hemşirelik, Bilg. Prog. Makine, Elektrik, Elektronik Tek. Pazarlama, İnşaat, Tekstil, Muhasebe, Büro Yön. Elektronik Haberleşme, Kontrol ve Otomasyon, Otomotiv, Turizm ve Otel İşl.
10	Anadolu Üniversitesi	Eşleşen Tüm Bölümler
11	Ankara Üniversitesi	Tarih, Fars Dili ve Edeb. İstatistik, Biyoloji, Felsefe, Veteriner, Sağlık Yönetimi, Antrenörlük Eğitimi, Spor Yöneticiliği, Halkla İlişkiler, Radyo TV, Türk İnkılap Tarihi, Tıp
12	Ankara Hacı Bayram Veli Üniversitesi	Eşleşen Tüm Bölümler
13	Artvin Çoruh Üniversitesi	Eşleşen Tüm Bölümler
14	Atatürk Üniversitesi	İktisat, Kamu Yönetimi, İşletme

15	Balıkesir Üniversitesi	İnşaat Müh, Makine Müh, Endüstri Müh, Bilgisayar Müh, Elektrik-Elektronik Müh, Biyoloji, Fizik, Kimya, Sosyoloji, Matematik, Bilg. Ve Öğrt. Tekn. Öğretmenliği, Fen Bilgisi Öğr.,Matematik Öğr, Sınıf Öğr, Sosyal Bilgiler Öğr, Türkçe Öğr, Okul Öncesi Öğr, İslami İlimler, Tıp, Veteriner, Resim, İktisat, Maliye, İşletme, Beden Eğitimi ve Spor Öğr, Spor Yöneticiliği, Antrenörlük, Hemşirelik
16	Bandırma Onyediy Eylül Üniversitesi	Hemşirelik, Kamu Yönetimi, Uluslar arası İlişkiler, Ekonometri, Maliye, İktisat, İşletme
17	Bartın Üniversitesi	İktisat, Kamu Yönetimi, İşletme, Matematik, İstatistik, Elektrik-Elektronik Mühendisliği, Bilgisayar Mühendisliği, Makine Mühendisliği, İnşaat Mühendisliği, Endüstri Müh., Felsefe,Psikoloji,Sosyoloji,Tarih,TürkDilivedebiyatı, TürkçeEğitimi,BilgisayarTehnolojileri Eğitimi.
18	Bingöl Üniversitesi	Eşleşen Tüm Bölümler
19	Bilecik Şeyh Edebali Üniversitesi	Elektrik-Elektronik Mühendisliği, Makine Mühendisliği, İnşaat Mühendisliği, Bilgisayar Mühendisliği, Matematik, Türk Dili Ve Edb., İktisat, İşletme, Siyaset Bilimi Ve Kamu Yönetimi, Kimya, Tarih
20	Bitlis Eren Üniversitesi	Biyoloji, Fizik, İstatistik, Kimya, Tarih, Matematik, Türk Dili ve Edebiyatı, İslami İlimler, Tıp, Grafik, Müzik, Resim, İktisat,
		Siyaset Bilimi ve Kamu Yönetimi, Maliye, İşletme, Beden Eğitimi ve Spor Öğretmenliği, Spor Yöneticiliği, Antrenörlük, Fizyoterapi ve Rehabilitasyon, Beslenme ve Diyetetik, Hemşirelik, Sağlık Yönetimi.
21	Bozok Üniversitesi	Eşleşen Tüm Bölümler
22	Bursa Teknik Üniversitesi	Uluslararası İlişkiler, Elektrik-Elektronik Mühendisliği, Makine Mühendisliği, İnşaat Mühendisliği, Endüstri Mühendisliği, Biyomühendislik, Metalurji ve Malzeme Müh. Matematik
23	Zonguldak Bülent Ecevit Üniversitesi	Eşleşen Tüm Bölümler
24	Sivas Cumhuriyet Üniversitesi	Eşleşen Tüm Bölümler

25	Çanakkale Onsekiz Mart Üniversitesi	Matematik, Kimya, Türk Dili, Tarih, Fizik, Sosyoloji, Biyoloji, Tıp, Hemşirelik, Antrenörlük, Spor Yöneticiliği, Beden Eğt. ve Spor Öğt., Sınıf Öğt, PDR, Sosyal Bil. Öğrt, Fen Bil. Öğrt, Türkçe Öğt, Okul Öncesi Öğt, BÖTE, İktisat, İşletme, Maliye, Ekonometri, Uluslararası İlişkiler, Kamu Yönetimi, İnşaat Müh, Bilg Müh, Seramik, Grafik, Resim, Enstitüler ve MYO
26	Çankırı Karatekin Üniversitesi	İktisat, İşletme, Kamu Yönetimi, Uluslararası İlişkiler, Sağlık Yönetimi, Çocuk Gelişimi, Hemşirelik, Müzik, Resim, Elektrik Elektronik Müh., Kimya, Felsefe, Sosyoloji, Türk Dili ve Edebiyatı, Tarih, Matematik, Fizik, Biyoloji
27	Çukurova Üniversitesi	Eşleşen Tüm Bölümler
28	Dicle Üniversitesi	Eşleşen Tüm Bölümler
29	Dokuz Eylül Üniversitesi	Tarih, Mütercim Terc. Matematik, Fizik, Müzik, Hemşirelik, Fizik Tedavi ve Rehabilitasyon, bilg. Müh., Endüstri Müh. Sınıf Öğr. Fen Bilg. Öğr. Bilg. Tek. Öğr. Türkçe Öğr. İktisat, KamuYön. İşletme, Uluslararası İlişkiler
30	Düzce Üniversitesi	İnşaat Müh., Makine Müh, Endüstri Müh, Elektrik-Elektronik Müh, BilgMüh, Biyoloji, Fizik, Felsefe, Psikoloji, Tarih, Türk Dili, Kimya, Sosyoloji, Matematik, BÖTE, Eğitim Bilimleri, Sınıf Öğt, Türkçe Öğrt, İslami İlimler, Tıp, Müzik, İç Mimarlık, Resim, Uluslararası İlişkiler, Uluslararası Ticaret, İşletme, Beden Eğit ve Spor Öğt, Antrenörlük, Spor Yöneticiliği, Sağlık Yönetimi, Sosyal Hizmet, Hemşirelik, Enstitüler ve MYO
31	Erciyes Üniversitesi	Eşleşen Tüm Bölümler
32	Erzincan Binali Yıldırım Üniversitesi	Eşleşen Tüm Bölümler
33	Eskişehir Osmangazi Üniversitesi	Kimya, Tarih, Fizik, Biyoloji, Tıp, Sınıf Öğr., Fen Bil Öğr., İktisat, İşletme, Uluslararası İlişkiler, Bilg. Müh., İnşaat Müh. Makine Müh.
34	Erzurum Teknik Üniversitesi	Felsefe, Türk Dili ve Edeb. Tarih, İktisat, işletme, Makine Müh. İnşaat Müh. Elektrik Elektronik Müh.
35	Fırat Üniversitesi	Eşleşen Tüm Bölümler
36	Gazi Üniversitesi	Eşleşen Tüm Bölümler
37	Gaziantep Üniversitesi	Matematik, Türk Dili ve Edebiyatı, Kimya, Tarih, Sosyoloji, Biyoloji, Diş Hekimliği, Tıp, Hukuk, Sınıf Öğretmenliği, Türkçe Öğretmenliği, Beden Eğt. Ve Spor Öğretmenliği, Hemşirelik, İktisat, İşletme, Antrenörlük, Spor Yöneticiliği, Bilgisayar Müh.

		Endüstri Müh. İnşaat Müh. Makine Müh. Elekt-Elektronik Müh.
38	Tokat Gaziosmanpaşa Üniversitesi	Eşleşen Tüm Bölümler
39	Gümüşhane Üniversitesi	Eşleşen Tüm Bölümler
40	Giresun Üniversitesi	Eşleşen Tüm Bölümler
41	Hacettepe Üniversitesi	Eşleşen Tüm Bölümler
42	Hakkari Üniversitesi	Türkçe Öğr., Bilg.ve Tek.Öğr., Fen Bil.Öğr., Kamu Yönetimi, Bilg.Müh., Elektrik-elektronik Müh., İşletme, Muhasebe, Çocuk Gelişimi, Sağlık Kurumları İşletmeciliği, İlk ve Acil Yardım
43	Hitit Üniversitesi	Makine Müh. Biyoloji, Türk Dili ve Edebiyatı, Fizik, Kimya, İktisat, İşletme, Maliye, Kamu Yönetimi, Uluslararası İlişkiler
44	Iğdır Üniversitesi	Eşleşen Tüm Bölümler
45	İnönü Üniversitesi	Eşleşen Tüm Bölümler
46	Isparta Uygulamalı Bilimler Üniversitesi	Elektrik-Elektronik Müh, Makine Müh, İnşaat Müh,
47	İskenderun Teknik Üniversitesi	Makine Mühendisliği, İnşaat Mühendisliği, Elektrik Elektronik Mühendisliği, Bilgisayar Mühendisliği
48	İstanbul Üniversitesi	Eşleşen Tüm Bölümler
49	İstanbul-Cerrahpaşa Üniversitesi	Eşleşen Tüm Bölümler
50	Kafkas Üniversitesi	Siyaset Bilimi ve Kamu Yönetimi, İşletme
51	Kahramanmaraş Sütçü İmam Üniversitesi	Tıp, Tarih, Türk Dili ve Edeb. Matematik, Kimya, Biyoloji, Fizik, Elektrik Elektronik Müh. İnşaat Müh. Makine Müh. Eğitim Bilim İlköğretim, Beden Eğitimi, Bilg. Öğrt.Tek.Öğr. İktisat, Kamu Yön. İşletme, Uluslararası İlişkiler
52	Kastamonu Üniversitesi	Eşleşen Tüm Bölümler
53	Karabük Üniversitesi	Fizik, Kimya, Resim, Müzik, Hemşirelik, Makine Mühendisliği, Bilgisayar Mühendisliği, Makine, İklimlendirme-Soğutma, Bilgisayar Teknolojileri Ve Programlama, Otomotiv, Elektrik, İş Sağlığı Ve Güvenliği, Mobilya Ve Dekorasyon, Tekstil, İşletme, Muhasebe, Turizm ve Otel İşletmeciliği
54	Karadeniz Teknik Üniversitesi	Eşleşen Tüm Bölümler
55	Kırklareli Üniversitesi	Eşleşen Tüm Bölümler

56	Kilis 7 Aralık Üniversitesi	Hemşirelik, İktisat, İşletme, İnşaat müh. Elektrik Elektronik Müh, Türkçe Öğr. Fen Bilgisi Öğt. Eğitim Bilimleri, Felsefe, Kimya, Fizik, Türk Dili ve Edebiyatı, Tarih, Biyoloji, Matematik
57	Kocaeli Üniversitesi	Eşleşen Tüm Bölümler
58	Kütahya Dumlupınar Üniversitesi	Eşleşen Tüm Bölümler
59	Marmara Üniversitesi	Eşleşen Tüm Bölümler
60	Manisa Celal Bayar Üniversitesi	Eşleşen Tüm Bölümler
61	Burdur Mehmet Akif Ersoy Üniversitesi	İktisat, İşletme, Sınıf Öğt, Fen Bilgisi Öğt, Beden Eğitimi ve Spor Öğt. Bilgisayar ve Tek Öğr. Rehberlik ve Psikolojik Dan. Türkçe Öğretmenliği
62	Mersin Üniversitesi	Eşleşen Tüm Bölümler
63	Muğla Sıtkı Koçman Üniversitesi	Eşleşen Tüm Bölümler
64	Munzur(Tunceli)Üniversitesi	Sosyoloji, Hemşirelik, İktisat, İşletme, Kamu Yönetimi, Makine Müh. İnşaat Müh. Elektrik Elektronik Müh.
65	Hatay Mustafa Kemal Üniversitesi	Eşleşen Tüm Bölümler
66	Muş Alpaslan Üniversitesi	Türkçe Öğr. Fen Bilgisi Öğr. Sınıf Öğr. İşletme, İktisat, Siyaset Bilimi ve Kamu Yönetimi, Hemşirelik, Sağlık Yönetimi, Felsefe, Sosyoloji, Tarih, Matematik, Türk Dili ve Edebiyatı
67	Tekirdağ Namık Kemal Üniversitesi	Eşleşen Tüm Bölümler
68	Necmettin Erbakan Üniversitesi	Eşleşen Tüm Bölümler
69	Nevşehir Hacı Bektaş Veli Üniversitesi	Elektrik-Elektronik Mühendisliği, Bilgisayar Müh, İktisat, İşletme, Kamu Yönetimi, Uluslararası İlişkiler, Hemşirelik, Resim, Müzik, Kimya, Tarih, Türk Dili ve Edebiyatı, Sosyoloji, Matematik, Biyoloji, Fizik
70	Niğde Ömer Halisdemir Üniversitesi	Eşleşen Tüm Bölümler
71	Ondokuz Mayıs Üniversitesi	Eşleşen Tüm Bölümler
72	Ordu Üniversitesi	Eşleşen Tüm Bölümler
73	Osmaniye Korkut Ata Üniversitesi	Biyoloji, Fizik, Kimya, İktisat, İşletme, Makine Mühendisliği
74	Pamukkale Üniversitesi	Elektrik-Elektronik Mühendisliği, Biyoloji, Matematik, Türk Dilive Edb., Sosyoloji, Sınıf Öğretmenliği, Fen Bilgisi Öğretmenliği,İktisat, İşletme, Siyaset Bilimi ve Kamu Yönetimi
75	Recep Tayyip Erdoğan Üniversitesi	Eşleşen Tüm Bölümler
76	Sakarya Üniversitesi	Eşleşen Tüm Bölümler

77	Selçuk Üniversitesi	Eşleşen Tüm Bölümler
78	Siirt Üniversitesi	Matematik, Kimya, Biyoloji, Hemşirelik, Elektrik Elektronik Müh. Sınıf Öğr. Fen Bilg.Öğr. Böte, Türkçe Öğr. Elektrik, İnşaat, İşletme, Makine, Bilg.Prog. Mobilya ve Dekorasyon, El Sanatları, Muhasebe, Turizm, Çocuk Gelişimi, Organik Tarım.
79	Sinop Üniversitesi	Eşleşen Tüm Bölümler
80	Süleyman Demirel Üniversitesi	Eşleşen Tüm Bölümler
81	Tarsus Üniversitesi	Eşleşen Tüm Bölümler
82	Trabzon Üniversitesi	Bilg. ve Öğr. Tek. Öğr. Fen Bil. Öğr. Matematik Öğr. Okul Öncesi Öğr. Reh.Psik.Dan.Öğr.SınıfÖğr.SosyalBil.Öğr.TürkçeÖğr. Resim,Hukuk,İslamiİlimler,Antrenörlük,BedenEğit.ve SporÖğr. Rekreasyon, Spor Yöneticiliği
83	Trakya Üniversitesi	Eşleşen Tüm Bölümler
84	Bursa Uludağ Üniversitesi	Eşleşen Tüm Bölümler
85	Uşak Üniversitesi	Eşleşen Tüm Bölümler
86	Yıldız Teknik Üniversitesi	BÖTE, Fen Bil.Öğr.Okul Öncesi Öğr. Sınıf Öğr. Rehberlik ve Psik. Dan. Sosyal Bil.Öğr.Türk Dili ve Edb. Batı Dilleri, Felsefe, Fizik, Kimya, Matematik, İstatistik, İşletme, İktisat, Biyomühendislik, Bilg. Müh. Endüstri Müh. Elektrik-Elekt.Müh. İnşaat Müh. Makine Müh, Metalurji ve Malzeme Müh.
87	Van Yüzüncü Yıl Üniversitesi	Eşleşen Tüm Bölümler

4.1.4. Proje Bilgileri

Tablo 32: Proje Bilgileri

FAALİYETLER	2019	2020	2021
BAP	346	186	126
TUBİTAK	19	12	1
TAGEM	-	-	-
GENÇLİK BAKANLIĞI	1	2	-
KOP PROJESİ	-	-	-
MERKEZİ ARAŞTIRMA LABORATUVARLARINA İLAVE ALT YAPI	1	-	-
AB	2	1	1
AHİLER	1	-	-
Toplam	370	201	128

Tablo 33: Proje Tutarları

PROJE TÜRÜ	TUTAR
BAP	6.728.844,99 TL
TUBİTAK	821.063,00 TL
AB PROJESİ	96.021,45 Euro

4.1.5. Yatırımlar

Üniversitemize 2021 Yılı Merkezi Yönetim Bütçe Kanunu ile yatırım harcamaları için 46.490.000,00TL ödenek verilmiştir. Yıl içinde yapılan ekleme ve düşme işlemleri sonunda yıl sonu ödenek toplamı 54.090.000,00 TL'ye ulaşmıştır. Yıl sonu harcama tutarı 47.902.349,20 TL'dir. Yatırım ödeneklerinin kullanılmasında gerek bütçe tertibi gerekse proje ödeneği bazında ödenek üstü harcama yapılmamıştır.

Tablo 34: Sektör Bazında Yatırım Harcamaları

AÇIKLAMA	Sektör			Toplam
	Eğitim - Yüksek Öğretim	Diğer Kamu Hizmetleri (Teknoloji Araştırma)	Sağlık	
Proje Sayısı	8	2	1	11
Proje Tutarı	139.821.644,00	21.689.000,00	10.550.000,00	172.060.644,00
Program Yılı Ödeneği	29.900.000,00	6.040.000,00	10.550.000,00	46.490.000,00
Eklenen	6.777.600,00	2.100.000,00	3.340.000,00	12.217.600,00
Düşülen	727.600,00	0,00	3.340.000,00	4.067.600,00
Toplam Serbest Ödenek (2021)	35.950.000,00	8.140.000,00	10.000.000,00	54.090.000,00
Harcama	29.787.780,00	8.140.000,00	9.974.569,20	47.902.349,20

B-Performans Bilgileri

1-Program, Alt Program, Faaliyet Bilgileri

Tablo 35: Program, Alt Program, Faaliyet Bilgileri

PROGRAM	ALT PROGRAM	FAALİYET
ARAŞTIRMA, GELİŞTİRME VE YENİLİK	ARAŞTIRMA ALTYAPILARI	Yükseköğretim Kurumları Araştırma Altyapısı Kurulması ve Geliştirilmesi
	YÜKSEKÖĞRETİMDE BİLİMSEL ARAŞTIRMA VE GELİŞTİRME	Yükseköğretim Kurumlarının Bilimsel Araştırma Projeleri
TEDAVİ EDİCİ SAĞLIK	TEDAVİ HİZMETLERİ	Ağız ve Diş Sağlığı Hizmetleri
		Üniversite Genel Hastane Hizmetleri
YÜKSEKÖĞRETİM	ÖN LİSANS EĞİTİMİ, LİSANS EĞİTİMİ VE LİSANSÜSTÜ EĞİTİM	Doktora ve Tıpta Uzmanlık Eğitimi
		Yükseköğretim Kurumları Bilgi ve Kültürel Kaynaklar ile Sportif Altyapının Geliştirilmesi Hizmetleri
		Yükseköğretim Kurumları Birinci Öğretim
		Yükseköğretim Kurumları İkinci Öğretim
		Yükseköğretim Kurumları Tezsiz Yüksek Lisans
		Yükseköğretim Kurumları Uzaktan Eğitim
	YÜKSEKÖĞRETİMDE ÖĞRENCİ YAŞAMI	Yükseköğretimde Beslenme Hizmetleri
		Yükseköğretimde Kültür ve Spor Hizmetleri
		Yükseköğretimde Öğrenci Yaşamına İlişkin Diğer Hizmetler
		Yükseköğretimde Sağlık Hizmetleri
YÖNETİM VE DESTEK PROGRAMI	TEFTİŞ, DENETİM VE DANIŞMANLIK HİZMETLERİ	İç Denetim
	ÜST YÖNETİM, İDARİ VE MALİ HİZMETLER	Bilgi Teknolojilerine Yönelik Faaliyetler
		Diğer Destek Hizmetleri
		Genel Destek Hizmetleri
		İnsan Kaynakları Yönetimine İlişkin Faaliyetler
		Özel Kalem Hizmetleri
		Strateji Geliştirme ve Mali Hizmetler
		Taşınmaz Mal Gelirleriyle Yürütülecek Hizmetler
		Yükseköğretimde Öğrencilere Yönelik İdari Hizmetler

2- Performans Sonuçlarının Değerlendirilmesi

Üniversitemizin temel politikası Kalkınma Planı ve Yılı Programı, Orta Vadeli Program öncelikleri doğrultusunda stratejik planda yer alan hedeflerin gerçekleştirilmesidir.

Bu kapsamda Üniversitemiz 2022 Yılı Performans Programı, 11. Kalkınma Planı, 2022-2024 Orta Vadeli Program, Üniversitemiz 2020-2024 Stratejik Planı, 2022 Yılı Merkezi Yönetim Bütçe Kanunu ve Program Bütçe Hazırlama Rehberi esas alınarak hazırlanmıştır.

Üniversitemiz için belirlenen program, alt program ve faaliyetler doğrultusunda hazırlanan 2022 Yılı Performans Programı, 2020-2024 Stratejik Planımızda belirlenen misyon, vizyon, amaç ve hedeflerin döneme ilişkin performans hedeflerini, bu hedeflere ulaşmak için yürütülecek faaliyetleri, bu faaliyetlerin kaynak ihtiyaçlarını ve performans göstergelerini kapsamaktadır.

Bu kapsamda ilgili raporda performans göstergelerine ilişkin 2021 yılı tahminleri ve gerçekleşme verileri birimlerimizden alınan bilgiler doğrultusunda oluşturulmuş 2021 yılı performans sonuçlarına ilişkin genel bir tablo ortaya konulmuştur. Performans göstergelerinin 2021 yılı planlanan ve gerçekleşme verisi genel olarak aynı düzeyde seyretmiştir.

3-Stratejik Planın Değerlendirilmesi

Amaç (1)	Eğitim ve Öğretimde Rekabet Gücünü ve Tercih Edilebilirliği Artırmak				
Hedef (H1.1)	Eğitim öğretim kadromuzun % 20'sini eğiticilerin eğitimi programına dahil etmek				
Sorumlu Birim(ler)	Personel Dairesi Başkanlığı				
Performans Göstergeleri	Hedefe Etkisi (%)	Başlangıç Değeri (2019)	2021 Tahmini	2021 Gerçekleşme	Performans
PG1.1.1: Kurumda eğiticilerin eğitimine yönelik düzenlenen program sayısı	40	4	6	5	Hedefe kısmen ulaşıldı
PG1.1.2: Kurumda eğiticilerin eğitimi programı kapsamında eğitim alan öğretim elemanı sayısı	40	0	55	76	Hedef aşıldı
PG1.1.3: Kurumda yürütülen eğiticilerin eğitimi programından memnuniyet oranı (%) olarak	20	60	64	94,7	Hedef aşıldı

Amaç (1)	Eğitim ve Öğretimde Rekabet Gücünü ve Tercih Edilebilirliği Artırmak				
Hedef (H1.2)	Akredite olmuş program sayısını 7'ye çıkarmak				
Sorumlu Birim(ler)	Enstitüler, Fakülteler ve Meslek Yükseokulları				
Performans Göstergeleri	Hedefe Etkisi (%)	Başlangıç Değeri (2019)	2021 Tahmini	2021 Gerçekleşme	Performans
PG1.2.1: Akredite olan ön lisans program sayısı	20	0	1	0	Hedefe ulaşamadı
PG1.2.2: Akredite olan lisans program sayısı	60	1	1	0	Hedefe ulaşamadı
PG1.2.3 :Akredite olan lisansüstü program sayısı	20	1	0	0	-

Amaç (1)	Eğitim ve Öğretimde Rekabet Gücünü ve Tercih Edilebilirliği Artırmak				
Hedef (H1.3)	Tüm programların bilgi paketlerini %100 güncel tutmak				
Sorumlu Birim(ler)	Bilgi İşlem Dairesi Başkanlığı, Öğrenci İşleri Dairesi Başkanlığı				
Performans Göstergeleri	Hedefe Etkisi (%)	Başlangıç Değeri (2019)	2021 Tahmini	2021 Gerçekleşme	Performans
PG1.3.1: Program bilgi paketini tamamlamış, kurumun web sayfasından izlenebilen (Ön Lisans, Lisans, YL/Doktora) programı sayısı/toplam programı sayısı	100	63	100	86,48	Hedefe ulaşamadı

Amaç (1)	Eğitim ve Öğretimde Rekabet Gücünü ve Tercih Edilebilirliği Artırmak				
Hedef (H1.4)	Üniversitemiz lisans programlarının tercih edilebilirliğini artırmak				
Sorumlu Birim(ler)	Fakülteler, Öğrenci İşleri Dairesi Başkanlığı				
Performans Göstergeleri	Hedefe Etkisi (%)	Başlangıç Değeri (2019)	2021 Tahmini	2021 Gerçekleşme	Performans
PG1.4.1: Lisans programlarına giriş sıralamasının ortalaması (yerleşenlerin YKS başarı sıraları)	80	210.000	200.000	179.591	Hedef aşıldı
PG1.4.2: Öğretim elemanı başına düşen öğrenci sayısı	20	29	27	28	Hedefe kısmen ulaşıldı

Amaç (1)	Eğitim ve Öğretimde Rekabet Gücünü ve Tercih Edilebilirliği Artırmak				
Hedef(H1.5)	Çift ana dal ve yan dal eğitimi veren program sayısını ve öğrenci sayısını artırmak				
Sorumlu Birim(ler)	Fakülteler, Öğrenci İşleri Dairesi Başkanlığı				
Performans Göstergeleri	Hedefe Etkisi (%)	Başlangıç Değeri (2019)	2021 Tahmini	2021 Gerçekleşme	Performans
PG1.5.1: Çift ana dala izin veren lisans programı sayısı	25	43	45	42	Hedefe kısmen ulaşıldı
PG1.5.2: Yan dala izin veren lisans programı sayısı	25	24	26	38	Hedef aşıldı
PG1.5.3 :Yan dal programlarında kayıtlı öğrenci sayısı	25	30	45	14	Hedefe ulaşamadı
PG1.5.4: Çift ana dal programına katılan öğrenci sayısı	25	120	130	61	Hedefe ulaşamadı

Amaç (1)	Eğitim ve Öğretimde Rekabet Gücünü ve Tercih Edilebilirliği Artırmak				
Hedef (H1.6)	Disiplinlerarası yüksek lisans ve doktora program sayısını artırmak				
Sorumlu Birim(ler)	Enstitüler				
Performans Göstergeleri	Hedefe Etkisi (%)	Başlangıç Değeri (2019)	2021 Tahmini	2021 Gerçekleşme	Performans
PG1.6.1: Disiplinlerarası tezli yüksek lisans program sayısı	40	1	3	1	Hedefe ulaşamadı
PG1.6.2: Disiplinlerarası tezsiz yüksek lisans program sayısı	20	1	2	0	Hedefe ulaşamadı
PG1.6.3: Disiplinlerarası doktora program sayısı	40	2	3	0	Hedefe ulaşamadı

Amaç (1)	Eğitim ve Öğretimde Rekabet Gücünü ve Tercih Edilebilirliği Artırmak				
Hedef (H1.7)	Ulusal ve uluslararasılaşma düzeylerini %10 artırmak				
Sorumlu Birim(ler)	Strateji Geliştirme Dairesi Başkanlığı, Dış İlişkiler Başkanlığı				
Performans Göstergeleri	Hedefe Etkisi (%)	Başlangıç Değeri (2019)	2021 Tahmini	2021 Gerçekleşme	Performans
PG1.7.1: URAP Türkiye sıralaması	40	48	46	44	Hedef aşıldı
PG1.7.2: Uluslararası değişim programları kapsamında gelen öğrenci sayısı	15	40	50	2	Hedefe ulaşamadı
PG1.7.3: Uluslararası değişim programları kapsamında giden öğrenci sayısı	15	120	140	18	Hedefe ulaşamadı
PG1.7.4: Uluslararası değişim programları kapsamında gelen öğretim elemanı sayısı	15	6	8	1	Hedefe ulaşamadı
PG1.7.5: Uluslararası değişim programları kapsamında giden öğretim elemanı sayısı (Ders verme ve eğitim alma)	15	45	55	2	Hedefe ulaşamadı

Amaç (1)	Eğitim ve Öğretimde Rekabet Gücünü ve Tercih Edilebilirliği Artırmak				
Hedef (H1.8)	Üniversitemiz kütüphanesi kullanıcı sayısını artırmak				
Sorumlu Birim(ler)	Kütüphane ve Dokümantasyon Dairesi Başkanlığı				
Performans Göstergeleri	Hedefe Etkisi (%)	Başlangıç Değeri (2019)	2021 Tahmini	2021 Gerçekleşme	Performans
PG1.8.1: Öğrenci başına düşen basılı kitap sayısı	30	2,9	3	3,5	Hedef aşıldı
PG1.8.2: Öğrenci başına düşen elektronik yayın sayısı	30	9	9,1	21,2	Hedef aşıldı
PG1.8.3: Öğrencilerin kütüphane imkanlarından yararlanma sayısı	40	150.000	160.000	170.030	Hedef aşıldı

Amaç (1)	Eğitim ve Öğretimde Rekabet Gücünü ve Tercih Edilebilirliği Artırmak				
Hedef (H1.9)	Eğitim öğretim planlarını geleceğin mesleklerine yönelik olarak güncellemek				
Sorumlu Birim(ler)	Akademik Birimler				
Performans Göstergeleri	Hedefe Etkisi (%)	Başlangıç Değeri (2019)	2021 Tahmini	2021 Gerçekleşme	Performans
PG1.9.1: Güncelleme yapılan bölüm/program sayısı	100	2	6	37	Hedef aşıldı

Amaç (1)	Eğitim ve Öğretimde Rekabet Gücünü ve Tercih Edilebilirliği Artırmak				
Hedef (H1.10)	Geleceğin mesleklerine yönelik yeni program/bölümler açmak				
Sorumlu Birim(ler)	Akademik Birimler				
Performans Göstergeleri	Hedefe Etkisi (%)	Başlangıç Değeri (2019)	2021 Tahmini	2021 Gerçekleşme	Performans
PG1.10.1: Açılan bölüm/program sayısı	100	1	1	12	Hedef aşıldı

Amaç (1)	Eğitim ve Öğretimde Rekabet Gücünü ve Tercih Edilebilirliği Artırmak				
Hedef (H1.11)	Yaşam boyu öğretim programları oluşturmak				
Sorumlu Birim(ler)	Sürekli Eğitim Merkezi, Sağlık Kültür ve Spor Dairesi Başkanlığı, Merkezler, Akademik Birimler				
Performans Göstergeleri	Hedefe Etkisi (%)	Başlangıç Değeri (2019)	2021 Tahmini	2021 Gerçekleşme	Performans
PG1.11.1: Sürekli Eğitim Merkezi (SEM) tarafından mesleki eğitime yönelik sertifika sayısı	25	300	350	180	Hedefe ulaşamadı
PG1.11.2: Sosyal sorumluluk projelerinin sayısı	25	8	12	27	Hedef aşıldı
PG1.11.3: Öğrenci toplulukları sayısı	25	90	94	103	Hedef aşıldı
PG1.11.4: Sürekli Eğitim Merkezi yıllık eğitim saati	25	600	640	1400	Hedef aşıldı

Amaç (1)	Eğitim ve Öğretimde Rekabet Gücünü ve Tercih Edilebilirliği Artırmak				
Hedef (H1.12)	Savunma sanayiinde tematik üniversite olmak				
Sorumlu Birim(ler)	Akademik Birimler, Bilimsel Araştırma Projeleri Koordinasyon Birimi, Teknoloji Transfer Ofisi				
Performans Göstergeleri	Hedefe Etkisi (%)	Başlangıç Değeri (2019)	2021 Tahmini	2021 Gerçekleşme	Performans
PG1.12.1: Savunma sanayii alanında yüksek lisans öğrenci sayısı	40	53	63	75	Hedef aşıldı
PG1.12.2: Savunma sanayii alanında doktora öğrenci Sayısı	40	2	5	9	Hedef aşıldı
PG1.12.3: Savunma sanayii alanında yapılan faaliyet sayısı	20	0	2	3	Hedef aşıldı

Amaç (2)	Üniversitemizin Özgün Araştırmalar ile Tanınırlığını Artırmak				
Hedef (H2.1)	İndekslerde (SCI, SSCI ve A&HCI) taranan dergilerdeki öğretim üyesi başına düşen yayın düzeyini ve bilimsel yayınlara yapılan atıf sayısını 0,15 puan artırmak				
Sorumlu Birim(ler)	Kütüphane ve Dokümantasyon Dairesi Başkanlığı				
Performans Göstergeleri	Hedefe Etkisi	Başlangıç Değeri (2019)	2021 Tahmini	2021 Gerçekleşme	Performans
PG2.1.1: Öğretim üyesi başına SCI, SSCI ve A&HCI endeksli dergilerde ortalama yıllık makale ve derleme sayısı	50	0,5	0,75	0,57	Hedefe ulaşılamadı
PG2.1.2: Öğretim üyesi başına uluslararası işbirliği ile yapılan SCI, SSCI ve A&HCI endeksli dergilerde ortalama yıllık makale ve derleme sayısı	50	0,06	0,08	0,13	Hedef aşıldı

Amaç (2)	Üniversitemizin Özgün Araştırmalar ile Tanınırlığını Artırmak				
Hedef (H2.2)	Üniversitemiz tarafından desteklenen bilimsel projelerin sayısını % 10 artırmak				
Sorumlu Birim(ler)	Bilimsel Araştırma Projeleri Koordinasyon Birimi				
Performans Göstergeleri	Hedefe Etkisi (%)	Başlangıç Değeri (2019)	2021 Tahmini	2021 Gerçekleşme	Performans
PG2.2.1: Tamamlanan kurum içi proje sayısı	30	145	42	88	Hedef aşıldı
PG2.2.2: Devam eden kurum içi proje sayısı	30	180	290	193	Hedefe ulaşılamadı
PG2.2.3: Yıl içinde kabul edilen proje sayısı	40	144	155	126	Hedefe ulaşılamadı

Amaç (2)	Üniversitemizin Özgün Araştırmalar ile Tanınırlığını Artırmak				
Hedef (H2.3)	Patent ve faydalı model/ endüstriyel tasarım sayısını iki kat artırmak				
Sorumlu Birim(ler)	Teknoloji Transfer Ofisi				
Performans Göstergeleri	Hedefe Etkisi (%)	Başlangıç Değeri (2019)	2021 Tahmini	2021 Gerçekleşme	Performans
PG2.3.1: Alınan patent sayısı	50	0	0	1	Hedefe ulaşıldı
PG2.3.2: Alınan faydalı model/ endüstriyel tasarım sayısı	50	0	0	0	-

Amaç (2)	Üniversitemizin Özgün Araştırmalar ile Tanınırlığını Artırmak				
Hedef (H2.4)	Teknoparkı etkin olarak kullanmak				
Sorumlu Birim	Teknopark				
Performans Göstergeleri	Hedefe Etkisi (%)	Başlangıç Değeri (2019)	2021 Tahmini	2021 Gerçekleşme	Performans
PG2.4.1: Teknoparkta bulunan şirket sayısı	50	45	47	46	Hedefe kısmen ulaşıldı
PG2.4.2: Teknoparkın doluluk oranı (%)	50	80,3	84	85	Hedef aşıldı

Amaç (2)	Üniversitemizin Özgün Araştırmalar ile Tanınırlığını Artırmak				
Hedef (H2.5)	TÜBİTAK Girişimci ve Yenilikçi Üniversite Endeksinde ilk 50'ye girmek				
Sorumlu Birim	Strateji Geliştirme Dairesi Başkanlığı				
Performans Göstergeleri	Hedefe Etkisi (%)	Başlangıç Değeri (2019)	2021 Tahmini	2021 Gerçekleşme	Performans
PG2.5.1: Girişimci ve yenilikçi üniversite sıralaması	100	-	50	-	Hedefe Ulaşılamadı

Amaç (2)	Üniversitemizin Özgün Araştırmalar ile Tanınırlığını Artırmak				
Hedef(H2.6)	11. Kalkınma Planı öncelikli sektörler için araştırma sayısını artırmak				
Sorumlu Birim(ler)	Bilimsel Araştırma Projeleri Koordinasyon Birimi, Teknoloji Transfer Ofisi, Akademik Birimler, Araştırma Merkezleri				
Performans Göstergeleri	Hedefe Etkisi (%)	Başlangıç Değeri (2019)	2021 Tahmini	2021 Gerçekleşme	Performans
PG2.6.1: Kimya sektörü proje sayısı	20	1	2	30	Hedef aşıldı
PG2.6.2: İlaç ve tıbbi cihaz sektörü proje sayısı	20	1	2	23	Hedef aşıldı
PG2.6.3: Elektronik sektörü proje sayısı	20	1	2	7	Hedef aşıldı
PG2.6.4: Makine-elektrikli teçhizat sektörü proje sayısı	20	1	2	4	Hedef aşıldı
PG2.6.5: Otomotiv sektörü proje sayısı	10	1	2	3	Hedef aşıldı
PG2.6.6: Raylı sistemler sektörü proje sayısı	10	1	2	1	Hedefe kısmen ulaşıldı

Amaç (2)	Üniversitemizin Özgün Araştırmalar ile Tanınırlığını Artırmak				
Hedef (H2.7)	Sektörel bazlı yüksek lisans ve doktora proje sayısını % 20 artırmak				
Sorumlu Birim(ler)	Enstitüler, Bilimsel Araştırma Projeleri Koordinasyon Birimi				
Performans Göstergeleri	Hedefe Etkisi (%)	Başlangıç Değeri (2019)	2021 Tahmini	2021 Gerçekleşme	Performans
PG2.7.1: Sektörel bazlı yüksek lisans proje sayısı	50	0	1	24	Hedef aşıldı
PG2.7.2: Sektörel bazlı doktora proje sayısı	50	0	1	57	Hedef aşıldı

Amaç (3)	Kurum Kültürü ve Kurumsal Yapıyı Geliştirmek				
Hedef (H3.1)	İç Kontrol Standartları Uyum Eylem Planını uygulamak				
Sorumlu Birim(ler)	Strateji Geliştirme Dairesi Başkanlığı				
Performans Göstergeleri	Hedefe Etkisi (%)	Başlangıç Değeri (2019)	2021 Tahmini	2021 Gerçekleşme	Performans
PG3.1.1: İç Kontrol Uyum Eylem Planında yer alan ve gerçekleştirilen standart sayısı	50	1	2	55	Hedef aşıldı
PG3.1.2: İç kontrol öz değerlendirme oranı	50	60	70	75,07	Hedef aşıldı

Amaç (3)	Kurum Kültürü ve Kurumsal Yapıyı Geliştirmek				
Hedef (H3.2)	Kalite güvence sistemini güçlendirmek				
Sorumlu Birim(ler)	Kalite Koordinatörlüğü				
Performans Göstergeleri	Hedefe Etkisi (%)	Başlangıç Değeri (2019)	2021 Tahmini	2021 Gerçekleşme	Performans
PG3.2.1: Kalite Yönetim Sisteminin iyileştirilmesi kapsamında yapılan eğitim faaliyetleri sayısı	50	1	1	5	Hedef aşıldı
PG3.2.2: Üniversitemiz genel memnuniyet oranı	50	64,47	66	67	Hedef aşıldı

Amaç (3)	Kurum Kültürü ve Kurumsal Yapıyı Geliştirmek				
Hedef (H3.3)	İç paydaşlarımızın memnuniyet oranını 3 puan artırmak				
Sorumlu Birim(ler)	Kalite Koordinatörlüğü				
Performans Göstergeleri	Hedefe Etkisi (%)	Başlangıç Değeri (2019)	2021 Tahmini	2021 Gerçekleşme	Performans
PG3.3.1: Öğrenci memnuniyet düzeyi	40	60,4	61	66,1	Hedef aşıldı
PG3.3.2: Öğretim elemanlarının memnuniyet düzeyi	30	69	70	69,05	Hedefe kısmen ulaşıldı
PG3.3.3: İdari personelin memnuniyet düzeyi	30	64	65	65,55	Hedef aşıldı

Amaç (3)	Kurum Kültürü ve Kurumsal Yapıyı Geliştirmek				
Hedef (H3.4)	İnsan kaynakları planlamasını etkinleştirmek				
Sorumlu Birim(ler)	Personel Dairesi Başkanlığı				
Performans Göstergeleri	Hedefe Etkisi (%)	Başlangıç Değeri (2019)	2021 Tahmini	2021 Gerçekleşme	Performans
PG3.4.1: Hizmet içi eğitim sayısı	50	0	15	36	Hedef aşıldı
PG3.4.2: Hizmet içi eğitim alan personel sayısı	50	0	110	387	Hedef aşıldı

Amaç (3)	Kurum Kültürü ve Kurumsal Yapıyı Geliştirmek				
Hedef (H3.5)	Dijital üniversite uygulamalarını hayata geçirmek				
Sorumlu Birim(ler)	Bilgi İşlem Dairesi Başkanlığı				
Performans Göstergeleri	Hedefe Etkisi (%)	Başlangıç Değeri (2019)	2021 Tahmini	2021 Gerçekleşme	Performans
PG3.5.1: Dijital ortamda hazırlanan belge sayısı	50	206	220	432	Hedef aşıldı
PG3.5.2: İnternet ortamına aktarılan hizmet sayısı (paydaşlara sunulan online hizmet sayısı)	50	13	17	25	Hedef aşıldı

Amaç (3)	Kurum Kültürü ve Kurumsal Yapıyı Geliştirmek				
Hedef (H3.6)	Üniversitenin fiziki ve teknolojik altyapısını geliştirmek				
Sorumlu Birim(ler)	Yapı İşleri ve Teknik Dairesi Başkanlığı				
Performans Göstergeleri	Hedefe Etkisi (%)	Başlangıç Değeri (2019)	2021 Tahmini	2021 Gerçekleşme	Performans
PG3.6.1: Derslik sayısı	20	257	275	315	Hedef aşıldı
PG3.6.2: Eğitim alanları (Derslik vb.) miktarı (m²)	20	171.320	178.241	240.301	Hedef aşıldı
PG3.6.3: Araştırma alanları (Lab. Vb.) miktarı (m²)	20	4.200	4.369	11.550	Hedef aşıldı
PG3.6.4: İdari alanların miktarı (m²)	20	20.884	21.727	53.613	Hedef aşıldı
PG3.6.5: Sosyal alanların (Kantin, Kafeterya, Yemekhane, Spor Alanı vb.) miktarı (m²)	20	14.150	14.721	14.594	Hedefe kısmen ulaşıldı

Amaç (3)	Kurum Kültürü ve Kurumsal Yapıyı Geliştirmek				
Hedef (H3.7)	Mezun takip sistemini geliştirmek				
Sorumlu Birim(ler)	Kariyer Merkezi, Tüm Birimler				
Performans Göstergeleri	Hedefe Etkisi (%)	Başlangıç Değeri (2019)	2021 Tahmini	2021 Gerçekleşme	Performans
PG3.7.1: Mezun takip sistemine kayıtlı mezun öğrenci sayısı	80	1.929	3.000	6.435	Hedef aşıldı
PG3.7.2: Mezunlarımıza yönelik faaliyet sayısı	20	5	6	80	Hedef aşıldı

Amaç (4)	Toplumun Yaşam Boyu Eğitim ve Gelişme Sürecine Katkıda Bulunmak				
Hedef (H4.1)	Hastanelerimizde verilen tedavi ve bakım hizmetlerini iyileştirmek suretiyle memnuniyet oranını artırmak				
Sorumlu Birim(ler)	Tıp Fakültesi, Diş Hekimliği Fakültesi, Veteriner Fakültesi				
Performans Göstergeleri	Hedefe Etkisi (%)	Başlangıç Değeri (2019)	2021 Tahmini	2021 Gerçekleşme	Performans
PG4.1.1: Tedavi hizmetlerinden memnuniyet oranı	25	63,33	64,3	80,3	Hedef aşıldı
PG4.1.2: İleri tetkik ve tedavi için başka merkezlere gönderilen hasta sayısı	25	17	15	280	Hedefe ulaşamadı
PG4.1.3: Ayakta tedavi edilen hasta sayısı	25	432.939	434.000	412.142	Hedefe ulaşamadı
PG4.1.4: Yatarak tedavi edilen hasta sayısı	25	24.101	27.700	24.510	Hedefe ulaşamadı

Amaç (4)	Toplumun Yaşam Boyu Eğitim ve Gelişme Sürecine Katkıda Bulunmak				
Hedef (H4.2)	Paydaşlarla yapılan etkinlik sayısını her yıl artırmak				
Sorumlu Birim(ler)	Akademik Birimler, Basın Yayın ve Halkla İlişkiler Birimi, Sürekli Eğitim Merkezi, Sağlık Kültür ve Spor Dairesi Başkanlığı				
Performans Göstergeleri	Hedefe Etkisi (%)	Başlangıç Değeri (2019)	2021 Tahmini	2021 Gerçekleşme	Performans
PG4.2.1: Şehre yönelik sosyal sorumluluk projeleri sayısı	40	65	69	29	Hedefe ulaşamadı
PG4.2.2: Meslek edinme ve geliştirmeye yönelik sertifikalı eğitim programı sayısı	40	13	17	7	Hedefe ulaşamadı
PG4.2.3: Tanıtıcı etkinlik sayısı	20	32	36	52	Hedef aşıldı

Amaç (4)	Toplumun Yaşam Boyu Eğitim ve Gelişme Sürecine Katkıda Bulunmak				
Hedef (H4.3)	Üniversite sanayi işbirliği etkinliğini artırmak				
Sorumlu Birim(ler)	Proje Koordinasyon Ofisi, Teknoloji Transfer Ofisi, Akademik Birimler				
Performans Göstergeleri	Hedefe Etkisi (%)	Başlangıç Değeri (2019)	2021 Tahmini	2021 Gerçekleşme	Performans
PG4.3.1: Ziyaret edilen firma sayısı	40	91	97	16	Hedefe ulaşamadı
PG4.3.2: Danışmanlık yapılan firma sayısı	30	12	18	20	Hedef aşıldı
PG4.3.3: Üniversite-Sanayi işbirliği kapsamında yapılan proje sayısı	30	8	16	4	Hedefe ulaşamadı

Amaç (4)	Toplumun Yaşam Boyu Eğitim ve Gelişme Sürecine Katkıda Bulunmak				
Hedef (H4.4)	Sivil toplum kuruluşları ile işbirliğini artırmak				
Sorumlu Birim(ler)	Akademik Birimler, Araştırma Merkezleri				
Performans Göstergeleri	Hedefe Etkisi (%)	Başlangıç Değeri (2019)	2021 Tahmini	2021 Gerçekleşme	Performans
PG4.4.1: Sivil Toplum Kuruluşları ile ortak yapılan faaliyet sayısı	100	11	13	13	Hedefe ulaşıldı

Amaç (4)	Toplumun Yaşam Boyu Eğitim ve Gelişme Sürecine Katkıda Bulunmak				
Hedef (H4.5)	Dezavantajlı gruplarla ilgili çalışma yapmak				
Sorumlu Birim(ler)	Engelsiz Yaşam Birimi, Yapı İşleri ve Teknik Dairesi Başkanlığı				
Performans Göstergeleri	Hedefe Etkisi (%)	Başlangıç Değeri (2019)	2021 Tahmini	2021 Gerçekleşme	Performans
PG4.5.1: Dezavantajlı gruplara yönelik sosyal entegrasyon ve kapsayıcılığa ilişkin yapılan faaliyet sayısı	50	22	26	39	Hedef aşıldı
PG4.5.2: İyileştirme yapılan alan (m2)	50	200	400	12.402	Hedef aşıldı

IV. KURUMSAL KABİLİYET VE KAPASİTENİN DEĞERLENDİRİLMESİ

Güçlü Yönler	
1	Nitelikli akademik kadroya sahip olunması
2	Gelişmiş bir merkezi laboratuvarın olması
3	Şeffaf ve katılımcı yönetim anlayışına sahip, sorun çözme hızı yüksek yönetim kadrosuna sahip olunması
4	Otomasyon sistemlerinin pek çok alanda kullanılmaya başlanması nedeniyle, iş ve işlemlerin daha etkin, verimli ve şeffaf bir şekilde yürütülmesi
5	Teknokentin yeni binasının hizmete açılmasıyla, faaliyet gösteren firma sayısının artması
6	Huzurlu ve güvenli bir kampüs ortamı
7	Engelsiz Kampüs
8	Türkiye'nin en büyük hayvan hastanesinde, 7/24 hizmet verilmesi
9	Kampüs içerisinde Tıp Fakültesi Hastanesi ve Diş Hastanesinin bulunmasının, personel ve öğrencilere sağlık hizmetine ulaşmada sağladığı kolaylık
10	Geniş bir kampüs içerisinde yer alan yeşil alanlar, göletler, otoparklar ve spor alanları
11	Kurum içinde duyuruların sms, e-posta, web sitesi gibi yollarla zamanında ve etkin bir şekilde yapılması
12	Hastanelerimizin yeni olması sebebiyle sahip olduğu modern ekipmanlar
13	Akademik personele zaman yönetimi konusunda serbestlik tanınması
14	Yönetimin eğitim ve Ar-Ge'ye verdiği güçlü destek
15	Çalışanların katı kural ve hiyerarşi altında çalışmaması, özgür çalışma ortamına sahip olması
Zayıf Yönler	
1	Ulusal ve uluslararası tanınırlığımızı artıracak çalışmaların azlığı
2	Personel lojmanlarının olmaması
3	Kültür merkezi, çarşı, merkezi kafeterya gibi sosyal alanların olmaması
4	Diş Hekimliği Fakültesinde akademik personel eksikliği nedeniyle ileri tarihlere randevu verilmesi

5	Akademik personelin büyük şehirlere gitme isteği
6	Arpalık çukurundaki yerleşkenin işlevsel kullanılamaması
7	Yabancı dil eğitiminin yetersizliği
8	Ders notu ve ders kitabı gibi kaynakların basım imkanlarının olmaması
9	Üniversitemiz genelinde sağlık sektöründe çok büyük yatırımlar olmasına rağmen bu yönde gelişme yönelimi sağlanamaması
10	Yemek hizmetlerinden kalite ve fiyat yönüyle duyulan memnuniyetsizlik
11	Tıp ve Diş hastanelerinde, üniversite personelinin önceliğinin olmaması
12	Kampüs içi ulaşım hizmetlerinde yaşanan aksaklıklar
Fırsatlar (Dış çevre)	
1	Yakın çevremizde MKE, Kırıkkale Orta Anadolu Rafinerisi, Doğalgaz Çevrim Santrali gibi büyük kurumların yer alması
2	Ankara-Kırıkkale arası hızlı tren hattının inşaatında sona yaklaşılması
3	Üniversite kampüsüne birçok ilden ulaşımın kolay olması
4	Üniversitemiz çevresinde hızla gelişen sosyal alanlar öğrencilerimiz için konaklama imkanlarının artması
5	Başkente olan yakınlığı ile nitelikli personel ve öğrenci çekebilme potansiyeli
6	Sınavsız geçişin kaldırılması sebebiyle niteliksiz gelen öğrenci sayısının azalması
7	Öğrenci yurtlarına olan yakınlık
8	Kırıkkale ilinde yaşam kolaylığı
9	İlimizde güneş, rüzgar gibi yenilenebilir enerji kaynakları potansiyeli bulunması
10	İdari personelin merkezi sınavla alınması
11	Orta Anadoluda ki birçok üniversiteden eski ve köklü olması
12	Başkentten imkanlarından faydalanabilme potansiyeli
13	Kırıkkale'nin güvenli bir şehir olması

Tehditler (Dış çevre)	
1	YÖK tarafından artırılan öğrenci kontenjanları
2	Ankara'dan ve Kırıkkale'den kampüsümüze ulaşım hizmetlerinin yetersiz ve kalitesiz olması
3	Artan kontenjan sayısı sebebiyle eğitim kalitesi ve öğrenci niteliğinin düşmesi tehlikesi
4	Hızlı Tren durağının kampüse yakın planlanmaması
5	Üniversite ve şehir bütünleşmesinin yeterince sağlanamamış olması
6	Üniversitemize giriş taban puanlarının düşmesi
7	Tıp Fakültesi Hastanesindeki hemşire ihtiyacı
8	Zaman ve mali kayıp yaratan bürokratik işlemlerin fazlalığı
9	Kampüsün fakülte binalarının tamamlanmamış olması
10	Akademisyenlerin ulusal medya programlarında yer almaması

V. ÖNERİ VE TEDBİRLER

Üniversitemiz Hukuk Fakültesi, Güzel Sanatlar Fakültesi, Adalet Meslek Yüksek Okulu, Sağlık Hizmetleri Meslek Yüksekokulu, Fen Bilimleri Enstitüsü, Sosyal Bilimler Enstitüsü ve Sağlık Bilimleri Enstitüsünün mülkiyeti üniversiteye ait müstakil binaları bulunmamaktadır. Söz konusu birimler, geçici olarak tahsis edilen yerlerde faaliyetlerini sürdürmektedirler. Bu birimlerden yapımı devam eden binalarının bir an önce tamamlanıp faaliyete geçirilmesi ile fiziki mekan sorununun aşılması gerekmektedir. Fiziki mekan sorununun aşılmasıyla Üniversitemiz buraya harcadığı zaman, emek ve kaynakları başka alanlara kaydırarak hedeflerine daha emin adımlarla yürüyebilecektir.

Üniversitemiz tüm faaliyetlerinde stratejik plan ve performans programı odaklı düşünce sisteminin geliştirilmesi, faaliyetler yerine getirilirken yapılan tüm iş ve işlemlerde stratejik düşünce ve yaklaşımının benimsenmesi konusunda farkındalığı artırmaya çalışmaktadır.

Üniversitemiz iç kontrol sisteminin güçlendirilmesi konusunda katkıda bulunacağı düşünülen Kalite Yönetim Sistemin kararlılıkla uygulanmaya devam edilecek, diğer yönetim sistemleriyle desteklenecektir.

Bilimsel faaliyetlerin nicelik ve nitelik olarak arttırılabilmesi için, eğitim ve teknoloji merkezleri ile ilişkiler kurulup geliştirilmesi; ayrıca araştırma merkezlerinin hem fiziki hem de teknik donanım olarak takviye edilmesi gerekmektedir.

Üniversitenin büyümesiyle orantılı olarak akademik ve idari personel sayısı artmamıştır. İdari personel yaş ortalaması yüksektir. Personel ihtiyacını karşılamaya yönelik politikalar oluşturulmalıdır.

EKLER

EK - 1

MALİ HİZMETLER BİRİM YÖNETİCİSİNİN BEYANI

Mali hizmetler birim yöneticisi olarak yetkim dahilinde;

Bu idarede, faaliyetlerin mali yönetim ve kontrol mevzuatı ile diğer mevzuata uygun olarak yürütüldüğünü, kamu kaynaklarının etkili, ekonomik ve verimli bir şekilde kullanılmasını temin etmek üzere iç kontrol süreçlerinin işletildiğini, izlendiğini ve gerekli tedbirlerin alınması için düşünce ve önerilerimin zamanında üst yöneticiye raporlandığını beyan ederim.

İdaremizin 2021 yılı Faaliyet Raporunda “III/1- Mali Bilgiler” bölümünde yer alan bilgilerin güvenilir, tam ve doğru olduğunu teyit ederim. (Kırkkale/ 29/03/2022)

Murat GENÇ
Strateji Geliştirme Dairesi Başkanı

EK - 2

İÇ KONTROL GÜVENCE BEYANI

Üst yönetici olarak yetkim dahilinde;

Bu raporda yer alan bilgilerin güvenilir, tam ve doğru olduğunu beyan ederim. Bu raporda açıklanan faaliyetler için bütçe ile tahsis edilmiş kaynakların, planlanmış amaçlar doğrultusunda ve iyi mali yönetim ilkelerine uygun olarak kullanıldığını ve iç kontrol sisteminin işlemlerin yasallık ve düzenliliğine ilişkin yeterli güvenceyi sağladığını bildiririm.

Bu güvence, üst yönetici olarak sahip olduğum benden önceki yöneticiden almış olduğum bilgiler ve değerlendirmeler, iç kontroller, iç denetçi raporları ile Sayıştay raporları gibi bilğim dahilindeki hususlara dayanmaktadır.

Burada raporlanmayan, idarenin menfaatlerine zarar veren herhangi bir husus hakkında bilğim olmadığını beyan ederim. (Kırıkkale 29/03/2022)

Prof. Dr. Ersan ASLAN
Rektör