



**KIRIKKALE ÜNİVERSİTESİ**

**2024 YILI  
İDARE FAALİYET  
RAPORU**

## ÜST YÖNETİCİ SUNUŞU



Kırıkkale Üniversitesi 1992 yılında kurulmuş olup eğitim, araştırma, kurumsallaşma ve toplumsal katkı bağlamında önemli tecrübelere sahiptir. Yüksek nitelikli akademik programları ile sorun çözen üniversitemiz, insani değerlere saygılı, bilgi üreten ve ürettiği bilgiyi hayata dönüştürerek toplumun eğitim ve gelişim sürecine katkıda bulunan bireyler yetiştirmeyi, bilim ve teknolojiye sanat ve spora kadar uzanan geniş bir yelpazede araştırmalar yapmayı, bölgenin ve ülkenin kalkınmasına yönelik ihtiyaçları karşılamayı gaye edinmiştir.

Günümüzde bölgesine ve dünyaya yön veren bir Türkiye bulunmaktadır. Savunma sistemleri, tarımsal projeler, ulaşım alanında devrim niteliğinde yenilikler, yerli hızlı tren, dijital devrim, uydu fırlatma sistemi gibi önemli projelerin sadece konuşulmayıp uygulamaya geçildiği ülkemizde bilim yuvası Üniversitelere de önemli görevler düşmektedir. Dünyada yaşanan gelişmeleri takip eden, yorumlayan, geleceğin ihtiyaçlarını öngören ve bu ihtiyaçlara cevap verecek donanımda yerli ve milli duruşundan taviz vermeyen, sadece maddi kaygılarla hareket etmeyen nesiller yetiştirmek Aziz Milletimiz karşısında boynumuzun borcudur. Makro düzeyde hedefimiz Türkiye Yüzyılı hedeflerine ulaşmaktır.

Bütçe kaynaklarımızı, etkili, ekonomik ve verimli kullanarak; evrensel eğitim-öğretim ilkeleri doğrultusunda bilimsel araştırmaya önem vererek ülkemizin ihtiyaç duyduğu geleceğin mesleklerine sahip insan gücünü yetiştirmek için, 2024 yılı faaliyet döneminde de büyüme ve gelişmede önemli atılımlarımız olmuştur.

Üniversitemizin 2024 Yılı Faaliyet Raporunu kamuoyunun bilgisine saygılarımla sunar, emeği geçen tüm çalışanlarımıza teşekkür ederim. 28/02/2025

**Prof. Dr. Ersan ASLAN**

**Rektör**

## İÇİNDEKİLER

### ÜST YÖNETİCİ SUNUŞU

## İÇİNDEKİLER

### I- GENEL BİLGİLER

#### A- Misyon ve Vizyon

#### B- Yetki, Görev ve Sorumluluklar

#### C- İdareye İlişkin Bilgiler

##### 1-Fiziksel Yapı

###### 1.1. Eğitim Alanları Derslikler

###### 1.2. Sosyal Alanlar

###### 1.2.1. Yemekhaneler ve Kantinler

###### 1.2.2. Misafirhaneler, Lojmanlar, Spor Tesisleri ve Diğer Ekinlik Alanları

###### 1.2.3. Toplantı – Konferans Salonları

###### 1.3. Hizmet Alanları

###### 1.3.1. Akademik Personel Hizmet Alanları

###### 1.3.2. İdari Personel Hizmet Alanları

###### 1.3.3. Ambar, Arşiv Alanları ve Atölyeler

##### 2- Teşkilat Yapısı

##### 3- Teknoloji ve Bilişim Altyapısı

###### 3.1. Yazılımlar

###### 3.2. Kütüphane Kaynakları

###### 3.3. Abone Olunan Bazı Kütüphane Veri Tabanları

###### 3.4. Bilgisayar Kaynakları

##### 4-İnsan Kaynakları

###### 4.1. Akademik Personel

###### 4.1.1. Yabancı Uyruklu Akademik Personel

###### 4.1.2. Diğer Üniversitelerde Görevlendirilen Akademik Personel

###### 4.1.3. Başka Üniversitelerden Üniversitemize Görevlendirilen Akademik

Personel

###### 4.1.4. Sözleşmeli Akademik Personel

###### 4.1.5. Akademik Personelin Yaş İtibariyle Dağılımı

###### 4.2. İdari Personel

###### 4.2.1. İdari Personelin Eğitim Durumu

###### 4.2.2. İdari Personelin Hizmet Süreleri

4.2.3. İdari personelin Yaş İtibariyle Dağılımı

4.2.4. Diğer Pozisyonlarda Çalışan Personel

## 5- Sunulan Eğitim Hizmetleri

5.1. Öğrenciler Hakkında Genel Tablolar

5.2. Genel Sekreterliğe Bağlı Birimlerce Yürütülen İdari Hizmetler

5.2.1. Genel Sekreterlik

5.2.2. Yapı İşleri ve Teknik Daire Başkanlığı (YİTDB)

5.2.3. Personel Dairesi Başkanlığı (PDB)

5.2.4. Strateji Geliştirme Daire Başkanlığı (SGDB)

5.2.5. Öğrenci İşleri Daire Başkanlığı (ÖİDB)

5.2.6. Sağlık, Kültür ve Spor Daire Başkanlığı (SKSDB)

5.2.7. Kütüphane ve Dokümantasyon Daire Başkanlığı (KDDB)

5.2.8. Bilgi İşlem Daire Başkanlığı (BİDB)

5.2.9. Hukuk Müşavirliği (HM)

5.2.10. İdari ve Mali İşler Daire Başkanlığı (İMİDB)

6- Yönetim ve İç Kontrol Sistemi

## II- AMAÇ VE HEDEFLER

### A- İdarenin Stratejik Planında Yer Alan Amaçlar ve Hedefler

## III- FAALİYETLERE İLİŞKİN BİLGİ VE DEĞERLENDİRMELER

### A- Mali Bilgiler

1-Bütçe Uygulama Sonuçları

1.1. Bütçe Giderleri

1.2. Bütçe Gelirleri

2- Temel Mali Tablolara İlişkin Açıklamalar

3- Mali Denetim Sonuçları

4-Diğer Hususlar

4.1-Faaliyet ve Proje Bilgileri

4.1.1. Faaliyet Bilgileri

4.1.2. Yayınlarla İlgili Faaliyet Bilgileri

4.1.3.Üniversiteler Arasında Yapılan İkili Anlaşmalar

4.1.4. Proje Bilgileri

4.1.5.Yatırımlar

**B- Performans Bilgileri**

- 1- Program, Alt Program, Faaliyet Bilgileri
- 2- Performans Sonuçlarının Değerlendirilmesi
- 3- Stratejik Planın Değerlendirilmesi

**IV- KURUMSAL KABİLİYET VE KAPASİTENİN DEĞERLENDİRİLMESİ****A- Güçlü Yönler****B- Zayıf Yönler****C- Fırsatlar****D- Tehditler****V-ÖNERİ VE TEDBİRLER****EKLER**

Ek- 1 Mali Hizmetler Birim Yöneticisinin Beyanı

Ek- 2 İç Kontrol Güvence Beyanı

## TABLOLAR

Tablo 1	: Kırıkkale Üniversitesi Akademik Birimlerinin Kuruluş Tarihleri
Tablo 2	: Birimlere Göre Kapalı Alan Dağılımları
Tablo 3	: Eğitim Alanları ve Derslikler
Tablo 4	: Yemekhaneler, Kantin ve Kafeteryalar
Tablo 5	: Toplantı ve Konferans Salonları
Tablo 6	: Akademik Personel Hizmet Alanları
Tablo 7	: İdari Personel Hizmet Alanları
Tablo 8	: Ambar, Arşiv Alanları ve Atölyeler
Tablo 9	: Kütüphane Kaynakları
Tablo 10	: Abone Olunan Kütüphane Veritabanları
Tablo 11	: Teknolojik Kaynaklarımız
Tablo 12	: Akademik Personel Kadrolarının Doluluk Oranına ve Ünvana Göre Dağılımı
Tablo 13	: Diğer Üniversitelerde Görevlendirilen Akademik Personel
Tablo 14	: Başka Üniversitelerden Üniversitemizde Görevlendirilen Akademik Personel
Tablo 15	: Akademik Personelin Yaş İtibariyle Dağılımı
Tablo 16	: İdari Personel Sayıları
Tablo 17	: İdari Personelin Eğitim Durumuna Göre Dağılımı
Tablo 18	: İdari Personelin Hizmet Sürelerine Göre Dağılımı
Tablo 19	: İdari Personelin Yaş Durumuna Göre Dağılımı
Tablo 20	: Diğer Pozisyonlarda Çalışan Personel Sayıları
Tablo 21	: Toplam Yüksek Lisans, Lisans ve Ön Lisans Öğrenci Sayıları
Tablo 22	: Yabancı Uruklu Öğrencilerin Sayısı ve Bölümleri
Tablo 23	: Mezun Öğrencilerin Sayıları
Tablo 24	: Amaç ve Hedefler
Tablo 25	: Kırıkkale Üniversitesi Bütçe Giderleri
Tablo 26	: Ekonomik Sınıflandırmaya Göre Bütçe Kırıkkale Üniversitesi Ödenek ve Harcama Verileri
Tablo 27	: Ekonomik Sınıflandırmaya Göre Bütçe Giderleri
Tablo 28	: Birim Düzeyinde Kırıkkale Üniversitesi Ödenek ve Harcama Verileri
Tablo 29	: Faaliyet Düzeyinde Kırıkkale Üniversitesi Ödenek ve Harcama Verileri
Tablo 30	: Ekonomik Sınıflandırma Düzeyinde Kırıkkale Üniversitesi Gelir Gerçekleşme Verileri
Tablo 31	: Faaliyet Bilgileri
Tablo 32	: Yayınlarla İlgili Bilgiler
Tablo 33	: Erasmus Programı Kapsamında Yurtdışında Üniversiteler ile Yapılan İkili Anlaşmalar
Tablo 34	: Mevlana Programı Kapsamında Yapılan Anlaşmalar
Tablo 35	: Farabi Programı Kapsamında Yapılan Anlaşmalar
Tablo 36	: Proje Bilgileri
Tablo 37	: Proje Tutarları

Tablo 38 : Sektör Bazında Yatırım Harcamaları

Tablo 39 : Program, Alt Program, Faaliyet Bilgileri

### ŞEKİLLER

Şekil 1 : Kırıkkale Üniversitesi Organizasyon Şeması

## 1. GENEL BİLGİLER

### A-Misyon ve Vizyon

#### VİZYON

*“Eğitimi ve özgün araştırmalarıyla tanınan bir üniversite olmak.”*

Eğitim ve özgün araştırmalarında kaliteyi sürekli iyileştiren; dijital dünyayla uyumlu bilimsel faaliyetleri ve topluma hizmeti ile ulusal ve uluslararası düzeyde tanınan bir üniversite olmaktır.

#### MİSYON

Nitelikli akademik programları ile bölgenin ve ülkenin kalkınmasına hizmet etmek; bilim, teknoloji, sanat ve spor alanlarının tümünü içine alan geniş bir yelpazede araştırmalar yapmak; insani değerlere saygılı, bilgi üreten ve ürettiği bilgiyi hayata dönüştüren, toplumun yaşam boyu eğitim ve gelişme sürecine katkıda bulunan geleceğin gençlerini yetiştirmek.



## B-Yetki, Görev ve Sorumluluklar

T.C. Anayasası'nın 130'uncu ve 131'inci maddeleri yükseköğretim ile ilgilidir. Türkiye'de yükseköğretim esas olarak 2547 sayılı Yükseköğretim Kanunu ile düzenlenmektedir.

Yükseköğretim Kanunu'nun amacı; yükseköğretimle ilgili amaç ve ilkeleri belirlemek ve bütün yükseköğretim kurumlarının ve üst kuruluşlarının teşkilatlanma, işleyiş, görev, yetki ve sorumlulukları ile eğitim-öğretim, araştırma, yayım, öğretim elemanları, öğrenciler ve diğer personel ile ilgili esasları bir bütünlük içinde düzenlemektir.

İlgili Kanun'un 12'nci maddesi uyarınca; yükseköğretim kurumlarının görevleri;

- a.** Çağdaş, uygarlık ve eğitim-öğretim esaslarına dayanan bir düzen içinde, toplumun ihtiyaçları ve kalkınma planları ilke ve hedeflerine uygun ve ortaöğretime dayalı çeşitli düzeylerde eğitim - öğretim, bilimsel araştırma, yayım ve danışmanlık yapmak,
- b.** Kendi ihtisas gücü ve maddi kaynaklarını rasyonel, verimli ve ekonomik şekilde kullanarak, milli eğitim politikası ve kalkınma planları ilke ve hedefleri ile Yükseköğretim Kurulu tarafından yapılan plan ve programlar doğrultusunda, ülkenin ihtiyacı olan dallarda ve sayıda insan gücü yetiştirmek,
- c.** Türk toplumunun yaşam düzeyini yükseltici ve kamuoyunu aydınlatıcı bilim verilerini söz, yazı ve diğer araçlarla yaymak,
- d.** Örgün, yaygın, sürekli ve açık eğitim yoluyla toplumun özellikle sanayileşme ve tarımda modernleşme alanlarında eğitilmesini sağlamak,
- e.** Ülkenin bilimsel, kültürel, sosyal ve ekonomik yönlerden ilerlemesini ve gelişmesini ilgilendiren sorunlarını, diğer kuruluşlarla işbirliği yaparak, kamu kuruluşlarına önerilerde bulunmak suretiyle öğretim ve araştırma konusu yapmak, sonuçlarını toplumun yararına sunmak ve kamu kuruluşlarınca istenecek inceleme ve araştırmaları sonuçlandırarak düşüncelerini ve önerilerini bildirmek,
- f.** Eğitim-öğretim seferberliği içinde, örgün, yaygın, sürekli ve açık eğitim hizmetini üstlenen kurumlara katkıda bulunacak önlemleri almak,

**g.** Yörelereindeki tarım ve sanayinin gelişmesine ve ihtiyaçlarına uygun meslek elemanlarının yetişmesine ve bilgilerinin gelişmesine katkıda bulunmak, sanayi, tarım ve sağlık hizmetleri ile diğer hizmetlerde modernleşmeyi, üretimde artışı sağlayacak çalışma ve programlar yapmak, uygulamak ve yapılanlara katılmak, bununla ilgili kurumlarla işbirliği yapmak ve çevre sorunlarına çözüm getirici önerilerde bulunmak,

**h.** Eğitim teknolojisini üretmek, geliştirmek, kullanmak, yaygınlaştırmak,

**i.** Yükseköğretimin uygulamalı yapılmasına ait eğitim-öğretim esaslarını geliştirmek, döner sermaye işletmelerini kurmak, verimli çalıştırmak ve bu faaliyetlerin geliştirilmesine ilişkin gerekli düzenlemeleri yapmaktır.

Bir yükseköğretim kurumu olarak Kırıkkale Üniversitesi, yukarıda belirtilen anayasa maddeleri ve Yükseköğretim Kanunu dışında aşağıda sıralanan kanun, kanun hükmünde kararname, tüzük, yönetmelik, genelge, yönerge ve tebliğlerde belirtilen görev ve sorumlulukları da yerine getirir. Başlıca kanunlar;

Yükseköğretim Kurumları Teşkilat Kanunu (2809), Yükseköğretim Personel Kanunu (2914), Devlet Memurları Kanunu (657), Yükseköğretim Üst Kuruluşları İle Yükseköğretim Kurumlarının İdari Teşkilatı Hakkında Kanun Hükmünde Kararname (124).

Ayrıca Kamu Mali Yönetimi ve Kontrol Kanunu (5018) gibi ilgili diğer kanunlar ve bu kanunlar uyarınca hazırlanan ikincil mevzuatın yasal yükümlülüklerine de uymak zorundadır.

Üniversitemiz akademik birimlerinin kuruluş tarihleri aşağıdaki tabloda verilmiştir.

**Tablo 1 : Kırıkkale Üniversitesi Akademik Birimlerinin Kuruluş Tarihleri**

Birimlerimiz		Kuruluş Tarihi
Enstitüler	Fen Bilimleri Enstitüsü	3 Temmuz 1992 tarihli Kuruluş Kanunuyla birlikte Kırıkkale Üniversitesi'ne bağlı olarak kuruldu.
	Sosyal Bilimler Enstitüsü	3 Temmuz 1992 tarihli Kuruluş Kanunuyla birlikte Kırıkkale Üniversitesi'ne bağlı olarak kuruldu.
	Sağlık Bilimler Enstitüsü	3 Temmuz 1992 tarihli Kuruluş Kanunuyla birlikte Kırıkkale Üniversitesi'ne bağlı olarak kuruldu.
Fakülteler	Diş Hekimliği Fakültesi	24 Haziran 2002 Tarih ve 2002/4449 sayılı Bakanlar Kurulu Kararı ile kuruldu.
	Eğitim Fakültesi	3 Ocak 1995 Tarihinde Bakanlar Kurulu Kararı ile kuruldu.
	Güzel Sanatlar Fakültesi	06 Haziran 2005 tarihinde Bakanlar Kurulu Kararı ile kuruldu.
	Hukuk Fakültesi	3 Ocak 1995 tarihinde Bakanlar Kurulu Kararı ile kuruldu
	İktisadi ve İdari Bilimler Fakültesi	3 Temmuz 1992 tarihli Kuruluş Kanunuyla birlikte Kırıkkale Üniversitesi'ne bağlı olarak kuruldu.
	İnsan ve Toplum Bilimleri Fakültesi	3 Temmuz 1992 tarihli Kuruluş Kanunuyla Birlikte Kırıkkale Üniversitesi'ne bağlı olarak kurulan Fen Edebiyat Fakültesi 2023 yılında kapatılarak yerine İnsan ve Toplum Bilimleri Fakültesi kurulmuştur.
	Mühendislik ve Doğa Bilimleri Fakültesi	3 Temmuz 1992 tarihli Kuruluş Kanunuyla Birlikte Kırıkkale Üniversitesi'ne bağlı olarak kuruldu. 2023 yılında Fakültesinin ismi Mühendislik ve Doğa Bilimleri olarak değişmiştir.
	Sağlık Bilimleri Fakültesi	28 Mart 1983 tarihli ve 2809 sayılı Kanunun ek 30. maddesine göre Bakanlar Kurulu Kararıyla 19 Aralık 2008 tarihli Resmi Gazete'de yayımlanarak kuruldu.
	Spor Bilimleri Fakültesi	12 Ağustos 1998 tarihinde Beden Eğitimi ve Spor Yüksekokulu olarak kuruldu. 09.03.2015 tarih ve 29290 sayılı Resmi Gazete'de yayımlanan Bakanlar Kurulu Kararı ile Spor Bilimleri Fakültesi'ne dönüşmüştür.
	Veteriner Fakültesi	3 Temmuz 1992 tarihli Kuruluş Kanunuyla birlikte Kırıkkale Üniversitesi'ne bağlı olarak kuruldu.
	Tıp Fakültesi	3 Ocak 1995 tarihinde Bakanlar Kurulu Kararı ile kuruldu.
	İslami İlimler Fakültesi	10 Kasım 2013 tarihli ve 28817 sayılı kararın Resmî Gazete'de yayımlanması ile kuruldu.
	Yüksekokul	Yabancı Diller Yüksekokulu
Meslek Yüksekokulları	Delice Meslek Yüksekokulu	16 Nisan 2008 tarihinde Yükseköğretim Genel Kurulu toplantısında alınan kararla 2547 Sayılı Kanun'un 2880 Sayılı Kanun'la değişik 7/d-2 maddesi ile kuruldu.
	Hacılar Hüseyin Aytemiz Meslek Yüksekokulu	18 Ağustos 2006 Yükseköğretim Yürütme Kurulu Kararı ile 2547 Sayılı Kanun'un 2880 sayılı Kanun'la değişik 7/d-2 maddesi uyarınca kuruldu.
	Fatma Şenses Sosyal Bilimler Meslek Yüksekokulu	21 Mart 2013 YÖK'ün 21/03/2013 tarih ve 75850160-101.02.05-1922 sayılı yazısı uyarınca kuruldu.
	Keskin Meslek Yüksekokulu	3 Temmuz 1992 tarihli Kuruluş Kanunuyla birlikte Kırıkkale Üniversitesi'ne bağlı olarak kuruldu.
	Kırıkkale Meslek Yüksekokulu	3 Temmuz 1992 tarihinde Ankara Üniversitesi'nden devralınarak kuruluş kanununa göre kuruldu.
	Sağlık Hizmetleri Meslek Yüksekokulu	05/01/2011 tarihli Yükseköğretim Yürütme Kurulu Kararı ile 2547 Sayılı Kanun'un 2880 sayılı Kanun'la değişik 7/d-2 maddesi uyarınca kuruldu.

## C-İdareye İlişkin Bilgiler

### 1- Fiziksel Yapı

Üniversitemiz akademik birimleri 329.652 m<sup>2</sup> kapalı alana sahip olup, Sağlık Bilimleri Fakültesi 48.365 m<sup>2</sup> ve Tıp Fakültesi 46.000 m<sup>2</sup> kapalı alan ile üniversitemiz fakülteleri arasında en fazla kapalı alana sahip birimlerdir. Birimlere göre kapalı alan dağılımı aşağıdaki tabloda verilmiştir.

**Tablo 2: Birimlere Göre Kapalı Alan Dağılımları**

		Yıllar		
		2022	2023	2024
Enstitüler	<i>Fen Bilimleri Enstitüsü</i>	260	260	370
	<i>Sosyal Bilimler Enstitüsü</i>	520	520	590
	<i>Sağlık Bilimleri Enstitüsü</i>	260	260	340
<b>Toplam (m<sup>2</sup>)</b>		<b>1.040</b>	<b>1.040</b>	<b>1.300</b>
Fakülteler	<i>Diş Hekimliği Fakültesi</i>	28.100	28.100	28.100
	<i>Eğitim Fakültesi</i>	5.140	5.140	5.140
	<i>Güzel Sanatlar Fakültesi</i>	7.270	7.270	7.270
	<i>Hukuk Fakültesi</i>	16.000	16.000	16.500
	<i>İktisadi ve İdari Bilimler Fakültesi</i>	19.500	19.500	19.240
	<i>İnsan ve Toplum Bilimleri Fakültesi</i>	38.000	38.000	38.000
	<i>İslami İlimler Fakültesi</i>	1.216	1.216	1.216
	<i>Mühendislik ve Doğa Bilimleri Fakültesi</i>	44.000	44.000	44.000
	<i>Sağlık Bilimleri Fakültesi</i>	48.635	48.635	48.635
	<i>Spor Bilimleri Fakültesi</i>	4.949	4.949	4.949
	<i>Tıp Fakültesi</i>	46.000	46.000	46.000
	<i>Veteriner Fakültesi</i>	30.650	30.650	30.650
<b>Toplam (m<sup>2</sup>)</b>		<b>289.460</b>	<b>289.460</b>	<b>289.700</b>
Yüksek Okullar	<i>Yabancı Diller Yüksekokulu</i>	960	960	960
	<b>Toplam (m<sup>2</sup>)</b>	<b>960</b>	<b>960</b>	<b>960</b>
Meslek Yüksekokulları	<i>Adalet Meslek Yüksekokulu</i>	500	500	0
	<i>Delice Meslek Yüksekokulu</i>	3.846	3.846	3.846
	<i>Hacılar Hüseyin Aytemiz Meslek Yüksekokulu</i>	1.172	1.172	1.172
	<i>Fatma Şenses Sosyal Bilimler Meslek Yüksekokulu</i>	4.258	4.258	4.258
	<i>Keskin Meslek Yüksekokulu</i>	4.309	4.309	4.309
	<i>Kırıkkale Meslek Yüksekokulu</i>	10.544	10.544	10.544
	<i>Sağlık Hizmetleri Meslek Yüksekokulu</i>	3.063	3.063	3.063
	<i>Derslikler ve Merkezi Birimler</i>	10.500	10.500	10.500
<b>Toplam (m<sup>2</sup>)</b>		<b>38.192</b>	<b>38.192</b>	<b>37.692</b>

## Rektörlük

Kırıkkale Üniversitesi 3 Temmuz 1992 tarih ve 3837 Sayılı Kanun'un 11.07.1992 tarih ve 21281 sayılı Resmi Gazete'de yayımlanmasıyla kuruldu. Kuruluş Kanununa göre Fen- Edebiyat Fakültesi, Mühendislik ve Mimarlık Fakültesi, Veteriner Fakültesi, İktisadi ve İdari Bilimler Fakültesi, Sosyal Bilimler Enstitüsü, Fen Bilimleri Enstitüsü, Sağlık Bilimleri Enstitüsü ve Ankara Üniversitesi'ne bağlıyken Kırıkkale Üniversitesi

bünyesine verilen Kırıkkale Meslek Yüksekokulundan oluşmaktadır. Üniversitemiz, kuruluş tarihinden itibaren sürekli gelişme ve büyüme içerisinde. Rektörlük binası 15.025 m<sup>2</sup> kapalı alana sahip, 2 eğitim salonu, 2 toplantı salonu, 70 Ofis ile hizmet vermektedir.



## Eğitim Fakültesi

03 Ocak 1995 tarih ve 95/6413 sayılı Bakanlar Kurulu Kararının 18.01.1995 tarih ve 22175 sayılı Resmi Gazete'de yayımlanmasıyla kuruldu. 5.140 m<sup>2</sup> kapalı alana sahip olup, 28 derslik, 1 toplantı salonu, 1 konferans salonu ve 2 laboratuvar ile hizmet vermektedir.



## Hukuk Fakültesi

Milli Eğitim Bakanlığı'nın 30 Aralık 1994 tarihli ve 39401 sayılı yazısı üzerine 28/03/1983 tarihli ve 2809 sayılı Kanun'un Ek 30'uncu maddesine göre, Bakanlar Kurulu'nun 03/01/1995 tarih ve 95/6413 sayılı kararı ile Fakültemizin kurulmasına karar verilerek 18/01/1995 tarih ve 22175 sayılı Resmi Gazete'de yayımlanmıştır. 16.000 m<sup>2</sup> kapalı alana sahip, 6 derslik, 2 toplantı salonu, 1 konferans salonu ve 1 kantini ile hizmet vermektedir.





### Tıp Fakültesi



Kırıkkale Üniversitesi Tıp Fakültesi 18 Ocak 1995 tarih ve 22175 sayılı Resmi Gazete’de yayımlanan 95/6413 sayılı Bakanlar Kurulu Kararı ile kurulmuş ve 1997 yılında eğitim öğretime, 1998 yılında ise poliklinik hizmetleri vermeye başlamıştır. Tıp Fakültesi 2013 yılında Merkez Yerleşkesinde Uygulama ve Araştırma Hastanesi ve 2015 yılında Fizik Tedavi ve Rehabilitasyon Hastanesi ile birlikte 46.000 m<sup>2</sup> kapalı alan, 3 bölüm ve 35 anabilim dalı ile hizmet vermektedir. Cerrahi Tıp Bilimleri, Kulak Burun Boğaz Hastalıkları Anabilim Dalı Başkanlığının, Tıpta Uzmanlık Eğitimi alanında akreditasyon belgesi bulunmaktadır.

### Diş Hekimliği Fakültesi

27 Temmuz 2002 tarih ve 24828 sayılı Resmi Gazete’de yayımlanan 2002 /4449 sayılı Bakanlar Kurulu Kararı ile kuruldu. Diş Hekimliği Fakültesi 2007-2008 eğitim-öğretim yılında ilk defa öğrenci almıştır. 2016 yılında da Üniversitemiz Kampüs içerisinde yapılan 28.100 m<sup>2</sup> kapalı alana sahip yeni hizmet binasına taşınmıştır. Yeni binasında 7 derslik, 1 toplantı salonu, 1 konferans salonu, 3 laboratuvar ve 1 kantin ile hizmetlerine devam etmektedir.



### Güzel Sanatlar Fakültesi

21 Haziran 2005 tarih ve 25852 sayılı Resmi Gazete’de yayımlanan 2005/8969 sayılı Bakanlar Kurulu Kararı ile kuruldu. Güzel Sanatlar Fakültesi 7.270 m<sup>2</sup> kapalı alana sahip olup 22 derslik, 2 toplantı salonu ve 1 kantin ile hizmet vermektedir. 2018 yılında engelli bireylerin mekana erişimi için yapmış olduğu düzenlemelerden dolayı Turuncu Bayrak (Engelsiz Üniversite Ödülleri 2018) almaya hak kazanmıştır.



### Sağlık Bilimleri Fakültesi

Millî Eğitim Bakanlığının 26 Kasım 2008 tarihli ve 27338 sayılı yazısı üzerine, 28 Mart 1983 tarihli ve 2809 sayılı Kanun’un Ek 30’uncu maddesine göre, Bakanlar Kurulu’nca 01 Aralık 2008 tarihinde kuruldu. 48.635 m<sup>2</sup> kapalı alana sahip olup 19 derslik, 2 toplantı salonu, 1 konferans salonu ve 13 laboratuvar ile hizmet vermektedir.



### İslami İlimler Fakültesi

İslâmî İlimler Fakültesi, Bakanlar Kurulu’nun 30 Eylül 2013 tarih ve 2013/5482 sayılı kararı ile kuruldu. 1.216 m<sup>2</sup> kapalı alana sahip olun fakültemiz 5 derslik ve 1 kantin ile hizmet vermektedir.





### Mühendislik ve Doğa Bilimleri Fakültesi

Mühendislik ve Mimarlık Fakültesi 3 Temmuz 1992 yılında kuruldu. 44.000 m<sup>2</sup> kapalı alanda 33 derslik, 12 toplantı salonu ve 1 kantin ile hizmet vermektedir. Tüm bölümleri kapsayacak şekilde MÜDEK (Mühendislik Eğitim Programları Değerlendirme ve Akreditasyon Derneği) başvurusu yapılmış olup, akreditasyon çalışmaları devam etmektedir.

### İktisadi ve İdari Bilimler Fakültesi

İktisadi ve İdari Bilimler Fakültesi, 3 Temmuz 1992 tarihinde kabul edilen ve 11 Temmuz 1992 tarihli Resmi Gazete'de yayımlanan, 3837 sayılı Kanun'un ek 28'inci maddesine göre kuruldu. Bünyesinde 6 bölüm ve bu bölümlere bağlı 22 anabilim dalı bulunmaktadır olup, 19.500 m<sup>2</sup> kapalı alana sahip, 31 derslik, 1 laboratuvar ve 1 kantin ile hizmet vermektedir.



### Veteriner Fakültesi

Veteriner Fakültesi 11 Temmuz 1992 tarih ve 21281 sayılı Resmi Gazete'nin, 3837 Sayılı Kanunun Ek-28'inci maddesi (a) fıkrasına göre 1992 yılında Kırıkkale Üniversitesi'ne bağlı olarak kurulmuş ve Yükseköğretim Kurulu Başkanlığı Yürütme Kurulunun 25 Mart 1998 tarihli toplantısında 2547 Sayılı Kanun'un 2880 sayılı Kanunla değişik 7/h maddesine göre 1998-1999 Eğitim-Öğretim yılında faaliyete geçmiş olup, 5 bölüm ve bu bölümlere bağlı 20 anabilim dalı bulunmaktadır. 2001-2002 eğitim-öğretim yılında Fakülte Kliniği açılmış, 2017 yılında Veteriner Fakültesi Araştırma ve Uygulama Hastanesi ruhsatlandırılarak hizmete girmiştir. 2018 yılında ise 7/24 saat acil hizmeti vermeye başlamıştır. Veteriner Hekimliği Eğitim Kurumları ve Programları Değerlendirme ve Akreditasyon Derneği (VEDEK) akreditasyon işlemleri tamamlanmıştır. Fakültemiz, Türkiye Atom Enerjisi Kurumu Lisans Belgesi (04.03.2015), Deney





Hayvanları Üretici/Kullanıcı/Tedarikçi Kuruluşlara Mahsus Çalışma İzni (27.07.2015) belgelerine sahip olup, yurt içinde Veteriner Hekimliği Eğitim Kurumları ve Programları Değerlendirme ve Akreditasyon Derneği (VEDEK), yurt dışında ise REEV-MED (Akdeniz Ülkeleri Veteriner Eğitim Kurumları Ağı Birliği) üyelikleri bulunmaktadır. Fakültemiz 30.650 m<sup>2</sup> kapalı alana sahip, 16 derslik, 1 toplantı salonu, 20 laboratuvar ve 1 kantin ile hizmet vermektedir.



### İnsan ve Toplum Bilimleri Fakültesi

11 Temmuz 1992 tarih ve 21281 sayılı Resmi Gazete’de yayımlanan 3837 sayılı Bakanlar Kurulu Kanun’unun Ek-28’inci maddesi ile kurulan Fen-Edebiyat Fakültesi 2023 yılında kapatılarak yerine İnsan ve Toplum Bilimleri Fakültesi kuruldu. Çift dal ve yan dal programları çerçevesinde öğrenciler birden fazla programda eğitim alma fırsatına sahip bulunmaktadır. İnsan ve Toplum Bilimleri Fakültesi 38.000 m<sup>2</sup> kapalı alana sahip olup 48 derslik, 18 toplantı salonu, 1 konferans salonu, 1 laboratuvar ve 1 kantin ile hizmet vermektedir.

### Spor Bilimleri Fakültesi



Spor Bilimleri Fakültesi 12 Ağustos 1998 tarih 98/11641 sayılı Bakanlar Kurulu kararı, 25 Mayıs 1999 tarih ve 11931 sayılı Yükseköğretim Kurulu Başkanlığı’nın yazısı ile Beden Eğitimi ve Spor Yüksekokulu olarak kurulmuş, 09 Mart 2015 tarih ve 29290 Sayılı Resmi Gazete’de yayımlanan Bakanlar Kurulu Kararı ile Spor Bilimleri Fakültesi’ne dönüşmüştür. Beden Eğitimi ve Spor Öğretmenliği, Antrenörlük Eğitimi ve Rekreasyon bölümlerine, Sportif özgeçmiş ve özel yetenek sınavından müteşekkil yerleştirme puanı ile ve Spor Yöneticiliği bölümüne ÖSYM tarafından Merkezi Yerleştirme ile öğrenci almaktadır. Spor Bilimleri Fakültesi 4.949 m<sup>2</sup> kapalı alana sahip olup 11 derslik, 1 bilgisayar laboratuvarı, 1 performans laboratuvarı, 2 halı saha, 1 futbol çim sahası, tartan atletizm pisti, kondisyon merkezi, basketbol, voleybol sahaları, tenis kortları, 1 cimmastik salonu ve 1 spor salonu ile hizmet vermektedir.

## 1.1. Eğitim Alanları Derslikler

Üniversitemizde 2024 yıl sonu itibarıyla 275 sınıf ve 38 adet amfide 33.209 öğrenciye eğitim öğretim hizmeti verilmiş olup, 18 Bilgisayar Laboratuvarı ve 109 diğer laboratuvarıda ise uygulama eğitimleri verilmiştir.

**Tablo 3 : Eğitim Alanları ve Derslikler**

	0 - 50	51 - 75	76 - 100	101 - 150	151 - 250	251 - Üzeri	TOPLAM
<i>Amfi</i>	-	-	24	13	-	1	38
<i>Sınıf</i>	126	76	34	35	2	2	275
<i>Bilgisayar Laboratuvarı</i>	17	1	-	-	-	-	18
<i>Diğer Laboratuvar</i>	105	1	-	3	-	-	109
<b>Toplam</b>	<b>248</b>	<b>78</b>	<b>58</b>	<b>51</b>	<b>2</b>	<b>3</b>	<b>440</b>

## 1.2. Sosyal Alanlar

### 1.2.1. Yemekhaneler ve Kantinler

Kırıkkale Üniversitesi Kampüs yerleşkesinde, İlçe ve Kasabalardaki Meslek Yüksekokullarında öğrencilerin beslenme ihtiyaçlarını karşılamak üzere yemekhane ve kantinler mevcut olup yemekhane, kantin ve kafeterya kapasiteleri aşağıdaki tabloda belirtilmiştir.

**Tablo 4 : Yemekhaneler, Kantin ve Kafeteryalar**

	Yıllar								
	2022			2023			2024		
	Adet	Alan (m <sup>2</sup> )	Kapasite (Kişi)	Adet	Alan (m <sup>2</sup> )	Kapasite (Kişi)	Adet	Alan (m <sup>2</sup> )	Kapasite (Kişi)
<i>Kantin ve Kafeterya</i>	14	1144,04	1200	13	1106,25	1100	14	1179,88	1200
<i>Öğrenci Yemekhanesi</i>	12	6430,21	2400	12	6430,21	2400	12	6430,21	2400
<i>Personel Yemekhanesi</i>	1	600	100	1	600	100	1	600	100

### 1.2.2. Misafirhaneler, Lojmanlar, Spor Tesisleri ve Diğer Ekinlik Alanları

Misafirhanemiz akademik ve idari personel ile öğrencilerimizin hizmetine sunulmuş olup, Üniversitemiz kampüs alanında, İlçe ve Kasabalardaki Meslek Yüksekokullarında açık spor tesisleri bulunmaktadır.

### 1.2.3. Toplantı – Konferans Salonları

Üniversitemiz toplantı ve konferans salonlarına ilişkin bilgiler Tablo 5’te yer almaktadır.

**Tablo 5 : Toplantı ve Konferans Salonları**

Kapasite	YILLAR								
	2022			2023			2024		
	Toplantı Salonu	Konferans Salonu	Toplam	Toplantı Salonu	Konferans Salonu	Toplam	Toplantı Salonu	Konferans Salonu	Toplam
0-250 Kişilik	25	7	32	46	6	52	46	6	52
251-500 Kişilik	-	2	2	-	3	3	-	3	3
501 ve Üzeri	-	-	-	-	1	1	-	1	1
<b>Toplam</b>	<b>25</b>	<b>9</b>	<b>34</b>	<b>46</b>	<b>10</b>	<b>56</b>	<b>46</b>	<b>10</b>	<b>56</b>

### 1.3. Hizmet Alanları

#### 1.3.1. Akademik Personel Hizmet Alanları

Akademik personelimizin rahat ve konforlu çalışma ortamlarında hizmet vermesini amaçlayan üniversitemizde akademik personelimize ait 1.083 çalışma odası bulunmaktadır.

**Tablo 6 : Akademik Personel Hizmet Alanları**

Hizmet Alanı Türü	Yıllar	Sayısı (Adet)	Alanı (m <sup>2</sup> )	Kullanan Sayısı (Kişi)
Çalışma Odası	2024	1.083	17.906	1.151

### 1.3.2. İdari Personel Hizmet Alanları

İdari personelimizin rahat ve konforlu çalışma ortamlarında hizmet vermesini amaçlayan üniversitemizde idari personelimizin kullanmış olduğu 48 servis ve 459 çalışma odası bulunmaktadır.

**Tablo 7 : İdari Personel Hizmet Alanları**

	Sayısı (Adet)	Alanı (m <sup>2</sup> )	Kullanan Sayısı (Kişi)
<i>Servis</i>	48	3.961	103
<i>Çalışma Odası</i>	459	11.794	843
<b>Toplam</b>	<b>507</b>	<b>15.755</b>	<b>946</b>

### 1.3.3. Ambar, Arşiv Alanları ve Atölyeler

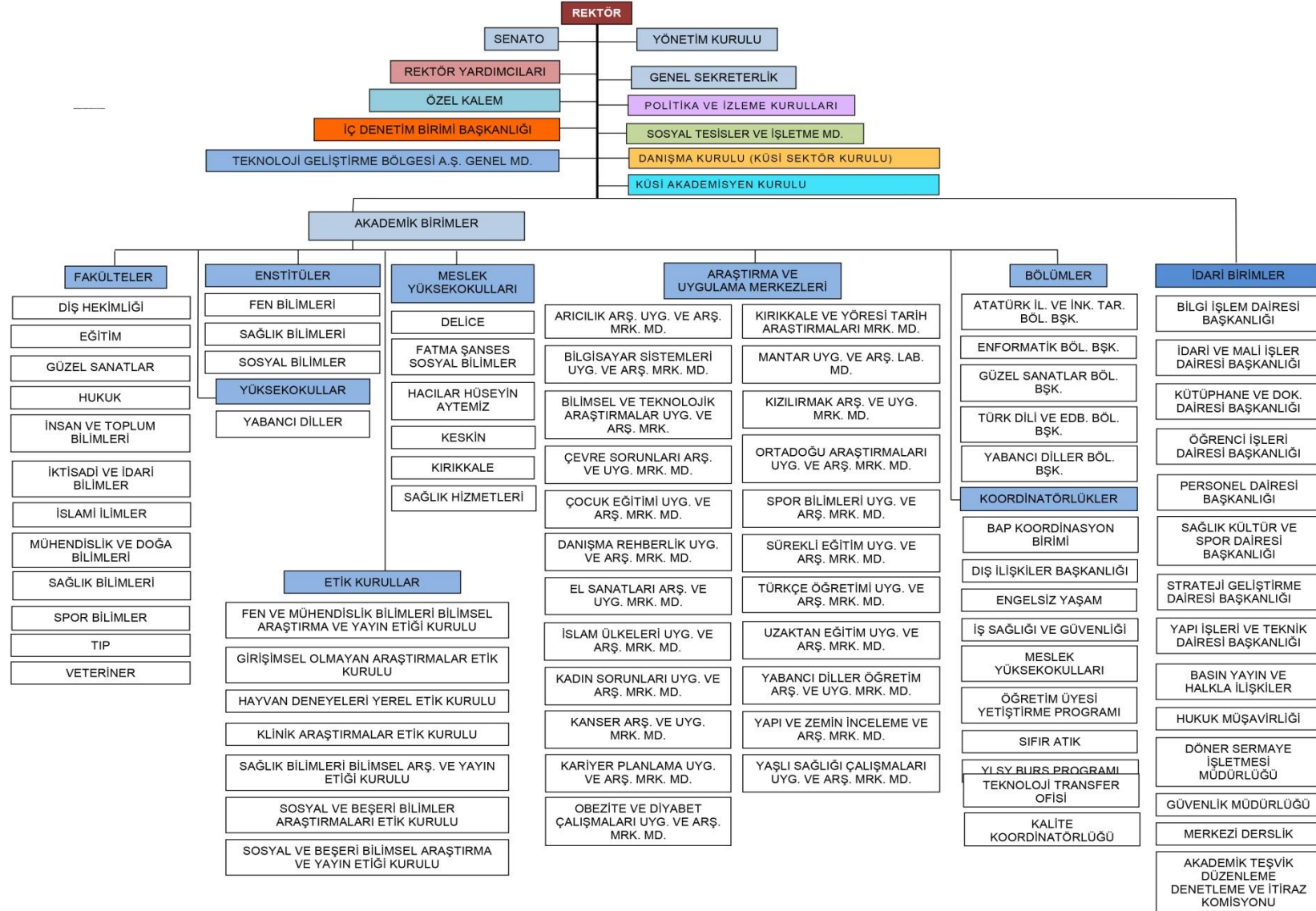
Üniversitemizde 1 Adet merkez arşivi ve birimlerimize ait ambar ve arşivler aşağıdaki tabloda belirtilmiştir.

**Tablo 8 : Ambar, Arşiv Alanları ve Atölyeler**

Diğer Hizmet Alanları Türü	Adet	Alan (m <sup>2</sup> )
<i>Ambar Alanları</i>	51	1.854
<i>Arşiv Alanları</i>	62	2.326
<i>Atölyeler</i>	56	2.551
<b>Toplam</b>	<b>169</b>	<b>6.731</b>

## 2-Teşkilat Yapısı

Şekil 1: Kırıkkale Üniversitesi Organizasyon Şeması



### 3-Teknoloji ve Bilişim Altyapısı

#### 3.1. Yazılımlar

Üniversitemizde kullanılmakta olan bilgi teknolojileri ve yazılımlar aşağıda sıralanmıştır.

- Bütünleşik Kamu Mali Yönetim Bilişim Sistemi (BKMYBS)
- Harcama Yönetim Sistemi (MYS)
- Bütçe Yönetim Enformasyon Sistemi (e-bütçe)
- Kamu Hesapları Bilgi Sistemi (KBS)
- TÜBİTAK Projeleri Transfer Takip Sistemi (TTS)
- Elektronik Kamu Alımları Platformu (EKAP)
- B.A.P-Personel-Öğrenci-Kütüphane Otomasyon Programı
- Bilgisayar İşletim Sistemleri (Microsoft Windows ve Linux Tabanlı İşletim Sistemi)
- Anti Virüs Programları (Eset Endpoint Antivirüs)
- VMware Sanal Sunucu Yazılımı
- Zimbra e-Posta Yöneticisi
- Django Site Yöneticisi
- Surgate Messaging Gateway (e-Posta Spam Engelleme Programı)
- MTRG-RRD Traffic Grapher (Trafik İzleme Programı)
- Squid Proxy Yazılımı
- Putty Bağlantı Programı
- Ammyy Uzaktan Bağlantı Programı
- Core FTP (FTP İstemcisi)
- Apache Web Sunucu Yazılımı-MySQL Veritabanı Sunucusu-PhpMyAdmin
- BIND Alan Adı Sunucusu
- Eclipse SDK
- Open Office-Libre Office
- FileZilla (FTP istemcisi)
- Veeam Backup (Yedekleme Yazılımı)
- TippingPoint SMS (Atak Önleme Cihazı Yönetim Yazılımı)
- Telefon Santrali Yönetim Sistemi ve Sunucusu (Karel)
- Statik projelerin çözümü ve uygulama çizimlerinin yapılmasında İDE CAD Yazılımı
- İhalelerde Yaklaşık Maliyet ve Metraj Hesaplama Yazılımları
- Yükseköğretim Kurulu Ortak Veritabanı (YÖKSİS)

- Kamu Elektronik Bordro Sistemi (e-Bordro)
- SGB.NET Otomasyon Programı
- Harcama Yönetim Sistemi (HYS)
- Kalkınma Bakanlığı Kamu Yatırımları Proje Bilgi Sistemi
- Elektronik Doküman Yönetim Sistemi (EDYS)
- Devlet Malzeme Ofisi Bilgi Sistemi
- Elektronik Kamu Bilgi Yönetim Sistemi (KAYSİS)

Ayrıca Başbakanlık Mevzuat Bilgi Sistemi, Resmi Gazete Bilgi Sistemi, Sayıştay, Kamu İhale Kurumu, YÖK ve diğer üniversitelerin sistemlerinden yararlanılmaktadır.

### 3.2. Kütüphane Kaynakları

Üniversitemiz, Tablo 9’da dağılımı gösterilen toplam 1.077.942 adet basılı ve elektronik kitap kaynağını kullanıma sunmuştur.

**Tablo 9: Kütüphane Kaynakları**

Kaynak Türü	Yıllar (Adet)		
	2022	2023	2024
Basılı Kitap Sayısı	114.951	122.283	125.647
Basılı Referans Kaynak Sayısı	3.605	3.544	4.200
Basılı Dergi Sayısı	365	378	379
Elektronik Dergi Sayısı	85.418	57.703	59.890
Elektronik Kitap Sayısı	403.356	694.823	887.826
<b>Toplam Kaynak Sayısı</b>	<b>607.695</b>	<b>878.731</b>	<b>1.077.942</b>



## 3.3. Abone Olunan Bazı Kütüphane Veri Tabanları

Tablo 10: Abone Olunan Kütüphane Veritabanları (2024)

Kütüphanemiz Tarafından Satın Alınan Veritabanları	Veritabanı	Adresi
	Bookcites	<a href="https://bookcites.com/">https://bookcites.com/</a>
	ClinicalKey	<a href="https://www.clinicalkey.com#!/">https://www.clinicalkey.com#!/</a>
	Complete Anatomy	<a href="https://apps.microsoft.com/detail/9nblggh40f2t?activetab=pivot%3Aoverviewtab&amp;hl=en-US&amp;gl=US">https://apps.microsoft.com/detail/9nblggh40f2t?activetab=pivot%3Aoverviewtab&amp;hl=en-US&amp;gl=US</a>
	Ebsco	<a href="https://widgets.ebscohost.com/prod/customerspecific/s5377720/s5377720.html">https://widgets.ebscohost.com/prod/customerspecific/s5377720/s5377720.html</a>
	MathSciNet	<a href="https://mathscinet.ams.org/mathscinet/">https://mathscinet.ams.org/mathscinet/</a>
	Incites	<a href="https://access.clarivate.com/login?app=incites">https://access.clarivate.com/login?app=incites</a>
	Sobiad	<a href="https://atif.sobiad.com/index.jsp">https://atif.sobiad.com/index.jsp</a>
	Turcademy	<a href="https://www.turcademy.com/tr">https://www.turcademy.com/tr</a>
	UpToDate	<a href="https://www.uptodate.com/contents/search">https://www.uptodate.com/contents/search</a>
	Vetis	<a href="https://kutuphane.kku.edu.tr/vetisbt/?dil=tr&amp;p=1&amp;veritabanı=">https://kutuphane.kku.edu.tr/vetisbt/?dil=tr&amp;p=1&amp;veritabanı=</a>
	Lexpera Hukuk	<a href="https://www.lexpera.com.tr/kullanici-profil">https://www.lexpera.com.tr/kullanici-profil</a>

TUBİTAK - EKUAL Konsosiyumu Veritabanları	Veritabanı	Adresi
	CAB	<a href="https://www.cabidigitallibrary.org/product/ca">https://www.cabidigitallibrary.org/product/ca</a>
	Annual Reviews	<a href="https://www.annualreviews.org/">https://www.annualreviews.org/</a>
	EBSCOHOST	<a href="https://web.s.ebscohost.com/ehost/search/basic?vid=0&amp;sid=c79afb63-1c55-47b4-8c57-797385f9339a%40redis">https://web.s.ebscohost.com/ehost/search/basic?vid=0&amp;sid=c79afb63-1c55-47b4-8c57-797385f9339a%40redis</a>
	Emerald Premiere Journal	<a href="https://www.emerald.com/insight/">https://www.emerald.com/insight/</a>
	IEEE	<a href="https://ieeexplore.ieee.org/Xplore/home.jsp">https://ieeexplore.ieee.org/Xplore/home.jsp</a>
	İntihal.net	<a href="https://intihal.net/">https://intihal.net/</a>
	iThenticate	<a href="https://www.ithenticate.com/">https://www.ithenticate.com/</a>
	JSTOR Archive Journal Content	<a href="https://www.jstor.org/">https://www.jstor.org/</a>
	Mendeley	<a href="https://www.mendeley.com/?interaction_required=true">https://www.mendeley.com/?interaction_required=true</a>
	Military Big Data	<a href="https://militarybigdata.com/">https://militarybigdata.com/</a>
	OVID-LWW	<a href="https://ovidsp.dc1.ovid.com/">https://ovidsp.dc1.ovid.com/</a>
ProQuest Dissertations & Theses	<a href="https://www.proquest.com/pqdtglobal/">https://www.proquest.com/pqdtglobal/</a>	
Science Direct Freedom Collection	<a href="https://www.sciencedirect.com/">https://www.sciencedirect.com/</a>	



Scopus	<a href="https://www.scopus.com/search/form.uri?display=basic#basic">https://www.scopus.com/search/form.uri?display=basic#basic</a>
SpringerLink Journals	<a href="https://link.springer.com/">https://link.springer.com/</a>
TR Dizin	<a href="https://web.s.ebscohost.com/ehost/search/basic?vid=0&amp;sid=e6ce7568-9ea4-4ec5-85ca-00ebb2c7227c%40redis">https://web.s.ebscohost.com/ehost/search/basic?vid=0&amp;sid=e6ce7568-9ea4-4ec5-85ca-00ebb2c7227c%40redis</a>
Taylor & Francis	<a href="https://www.tandfonline.com/">https://www.tandfonline.com/</a>
Turnitin	<a href="https://www.turnitin.com/tr/">https://www.turnitin.com/tr/</a>
Web of Science-WOS	<a href="https://www.webofscience.com/wos/woscc/basic-search">https://www.webofscience.com/wos/woscc/basic-search</a>
Wiley Online Library	<a href="https://onlinelibrary.wiley.com/action/showPublications">https://onlinelibrary.wiley.com/action/showPublications</a>

	Veritabanı	Tarih Aralığı
<b>Deneme Erişimine Açılan Bazı Veritabanları</b>	IOPScience Veri Tabanı	18 Ocak 2024 – 29 Şubat 2024
	Altissia Dil Öğrenme Platformu	04 Nisan 2024 – 03 Haziran 2024
	Legal Online ve Legalbank	17 Eylül 2024 – 17 Kasım 2024
	Akademik Gelişim ve Eğitim (AKAGEV) Veri Tabanı	08 Ekim 2024 – 20 Kasım 2024
	World eBook Library	02 Ekim 2024 - 31 Ekim 2024
	DataTürkiye	08 Ekim 2024 – 07 Kasım 2024
	LibraryTürk E-Kitap Portalı	08 Ekim 2024 – 07 Aralık 2024
	Araştırma Yöntemleri Eğitim ve Uygulama Merkezi (AYEUM)	23 Ekim 2024 - 21 Kasım 2024
	Hiperkitap	22 Ekim 2024 - 31 Aralık 2024
	HukukTürk	22 Ekim 2024 - 31 Aralık 2024
	OSMOSIS	06 Kasım 2024 - 05 Aralık 2024
	BMJ Journals	05 Kasım 2024 - 03 Aralık 2024
	BMJ Best Practice	05 Kasım 2024 - 03 Aralık 2024
	Academindex	08 Kasım 2024 - 31 Aralık 2024
	JaypeeDigital Akademik Tıp, Diş Hekimliği, Hemşirelik ve Sağlık Bilimleri Veri Tabanı ve Video Platformu	12 Kasım 2024 - 11 Aralık 2024
	Sayısal Kitap	12 Kasım 2024 - 15 Aralık 2024
	NEJM AI	20 Kasım 2024 – 08 Aralık 2024
	Wikilala	26 Kasım 2024 – 31 Aralık 2024
	Kelime.com	26 Kasım 2024 – 31 Aralık 2024
	eOsmanlıca	26 Kasım 2024 – 31 Aralık 2024
İdealonline Süreli Yayın	04 Aralık 2024 - 31 Aralık 2024	

### 3.4. Bilgisayar Kaynakları

Üniversitemizde kullanılmakta olan bilgisayar kaynakları ihtiyaçları karşılayacak, verimliliği artıracak ve hizmeti aksatmayacak şekilde teknolojik gelişmelere paralel olarak güncellenmektedir.

**Tablo 11 : Teknolojik Kaynaklarımız**

	2022	2023	2024
<i>MASAÜSTÜ BİLGİSAYAR</i>	2.630	2.725	2.695
<i>TAŞINABİLİR BİLGİSAYAR</i>	779	701	733
<i>YAZICI</i>	1.084	1.337	1.398
<i>FOTOKOPİ MAKİNESİ</i>	66	64	60
<i>TABLET</i>	137	139	273
<i>CEP BİLGİSAYARI</i>	26	7	7
<i>BARKOD YAZICI</i>	122	133	147
<i>TARAYICI</i>	119	134	159
<i>FAKS</i>	24	24	16
<b>Toplam</b>	<b>4.987</b>	<b>5.264</b>	<b>5.488</b>

## 4- İnsan Kaynakları

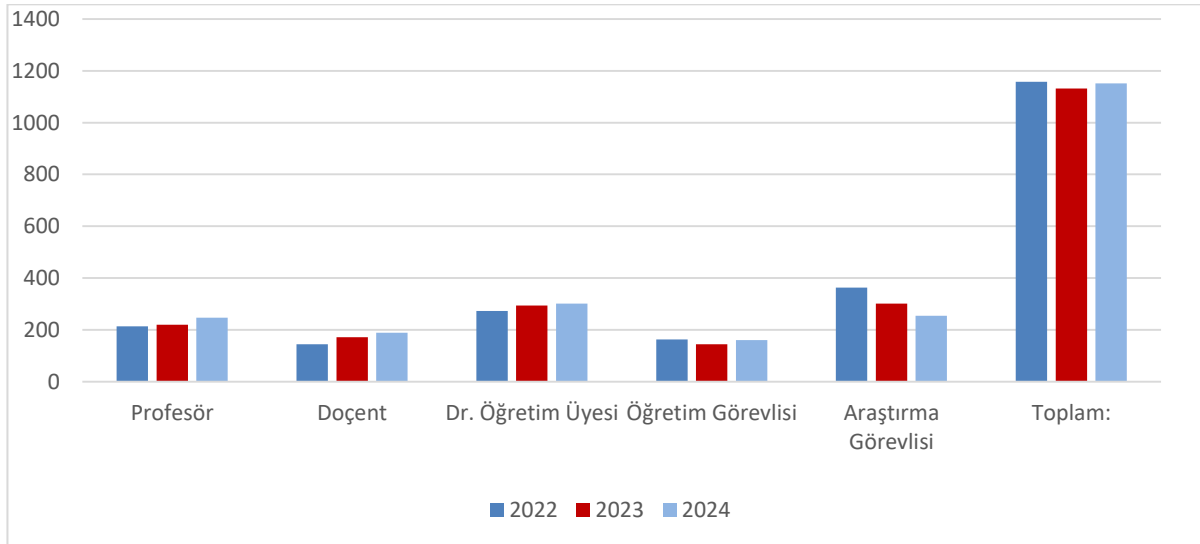
### 4.1. Akademik Personel

Üniversitemize tahsis edilmiş bulunan 1.712 adet akademik personel kadrosunun 2024 yıl sonu itibari ile 1.151'i dolu, 561'i ise boş bulunmaktadır. Tablo 12'de belirtildiği üzere toplam dolu kadro sayısı 2022'de 1.158 ve 2023 yılında 1.132, 2024 yılında ise 1.151 olmuştur. Akademik personelin dolu kadroya göre grafiksel gösterimi ile ünvanlarına göre dağılımına grafikte yer verilmektedir.

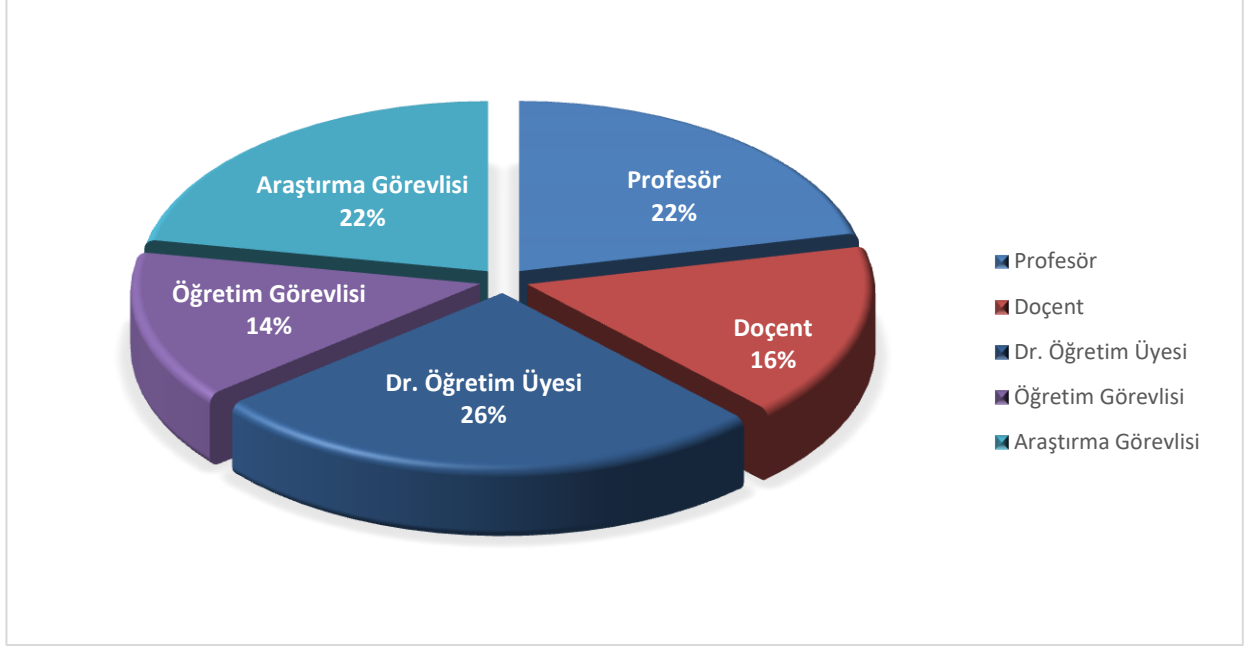
**Tablo 12: Akademik Personel Kadrolarının Doluluk Oranına ve Ünvana Göre Dağılımı**

Unvanlar	Yıllar								
	2022			2023			2024		
	Dolu	Toplam	Oran	Dolu	Toplam	Oran	Dolu	Toplam	Oran
<i>Profesör</i>	214	274	0,78	220	287	0,77	247	336	0,74
<i>Doçent</i>	145	201	0,72	172	249	0,69	189	269	0,70
<i>Dr. Öğr. Üyesi</i>	273	414	0,66	294	413	0,71	301	413	0,73
<i>Öğretim Görevlisi</i>	163	205	0,80	145	204	0,71	160	204	0,78
<i>Araştırma Görevlisi</i>	363	631	0,58	301	560	0,54	254	490	0,52
<b>Toplam</b>	<b>1.158</b>	<b>1.725</b>	<b>0,67</b>	<b>1.132</b>	<b>1.713</b>	<b>0,66</b>	<b>1.151</b>	<b>1.712</b>	<b>0,67</b>

2022-2024 Akademik Personel Sayısı



2024 Akademik Personel Sayıları (Oransal Dağılım)



#### 4.1.1. Yabancı Uyruklu Akademik Personel

Üniversitemizde 2024 yılında 1 yabancı uyruklu akademik personel görev yapmıştır.

#### 4.1.2. Diğer Üniversitelerde Görevlendirilen Akademik Personel

Diğer üniversitelerde görevlendirilen akademik personel bilgileri tablo 13'te yer almaktadır.

**Tablo 13 : 2024 Yılı Diğer Üniversitelerde Görevlendirilen Kırıkkale Üniversitesi Akademik Personeli**

2024 Yılı Diğer Üniversitelerde Görevlendirilen Kırıkkale Üniversitesi Akademik Personeli		Akademik Birimi	Kişi Sayısı	Açıklama
Unvanlar	Doktor Öğretim Üyesi	Sağlık Hizmetleri MYO Delice MYO	2	2547 sayılı Kanun'un 38'inci maddesi 2547 Sayılı Kanun'un 40/b maddesi
	Doçent	Sağlık Bilimleri Fakültesi	1	375 sayılı KHK Ek 25'inci maddesi
	Öğretim Görevlisi	Hacılar Hüseyin Aytemiz MYO	1	2546 sayılı Kanun'un 38'inci maddesi
	Araştırma Görevlisi	Mühendislik Fakültesi Eğitim Fakültesi Güzel Sanatlar Fakültesi Sağlık Bilimleri Fakültesi	5	2547 sayılı Kanun'un 35'inci maddesi

#### 4.1.3. Başka Üniversitelerden Üniversitemize Görevlendirilen Akademik Personel

Üniversitemizin çeşitli fakültelerine çevre üniversitelerden akademik personel görevlendirilmiş olup, yıllara göre görevlendirilen akademik personel sayıları Tablo 14’te sunulmuştur.

**Tablo 14: Başka Üniversitelerden Üniversitemize Görevlendirilen Akademik Personel**

Başka Üniversitelerden Üniversitemize Görevlendirilen Akademik Personel Sayısı	Yıllar		
	2022	2023	2024
	1	4	4

#### 4.1.4. Sözleşmeli Akademik Personel

Üniversitemizde 2024 yılı itibariyle sözleşmeli olarak çalışan 1 yabancı uyruklu akademik personel bulunmaktadır.

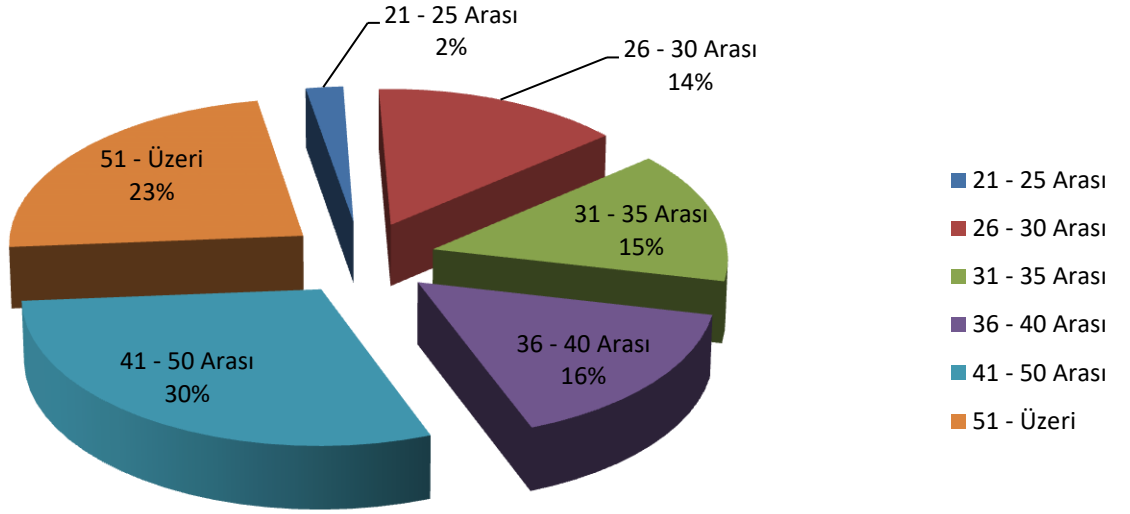
#### 4.1.5. Akademik Personelin Yaş İtibariyle Dağılımı

Üniversitemizdeki akademik personelin 2024 yılı itibariyle yaş gruplarına dağılımı incelendiğinde 41-50 yaş aralığındaki yaş gruplarının 340 kişi ile toplam akademik personel içerisinde en büyük payı aldığı görülmektedir.

**Tablo 15 : Akademik Personelin Yaş İtibariyle Dağılımı (2024)**

		2024	
		Kişi Sayısı	Yüzde
Yaş Dağılımı	21 - 25 Arası	25	2%
	26 - 30 Arası	166	14%
	31 - 35 Arası	169	15%
	36 - 40 Arası	181	16%
	41 - 50 Arası	340	30%
	51 - Üzeri	270	23%
<b>Toplam</b>		<b>1.151</b>	<b>100%</b>

### Akademik Personelin Yaş İtibariyle Dağılımı (2024)

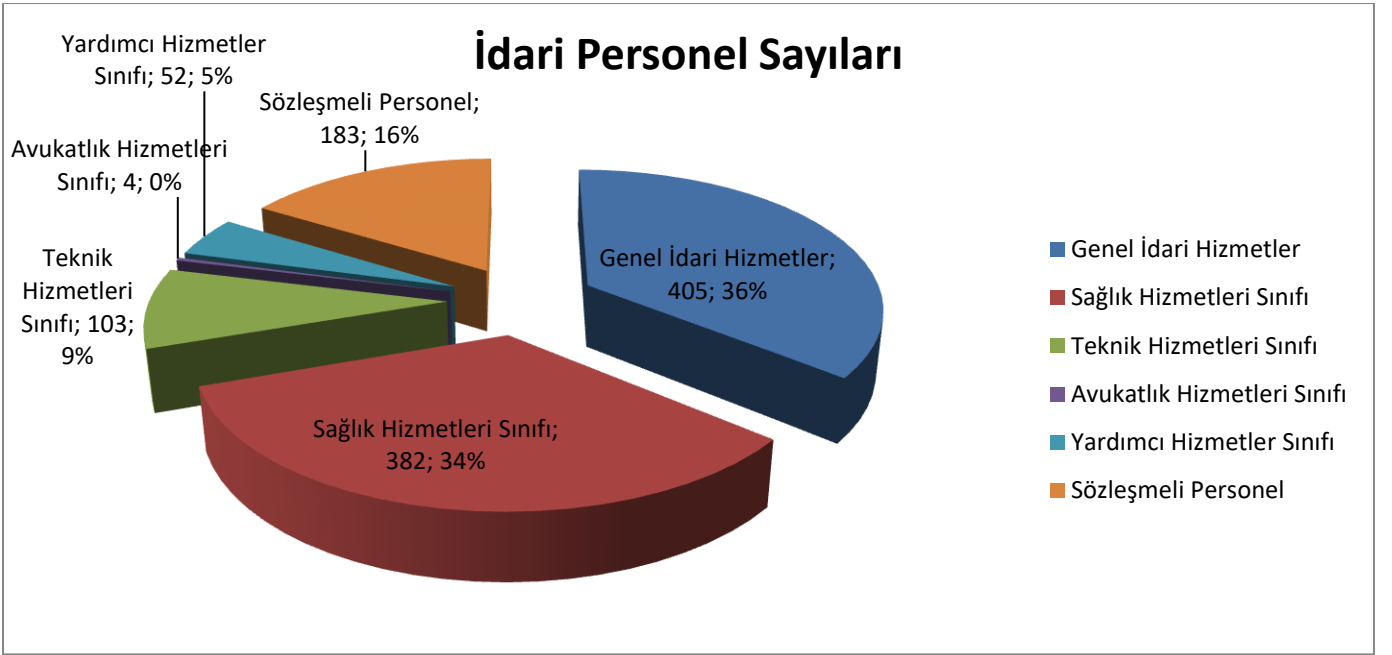


## 4.2. İdari Personel

2024 yılı sonu itibariyle Üniversitemize tahsis edilen 1.668 adet kadronun sözleşmeli personel dahil 1.129'u dolu 537'si ise boş durumdadır. İdari kadronun yaklaşık %68'i kullanılmıştır.

**Tablo 16: İdari Personel Sayıları**

Hizmet Sınıfı	2022			2023			2024		
	Dolu	Boş	Toplam	Dolu	Boş	Toplam	Dolu	Boş	Toplam
Genel İdari Hizmetler	421	250	671	408	268	676	405	270	675
Sağlık Hizmetleri Sınıfı	223	130	353	393	137	530	382	150	532
Teknik Hizmetleri Sınıfı	105	31	136	101	37	138	103	36	139
Avukatlık Hizmetleri Sınıfı	4	0	4	4	0	4	4	0	4
Din Hizmetleri Sınıfı	0	1	1	0	1	1	0	1	1
Yardımcı Hizmetler Sınıfı	54	18	72	53	6	59	52	5	57
Sözleşmeli Personel	180	159	339	100	161	261	183	77	260
<b>Toplam:</b>	<b>987</b>	<b>589</b>	<b>1.576</b>	<b>1.059</b>	<b>610</b>	<b>1.669</b>	<b>1.129</b>	<b>539</b>	<b>1.668</b>



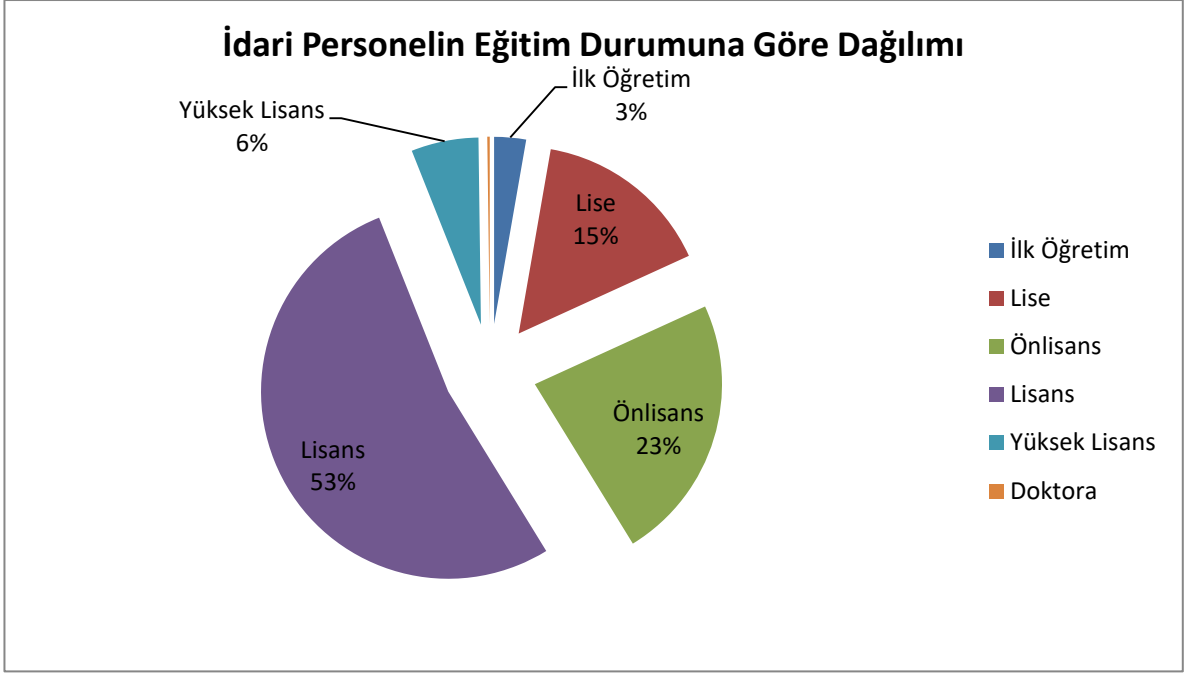
İdari personellerimizin % 36'sını genel idari hizmetler sınıfı, %34'ü sağlık hizmetleri sınıfı, %9'u teknik hizmetler sınıfında, %5'i ise yardımcı hizmetler sınıfında hizmet vermektedir. Sözleşmeli personellerimiz tüm idari personel içerisindeki oranı ise %9 olarak hesaplanmıştır.

#### 4.2.1. İdari Personelin Eğitim Durumu

2024 yılı idari personel sayımız, 946'sını kadrolu 183'ü ise sözleşmeli olmak üzere toplam 1.129 olup, sözleşmeli personel hariç personellerimizin 554'ünün lisans ve lisansüstü eğitime sahip olduğu görülmektedir.

**Tablo 17: İdari Personelin Eğitim Durumuna Göre Dağılımı**

Eğitim Durumu	Kişi Sayısı
İlk Öğretim	26
Lise	146
Önlisans	218
Lisans	499
Yüksek Lisans	55
Doktora	2
<b>Toplam</b>	<b>946</b>



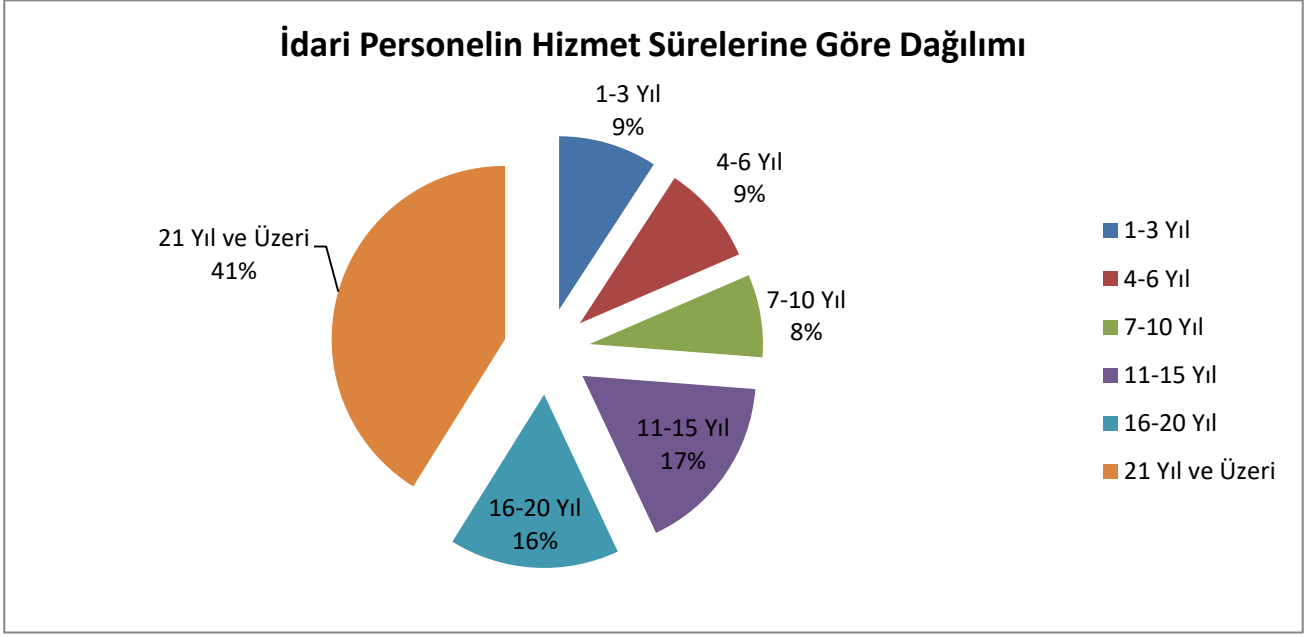
#### 4.2.2. İdari Personelin Hizmet Süreleri

İdari personelimizin hizmet süreleri tablosuna göre; 2024 yıl sonu itibariyle sözleşmeli personel hariç idari personelimizin 389'u 21 yıl ve üstü hizmete süresine sahip olup, sözleşmeli personel hariç idari personelin %41'ini oluşturmaktadır. Bunu sırasıyla 11-15 yıl hizmet süresi olanlar (%17) ve 16-20 yıl (%16) takip etmektedir.

**Tablo 18 : İdari Personelin Hizmet Sürelerine Göre Dağılımı**

Hizmet Süresi	Kişi Sayısı
1-3 Yıl	87
4-6 Yıl	88
7-10 Yıl	73
11-15 Yıl	159
16-20 Yıl	150
21 +	389
<b>Toplam</b>	<b>946</b>



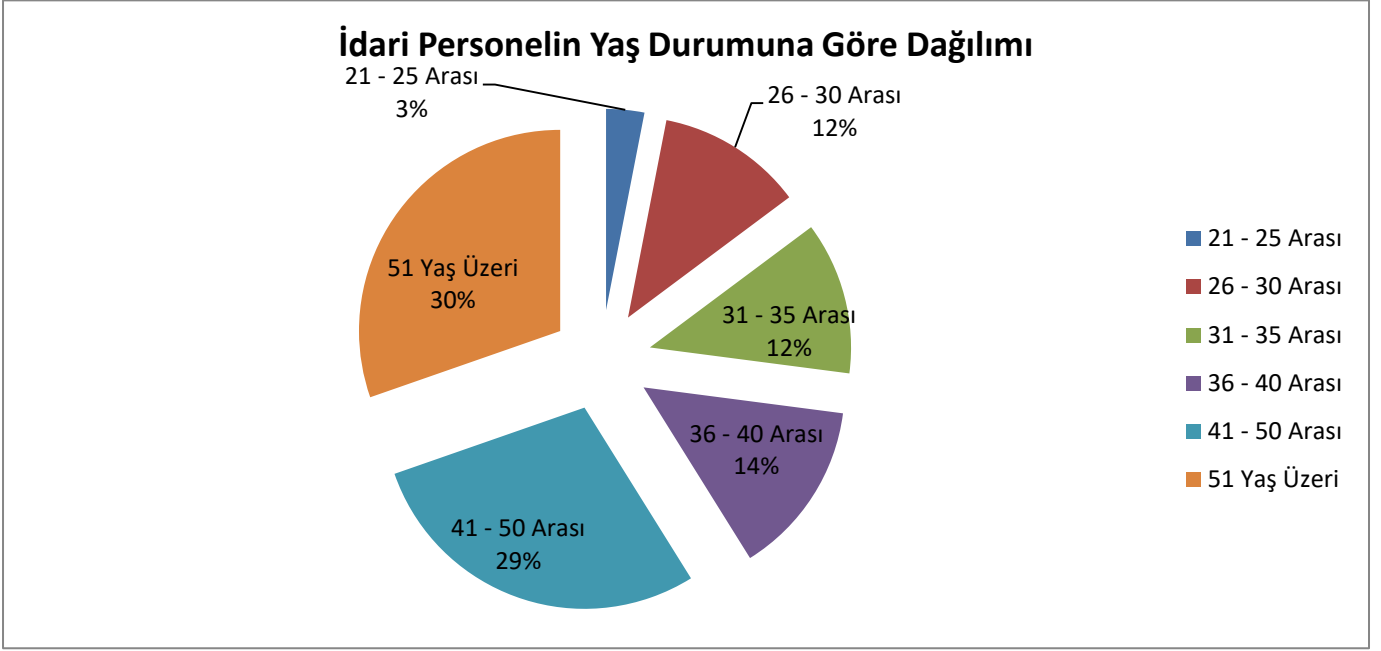


#### 4.2.3. İdari Personelin Yaş İtibariyle Dağılımı

İdari personelimizin yaş durumu tablosuna göre; 2024 yıl sonu itibariyle sözleşmeli personel hariç 946 idari personelimizin %59'u 41 yaş ve üzerindedir.

**Tablo 19 : İdari Personelin Yaş Durumuna Göre Dağılımı**

Yaş Dağılımı	Kişi Sayısı
21 - 25 Arası	29
26 - 30 Arası	111
31 - 35 Arası	116
36 - 40 Arası	133
41 - 50 Arası	270
51 – Üzeri	287
<b>Toplam</b>	<b>946</b>



#### 4.2.4. Diğer Pozisyonlarda Çalışan Personel

2024 yıl sonu itibariyle 4/B sözleşmeli ve 4/D sürekli işçi pozisyonlarında çalışan toplamda 771 personelimiz bulunmaktadır.

**Tablo 20 : Diğer Pozisyonlarda Çalışan Personel Sayıları**

Pozisyon Türü	Yıllar (Adet)		
	2022	2023	2024
Sürekli İşçi	-	-	-
4/B Sözleşmeli	180	100	185
4/C Sözleşmeli	-	-	-
4/D Kadrolu İşçiler	537	525	586
<b>Genel Toplam</b>	<b>717</b>	<b>625</b>	<b>771</b>

## 5- Sunulan Eğitim Hizmetleri

Üniversitemiz ön lisans, lisans, yüksek lisans, doktora, tıpta uzmanlık düzeylerdeki tüm eğitim ve sertifika programlarında sorun çözen, insani değerlere saygılı, bilgi üreten ve ürettiği bilgiyi hayata dönüştürerek toplumun yaşam boyu eğitim ve gelişme sürecine katkıda bulunan bireyler yetiştirmeyi; bilim ve teknolojiye sanat ve spora kadar uzanan geniş bir yelpazede özgün araştırmalar yaparak bölgenin ve ülkenin kalkınmasına yönelik gereksinimleri ulusal ve uluslararası düzeyde karşılamayı kendisine misyon edinmiştir.

İnsan kaynaklarının nicelik ve nitelik olarak sürekli geliştirilmesi ve aynı zamanda fiziksel ve teknolojik altyapının güçlendirilmesi ile hizmet kalitesinin daha da artırılması hedeflenmektedir. Araştırma ve geliştirme kalitesini sürekli geliştiren Üniversitemiz, ulusal ve uluslararası düzeyde bilimsel yayın ve projeler üretmekte ve bu alanlardaki paydaşları ile işbirliğini ve uluslararası tanınırlığını artırarak eğitim öğretim faaliyetlerini devam ettirmektedir.

2023-2024 eğitim-öğretim yılında 12 fakülte, 1 yüksekokul, 6 meslek yüksekokulu ile ön lisans ve lisans düzeyinde; 3 enstitü ile de lisansüstü düzeyde eğitim-öğretim faaliyetleri yürütülmüştür.

Eğitim-öğretim süreleri; Tıp Fakültesinde altı yıl, Diş Hekimliği ve Veteriner Fakültesinde beş yıl, diğer fakültelerde ve yüksekokullarda dört yıl, meslek yüksekokullarında ise iki yıldır. Üniversitemizde eğitim-öğretim, Tıp, Hukuk ve Diş Hekimliği Fakülteleri yıl esasına göre; diğer fakülte, yüksekokul ve enstitülerde ise yarıyıl esasına göre düzenlenir. Öğretim yılı bahar ve güz yarıyıllarından oluşur. Üniversitemizin öğrencilerine diğer üniversitelerin yaz okullarından özel öğrenci konumunda ders almalarına da imkan tanınmaktadır.

Üniversitemiz eğitim öğretim hizmetlerini örgün öğretim, ikinci öğretim ve uzaktan öğretim şeklinde sunmaktadır. Üniversitemizde örgün öğretim ve ikinci öğretim lisans düzeyinde sunulan yükseköğretim programlarında bazı dersler uzaktan öğretim ile öğrencilerimize verilmektedir.

Üniversitenin öğretim dili Türkçedir. Aynı zamanda Üniversitemiz bünyesindeki Yabancı Diller Yüksekokulu ile Almanca, Arapça, Fransızca ve İngilizce olmak üzere dört dilde eğitim vermektedir. Bunlardan Arapça, Fransızca ve İngilizce dillerinde Üniversitemizin ilgili fakültelerinde öğrenim görmeye hak kazanan ancak yapılan yeterlik sınavını başaramayan öğrencilerimize zorunlu hazırlık programı uygulanırken, Yükseköğretim Kanunu'nun ilgili hükümleri gereği yürütülen zorunlu yabancı dil dersleri dört dilde verilmektedir.

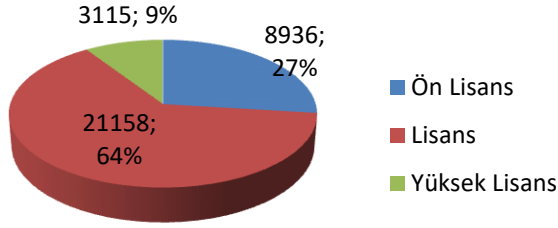
## 5.1. Öğrenciler Hakkında Genel Tablolar

Tablo 21 : Toplam Yüksek Lisans, Lisans ve Ön Lisans Öğrenci Sayıları

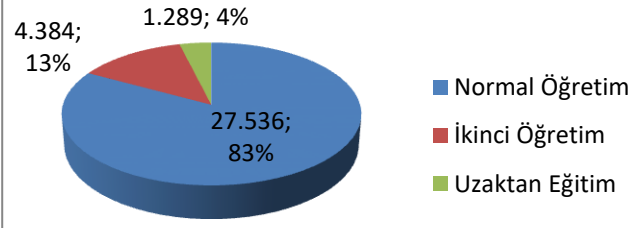
FAKÜLTE/YÜKSEKOKUL/ENSTİTÜ	NORMAL ÖĞRETİM		İKİNCİ ÖĞRETİM		UZAKTAN EĞİTİM		TOPLAM (2024)		TOPLAM (2022)	TOPLAM (2023)	TOPLAM (2024)
	KADIN	ERKEK	KADIN	ERKEK	KADIN	ERKEK	KADIN	ERKEK			
<i>DİŞ HEKİMLİĞİ FAKÜLTESİ</i>	361	224					361	224	550	574	585
<i>EĞİTİM FAKÜLTESİ</i>	1226	450		2			1226	452	1768	1765	1678
<i>GÜZEL SANATLAR FAKÜLTESİ</i>	616	357					616	357	681	842	973
<i>HUKUK FAKÜLTESİ</i>	555	498	369	428			924	926	1977	1997	1850
<i>İKTİSADİ VE İDARİ BİL. FAK.</i>	1124	1376	210	505			1334	1881	3651	3306	3215
<i>İNSAN VE TOPLUM BİLİMLERİ FAKÜLTESİ</i>	1889	1256	514	383			2403	1639	3902	4391	4042
<i>İSLAMİ İLİMLER FAKÜLTESİ</i>	354	191					354	191	558	564	545
<i>MÜHENDİSLİK VE DOĞA BİLİMLERİ FAKÜLTESİ</i>	742	1560	256	985			998	2545	3865	3651	3543
<i>SAĞLIK BİLİMLERİ FAKÜLTESİ</i>	1792	414			6		1798	414	2286	2322	2212
<i>SPOR BİLİMLERİ FAKÜLTESİ</i>	311	504					311	504	769	823	815
<i>TIP FAKÜLTESİ</i>	599	482					599	482	1035	1052	1081
<i>VETERİNER FAKÜLTESİ</i>	337	282					337	282	642	625	619
<b>TOPLAM FAKÜLTELER</b>	<b>9906</b>	<b>7594</b>	<b>1349</b>	<b>2303</b>	<b>6</b>		<b>11261</b>	<b>9897</b>	<b>21684</b>	<b>21912</b>	<b>21158</b>
<i>ADALET MYO</i>	71	57					71	57	174	183	128
<i>DELİCE MYO</i>	235	177					235	177	272	346	412
<i>FATMA ŞENSES SOSYAL BİL. MYO</i>	491	539					491	539	861	934	1030
<i>HACILAR HÜSEYİN AYTEMİZ MYO</i>	121	155	21	72	59	99	201	326	750	700	527
<i>KESKİN MYO</i>	520	342	23	6	91	138	634	486	1449	1287	1120
<i>KIRIKKALE MYO</i>	607	2421	80	401	114	782	801	3604	4195	4591	4405
<i>SAĞLIK HİZMETLERİ MYO</i>	849	399	35	31			884	430	1526	1375	1314
<b>TOPLAM MESLEK YÜKSEKOKULLARI</b>	<b>2894</b>	<b>4090</b>	<b>159</b>	<b>510</b>	<b>264</b>	<b>1019</b>	<b>3317</b>	<b>5619</b>	<b>9227</b>	<b>9416</b>	<b>8936</b>
<i>FEN BİLİMLERİ ENSTİTÜSÜ</i>	338	500					338	500	911	933	838
<i>SAĞLIK BİLİMİ ENSTİTÜSÜ</i>	318	264					318	264	401	487	582
<i>SOSYAL BİLİMLER ENSTİTÜSÜ</i>	910	722	36	27			946	758	2267	1933	1695
<b>TOPLAM ENSTİTÜLER</b>	<b>1566</b>	<b>1486</b>	<b>36</b>	<b>27</b>			<b>1602</b>	<b>1522</b>	<b>3577</b>	<b>3353</b>	<b>3115</b>
<b>GENEL TOPLAM</b>	<b>14366</b>	<b>13170</b>	<b>1544</b>	<b>2840</b>	<b>270</b>	<b>1019</b>	<b>16180</b>	<b>17038</b>	<b>34488</b>	<b>34681</b>	<b>33209</b>

Kırıkkale Üniversitesi 2023-2024 Eğitim-Öğretim yılında toplam 33.209 öğrenci, 1.151 akademik personel ile eğitim-öğretim hizmeti sunmuştur. Üniversitemizde öğretim elemanı başına düşen öğrenci sayısı % 30.64 olarak gerçekleşmiştir.

### Eğitim Türüne Göre Öğrenci Sayıları



### Eğitim Şekline Göre Öğrenci Sayıları



**Tablo 22: Yabancı Uyruklu Öğrencilerin Sayıları ve Bölümleri**

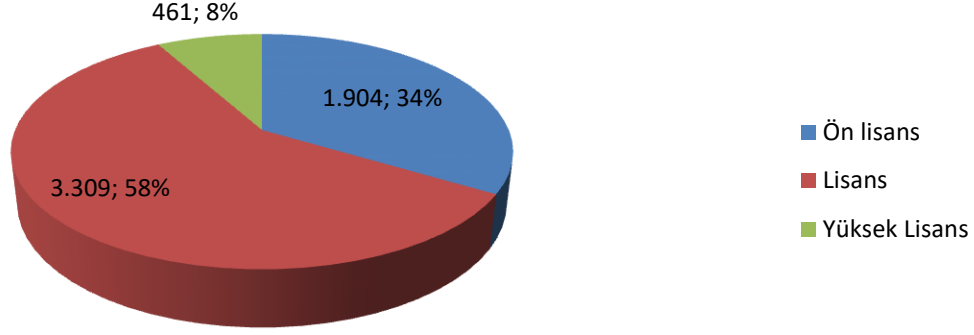
Yabancı Uyruklu Öğrenci Sayısı	2024		
	Kadın	Erkek	Toplam
Delice Meslek Yüksekokulu	-	-	-
Diş Hekimliği Fakültesi	2	3	5
Eğitim Fakültesi	2	1	3
Fen Bilimleri Enstitüsü	3	15	18
Güzel Sanatlar Fakültesi	-	-	-
Hacılar Hüseyin Aytemiz Meslek Yüksekokulu	-	-	-
Hukuk Fakültesi	4	7	11
İktisadi ve İdari Bilimler Fakültesi	19	25	44
İnsan ve Toplum Bilimleri Fakültesi	4	7	11
İslami İlimler Fakültesi	-	5	5
Keskin Meslek Yüksekokulu	-	-	-
Kırıkkale Meslek Yüksekokulu	-	-	-
Mühendislik ve Doğa Fakültesi	7	38	45
Sağlık Bilimleri Enstitüsü	4	5	9
Sağlık Bilimleri Fakültesi	11	5	16
Sağlık Hizmetleri Meslek Yüksekokulu	-	-	-
Sosyal Bilimler Enstitüsü	9	14	23
Spor Bilimleri Fakültesi	-	2	2
Tıp Fakültesi	6	4	10
Veteriner Fakültesi	4	2	6
<b>GENEL TOPLAM</b>	<b>75</b>	<b>133</b>	<b>208</b>

Tablo 23 : Son Üç Yıldaki Mezun Öğrencilerin Sayıları

Mezun Öğrenci Sayıları	2022			2023			2024		
	Kadın	Erkek	Toplam	Kadın	Erkek	Toplam	Kadın	Erkek	Toplam
Fen Bilimleri Enstitüsü	39	52	91	41	50	91	54	64	118
Sağlık Bilimleri Enstitüsü	35	26	61	36	24	60	49	23	72
Sosyal Bilimler Enstitüsü	232	178	410	216	131	347	157	114	271
Diş Hekimliği Fakültesi	48	39	87	56	45	101	59	45	104
Eğitim Fakültesi	369	112	481	260	84	344	260	74	334
Fen-Edebiyat Fakültesi	459	202	661	43	22	65	74	41	115
Güzel Sanatlar Fakültesi	59	37	96	224	164	388	176	171	347
Hukuk Fakültesi	182	186	368	252	243	495	181	207	388
İktisadi ve İdari Bilimler Fakültesi	287	297	584	242	115	357	382	151	533
İslami İlimler Fakültesi	60	21	81	69	22	91	62	23	85
Mühendislik ve Mimarlık Fakültesi	235	558	793	195	461	656	161	383	544
Sağlık Bilimleri Fakültesi	350	60	410	302	57	359	395	65	460
Spor Bilimleri Fakültesi	51	90	141	31	36	67	67	73	140
Tıp Fakültesi	81	61	142	81	76	157	95	50	145
Veteriner Fakültesi	47	86	133	54	72	126	58	56	114
Adalet Meslek Yüksekokulu	40	17	57	31	19	50	27	14	41
Delice Meslek Yüksekokulu	45	10	55	54	20	74	49	7	56
Fatma Şenses Sosyal Bilimler MYO	66	76	142	65	54	119	82	59	141
Hacılar Hüseyin Aytemiz MYO	71	74	145	48	78	126	72	104	176
Keskin Meslek Yüksekokulu	225	83	308	224	74	298	220	94	314
Kırıkkale Meslek Yüksekokulu	119	414	533	125	417	542	146	524	670
Sağlık Hizmetleri Meslek Yüksekokulu	351	194	545	393	159	552	344	162	506
<b>Toplam</b>	<b>3451</b>	<b>2873</b>	<b>6324</b>	<b>3042</b>	<b>2423</b>	<b>5465</b>	<b>3170</b>	<b>2504</b>	<b>5674</b>

Üniversitemizden 2023 yılında mezun olan öğrenci sayısı 5.674 olmuştur. Bunun 3.309'u lisans, 1.904'ü ön lisans ve 461'i lisansüstü öğrencilerdir.

## 2023 Yılı Mezun Öğrenci Sayıları



## 5.2. Genel Sekreterliğe Bağlı Birimlerce Yürütülen İdari Hizmetler

### 5.2.1. Genel Sekreterlik

- Genel Sekreterlik, bir Genel Sekreter ile en çok iki Genel Sekreter Yardımcısından ve bağlı birimlerden oluşur.
- Genel Sekreter, üniversite idari teşkilatının başıdır ve bu teşkilatın çalışmasından Rektöre karşı sorumludur.
- Genel Sekreter, üniversite idari teşkilatının başı olarak yapacağı görevler dışında, kendisi ve kendisine bağlı birimler aracılığı ile aşağıdaki görevleri yerine getirir:
  - Üniversite idari teşkilatında bulunan birimlerin verimli, düzenli ve uyumlu şekilde çalışmasını sağlamak,
  - Üniversite Senatosu ile Üniversite Yönetim Kurulunda oya katılmaksızın raportörlük görevi yapmak; bu kurullarda alınan kararların yazılması, korunması ve saklanmasını sağlamak,
  - Üniversite Senatosu ile Üniversite Yönetim Kurulunun kararlarını üniversiteye bağlı birimlere iletmek,
  - Üniversite idari teşkilatında görevlendirilecek personel hakkında rektöre öneride bulunmak,
  - Basın ve halkla ilişkiler hizmetinin yürütülmesini sağlamak,
  - Rektörlüğün yazışmalarını yürütmek,
  - Rektörlüğün protokol, ziyaret ve tören işlerini düzenlemek,
  - Rektör tarafından verilecek benzeri görevleri yapmak,

### 5.2.2. Yapı İşleri ve Teknik Daire Başkanlığı (YİTDB)

- Üniversite bina ve tesislerinin projelerini yapmak, ihale dosyalarını hazırlamak, yapı ve onarımla ilgili ihaleleri yürütmek, inşaatları kontrol etmek ve teslim almak, bakım ve onarım işlerini yapmak,
- Kalorifer, kazan dairesi, soğuk oda, jeneratör, havalandırma sistemleri ile telefon santrali, çevre düzenleme ve araç işletme, asansör bakım ve onarımı ile benzer işleri yürütmek.

### 5.2.3. Personel Dairesi Başkanlığı (PDB)

- Üniversitenin insan gücü planlaması ve personel politikasıyla ilgili çalışmalar yapmak, personel sisteminin geliştirilmesiyle ilgili önerilerde bulunmak,
- Üniversite personelinin atama, özlük ve emeklilik işleriyle ilgili işlemleri yapmak,
- İdari personelin hizmet öncesi ve hizmet içi eğitimi programlarını düzenlemek ve uygulamak,
- Verilecek benzeri görevleri yapmak.

### 5.2.5. Strateji Geliştirme Dairesi Başkanlığı (SGDB)

- Ulusal kalkınma strateji ve politikaları, yıllık program ve hükümet programı çerçevesinde idarenin orta ve uzun vadeli strateji ve politikalarını belirlemek, amaçlarını oluşturmak üzere gerekli çalışmaları yapmak.
- İdarenin görev alanına giren konularda performans ve kalite ölçütleri geliştirmek ve bu kapsamda verilecek diğer görevleri yerine getirmek.
- İdarenin yönetimi ile hizmetlerin geliştirilmesi ve performansla ilgili bilgi ve verileri toplamak, analiz etmek ve yorumlamak.
- İdarenin görev alanına giren konularda, hizmetleri etkileyecek dış faktörleri incelemek, kurum içi kapasite araştırması yapmak, hizmetlerin etkililiğini ve tatmin düzeyini analiz etmek ve genel araştırmalar yapmak.
- Yönetim bilgi sistemlerine ilişkin hizmetleri yerine getirmek.
- İdarede kurulmuşsa Strateji Geliştirme Kurulunun sekretarya hizmetlerini yürütmek.
- İdarenin stratejik plan ve performans programının hazırlanmasını koordine etmek ve sonuçlarının konsolide edilmesi çalışmalarını yürütmek.
- İzleyen iki yılın bütçe tahminlerini de içeren idare bütçesini, stratejik plan ve yıllık performans programına uygun olarak hazırlamak ve idare faaliyetlerinin bunlara uygunluğunu izlemek ve değerlendirmek.



- Mevzuatı uyarınca belirlenecek bütçe ilke ve esasları çerçevesinde, ayrıntılı harcama programı hazırlamak ve hizmet gereksinimleri dikkate alınarak ödeneğin ilgili birimlere gönderilmesini sağlamak
- Bütçe kayıtlarını tutmak, bütçe uygulama sonuçlarına ilişkin verileri toplamak, değerlendirmek ve bütçe kesin hesabı ile malî istatistikleri hazırlamak.
- İlgili mevzuatı çerçevesinde idare gelirlerini tahakkuk ettirmek, gelir ve alacaklarının takip ve tahsil işlemlerini yürütmek.
- Genel bütçe kapsamı dışında kalan idarelerde muhasebe hizmetlerini yürütmek.
- Harcama birimleri tarafından hazırlanan birim faaliyet raporlarını da esas alarak idarenin faaliyet raporunu hazırlamak.
- İdarenin mülkiyetinde veya kullanımında bulunan taşınır ve taşınmazlara ilişkin icmal cetvellerini düzenlemek.
- İdarenin yatırım programının hazırlanmasını koordine etmek, uygulama sonuçlarını izlemek ve yıllık yatırım değerlendirme raporunu hazırlamak.
- İdarenin, diğer idareler nezdinde takibi gereken malî iş ve işlemlerini yürütmek ve sonuçlandırmak.
- Malî kanunlarla ilgili diğer mevzuatın uygulanması konusunda üst yöneticiye ve harcama yetkililerine gerekli bilgileri sağlamak ve danışmanlık yapmak.
- Ön malî kontrol faaliyetini yürütmek.
- İç kontrol sisteminin kurulması, standartlarının uygulanması ve geliştirilmesi konularında çalışmalar yapmak; üst yönetimin iç denetime yönelik işlevinin etkililiğini ve verimliliğini artırmak için gerekli hazırlıkları yapmak.
- Üst yönetici tarafından verilecek diğer görevleri yapmak.

#### 5.2.6. Öğrenci İşleri Daire Başkanlığı (ÖİDB)

- Öğrencilerin yeni kayıt, kabul ve ders durumları ile ilgili gerekli işleri yapmak,
- Mezuniyet, kimlik, burs, mezunların izlenmesi işlemlerini yürütmek,
- Verilecek diğer benzeri görevleri yerine getirmek.

#### 5.2.7. Sağlık, Kültür ve Spor Daire Başkanlığı (SKSDB)

- Öğrencilerin ve personelin sağlık işleri ve tedavileri ile ilgili hizmetleri yürütmek,
- Öğrencilerin ve personelin barınma, yemek ve benzeri ihtiyaçlarını karşılamak,
- Öğrencilerin ve personelin spor, kültürel ve sosyal ihtiyaçlarını karşılayacak faaliyetleri düzenlemek.

### 5.2.8. Kütüphane ve Dokümantasyon Daire Başkanlığı (KDDB)

- Üniversite kütüphanelerinin gerekli her türlü hizmetlerini karşılamak,
- Baskı, film, videobant, mikrofilm gibi kayıt katalogları ve hizmete sunma işlemleri ile bibliyografik tarama çalışmalarını yapmak,
- Verilecek benzeri diğer görevleri yerine getirmek.

### 5.2.8. Bilgi İşlem Daire Başkanlığı (BİDB)

- Üniversitedeki bilgi işlem sistemini işletmek; eğitim, öğretim ve araştırmalara destek olmak,
- Üniversitenin ihtiyaç duyacağı diğer bilgi işlem hizmetlerini yerine getirmek.

### 5.2.9. Hukuk Müşavirliği (HM)

- Üniversitenin öğrencileri, diğer kişi ve kurumlarla olan anlaşmazlık ve uyuşmazlıklarında adli ve idari mercilerde üniversitenin haklarını savunmak,
- Üniversitenin tasarruflarının yürürlükteki kanunlara uygun olarak icrasında, idareye yardımcı olmak,
- Verilecek benzeri diğer görevleri yerine getirmek.

### 5.2.10. İdari ve Mali İşler Daire Başkanlığı (İMİDB)

- Araç, gereç ve malzemenin temini ile ilgili hizmetleri yürütmek.
- Temizlik, aydınlatma, ısıtma, bakım, onarım ve benzeri hizmetleri yapmak,
- Basım ve grafik işleri ile evrak, yazı teksir hizmetlerini yerine getirmek,
- Sivil Savunma, güvenlik ve çevre kontrolü işlerini yürütmek,
- Verilecek benzeri görevleri yapmak.

## 6. Yönetim ve İç Kontrol Sistemi

Üniversitemiz “Özel Bütçeli İdare” olarak 5018 sayılı Kamu Mali Yönetimi ve Kontrol Kanunu’nun, 5436 sayılı Kanun’un 12’nci maddesi ile değiştirilmiş (II) sayılı cetvelinin (A) bölümünde sayılan Yükseköğretim Kurulu, Üniversiteler ve İleri Teknoloji Enstitüleri içerisinde yer almaktadır.

5018 sayılı Kamu Mali Yönetimi ve Kontrol Kanunu’nun 11’inci maddesinde üst yöneticilerin, 31 ve 32’nci maddelerinde harcama yetkisi ve yetkilisini, 33’üncü maddesinde giderin gerçekleştirilmesine ilişkin yöntemler açıkça belirlenmiştir. Üniversitemiz yönetim ve iç kontrol sistemini kanuna uygun olarak oluşturabilmek için teşkilat yapısını düzenlemiş, 5018 sayılı Kanun’a ve ilgili maddelerine istinaden çıkartılan yönetmelik, tebliğ ve diğer mevzuatlara uygun olarak işlemlerini yürütmektedir. 5018 sayılı Kanun’un 11’inci maddesinde “Bakanlıklarda ve diğer kamu idarelerinde en üst yönetici, il özel idarelerinde vali ve belediyelerde belediye başkanı üst yöneticidir. Bakanlıklarda en üst yönetici Cumhurbaşkanı tarafından belirlenir. Üst yöneticiler, idarelerinin stratejik planlarının ve bütçelerinin kalkınma planına, yıllık programlara, kurumun stratejik plan ve performans hedefleri ile hizmet gereklerine uygun olarak hazırlanması ve uygulanmasından, sorumlulukları altındaki kaynakların etkili, ekonomik ve verimli şekilde elde edilmesi ve kullanımını sağlamaktan, kayıp ve kötüye kullanımın önlenmesinden, malî yönetim ve kontrol sisteminin işleyişinin gözetilmesi, izlenmesi ve kanunlar ile Cumhurbaşkanlığı kararnamelerinde belirtilen görev ve sorumlulukların yerine getirilmesinden Bakana; mahallî idarelerde ise meclislerine karşı sorumludurlar. Üst yöneticiler, bu sorumluluğun gereklerini harcama yetkilileri, malî hizmetler birimi ve iç denetçiler aracılığıyla yerine getirirler.” denilerek kanunda görevliler ve sorumlular açıkça belirlenmiştir.

Üniversitemizde gelir, gider, varlık ve yükümlülüklerinin etkili, ekonomik ve verimli bir şekilde yönetilmesi, kanunlara ve düzenlemelere uygun olarak faaliyet gösterilmesi, her türlü mali karar ve işlemlerde usulsüzlük ve yolsuzluğun önlenmesi, karar oluşturmak ve izlemek için düzenli, zamanında ve güvenilir rapor ve bilgi edinilmesi, varlıkların kötüye kullanılması, israfını önlemek ve kayıplara karşı korunmasını sağlamak amacı ile harcama birimleri ve Strateji Geliştirme Dairesi Başkanlığı tarafından yürütülen ön mali kontrol için düzenlemeler yapılmıştır.

Üniversitemiz akademik birimleri; on iki fakülte, üç enstitü, yedi meslek yüksekokulu ve bir yüksekokuldan oluşmaktadır. Rektör, Dekan, Enstitü ve Yüksekokul Müdürleri genel yönetim yetkilerini kullanarak mevzuatta öngörülen görevleri yapmaktadırlar. İdari birimlerimiz ise Genel Sekreterlik, Hukuk Müşavirliği, Daire Başkanlıkları ve Döner Sermaye İşletme Müdürlüğü’nden oluşmaktadır. Bu görevler ifa edilirken iç kontrol faaliyetleri de yürütülmektedir.

Bu çerçevede gelir, gider, varlık ve yükümlülüklerinin etkili, ekonomik ve verimli bir şekilde yönetilmesi, Kanunlara ve düzenlemelere uygun olarak faaliyet gösterilmesi, her türlü mali karar ve işlemlerde ve yolsuzluğun önlenmesi, karar oluşturmak ve izlemek için düzenli, zamanında ve güvenilir rapor ve bilgi edinilmesi, varlıkların kötüye kullanılması, israfını önlemek ve kayıplara karşı korunmasını sağlamak amacı ile Üniversitemiz Harcama Birimleri ve Strateji Geliştirme Dairesi Başkanlığı tarafından gerekli önlemler alınmıştır.

Strateji Geliştirme Dairesi Başkanlığınca ön mali kontrole tabi mali karar ve işlemler aşağıda belirtilmiştir.

- Taahhüt evrakı ve sözleşme tasarıları,
- Ödenek aktarma işlemleri,
- Kadro dağılım cetvelleri,
- Geçici işçi pozisyonları,
- Yan ödeme cetvelleri,

Gelir, gider, varlık ve yükümlülüklerle ilişkin mali karar ve işlemler, harcama birimleri ve mali hizmetler birimi tarafından idarenin bütçesi, bütçe tertibi, kullanılabilir ödenek tutarı, ayrıntılı harcama veya finansman programları, merkezi yönetim bütçe kanunu ve diğer mali mevzuat hükümlerine uygunluk yönlerinden kontrol edilmekte, harcama birimlerimizce mali karar ve işlemler; kaynakların etkili, ekonomik ve verimli bir şekilde kullanılması açısından değerlendirilmektedir.

## II- AMAÇ VE HEDEFLER

### A-İdarenin Stratejik Planında Yer Alan Amaçlar ve Hedefler

**Tablo 24: Amaç ve Hedefler**

<b>Amaç 1:</b> Eğitim ve Öğretimde Rekabet Gücünü ve Tercih Edilebilirliği Artırmak	<b>Hedef 1.1:</b> Eğitim öğretim kadromuzun % 20'sini eğitimcilerin eğitimi programına dahil etmek
	<b>Hedef 1.2:</b> Akredite olmuş program sayısını 7'ye çıkartmak
	<b>Hedef 1.3:</b> Tüm programların bilgi paketlerini %100 güncel tutmak
	<b>Hedef 1.4:</b> Üniversitemiz lisans programlarının tercih edilebilirliğini artırmak
	<b>Hedef 1.5:</b> Çift ana dal ve yan dal eğitimi veren program sayısını ve öğrenci sayısını artırmak
	<b>Hedef 1.6:</b> Disiplinler arası yüksek lisans ve doktora program sayısını artırmak
	<b>Hedef 1.7:</b> Ulusal ve uluslararasılaşma düzeylerini %10 artırmak
	<b>Hedef 1.8:</b> Üniversitemiz kütüphanesi kullanıcı sayısını artırmak
	<b>Hedef 1.9:</b> Eğitim öğretim planlarını geleceğin mesleklerine yönelik olarak güncellemek
	<b>Hedef 1.10:</b> Geleceğin mesleklerine yönelik yeni program/bölümler açmak
	<b>Hedef 1.11:</b> Yaşam boyu eğitim programları oluşturmak
	<b>Hedef 1.12:</b> Savunma sanayiinde tematik üniversite olmak
<b>Amaç 2:</b> Üniversitemizin Özgün Araştırmalar ile Tanınırlığını Artırmak	<b>Hedef 2.1:</b> İndekslerde (SCI, SSCI ve A&HCI) taranan dergilerdeki öğretim üyesi başına düşen yayın düzeyini ve bilimsel yayınlara yapılan atıf sayısını 0,15 puan artırmak
	<b>Hedef 2.2:</b> Üniversitemiz tarafından desteklenen bilimsel projelerin sayısını % 10 artırmak
	<b>Hedef 2.3:</b> Patent ve faydalı model/ endüstriyel tasarım sayısını en az 2 kat artırmak
	<b>Hedef 2.4:</b> Teknoparkı etkin olarak kullanmak
	<b>Hedef 2.5:</b> TÜBİTAK Girişimci ve Yenilikçi Üniversite Endeksinde ilk 50'ye girmek
	<b>Hedef 2.6:</b> 11. Kalkınma Planı öncelikli sektörlere yönelik araştırma sayısını artırmak
	<b>Hedef 2.7:</b> Sektörel bazlı yüksek lisans ve doktora proje sayısını % 20 artırmak

<b>Amaç 3:</b> Kurum Kültürü ve Kurumsal Yapıyı Geliştirmek	<b>Hedef 3.1:</b> İç Kontrol Standartları Uyum Eylem Planını uygulamak
	<b>Hedef 3.2:</b> Kalite güvence sistemini güçlendirmek
	<b>Hedef 3.3:</b> İç paydaşlarımızın memnuniyet oranını 3 puan artırmak
	<b>Hedef 3.4:</b> İnsan kaynakları planlamasını etkinleştirmek
	<b>Hedef 3.5:</b> Dijital üniversite uygulamalarını hayata geçirmek
	<b>Hedef 3.6:</b> Üniversitenin fiziki ve teknolojik altyapısını geliştirmek
	<b>Hedef 3.7:</b> Mezun takip sistemi geliştirmek
<b>Amaç 4:</b> Toplumun Yaşam Boyu Eğitim ve Gelişme Sürecine Katkıda Bulunmak	<b>Hedef 4.1:</b> Hastanelerimizde verilen tedavi ve bakım hizmetlerini iyileştirmek suretiyle memnuniyet oranını artırmak
	<b>Hedef 4.2:</b> Paydaşlarla yapılan etkinlik sayısını her yıl artırmak
	<b>Hedef 4.3:</b> Üniversite-sanayi işbirliği etkinliğini artırmak
	<b>Hedef 4.4:</b> Sivil toplum kuruluşları ile işbirliğini artırmak
	<b>Hedef 4.5:</b> Dezavantajlı gruplarla ilgili çalışma yapmak

## III-FAALİYETLERE İLİŞKİN BİLGİ VE DEĞERLENDİRMELER

## A-Mali Bilgiler

## 1-Bütçe Uygulama Sonuçları

## 1.1. Bütçe Giderleri

Tablo 25 : Kırıkkale Üniversitesi Bütçe Giderleri (Ekonomik Kod 1. Düzey)

KODU	ÖDENEK TÜRÜ	2022			2023			2024		
		KBÖ	TOPLAM ÖDENEK	HARCAMA	KBÖ	TOPLAM ÖDENEK	HARCAMA	KBÖ	TOPLAM ÖDENEK	HARCAMA
01	PERSONEL GİDERLERİ	336.570.000	471.876.582	457.502.976	688.057.000	968.733.014	967.463.802	1.767.765.000	1.917.427.061	1.883.522.346
02	SOSYAL GÜVENLİK KURUMLARINA DEVLET PRİMİ GİD.	53.441.000	76.894.091	70.709.642	108.062.000	131.051.611	131.039.541	202.991.000	235.583.599	230.811.905
03	MAL VE HİZMET ALIM GİDERLERİ	25.301.000	109.449.364	102.710.226	116.848.000	164.990.426	132.943.848	252.379.000	295.495.301	197.555.308
04	FAİZ GİDERLERİ	-	-	-	-	-	-	-	-	-
05	CARİ TRANSFERLER	17.200.000	28.878.690	28.510.188	40.366.000	68.269.816	67.722.130	230.227.000	254.495.301	253.831.306
06	SERMAYE GİDERLERİ	53.734.000	73.074.000	68.715.470	96.430.000	122.899.000	109.155.408	145.258.000	142.555.100	136.711.533
GENEL TOPLAM		486.246.000	760.172.727	728.148.501	1.049.763.000	1.455.943.866	1.408.324.728	2.598.620.000	2.845.680.715	2.702.432.398

Tablo 26 : Ekonomik Sınıflandırma Düzeyinde Kırıkkale Üniversitesi 2024 Yılı Ödenek ve Harcama Verileri

EKONOMİK KOD	BAŞLANGIÇ ÖDENEĞİ				YILSONU TOPLAM ÖDENEK				GERÇEKLEŞME			
	HİZMET PROGRAMLARI TOPLAM	YÖNETİM VE DESTEK PROGRAMI	PROGRAM DIŞI GİDERLER	TOPLAM	HİZMET PROGRAMLARI TOPLAM	YÖNETİM VE DESTEK PROGRAMI	PROGRAM DIŞI GİDERLER	TOPLAM	HİZMET PROGRAMLARI TOPLAM	YÖNETİM VE DESTEK PROGRAMI	PROGRAM DIŞI GİDERLER	TOPLAM
<i>Personel Giderleri</i>	1.567.504.000	200.261.000		1.767.765.000	1.726.305.911	191.121.150		1.917.427.061	1.707.213.805	176.324.882		1.883.538.687
<i>Sosyal Güvenlik Kurumuna Devlet Primi Giderleri</i>	178.570.000	24.421.000		202.991.000	210.659.253	24.924.346		235.583.599	207.082.395	23.729.511		230.811.905
<i>Mal ve Hizmet Alım Giderleri</i>	241.018.000	11.361.000		252.379.000	279.269.854	16.355.800		295.625.654	188.288.999	9.345.470		197.634.469
<i>Faiz Giderleri</i>				0				0				0
<i>Cari Transferler</i>	156.962.000	73.265.000		230.227.000	175.458.301	79.037.000		254.495.301	174.794.306	79.037.000		253.831.306
<i>Sermaye Giderleri</i>	145.258.000			145.258.000	142.555.100			142.555.100	136.913.915			136.913.915
<i>Sermaye Transferleri</i>				0				0				0
<i>Borç Verme</i>				0				0				0
<i>Yedek Ödenekler</i>				0				0				0
<b>BÜTÇE İÇİ TOPLAM KAYNAK</b>	<b>2.289.312.000</b>	<b>309.308.000</b>	<b>0</b>	<b>2.598.620.000</b>	<b>2.534.248.419</b>	<b>311.438.296</b>	<b>0</b>	<b>2.845.686.715</b>	<b>2.414.293.420</b>	<b>288.436.862</b>	<b>0</b>	<b>2.702.730.282</b>
<i>Döner Sermaye</i>				0				0				0
<i>Özel Hesap</i>				0				0				0
<i>Diğer Bütçe Dışı Kaynak</i>				0				0				0
<b>BÜTÇE DIŞI TOPLAM KAYNAK</b>	<b>0</b>	<b>0</b>	<b>0</b>	<b>0</b>	<b>0</b>	<b>0</b>	<b>0</b>	<b>0</b>	<b>0</b>	<b>0</b>	<b>0</b>	<b>0</b>
<b>GENEL TOPLAM</b>	<b>2.289.312.000</b>	<b>309.308.000</b>	<b>0</b>	<b>2.598.620.000</b>	<b>2.534.248.419</b>	<b>311.438.296</b>	<b>0</b>	<b>2.845.686.715</b>	<b>2.414.293.420</b>	<b>288.436.862</b>	<b>0</b>	<b>2.702.730.282</b>



Tablo 27: Ekonomik Sınıflandırmaya Göre Bütçe Giderleri (Ekonomik Kod 2. Düzey)

YIL :2024

KURUM :KIRIKKALE ÜNİVERSİTESİ

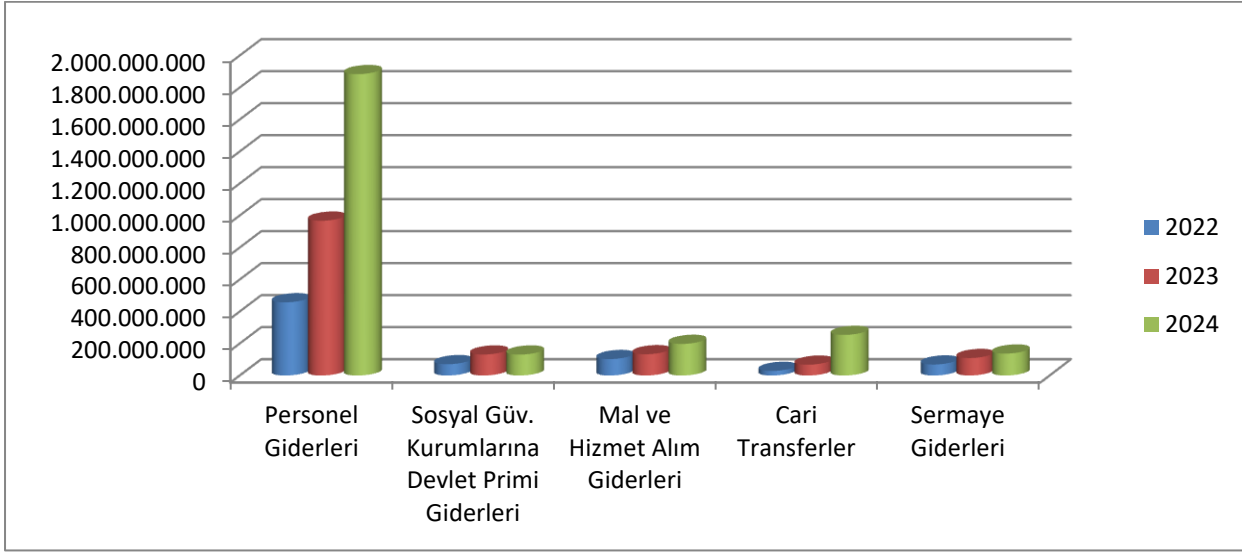
EKONOMİK KODLAR		2022			2023			2024		
KOD	AÇIKLAMA	K.B.Ö	YIL SONU ÖDENEK	HARCAMA	K.B.Ö	YIL SONU ÖDENEK	HARCAMA	KBÖ	TOPLAM ÖDENEK	ARALIK HARCAMA
01.01	MEMURLAR	266.281.000	376.188.961	372.427.359	562.921.000	749.384.821	748.476.723	1.453.346.000	1.539.574.103	1.518.139.211
01.02	SÖZLEŞMELİ PERSONEL	31.294.000	31.772.637	22.560.429	31.297.000	30.598.519	30.598.519	65.225.000	70.225.000	65.684.912
01.03	İŞÇİLER	36.202.000	59.306.028	58.085.099	88.115.000	159.604.943	159.604.943	182.040.000	252.160.000	248.207.198
01.04	GEÇİCİ SÜRELİ ÇALIŞANLAR	817.000	1.011.885	833.019	1.748.000	1.009.530	753.200	3.609.000	3.609.000	1.711.053
01.05	DİĞER PERSONEL	1.976.000	3.597.071	3.597.070	3.976.000	28.135.200	28.030.417	63.545.000	51.858.958	49.796.312
<b>01</b>	<b>PERSONEL GİDERLERİ</b>	<b>336.570.000</b>	<b>471.876.582</b>	<b>457.502.976</b>	<b>688.057.000</b>	<b>968.733.014</b>	<b>967.463.802</b>	<b>1.767.765.000</b>	<b>1.917.427.061</b>	<b>1.883.538.687</b>
02.01	MEMURLAR	40.065.000	56.291.325	53.452.289	81.573.000	93.000.452	93.000.452	158.146.000	168.308.599	166.429.683
02.02	SÖZLEŞMELİ PERSONEL	4.678.000	6.447.590	3.667.961	5.539.000	4.032.693	4.032.693	6.960.000	7.560.000	7.038.287
02.03	İŞÇİLER	8.053.000	12.987.951	12.649.449	19.651.000	32.270.167	32.270.167	35.191.000	56.021.000	54.489.691
02.04	GEÇİCİ SÜRELİ ÇALIŞANLAR	296.000	676.880	662.736	596.000	1.092.000	1.079.930	1.236.000	2.236.000	1.764.033
02.05	DİĞER PERSONEL	349.000	490.345	277.208	703.000	656.299	656.300	1.458.000	2.236.000	1.090.211
<b>02</b>	<b>SOSYAL GÜVENLİK KURUMLARINA DEVLET PRİMİ GİDERLERİ</b>	<b>53.441.000</b>	<b>76.894.091</b>	<b>70.709.642</b>	<b>108.062.000</b>	<b>131.051.611</b>	<b>131.039.541</b>	<b>202.991.000</b>	<b>235.583.599</b>	<b>230.811.905</b>

03.02	TÜKETİME YÖNELİK MAL VE MALZEME ALIMLARI	22.815.000	104.387.991	98.531.475	111.646.000	155.372.430	125.625.860	241.910.000	279.196.148	183.691.330
03.03	YOLLUKLAR	565.000	756.876	528.976	1.169.000	1.375.346	890.265	2.130.000	2.320.373	1.998.855
03.04	GÖREV GİDERLERİ	29.000	585.139	554.134	60.000	829.598	808.841	108.000	923.000	768.015
03.05	HİZMET ALIMLARI	1.158.000	2.954.859	2.521.107	2.395.000	5.805.551	4.385.191	5.354.000	10.253.333	8.825.721
03.06	TEMSİL VE TANITMA GİDERLERİ	29.000	29.000	3.345	120.000	120.000	53.287	218.000	239.800	182.807
03.07	MENKUL MAL,GAYRİMADDİ HAK ALIM, BAKIM VE ONARIM GİDERLERİ	531.000	561.500	417.293	1.098.000	1.127.500	910.406	2.005.000	2.039.000	1.655.504
03.08	GAYRİMENKUL MAL BAKIM VE ONARIM GİDERLERİ	174.000	174.000	153.895	360.000	360.000	269.999	654.000	654.000	512.236
<b>03</b>	<b>MAL VE HİZMET ALIM GİDERLERİ</b>	<b>25.301.000</b>	<b>109.449.364</b>	<b>102.710.226</b>	<b>116.848.000</b>	<b>164.990.426</b>	<b>132.943.848</b>	<b>252.379.000</b>	<b>295.625.654</b>	<b>197.634.469</b>
05.01	GÖREVLENDİRME GİDERLERİ	11.931.000	23.877.000	23.877.000	28.734.000	42.669.000	42.669.000	67.037.000	79.037.000	79.037.000
05.02	HAZİNE YARDIMLARI	3.699.000	3.699.000	3.699.000	7.912.000	23.159.000	23.159.000	156.825.000	173.040.000	173.040.000
05.03	KAR AMACI GÜTMİYEN KURULUŞLARA YAPILAN TRANSFERLER	1.534.000	138.000	137.878	3.636.000	422.000	422.000	6.228.000	0	0
05.04	HANE HALKI VE İŞLETMELERE YAPILAN TRANSFERLER	0	1.128.690	796.310	0	1.935.816	1.472.130	0	2.281.301	1.754.306
05.06	YURTDIŞINA YAPILAN TRANSFERLER	36.000	36.000	0	84.000	84.000	0	137.000	137.000	0
<b>05</b>	<b>CARİ TRANSFERLER</b>	<b>17.200.000</b>	<b>28.878.690</b>	<b>28.510.188</b>	<b>40.366.000</b>	<b>68.269.816</b>	<b>67.722.130</b>	<b>230.227.000</b>	<b>254.495.301</b>	<b>253.831.306</b>
06.01	MAMUL MAL ALIMLARI	10.244.000	14.652.000	11.211.301	15.378.000	35.294.000	34.862.840	54.599.000	56.836.000	55.995.302
06.03	GAYRİ MADDİ HAK ALIMLARI	450.000	733.000	723.641	800.000	1.310.000	1.037.408	2.155.000	2.155.000	1.172.344
06.05	GAYRİMENKUL SERMAYE ÜRETİM GİDERLERİ	33.160.000	43.893.000	43.409.567	60.002.000	54.213.000	48.456.310	38.000.000	26.235.100	24.951.105
06.06	MENKUL MALLARIN BÜYÜK ONARIM GİDERLERİ	6.700.000	10.548.000	10.523.814	13.250.000	24.095.000	18.327.734	35.500.000	41.775.000	41.082.849

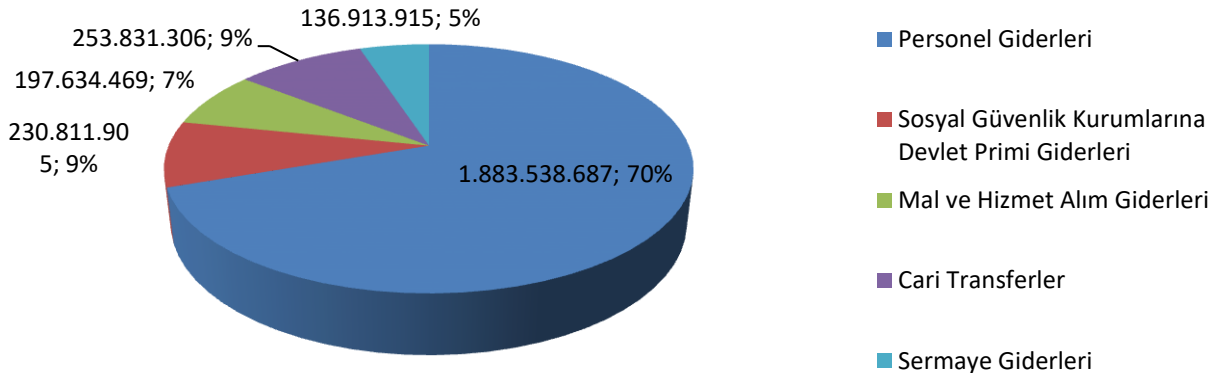
06.07	GAYRİMENKUL BÜYÜK ONARIM GİDERLERİ	3.180.000	3.273.000	2.847.148	7.000.000	7.987.000	6.471.117	15.004.000	15.554.000	13.712.315
<b>06</b>	<b>SERMAYE GİDERLERİ</b>	<b>53.734.000</b>	<b>73.099.000</b>	<b>68.715.470</b>	<b>96.430.000</b>	<b>122.899.000</b>	<b>109.155.408</b>	<b>145.258.000</b>	<b>142.555.100</b>	<b>136.913.915</b>

<b>PERSONEL (01 + 02)</b>	<b>390.011.000</b>	<b>548.770.673</b>	<b>528.212.618</b>	<b>796.119.000</b>	<b>1.099.784.625</b>	<b>1.098.503.342</b>	<b>1.970.756.000</b>	<b>2.153.010.660</b>	<b>2.114.350.592</b>
<b>DİĞER CARİ (03 + 04 + 05)</b>	<b>42.501.000</b>	<b>138.328.054</b>	<b>131.220.414</b>	<b>157.214.000</b>	<b>233.260.242</b>	<b>200.665.978</b>	<b>482.606.000</b>	<b>550.120.955</b>	<b>451.465.775</b>
<b>TOPLAM CARİ</b>	<b>432.512.000</b>	<b>687.098.727</b>	<b>659.433.031</b>	<b>953.333.000</b>	<b>1.333.044.866</b>	<b>1.299.169.320</b>	<b>2.453.362.000</b>	<b>2.703.131.615</b>	<b>2.565.816.367</b>
<b>TOPLAM SERMAYE (06 + 07)</b>	<b>53.734.000</b>	<b>73.099.000</b>	<b>68.715.470</b>	<b>96.430.000</b>	<b>122.899.000</b>	<b>109.155.408</b>	<b>145.258.000</b>	<b>142.555.100</b>	<b>136.913.915</b>
<b>BORÇ VERME</b>	<b>0</b>	<b>0</b>	<b>0</b>	<b>0</b>	<b>0</b>	<b>0</b>	<b>0</b>	<b>0</b>	<b>0</b>
<b>YEDEK ÖDENEKLER</b>	<b>0</b>	<b>0</b>	<b>0</b>	<b>0</b>	<b>0</b>	<b>0</b>	<b>0</b>	<b>0</b>	<b>0</b>
<b>KURUM TOPLAMI</b>	<b>486.246.000</b>	<b>760.197.727</b>	<b>728.148.501</b>	<b>1.049.763.000</b>	<b>1.455.943.866</b>	<b>1.408.324.728</b>	<b>2.598.620.000</b>	<b>2.845.686.715</b>	<b>2.702.730.282</b>

## Yıllara Göre Bütçe Gerçekleşmeleri



## Bütçe Gerçekleşmesi Ekonomik Kod 1. Düzey



Tablo 28: Birim Düzeyinde Kırıkkale Üniversitesi 2024 Yılı Ödenek ve Harcama Verileri

KURUMSAL SINIFLANDIRMA	2024				
	Ödenek (TL)	Yılsonu Toplam Ödenek (TL)	Gerçekleşme (TL)	Gerçekleşme/Ödenek (%)	Gerçekleşme/Toplam Ödenek (%)
MÜHENDİSLİK VE DOĞA BİLİMLERİ FAKÜLTESİ	109.692.000	151.080.370	150.292.430	137	99
SPOR BİLİMLERİ FAKÜLTESİ	26.306.000	31.503.750	31.463.959	120	100
İSLAMİ İLİMLER FAKÜLTESİ	30.806.000	33.922.776	32.899.062	107	97
YABANCI DİLLER YÜKSEKOKULU	4.716.000	22.312.680	22.306.594	473	100
İNSAN VE TOPLUM BİLİMLERİ FAKÜLTESİ	0	73.575.792	73.263.052	0	100
SAĞLIK BİLİMLERİ ENSTİTÜSÜ	12.182.000	16.672.557	16.618.809	136	100
TIP FAKÜLTESİ	579.605.000	628.212.184	622.400.719	107	99
DIŞ HEKİMLİĞİ FAKÜLTESİ	105.266.000	160.414.626	158.971.638	151	99
VETERİNER FAKÜLTESİ	82.694.000	85.934.323	85.865.825	104	100
SAĞLIK BİLİMLERİ FAKÜLTESİ	49.261.000	46.039.562	45.877.930	93	100
SAĞLIK HİZMETLERİ MESLEK YÜKSEKOKULU	17.669.000	21.767.206	21.685.105	123	100
UYGULAMA VE ARAŞTIRMA HASTANESİ	102.885.000	115.789.000	113.668.485	110	98
FEN BİLİMLERİ ENSTİTÜSÜ	19.089.000	19.924.180	19.741.329	103	99
FEN-EDEBİYAT FAKÜLTESİ	170.452.000	27.137.774	26.650.456	16	98
KIRIKKALE MESLEK YÜKSEKOKULU	65.951.000	70.340.975	67.696.703	103	96
HACILAR HÜSEYİN AYTEMİZ MESLEK YÜKSEKOKULU	16.112.000	17.042.816	15.946.416	99	94
DELİCE MESLEK YÜKSEKOKULU	11.269.000	14.919.511	14.827.419	132	99
SOSYAL BİLİMLER ENSTİTÜSÜ	32.483.000	37.155.640	35.943.152	111	97
EĞİTİM FAKÜLTESİ	81.581.000	80.803.172	80.773.920	99	100
HUKUK FAKÜLTESİ	47.661.000	54.413.758	54.344.436	114	100
İKTİSADİ VE İDARİ BİLİMLER FAKÜLTESİ	104.389.000	85.896.160	85.703.790	82	100
GÜZEL SANATLAR FAKÜLTESİ	29.355.000	35.096.642	35.000.862	119	100
KESKİN MESLEK YÜKSEKOKULU	26.318.000	28.644.962	26.188.508	100	91
FATMA ŞENSES SOSYAL BİLİMLER MESLEK YÜKSEKOKULU	19.756.000	20.980.947	19.658.484	100	94
ADALET MESLEK YÜKSEKOKULU	5.848.000	2.183.862	2.014.126	34	92
DİĞER MERKEZLER	77.000	77.000	0	0	0
DİĞER BÖLÜMLER	29.372.000	6.425.679	6.152.949	21	96
ÖZEL KALEM (REKTÖRLÜK)	72.338.000	75.956.307	73.657.259	102	97
ÖZEL KALEM (GENEL SEKRETERLİK)	93.427.000	132.239.853	130.192.400	139	98
İDARİ VE MALİ İŞLER DAİRE BAŞKANLIĞI	299.998.000	402.758.548	315.687.337	105	78
PERSONEL DAİRE BAŞKANLIĞI	85.263.000	97.138.000	95.615.445	112	98

<b>KÜTÜPHANE VE DOKÜMANTASYON DAİRE BAŞKANLIĞI</b>	16.410.000	16.102.300	13.051.177	80	81
<b>SAĞLIK, KÜLTÜR VE SPOR DAİRE BAŞKANLIĞI</b>	59.376.000	73.503.519	65.070.553	110	89
<b>BİLGİ İŞLEM DAİRE BAŞKANLIĞI</b>	30.260.000	30.428.309	28.336.117	94	93
<b>YAPI İŞLERİ VE TEKNİK DAİRE BAŞKANLIĞI</b>	129.694.000	95.380.708	87.935.647	68	92
<b>ÖĞRENCİ İŞLERİ DAİRE BAŞKANLIĞI</b>	14.129.000	16.284.301	10.546.963	75	65
<b>STRATEJİ GELİŞTİRME DAİRE BAŞKANLIĞI</b>	10.671.000	10.763.368	9.874.757	93	92
<b>HUKUK MÜŞAVİRLİĞİ</b>	6.259.000	6.863.598	6.806.472	109	99
<b>GENEL TOPLAM</b>	<b>2.598.620.000</b>	<b>2.845.686.715</b>	<b>2.702.730.282</b>	<b>104</b>	<b>95</b>

Tablo 29: Faaliyetler Düzeyinde Kırıkkale Üniversitesi 2024 Yılı Ödenek ve Harcama Verileri

PROGRAM SINIFLANDIRMASI	2024				
	Ödenek (TL)	Yılsonu Toplam Ödenek (TL)	Gerçekleşme (TL)	Gerçekleşme/Ödenek (%)	Gerçekleşme/Toplam Ödenek (%)
<b>ARAŞTIRMA, GELİŞTİRME VE YENİLİK</b>	<b>36.541.000</b>	<b>53.169.697</b>	<b>52.719.646</b>	<b>144</b>	<b>99</b>
<b>ARAŞTIRMA ALTYAPILARI</b>	18.000.000	16.200.000	16.200.000	90	100
Yükseköğretim Kurumları Araştırma Altyapısı Kurulması ve Geliştirilmesi	18.000.000	16.200.000	16.200.000	90	100
<b>YÜKSEKÖĞRETİMDE BİLİMSEL ARAŞTIRMA VE GELİŞTİRME</b>	18.541.000	36.969.697	36.519.646	197	99
Yükseköğretim Kurumlarının Bilimsel Araştırma Projeleri	18.541.000	36.969.697	36.519.646	197	99
<b>TEDAVİ EDİCİ SAĞLIK</b>	<b>257.699.000</b>	<b>283.711.000</b>	<b>282.190.521</b>	<b>110</b>	<b>99</b>
<b>TEDAVİ HİZMETLERİ</b>	257.699.000	283.711.000	282.190.521	110	99
Ağız ve Diş Sağlığı Hizmetleri	2.129.000	2.129.000	2.129.000	100	100
Diş Hekimliği Hastanesi Tarafından Yapılacak Taban Ödeme	27.941.000	31.941.000	31.941.000	114	100
Tıp Fakültesi Hastanesi Tarafından Yapılacak Taban Ödeme	113.744.000	125.959.000	125.959.000	111	100
Üniversite Genel Hastane Hizmetleri	113.885.000	123.682.000	122.161.521	107	99
<b>YÜKSEKÖĞRETİM</b>	<b>1.995.072.000</b>	<b>2.197.367.722</b>	<b>2.079.383.253</b>	<b>104</b>	<b>95</b>
<b>ÖĞRETİM ELEMANLARINA SAĞLANAN BURS VE DESTEKLER</b>	0	111.406	111.406	0	100
Öğretim Üyesi Yetiştirme Programı ve Yurtdışı Destek Hizmetleri	0	111.406	111.406	0	100
<b>ÖN LİSANS EĞİTİMİ, LİSANS EĞİTİMİ VE LİSANSÜSTÜ EĞİTİM</b>	1.933.726.000	2.114.633.305	2.010.566.168	104	95
Doktora Öğrencilerine Yönelik Burs Hizmetleri	0	1.552.000	1.184.000	0	76
Doktora ve Tıpta Uzmanlık Eğitimi	62.344.000	72.228.377	71.894.601	115	100
Lisans Öğrencilerine Yönelik Burs Hizmetleri	0	544.500	436.500	0	80
Yabancı Uyruklu Öğrenci Programı Kapsamında Yürütülen Hizmetler	0	184.801	133.806	0	72
Yükseköğretim Kurumları Bilgi ve Kültürel Kaynaklar ile Sportif Altyapısının Geliştirilmesi Hizmetleri	19.389.000	18.748.300	14.862.457	77	79
Yükseköğretim Kurumları Birinci Öğretim	1.841.202.000	2.006.720.527	1.912.946.662	104	95
Yükseköğretim Kurumları İkinci Öğretim	7.410.000	11.273.800	7.895.602	107	70
Yükseköğretim Kurumları Tezsiz Yüksek Lisans	1.410.000	1.410.000	332.835	24	24

Yükseköğretim Kurumları Uzaktan Eğitim	1.971.000	1.971.000	879.705	45	45
<b>YÜKSEKÖĞRETİMDE ÖĞRENCİ YAŞAMI</b>	61.346.000	82.623.011	68.705.680	112	83
Yükseköğretimde Beslenme Hizmetleri	30.391.000	47.048.311	42.861.034	141	91
Yükseköğretimde Kültür ve Spor Hizmetleri	564.000	564.000	543.053	96	96
Yükseköğretimde Öğrenci Yaşamına İlişkin Diğer Hizmetler	30.233.000	34.852.700	25.301.593	84	73
Yükseköğretimde Sağlık Hizmetleri	158.000	158.000	0	0	0
<b>YÖNETİM VE DESTEK PROGRAMI</b>	<b>309.308.000</b>	<b>311.438.296</b>	<b>288.436.862</b>	<b>93</b>	<b>93</b>
<b>TEFTİŞ, DENETİM VE DANIŞMANLIK HİZMETLERİ</b>	2.436.000	9.546.129	9.534.951	391	100
Hukuki Danışmanlık ve Muhakemat Hizmetleri	0	6.652.598	6.652.477	0	100
İç Denetim	2.436.000	2.893.531	2.882.475	118	100
<b>ÜST YÖNETİM, İDARİ VE MALİ HİZMETLER</b>	306.872.000	301.892.167	278.901.911	91	92
Bilgi Teknolojilerine Yönelik Faaliyetler	11.577.000	12.512.309	12.512.307	108	100
Diğer Destek Hizmetleri	28.931.000	28.931.000	26.260.946	91	91
Genel Destek Hizmetleri	103.922.000	97.628.359	91.289.848	88	94
İnsan Kaynakları Yönetimine İlişkin Faaliyetler	85.138.000	97.138.000	95.615.445	112	98
Özel Kalem Hizmetleri	31.752.000	18.365.673	17.875.705	56	97
Strateji Geliştirme ve Mali Hizmetler	10.516.000	10.643.368	9.846.704	94	93
Taşınmaz Mal Gelirleriyle Yürütülecek Hizmetler	4.075.000	4.075.000	0	0	0
Yükseköğretimde Öğrencilere Yönelik İdari Hizmetler	30.961.000	32.598.458	25.500.957	82	78
<b>GENEL TOPLAM</b>	<b>2.598.620.000</b>	<b>2.845.686.715</b>	<b>2.702.730.282</b>	<b>104</b>	<b>95</b>



## 1.1.Bütçe Gelirleri

Kırıkkale Üniversitesi, 5018 sayılı Kamu Mali Yönetimi ve Kontrol Kanunu'na ekli II Sayılı cetvelde özel bütçeli kurumlar arasında yer almaktadır. Bütçe giderleri hazine yardımı olarak alınan gelirler ile kurumun öz gelirlerinden finanse edilmektedir.

## 2-Temel Mali Tablolara İlişkin Açıklamalar

Üniversitemizin 2024 mali yılı Personel Giderleri ve Sosyal Güvenlik Kurumlarına Devlet Primi Giderleri ekonomik kodlarının K.B.Ö (kesintili başlangıç ödeneği), yıl sonu ödenek ve harcama bilgileri; birinci ve ikinci ekonomik düzeyde karşılaştırmalı olarak ilgili tablolarda gösterilmiştir. 2024 yılında toplam Personel Giderleri 1.883.538.687 TL, Sosyal Güvenlik Kurumlarına Devlet Primi Giderleri ise 230.811.905 TL olarak gerçekleşmiştir.

Üniversitemizin 2024 mali yılı Mal ve Hizmet Alım Giderleri ekonomik kodunun K.B.Ö, yıl sonu ödenek ve harcama bilgileri; birinci ve ikinci ekonomik düzeyde karşılaştırmalı olarak ilgili tablolarda gösterilmiştir. 2024 yılında Mal ve Hizmet Alım Giderleri ekonomik kodunun harcama tutarı 197.634.469 TL olarak gerçekleşmiştir.

Üniversitemizin 2024 mali yılında Cari Transferler ekonomik kodunun harcama tutarı 258.831.306 TL; Sermaye Giderleri ekonomik kodunun ise 136.913.915 TL olarak gerçekleşmiştir.

2024 mali yılında 2.845.686.715 TL toplam ödeneğin 2.702.730.282 TL'si kullanılmıştır.

**TABLO 30: EKONOMİK SINIFLANDIRMA DÜZEYİNDE KIRIKKALE ÜNİVERSİTESİ 2024 YILI GELİR GERÇEKLEŞME VERİLERİ**

Gelirler				Açıklama	2024		
I	II	III	IV		Gelir Tahmini (TL)	Yılısonu Gerçekleşme (TL)	Gerçekleşme/Gelir Tahmini (%)
<b>03</b>				<b>Teşebbüs ve Mülkiyet Gelirleri</b>	<b>26.753.000</b>	<b>34.845.284</b>	<b>130,2</b>
03	1	1	01	Şartname, Basılı Evrak, Form Satış Gelirleri	0	1.775	-
03	1	1	99	Diğer Mal Satış Gelirleri	0	618.501	-
03	1	2	03	Avukatlık Vekalet Ücreti Gelirleri	0	157.491	-
03	1	2	29	Birinci Öğretimden Elde Edilen Gelirler	2.850.000	3.513.634	123,3
03	1	2	31	İkinci Öğretimden Elde Edilen Gelirler	8.233.000	12.518.223	152,0
03	1	2	33	Tezsiz Yüksek Lisans Gelirleri	2.014.000	687.161	34,1
03	1	2	34	Tezli Yüksek Lisans Gelirleri	458.000	820.816	179,2
03	1	2	35	Doktora Gelirleri	367.000	136.779	37,3
03	1	2	37	Kantin Kafeterya İşletme Gelirleri	767.000	554.052	72,2
03	1	2	38	Yurt Yatak Ücreti Gelirleri	160.000	227.060	141,9
03	1	2	45	Uzaktan Öğretimden Elde Edilen Gelirler	1.971.000	1.222.081	62,0
03	1	2	69	Yükseköğretim Kurumları Öğrenci Yemek Hizmeti Gelirleri	5.963.000	7.572.094	127,0
03	1	2	98	667 Sayılı KHK Kapsamında Tahsil Edilen Eğitim-Öğretim Ücretleri	0	68.000	-
03	1	2	99	Diğer hizmet gelirleri	662.000	2.736.974	413,4
03	6	1	99	Diğer Taşınmaz Kira Gelirleri	3.308.000	2.531.094	76,5
03	6	3	02	İrtifak Hakkı Gelirleri	0	1.479.551	-
<b>04</b>				<b>Alınan Bağış ve Yardımlar ile Özel Gelirler</b>	<b>2.524.863.000</b>	<b>2.543.717.115</b>	<b>100,7</b>
04	2	1	01	Hazine Yardımı	2.384.324.000	2.534.057.400	106,3
04	2	2	01	Hazine Yardımı	140.539.000	7.842.100	5,6
04	5	1	12	YÖK Yabancı Uyruklu Öğrenci Programı Destekleri	0	166.115	-
04	5	1	13	YÖK Burs Destekleri	0	1.651.500	-
<b>05</b>				<b>Diğer Gelirler</b>	<b>47.004.000</b>	<b>67.844.060</b>	<b>144,3</b>
05	1	9	01	Kişilerden Alacaklar Faizleri	0	42.767	-
05	1	9	99	Diğer Faizler	0	56.589	-
05	2	6	16	Araştırma Projeleri Gelirleri Payı	16.997.000	35.425.697	208,4
05	3	2	99	Diğer İdari Para Cezaları	0	319.847	-
05	3	9	99	Yukarıda Tanımlanmayan Diğer Para Cezaları	0	1.909	-
05	9	1	01	İrat Kaydedilecek Nakdi Teminatlar	0	20.245	-
05	9	1	06	Kişilerden Alacaklar	0	4.080.531	-
05	9	1	19	Öğrenci Katkı Payı Telif Gelirleri	30.007.000	26.138.379	87,1
05	9	1	99	Yukarıda Tanımlanmayan Diğer Çeşitli Gelirler	0	1.758.095	-
<b>Toplam</b>					<b>2.598.620.000</b>	<b>2.646.406.459</b>	<b>101,8</b>

## 4-Diğer Hususlar

## 4.1-Faaliyet ve Proje Bilgileri

## 4.1.1. Faaliyet Bilgileri

Tablo 31 : Faaliyet Bilgileri

<b>FAALİYETLER</b>	<b>Sayı</b>
<i>Sempozyum, Kongre</i>	24
<i>Konferans</i>	62
<i>Panel</i>	12
<i>Seminer</i>	31
<i>Söyleşi</i>	21
<i>Çalıştay</i>	22
<i>Tiyatro</i>	8
<i>Eğlence ve Konser</i>	33
<i>Sergi</i>	22
<i>Turnuva</i>	18
<i>Teknik Gezi</i>	74
<i>Eğitim Semineri</i>	144
<i>Film Gösterimi</i>	6
<i>Etkinlik</i>	232
<i>Öğrenci Toplulukları Faaliyetleri</i>	466
<i>Kurslar</i>	11
<i>Diğer</i>	24
<b>Toplam</b>	<b>1209</b>

## 4.1.2.Yayımlarla ilgili Bilgiler

Tablo 32: Yayınlarla İlgili Faaliyet Bilgileri

<b>FAALİYETLER</b>	<b>SAYI</b>
<i>Uluslararası Makale</i>	377
<i>Ulusal Makale</i>	234
<i>SCI</i>	302
<i>SSCI</i>	53
<i>AHCI</i>	1
<b>Toplam</b>	<b>967</b>

### 4.1.3. Üniversiteler Arasında Yapılan İkili Anlaşmalar

Erasmus+ Programı kapsamında 18 AB üye ülkesinden (63) ve 5 AB dışı ülkeden (6) toplam 69 üniversite ile anlaşma bulunmaktadır. Anlaşma yapılan AB ülkeleri: Almanya, Belçika, Bulgaristan, Çekya, Fransa, Hırvatistan, İspanya, İtalya, Letonya, Litvanya, Macaristan, Makedonya, Polonya, Portekiz, Romanya, Slovakya, Slovenya, Yunanistan'dır. AB üyesi olmayan ülkeler ise Filistin, Kosova, Tunus, Ürdün ve Mısır'dır.

**Tablo 33: Erasmus Programı Kapsamında Yurtdışında Üniversiteler ile Yapılan İkili Anlaşmalar**

S.No	KA131 Anlaşması Yapılan Ülke	KA131 Anlaşması Yapılan Yükseköğretim Kurumu Adı
1	Almanya	University of Applied Sciences Würzburg-Schweinfurt
2	Almanya	TU Dortmund University
3	Belçika	Thomas More Kempen University
4	Bulgaristan	Technical University of Varna
5	Bulgaristan	Konstantin Preslavsky University of Shumen
6	Bulgaristan	South-West University Neofit Rilski
7	Çekya	VSB Technical University of Ostrava
8	Fransa	University of Lorraine
9	Fransa	University of Rouen
10	Hırvatistan	Josip Juraj Strossmayer University of Osijek
11	İspanya	Escuela de arte y superior de diseno Pablo Picasso
12	İspanya	University of Jaen
13	İspanya	University of Sevilla
14	İtalya	University of Campania Luigi Vanvitelli
15	İtalya	University of Foggia
16	İtalya	University of Padova
17	İtalya	University of Pisa
18	İtalya	Politecnico Di Bari
19	Letonya	Latvia University of Life Sciences and Technologies
20	Letonya	University of Latvia
21	Letonya	Baltic International Academy
22	Litvanya	Mykolas Romeris University
23	Litvanya	Vytautas Magnus University
24	Litvanya	Kazimieras Simonavicius University
25	Litvanya	Kaunas Forestry and Environmental Engineering University of Applied Sciences
26	Macaristan	University of Szeged
27	Macaristan	Eötvös Lorand University
28	Makedonya	Goce Delcev University in Shtip
29	Kuzey Makedonya	International Balkan University
30	Polonya	State University of Applied Sciences in Wloclawek
31	Polonya	University of the National Education Commission Krakow
32	Polonya	Radom University of Economics

33	Polonya	State Higher Vocational School in Suwalki
34	Polonya	University of Life Sciences in Lublin
35	Polonya	University of Lodz
36	Polonya	University of Lublin Technology
37	Polonya	University of Silesia
38	Polonya	University of Szczecin
39	Polonya	University of Warminsko - Mazurski W Olsztynie
40	Polonya	University of WSB in Poznan
41	Polonya	Wroclaw University of Environmental and Life Sciences
42	Polonya	Nicolaus Copernicus University in Torun
43	Polonya	WSGE University of Applied Sciences
44	Polonya	The Powislanska Szkola Wyzsza
45	Polonya	Wsei University
46	Portekiz	Coimbra Institute of Engineering
47	Portekiz	Polytechnic Institute of Guarda
48	Portekiz	Polytechnic of Viseu
49	Portekiz	Universidade De Tras Os Montes e Alto Douro
50	Portekiz	University of Minho
51	Romanya	Babeş Bolyai University Cluj-Napoca
52	Romanya	Ovidius University of Constanta
53	Romanya	Titu Maiorescu University
54	Romanya	Universitatea Lucian Blaga din Sibiu
55	Romanya	University Dunarea de Jos of Galati
56	Romanya	West University of Timisoara
57	Romanya	University of Spiru Haret
58	Romanya	University of Apollonia from IASI
59	Slovakya	Slovak University of Technology
60	Slovenya	University of Ljubljana
61	Yunanistan	National and Kapodistrian University of Athens
62	Yunanistan	University of Western Macedonia
63	Yunanistan	University of West Attica
<b>S.No</b>	<b>KA107/ KA171 AB Dışı Ülkeler</b>	<b>KA107/ KA171 Anlaşması Yapılan Yükseköğretim Kurumu Adı</b>
1	Filistin	Al-Quds University
2	Kosova	Universum College
3	Mısır	Helwan University
4	Tunus	Sfax University
5	Tunus	Carthage University
6	Ürdün	University of Yarmouk

Tablo 34: Mevlana Programı Kapsamında Yapılan Anlaşmalar

S.No	Ülke	Yükseköğretim Kurumu Adı
1	A.B.D.	Southern University and A&M College
2	Azerbaycan	Azerbaijan State Oil and Industrial University
3	Azerbaycan	Azerbaijan Institute of Theology
4	Azerbaycan	Gence State University
5	Azerbaycan	Nakhchivan Private University
6	Azerbaycan	Nakhchivan State University
7	Bosna-Hersek	Dzemat Bijedic University of Mostar
8	Bosna-Hersek	University of Sarajevo
9	Cezayir	Freres Mentouri Constantine 1 University
10	Cezayir	University of Algiers II
11	Cezayir	University of Blida 1
12	Cezayir	University of Blida 2
13	Endonezya	University of Gadjah Mada
14	Fas	Hassan II Institute of Agronomy and Veterinary Medicine
15	Filistin	Al-İstiklal University
16	Filistin	Al-Quds University
17	Filistin	Bethlehem University
18	Gürcistan	Samtskhe-Javakheti University
19	İran	Tabriz State University
20	İran	Tabriz University of Medical Sciences
21	İran	University of Tehran
22	İran	University of Zanjan
23	Kazakistan	Ahmet Yesevi University
24	Kazakistan	Kazakh National Agrarian University
25	Kazakistan	University of Foreign Languages and Professional Career
26	Kırgızistan	Kirgystan Turkey Manas University
27	Kırgızistan	Osh State University
28	Malezya	University of Putra
29	Pakistan	Ghulam Ishaq Khan Institute of Engineering Sciences and Technology
30	Pakistan	University of the Punjab
31	Pakistan	University of Wah
32	Sudan	Omdurman Islamic University
33	Sudan	Shendi University
34	Sudan	Sudan University of Science and Technology
35	Sudan	University of Blue Nile
36	Sudan	University of Gezira
37	Sudan	University of Kordofan
38	Sudan	University of West Kordufan
39	Sudan	University of Zalingei
40	Tunus	Universite de la Manouba
41	Ürdün	University of Yarmouk

Tablo 35: Farabi Programı Kapsamında Yapılan Anlaşmalar

Sıra	Protokol Yapılan Üniversiteler	Bölümler
1	Bolu Abant İzzet Baysal Üniversitesi	Eşleşen Tüm Bölümler
2	Adnan Menderes Üniversitesi	Eşleşen Tüm Bölümler
3	Afyonkarahisar Sağlık Bilimleri Üniversitesi	Eşleşen Tüm Bölümler
4	Afyon Kocatepe Üniversitesi	Eşleşen Tüm Bölümler
5	Kırşehir Ahi Evran Üniversitesi	Eşleşen Tüm Bölümler
6	Akdeniz Üniversitesi	Biyoloji, Kimya, Tıp, Hemşirelik, Makine Müh., İnşaat Müh., Elektrik-Elektronik Müh.,Sınıf Öğr., Fen Bil. Öğr., Uluslararası İlişkiler
7	Aksaray Üniversitesi	Eşleşen Tüm Bölümler
8	Alanya Aladdin Keykubat Üniversitesi	Rehberlik ve Psikolojik Danışmanlık, Fen Bilgisi Öğretmenliği, İşletme, Endüstri Müh, Metalurji ve Malzeme Müh, Dış Hekimliği, Tıp, Beden Eğitimi ve Spor Öğretmenliği.
9	Amasya Üniversitesi	Biyoloji, Fizik, Matematik, Kimya, Sınıf Öğr. Fen Bil.Öğr. Beden Eğitimi Öğr.Bilg.Öğr. Türkçe Öğrt. Hemşirelik, Bilg.Prog. Makine, Elektrik, Elektronik Tek. Pazarlama, İnşaat, Tekstil, Muhasebe, Büro Yön. Elektronik Haberleşme, Kontrol ve Otomasyon, Otomotiv, Turizm ve Otel
10	Anadolu Üniversitesi	Eşleşen Tüm Bölümler
11	Ankara Üniversitesi	Tarih, Fars Dili ve Edeb. İstatistik, Biyoloji, Felsefe, Veteriner, Sağlık Yönetimi, Antrenörlük Eğitimi, Spor Yöneticiliği, Halkla İlişkiler, Radyo TV, Türk İnkılap Tarihi, Tıp
12	Ankara Hacı Bayram Veli Üniversitesi	Eşleşen Tüm Bölümler
13	Artvin Çoruh Üniversitesi	Eşleşen Tüm Bölümler
14	Atatürk Üniversitesi	İktisat, Kamu Yönetimi, İşletme
15	Balıkesir Üniversitesi	İnşaat Müh, Makine Müh, Endüstri Müh, Bilgisayar Müh, Elektrik-Elektronik Müh, Biyoloji, Fizik, Kimya, Sosyoloji, Matematik, Bilg. Ve ÖğrtTekn. Öğretmenliği, Fen Bilgisi Öğr.,Matematik Öğr, Sınıf Öğr, Sosyal Bilgiler Öğr, Türkçe Öğr, Okul Öncesi Öğr, İslami İlimler, Tıp, Veteriner, Resim, İktisat, Maliye, İşletme, Beden Eğitimi ve Spor Öğr, Spor Yöneticiliği, Antrenörlük, Hemşirelik
16	Bandırma Onyediy Eylül Üniversitesi	Hemşirelik, Kamu Yönetimi, Uluslar arası İlişkiler, Ekonometri, Maliye, İktisat, İşletme
17	Bartın Üniversitesi	İktisat, Kamu Yönetimi, İşletme, Matematik, İstatistik, Elektrik-Elektronik Mühendisliği, Bilgisayar Mühendisliği, Makine Mühendisliği, İnşaat Mühendisliği, Endüstri Mühendisliği Felsefe,Psikoloji,Sosyoloji,Tarih,Türk Dilive Edebiyatı,Türkçe Eğitimi, Bilgisayar Teknolojileri Eğitimi.
18	Bingöl Üniversitesi	Eşleşen Tüm Bölümler
19	Bilecik Şeyh Edebali Üniversitesi	Elektrik-Elektronik Mühendisliği, Makine Mühendisliği, İnşaat Mühendisliği, Bilgisayar Mühendisliği, Matematik, Türk Dili Ve Edb., İktisat, İşletme, Siyaset Bilimi Ve Kamu Yönetimi, Kimya, Tarih
20	Bitlis Eren Üniversitesi	Biyoloji, Fizik, İstatistik, Kimya, Tarih, Matematik, Türk Dili ve Edebiyatı, İslami İlimler, Tıp, Grafik, Müzik, Resim, İktisat,
21	Bozok Üniversitesi	Eşleşen Tüm Bölümler
22	Bursa Teknik Üniversitesi	Uluslararası İlişkiler, Elektrik-Elektronik Mühendisliği, Makine Mühendisliği, İnşaat Mühendisliği, Endüstri Mühendisliği, Biyomühendislik, Metalurji ve Malzeme Müh. Matematik
23	Zonguldak Bülent Ecevit Üniversitesi	Eşleşen Tüm Bölümler
24	Sivas Cumhuriyet Üniversitesi	Eşleşen Tüm Bölümler

25	Çanakkale Onsekiz Mart Üniversitesi	Matematik, Kimya, Türk Dili, Tarih, Fizik, Sosyoloji, Biyoloji, Tıp, Hemşirelik, Antrenörlük, Spor Yöneticiliği, Beden Eğt. ve Spor Öğt., Sınıf Öğt, PDR, Sosyal Bil. Öğrt, Fen Bil. Öğrt, Türkçe Öğt, Okul Öncesi Öğt, BÖTE, İktisat, İşletme, Maliye, Ekonometri, Uluslararası İlişkiler, Kamu Yönetimi, İnşaat Müh, Bilg Müh, Seramik, Grafik, Resim, Enstitüler ve MYO
26	Çankırı Karatekin Üniversitesi	İktisat, İşletme, Kamu Yönetimi, Uluslararası İlişkiler, Sağlık Yönetimi, Çocuk Gelişimi, Hemşirelik, Müzik, Resim, Elektrik Elektronik Müh., Kimya, Felsefe, Sosyoloji, Türk Dili ve Edebiyatı, Tarih, Matematik, Fizik, Biyoloji
27	Çukurova Üniversitesi	Eşleşen Tüm Bölümler
28	Dicle Üniversitesi	Eşleşen Tüm Bölümler
29	Dokuz Eylül Üniversitesi	Tarih, Mütercim Terc. Matematik, Fizik, Müzik, Hemşirelik, Fizik Tedavi ve Rehabilitasyon, Bilg. Müh., Endüstri Müh. Sınıf Öğr. Fen Bilg. Öğr. Bilg. Tek. Öğr. Türkçe Öğr. İktisat, KamuYön. İşletme, Uluslararası İlişkiler
30	Düzce Üniversitesi	İnşaat Müh., Makine Müh, Endüstri Müh, Elektrik-Elektronik Müh, BilgMüh, Biyoloji, Fizik, Felsefe, Psikoloji, Tarih, Türk Dili, Kimya, Sosyoloji, Matematik, BÖTE, Eğitim Bilimleri, Sınıf Öğt, Türkçe Öğrt, İslami İlimler, Tıp, Müzik, İç Mimarlık, Resim, Uluslararası İlişkiler, Uluslararası Ticaret, İşletme, Beden Eğit ve Spor Öğt, Antrenörlük, Spor Yöneticiliği, Sağlık Yönetimi, Sosyal Hizmet, Hemşirelik, Enstitüler ve MYO
31	Erciyes Üniversitesi	Eşleşen Tüm Bölümler
32	Erzincan Binali Yıldırım Üniversitesi	Eşleşen Tüm Bölümler
33	Eskişehir Osmangazi Üniversitesi	Kimya, Tarih, Fizik, Biyoloji, Tıp, Sınıf Öğr., Fen Bil Öğr., İktisat, İşletme, Uluslararası İlişkiler, Bilg. Müh., İnşaat Müh. Makine Müh.
34	Erzurum Teknik Üniversitesi	Felsefe, Türk Dili ve Edeb. Tarih, İktisat, İşletme, Makine Müh. İnşaat Müh. Elektrik Elektronik Müh.
35	Fırat Üniversitesi	Eşleşen Tüm Bölümler
36	Gazi Üniversitesi	Eşleşen Tüm Bölümler
37	Gaziantep Üniversitesi	Matematik, Türk Dili ve Edebiyatı, Kimya, Tarih, Sosyoloji, Biyoloji, Diş Hekimliği, Tıp, Hukuk, Sınıf Öğretmenliği, Türkçe Öğretmenliği, Beden Eğt. Ve Spor Öğretmenliği, Hemşirelik, İktisat, İşletme, Antrenörlük, Spor Yöneticiliği, Bilgisayar Müh. Endüstri Müh. İnşaat Müh. Makine Müh. Elekt-Elektronik Müh
38	Tokat Gaziosmanpaşa Üniversitesi	Eşleşen Tüm Bölümler
39	Gümüşhane Üniversitesi	Eşleşen Tüm Bölümler
40	Giresun Üniversitesi	Eşleşen Tüm Bölümler
41	Hacettepe Üniversitesi	Eşleşen Tüm Bölümler
42	Hakkari Üniversitesi	Türkçe Öğr., Bilg. ve Tek. Öğr., Fen Bil. Öğr., Kamu Yönetimi, Bilg. Müh., Elektrik-elektronik Müh., İşletme, Muhasebe, Çocuk Gelişimi, Sağlık Kurumları İşletmeciliği, İlk ve Acil Yardım
43	Hitit Üniversitesi	Makine Müh. Biyoloji, Türk Dili ve Edebiyatı, Fizik, Kimya, İktisat, İşletme, Maliye, Kamu Yönetimi, Uluslararası İlişkiler
44	İğdır Üniversitesi	Eşleşen Tüm Bölümler
45	İnönü Üniversitesi	Eşleşen Tüm Bölümler
46	Isparta Uygulamalı Bilimler Üniversitesi	Elektrik-Elektronik Müh, Makine Müh, İnşaat Müh,
47	İskenderun Teknik Üniversitesi	Makine Mühendisliği, İnşaat Mühendisliği, Elektrik Elektronik Mühendisliği, Bilgisayar Mühendisliği
48	İstanbul Üniversitesi	Eşleşen Tüm Bölümler
49	İstanbul-Cerrahpaşa Üniversitesi	Eşleşen Tüm Bölümler
50	Kafkas Üniversitesi	Siyaset Bilimi ve Kamu Yönetimi, İşletme



51	Kahramanmaraş Sütçü İmam Üniversitesi	Tıp, Tarih, Türk Dili ve Edeb. Matematik, Kimya, Biyoloji, Fizik, Elektrik Elektronik Müh. İnşaat Müh. Makine Müh. Eğitim Bilim İlköğretim, Beden Eğitimi, Bilg. Öğr.Tek.Öğr. İktisat, Kamu Yön. İşletme, Uluslararası İlişkiler
52	Kastamonu Üniversitesi	Eşleşen Tüm Bölümler
53	Karabük Üniversitesi	Fizik, Kimya, Resim, Müzik, Hemşirelik, Makine Mühendisliği, Bilgisayar Mühendisliği, Makine, İklimlendirme-Soğutma, Bilgisayar Teknolojileri Ve Programlama, Otomotiv, Elektrik, İş Sağlığı Ve Güvenliği, Mobilya Ve Dekorasyon, Tekstil, İşletme, Muhasebe, Turizm ve Otel İşletmeciliği
54	Karadeniz Teknik Üniversitesi	Eşleşen Tüm Bölümler
55	Kırklareli Üniversitesi	Eşleşen Tüm Bölümler
56	Kilis 7 Aralık Üniversitesi	Hemşirelik, İktisat, İşletme, İnşaat müh. Elektrik Elektronik Müh, Türkçe Öğr. Fen Bilgisi Öğt. Eğitim Bilimleri, Felsefe, Kimya, Fizik, Türk Dili ve Edebiyatı, Tarih, Biyoloji, Matematik
57	Kocaeli Üniversitesi	Eşleşen Tüm Bölümler
58	Kütahya Dumlupınar Üniversitesi	Eşleşen Tüm Bölümler
59	Marmara Üniversitesi	Eşleşen Tüm Bölümler
60	Manisa Celal Bayar Üniversitesi	Eşleşen Tüm Bölümler
61	Burdur Mehmet Akif Ersoy Üniversitesi	İktisat, İşletme, Sınıf Öğt, Fen Bilgisi Öğt, Beden Eğitimi ve Spor Öğt. Bilgisayar ve Tek Öğr. Rehberlik ve Psikolojik Dan. Türkçe Öğretmenliği
62	Mersin Üniversitesi	Eşleşen Tüm Bölümler
63	Muğla Sıtkı Koçman Üniversitesi	Eşleşen Tüm Bölümler
64	Munzur(Tunceli)Üniversitesi	Sosyoloji, Hemşirelik, İktisat, İşletme, Kamu Yönetimi, Makine Müh. İnşaat Müh. Elektrik Elektronik Müh.
65	Hatay Mustafa Kemal Üniversitesi	Eşleşen Tüm Bölümler
66	Muş Alpaslan Üniversitesi	Türkçe Öğr. Fen Bilgisi Öğr. Sınıf Öğr. İşletme, İktisat, Siyaset Bilimi ve Kamu Yönetimi, Hemşirelik, Sağlık Yönetimi, Felsefe, Sosyoloji, Tarih, Matematik, Türk Dili ve Edebiyatı
67	Tekirdağ Namık Kemal Üniversitesi	Eşleşen Tüm Bölümler
68	Necmettin Erbakan Üniversitesi	Eşleşen Tüm Bölümler
69	Nevşehir Hacı Bektaş Veli Üniversitesi	Elektrik-Elektronik Mühendisliği, Bilgisayar Müh, İktisat, İşletme, Kamu Yönetimi, Uluslararası İlişkiler, Hemşirelik, Resim, Müzik, Kimya, Tarih, Türk Dili ve Edebiyatı, Sosyoloji, Matematik, Biyoloji, Fizik
70	Niğde Ömer Halisdemir Üniversitesi	Eşleşen Tüm Bölümler
71	Ondokuz Mayıs Üniversitesi	Eşleşen Tüm Bölümler
72	Ordu Üniversitesi	Eşleşen Tüm Bölümler
73	Osmaniye Korkut Ata Üniversitesi	Biyoloji, Fizik, Kimya, İktisat, İşletme, Makine Mühendisliği
74	Pamukkale Üniversitesi	Elektrik-Elektronik Mühendisliği, Biyoloji, Matematik, Türk Dilive Edb., Sosyoloji, Sınıf Öğretmenliği, Fen Bilgisi Öğretmenliği,İktisat, İşletme, Siyaset Bilimi ve Kamu Yönetimi
75	Recep Tayyip Erdoğan Üniversitesi	Eşleşen Tüm Bölümler
76	Sakarya Üniversitesi	Eşleşen Tüm Bölümler
77	Selçuk Üniversitesi	Eşleşen Tüm Bölümler
78	Siirt Üniversitesi	Matematik, Kimya, Biyoloji, Hemşirelik, Elektrik Elektronik Müh. Sınıf Öğr. Fen Bilg.Öğr. Böte, Türkçe Öğr. Elektrik, İnşaat, İşletme, Makine, Bilg.Prog. Mobilya ve Dekorasyon, El Sanatları, Muhasebe, Turizm, Çocuk Gelişimi, Organik Tarım.
79	Sinop Üniversitesi	Eşleşen Tüm Bölümler
80	Süleyman Demirel Üniversitesi	Eşleşen Tüm Bölümler
81	Tarsus Üniversitesi	Eşleşen Tüm Bölümler
82	Trabzon Üniversitesi	Bilg. ve Öğr. Tek. Öğr. Fen Bil. Öğr. Matematik Öğr. Okul Öncesi Öğr. Reh.Psik.Dan.Öğr.SınıfÖğr.SosyalBil.Öğr.TürkçeÖğr.Resim,Hukuk,İslami İlimler, Antrenörlük, Beden Eğit. ve Spor Öğr. Rekreasyon, Spor Yöneticiliği

83	Trakya Üniversitesi	Eşleşen Tüm Bölümler
84	Bursa Uludağ Üniversitesi	Eşleşen Tüm Bölümler
85	Uşak Üniversitesi	Eşleşen Tüm Bölümler
86	Yıldız Teknik Üniversitesi	BÖTE, Fen Bil.Öğr.Okul Öncesi Öğr. Sınıf Öğr. Rehberlik ve Psik. Dan. Sosyal Bil.Öğr.Türk Dili ve Edb. Batı Dilleri, Felsefe, Fizik, Kimya, Matematik, İstatistik, İşletme, İktisat, Biyomühendislik, Bilg. Müh. Endüstri Müh. Elektrik-Elekt.Müh. İnşaat Müh. Makine Müh, Metalurji ve Malzeme Müh.
87	Van Yüzüncü Yıl Üniversitesi	Eşleşen Tüm Bölümler

#### 4.1.4. Proje Bilgileri

**Tablo 36: Proje Bilgileri**

FAALİYETLER	2022	2023	2024
<i>BAP</i>	117	177	144
<i>TUBİTAK</i>	6	12	20
<i>AB</i>	1	2	9
<i>TUSEB</i>	-	3	4
<b>Toplam</b>	<b>124</b>	<b>194</b>	<b>177</b>

**Tablo 37: Proje Tutarları**

PROJE TÜRÜ	TUTAR
<i>BAP</i>	13.841.850,64
<i>TUBİTAK</i>	6.604.791
<i>AB PROJESİ</i>	466.848
<i>TUSEB</i>	1.116.459

#### 4.1.5. Yatırımlar

Üniversitemize 2024 Yılı Merkezi Yönetim Bütçe Kanunu ile yatırım harcamaları için 145.258.000,00 TL ödenek verilmiştir. Yıl içinde yapılan ekleme ve düşme işlemleri sonunda yıl sonu ödenek toplamı 142.555.100,00 TL'ye ulaşmıştır. Yıl sonu harcama tutarı 136.913.915,06 TL'dir. Yatırım ödeneklerinin kullanılmasında gerek bütçe tertibi gerekse proje ödeneği bazında ödenek üstü harcama yapılmamıştır.

Tablo 38: Sektör Bazında Yatırım Harcamaları

AÇIKLAMA	Sektör			
	Eğitim - Yüksek Öğretim	Diğer Kamu Hizmetleri (Teknoloji Araştırma)	Sağlık	Toplam
<i>Proje Sayısı</i>	6	2	1	9
<i>Proje Tutarı</i>	102.000.000	74.258.000	62.160.000	238.418.000
<i>Program Yılı Ödeneği</i>	63.000.000	22.258.000	60.000.000	145.258.000
<i>Eklenen</i>	15.345.000	1.000.000	14.765.000	31.110.000
<i>Düşülen</i>	21.644.900	2.800.000	9.368.000	33.812.900
<i>Toplam Serbest Ödenek (2024)</i>	56.700.100	20.458.000	65.397.000	142.555.100
<i>Harcama</i>	51.245.051	20.458.000	65.210.864	136.913.915

## B-Performans Bilgileri

## 1-Program, Alt Program, Faaliyet Bilgileri

Tablo 39: Program, Alt Program, Faaliyet Bilgileri

PROGRAM	ALT PROGRAM	FAALİYET
ARAŞTIRMA, GELİŞTİRME VE YENİLİK	ARAŞTIRMA ALTYAPILARI	Yükseköğretim Kurumları Araştırma Altyapısı Kurulması ve Geliştirilmesi
	YÜKSEKÖĞRETİMDE BİLİMSEL ARAŞTIRMA VE GELİŞTİRME	Yükseköğretim Kurumlarının Bilimsel Araştırma Projeleri
TEDAVİ EDİCİ SAĞLIK	TEDAVİ HİZMETLERİ	Ağız ve Diş Sağlığı Hizmetleri
		Üniversite Genel Hastane Hizmetleri
YÜKSEKÖĞRETİM	ÖN LİSANS EĞİTİMİ, LİSANS EĞİTİMİ VE LİSANSÜSTÜ EĞİTİM	Doktora ve Tıpta Uzmanlık Eğitimi
		Yükseköğretim Kurumları Bilgi ve Kültürel Kaynaklar ile Sportif Altyapısının Geliştirilmesi Hizmetleri
		Yükseköğretim Kurumları Birinci Öğretim
		Yükseköğretim Kurumları İkinci Öğretim
		Yükseköğretim Kurumları Tezsiz Yüksek Lisans
		Yükseköğretim Kurumları Uzaktan Eğitim
	YÜKSEKÖĞRETİMDE ÖĞRENCİ YAŞAMI	Yükseköğretimde Beslenme Hizmetleri
		Yükseköğretimde Kültür ve Spor Hizmetleri
		Yükseköğretimde Öğrenci Yaşamına İlişkin Diğer Hizmetler
		Yükseköğretimde Sağlık Hizmetleri
YÖNETİM VE DESTEK PROGRAMI	TEFTİŞ, DENETİM VE DANIŞMANLIK HİZMETLERİ	İç Denetim
	ÜST YÖNETİM, İDARİ VE MALİ HİZMETLER	Bilgi Teknolojilerine Yönelik Faaliyetler
		Diğer Destek Hizmetleri
		Genel Destek Hizmetleri
		İnsan Kaynakları Yönetimine İlişkin Faaliyetler
		Özel Kalem Hizmetleri
		Strateji Geliştirme ve Mali Hizmetler
		Taşınmaz Mal Gelirleriyle Yürütülecek Hizmetler
		Yükseköğretimde Öğrencilere Yönelik İdari Hizmetler

## 2- Performans Sonuçlarının Değerlendirilmesi

Üniversitemizin temel politikası Kalkınma Planı ve Yılı Programı, Orta Vadeli Program öncelikleri doğrultusunda stratejik planda yer alan hedeflerin gerçekleştirilmesidir.

Bu kapsamda Üniversitemiz 2024 Yılı Performans Programı, 11. Kalkınma Planı, 12. Kalkınma Planı, 2024-2026 Orta Vadeli Program, Üniversitemiz 2020-2024 Stratejik Planı, 2024 Yılı Merkezi Yönetim Bütçe Kanunu ve Program Bütçe Hazırlama Rehberi esas alınarak hazırlanmıştır.

Üniversitemiz için belirlenen program, alt program ve faaliyetler doğrultusunda hazırlanan 2024 Yılı Performans Programı, 2020-2024 Stratejik Planımızda belirlenen misyon, vizyon, amaç ve hedeflerin döneme ilişkin performans hedeflerini, bu hedeflere ulaşmak için yürütülecek faaliyetleri, bu faaliyetlerin kaynak ihtiyaçlarını ve performans göstergelerini kapsamaktadır.

Bu kapsamda ilgili raporda performans göstergelerine ilişkin 2024 yılı tahminleri ve gerçekleşme verileri birimlerimizden alınan bilgiler doğrultusunda oluşturulmuş 2024 yılı performans sonuçlarına ilişkin genel bir tablo ortaya konulmuştur. Performans göstergelerinin 2024 yılı planlanan ve gerçekleşme verisi genel olarak aynı düzeyde seyretmiştir.

### 3-Stratejik Planın Değerlendirilmesi

<b>Amaç (1)</b>	Eğitim ve Öğretimde Rekabet Gücünü ve Tercih Edilebilirliği Artırmak				
<b>Hedef (H1.1)</b>	Eğitim öğretim kadromuzun % 20'sini eğitimcilerin eğitimi programına dahil etmek				
<b>Sorumlu Birim(ler)</b>	Personel Dairesi Başkanlığı, Akademik Birimler				
<b>Performans Göstergeleri</b>	<b>Hedefe Etkisi (%)</b>	<b>Başlangıç Değeri (2019)</b>	<b>2024 Tahmini</b>	<b>2024 Gerçekleşme</b>	<b>Performans (%)</b>
<b>PG1.1.1: Kurumda eğitimcilerin eğitime yönelik düzenlenen program sayısı</b>	40	4	9	18	200
<b>PG1.1.2: Kurumda eğitimcilerin eğitimi programı kapsamında eğitim alan öğretim elemanı sayısı</b>	40	0	70	207	295,71
<b>PG1.1.3: Kurumda yürütülen eğitimcilerin eğitimi programından memnuniyet oranı (%) olarak</b>	20	60	70	85	121,43

<b>Amaç (1)</b>	Eğitim ve Öğretimde Rekabet Gücünü ve Tercih Edilebilirliği Artırmak				
<b>Hedef (H1.2)</b>	Akredite olmuş program sayısını 7'ye çıkartmak				
<b>Sorumlu Birim(ler)</b>	Enstitüler, Fakülteler ve Meslek Yüksekokulları				
<b>Performans Göstergeleri</b>	<b>Hedefe Etkisi (%)</b>	<b>Başlangıç Değeri (2019)</b>	<b>2024 Tahmini</b>	<b>2024 Gerçekleşme</b>	<b>Performans (%)</b>
<b>PG1.2.1: Akredite olan ön lisans program sayısı</b>	20	0	3	0	0
<b>PG1.2.2: Akredite olan lisans program sayısı</b>	60	1	3	7	233,33
<b>PG1.2.3 :Akredite olan lisansüstü program sayısı</b>	20	1	1	0	0

<b>Amaç (1)</b>	Eğitim ve Öğretimde Rekabet Gücünü ve Tercih Edilebilirliği Artırmak				
<b>Hedef (H1.3)</b>	Tüm programların bilgi paketlerini %100 güncel tutmak				
<b>Sorumlu Birim(ler)</b>	<b>Bilgi İşlem Dairesi Başkanlığı, Öğrenci İşleri Dairesi Başkanlığı</b>				
<b>Performans Göstergeleri</b>	<b>Hedefe Etkisi (%)</b>	<b>Başlangıç Değeri (2019)</b>	<b>2024 Tahmini</b>	<b>2024 Gerçekleşme</b>	<b>Performans (%)</b>
<b>PG1.3.1: Program bilgi paketini tamamlamış, kurumun web sayfasından izlenebilen toplam (Ön Lisans, Lisans, YL/Doktora) program sayısı</b>	100	63	100	87,8	87,8

<b>Amaç (1)</b>	Eğitim ve Öğretimde Rekabet Gücünü ve Tercih Edilebilirliği Artırmak				
<b>Hedef (H1.4)</b>	Üniversitemiz lisans programlarının tercih edilebilirliğini artırmak				
<b>Sorumlu Birim(ler)</b>	<b>Fakülteler, Meslek Yüksekokulları, Yabancı Diller Yüksekokulu, Öğrenci İşleri Dairesi Başkanlığı</b>				
<b>Performans Göstergeleri</b>	<b>Hedefe Etkisi (%)</b>	<b>Başlangıç Değeri (2019)</b>	<b>2024 Tahmini</b>	<b>2024 Gerçekleşme</b>	<b>Performans (%)</b>
<b>PG1.4.1: Lisans programlarına giriş sıralamasının ortalaması (yerleşenlerin YKS başarı sıraları)</b>	80	210.000	185.000	290,008	63,79
<b>PG1.4.2: Öğretim elemanı başına düşen öğrenci sayısı</b>	20	29	24	28,82	83,28

<b>Amaç (1)</b>	Eğitim ve Öğretimde Rekabet Gücünü ve Tercih Edilebilirliği Artırmak				
<b>Hedef(H1.5)</b>	Çift ana dal ve yan dal eğitimi veren program sayısını ve öğrenci sayısını artırmak				
<b>Sorumlu Birim(ler)</b>	<b>Fakülteler, Öğrenci İşleri Dairesi Başkanlığı</b>				
<b>Performans Göstergeleri</b>	<b>Hedefe Etkisi (%)</b>	<b>Başlangıç Değeri (2019)</b>	<b>2024 Tahmini</b>	<b>2024 Gerçekleşme</b>	<b>Performans (%)</b>
<b>PG1.5.1: Çift ana dala izin veren lisans programı sayısı</b>	25	43	52	45	86,54
<b>PG1.5.2: Yan dala izin veren lisans programı sayısı</b>	25	24	29	40	137,93
<b>PG1.5.3 :Yan dal programlarında kayıtlı öğrenci sayısı</b>	25	30	65	12	18,46
<b>PG1.5.4: Çift ana dal programına katılan öğrenci sayısı</b>	25	120	160	46	28,75

<b>Amaç (1)</b>	Eğitim ve Öğretimde Rekabet Gücünü ve Tercih Edilebilirliği Artırmak				
<b>Hedef (H1.6)</b>	Disiplinlerarası yüksek lisans ve doktora program sayısını artırmak				
<b>Sorumlu Birim(ler)</b>	<b>Enstitüler</b>				
<b>Performans Göstergeleri</b>	<b>Hedefe Etkisi (%)</b>	<b>Başlangıç Değeri (2019)</b>	<b>2024 Tahmini</b>	<b>2024 Gerçekleşme</b>	<b>Performans (%)</b>
<b>PG1.6.1: Disiplinlerarası tezli yüksek lisans program sayısı</b>	40	1	5	2	40
<b>PG1.6.2: Disiplinlerarası tezsiz yüksek lisans program sayısı</b>	20	1	4	0	0
<b>PG1.6.3: Disiplinlerarası doktora program sayısı</b>	40	2	4	2	50



<b>Amaç (1)</b>	Eğitim ve Öğretimde Rekabet Gücünü ve Tercih Edilebilirliği Artırmak				
<b>Hedef (H1.7)</b>	Ulusal ve uluslararasılaşma düzeylerini %10 artırmak				
<b>Sorumlu Birim(ler)</b>	Strateji Geliştirme Dairesi Başkanlığı, Dış İlişkiler Başkanlığı				
<b>Performans Göstergeleri</b>	<b>Hedefe Etkisi (%)</b>	<b>Başlangıç Değeri (2019)</b>	<b>2024 Tahmini</b>	<b>2024 Gerçekleşme</b>	<b>Performans (%)</b>
<b>PG1.7.1: URAP Türkiye sıralaması</b>	40	48	43	74	58,11
<b>PG1.7.2: Uluslararası değişim programları kapsamında gelen öğrenci sayısı</b>	15	40	65	38	58,46
<b>PG1.7.3: Uluslararası değişim programları kapsamında giden öğrenci sayısı</b>	15	120	170	52	30,59
<b>PG1.7.4: Uluslararası değişim programları kapsamında gelen öğretim elemanı sayısı</b>	15	6	11	32	290,91
<b>PG1.7.5: Uluslararası değişim programları kapsamında giden öğretim elemanı sayısı (Ders verme ve eğitim alma)</b>	15	45	70	22	31,43

<b>Amaç (1)</b>	Eğitim ve Öğretimde Rekabet Gücünü ve Tercih Edilebilirliği Artırmak				
<b>Hedef (H1.8)</b>	Üniversitemiz kütüphanesi kullanıcı sayısını artırmak				
<b>Sorumlu Birim(ler)</b>	<b>Kütüphane ve Dokümantasyon Dairesi Başkanlığı</b>				
<b>Performans Göstergeleri</b>	<b>Hedefe Etkisi (%)</b>	<b>Başlangıç Değeri (2019)</b>	<b>2024 Tahmini</b>	<b>2024 Gerçekleşme</b>	<b>Performans (%)</b>
<b>PG1.8.1: Öğrenci başına düşen basılı kitap sayısı</b>	30	2,9	3,3	3,91	118,48
<b>PG1.8.2: Öğrenci başına düşen elektronik yayın sayısı</b>	30	9	9,25	28,6	309,19
<b>PG1.8.3: Öğrencilerin kütüphane imkanlarından yararlanma sayısı</b>	40	150.000	175.000	166.884	95,36

<b>Amaç (1)</b>	Eğitim ve Öğretimde Rekabet Gücünü ve Tercih Edilebilirliği Artırmak				
<b>Hedef (H1.9)</b>	Eğitim öğretim planlarını geleceğin mesleklerine yönelik olarak güncellemek				
<b>Sorumlu Birim(ler)</b>	<b>Akademik Birimler</b>				
<b>Performans Göstergeleri</b>	<b>Hedefe Etkisi (%)</b>	<b>Başlangıç Değeri (2019)</b>	<b>2024 Tahmini</b>	<b>2024 Gerçekleşme</b>	<b>Performans (%)</b>
<b>PG1.9.1: Güncelleme yapılan bölüm/program sayısı</b>	100	2	12	74	616,67

<b>Amaç (1)</b>	Eğitim ve Öğretimde Rekabet Gücünü ve Tercih Edilebilirliği Artırmak				
<b>Hedef (H1.10)</b>	Geleceğin mesleklerine yönelik yeni program/bölümler açmak				
<b>Sorumlu Birim(ler)</b>	<b>Akademik Birimler</b>				
<b>Performans Göstergeleri</b>	<b>Hedefe Etkisi (%)</b>	<b>Başlangıç Değeri (2019)</b>	<b>2024 Tahmini</b>	<b>2024 Gerçekleşme</b>	<b>Performans (%)</b>
<b>PG1.10.1: Açılan bölüm/program sayısı</b>	100	1	3	10	333,33

<b>Amaç (1)</b>	Eğitim ve Öğretimde Rekabet Gücünü ve Tercih Edilebilirliği Artırmak				
<b>Hedef (H1.11)</b>	Yaşam boyu öğretim programları oluşturmak				
<b>Sorumlu Birim(ler)</b>	<b>Sürekli Eğitim Merkezi, Sağlık Kültür ve Spor Dairesi Başkanlığı, Merkezler, Akademik Birimler</b>				
<b>Performans Göstergeleri</b>	<b>Hedefe Etkisi (%)</b>	<b>Başlangıç Değeri (2019)</b>	<b>2024 Tahmini</b>	<b>2024 Gerçekleşme</b>	<b>Performans (%)</b>
<b>PG1.11.1: Sürekli Eğitim Merkezi (SEM) tarafından mesleki eğitime yönelik sertifika sayısı</b>	25	300	475	258	54,32
<b>PG1.11.2: Sosyal sorumluluk projelerinin sayısı</b>	25	8	25	85	340
<b>PG1.11.3: Öğrenci toplulukları sayısı</b>	25	90	102	145	142,16
<b>PG1.11.4: Sürekli Eğitim Merkezi yıllık eğitim saati</b>	25	600	680	766	112,65

<b>Amaç (1)</b>	Eğitim ve Öğretimde Rekabet Gücünü ve Tercih Edilebilirliği Artırmak				
<b>Hedef (H1.12)</b>	Savunma sanayiinde tematik üniversite olmak				
<b>Sorumlu Birim(ler)</b>	<b>Akademik Birimler, Bilimsel Araştırma Projeleri Koordinasyon Birimi, Teknoloji Transfer Ofisi</b>				
<b>Performans Göstergeleri</b>	<b>Hedefe Etkisi (%)</b>	<b>Başlangıç Değeri (2019)</b>	<b>2024 Tahmini</b>	<b>2024 Gerçekleşme</b>	<b>Performans (%)</b>
<b>PG1.12.1: Savunma sanayii alanında yüksek lisans öğrenci sayısı</b>	40	53	78	61	78,21
<b>PG1.12.2: Savunma sanayii alanında doktora öğrenci sayısı</b>	40	2	14	5	35,71
<b>PG1.12.3: Savunma sanayii alanında yapılan faaliyet sayısı</b>	20	0	4	4	100

<b>Amaç (2)</b>	Üniversitemizin Özgün Araştırmalar ile Tanınırlığını Artırmak				
<b>Hedef (H2.1)</b>	İndekslerde (SCI, SSCI ve A&HCI) taranan dergilerdeki öğretim üyesi başına düşen yayın düzeyini ve bilimsel yayınlara yapılan atıf sayısını 0,15 puan artırmak				
<b>Sorumlu Birim(ler)</b>	<b>Kütüphane ve Dokümantasyon Dairesi Başkanlığı</b>				
<b>Performans Göstergeleri</b>	<b>Hedefe Etkisi</b>	<b>Başlangıç Değeri (2019)</b>	<b>2024 Tahmini</b>	<b>2024 Gerçekleşme</b>	<b>Performans (%)</b>
<b>PG2.1.1: Öğretim üyesi başına SCI, SSCI ve A&amp;HCI endeksli dergilerde ortalama yıllık makale ve derleme sayısı</b>	50	0,5	1,1	0,3	27,27
<b>PG2.1.2: Öğretim üyesi başına uluslararası işbirliği ile yapılan SCI, SSCI ve A&amp;HCI endeksli dergilerde ortalama yıllık makale ve derleme sayısı</b>	50	0,06	0,11	0,27	245,45

<b>Amaç (2)</b>	Üniversitemizin Özgün Araştırmalar ile Tanınırlığını Artırmak				
<b>Hedef (H2.2)</b>	Üniversitemiz tarafından desteklenen bilimsel projelerin sayısını % 10 artırmak				
<b>Sorumlu Birim(ler)</b>	<b>Bilimsel Araştırma Projeleri Koordinasyon Birimi</b>				
<b>Performans Göstergeleri</b>	<b>Hedefe Etkisi (%)</b>	<b>Başlangıç Değeri (2019)</b>	<b>2024 Tahmini</b>	<b>2024 Gerçekleşme</b>	<b>Performans (%)</b>
<b>PG2.2.1: Tamamlanan kurum içi proje sayısı</b>	30	145	45	28	62,22
<b>PG2.2.2: Devam eden kurum içi proje sayısı</b>	30	180	305	109	35,74
<b>PG2.2.3: Yıl içinde kabul edilen proje sayısı</b>	40	144	170	141	82,94

<b>Amaç (2)</b>	Üniversitemizin Özgün Araştırmalar ile Tanınırlığını Artırmak				
<b>Hedef (H2.3)</b>	Patent ve faydalı model/ endüstriyel tasarım sayısını iki kat artırmak				
<b>Sorumlu Birim(ler)</b>	<b>Teknoloji Transfer Ofisi, Bilimsel Araştırma Projeleri Koordinasyon Birimi</b>				
<b>Performans Göstergeleri</b>	<b>Hedefe Etkisi (%)</b>	<b>Başlangıç Değeri (2019)</b>	<b>2024 Tahmini</b>	<b>2024 Gerçekleşme</b>	<b>Performans (%)</b>
<b>PG2.3.1: Alınan patent sayısı</b>	50	0	2	3	150
<b>PG2.3.2: Alınan faydalı model/ endüstriyel tasarım sayısı</b>	50	0	2	1	50

<b>Amaç (2)</b>	Üniversitemizin Özgün Araştırmalar ile Tanınırlığını Artırmak				
<b>Hedef (H2.4)</b>	Teknoparkı etkin olarak kullanmak				
<b>Sorumlu Birim</b>	<b>Teknokent, Teknoloji Transfer Ofisi</b>				
<b>Performans Göstergeleri</b>	<b>Hedefe Etkisi (%)</b>	<b>Başlangıç Değeri (2019)</b>	<b>2024 Tahmini</b>	<b>2024 Gerçekleşme</b>	<b>Performans (%)</b>
<b>PG2.4.1: Teknoparkta bulunan şirket sayısı</b>	50	45	50	79	158
<b>PG2.4.2: Teknoparkın doluluk oranı (%)</b>	50	80,3	90	93	103,3

<b>Amaç (2)</b>	Üniversitemizin Özgün Araştırmalar ile Tanınırlığını Artırmak				
<b>Hedef (H2.5)</b>	TÜBİTAK Girişimci ve Yenilikçi Üniversite Endeksinde ilk 50'ye girmek				
<b>Sorumlu Birim</b>	<b>Akademik Birimler, Strateji Geliştirme Dairesi Başkanlığı</b>				
<b>Performans Göstergeleri</b>	<b>Hedefe Etkisi (%)</b>	<b>Başlangıç Değeri (2019)</b>	<b>2024 Tahmini</b>	<b>2024 Gerçekleşme</b>	<b>Performans (%)</b>
<b>PG2.5.1: Girişimci ve yenilikçi üniversite sıralaması</b>	100	-	47	0	0

<b>Amaç (2)</b>	Üniversitemizin Özgün Araştırmalar ile Tanınırlığını Artırmak				
<b>Hedef(H2.6)</b>	11. Kalkınma Planı öncelikli sektörler için araştırma sayısını artırmak				
<b>Sorumlu Birim(ler)</b>	<b>Bilimsel Araştırma Projeleri Koordinasyon Birimi, Teknoloji Transfer Ofisi, Akademik Birimler, Araştırma Merkezleri</b>				
<b>Performans Göstergeleri</b>	<b>Hedefe Etkisi (%)</b>	<b>Başlangıç Değeri (2019)</b>	<b>2024 Tahmini</b>	<b>2024 Gerçekleşme</b>	<b>Performans (%)</b>
<b>PG2.6.1: Kimya sektörü proje sayısı</b>	20	1	5	19	380
<b>PG2.6.2: İlaç ve tıbbi cihaz sektörü proje sayısı</b>	20	1	5	52	1040
<b>PG2.6.3: Elektronik sektörü proje sayısı</b>	20	1	5	2	40
<b>PG2.6.4: Makine-elektrikli teçhizat sektörü proje sayısı</b>	20	1	5	5	100
<b>PG2.6.5: Otomotiv sektörü proje sayısı</b>	10	1	5	2	40
<b>PG2.6.6: Raylı sistemler sektörü proje sayısı</b>	10	1	5	0	0

<b>Amaç (2)</b>	Üniversitemizin Özgün Araştırmalar ile Tanınırlığını Artırmak				
<b>Hedef (H2.7)</b>	Sektörel bazlı yüksek lisans ve doktora proje sayısını % 20 artırmak				
<b>Sorumlu Birim(ler)</b>	<b>Enstitüler, Bilimsel Araştırma Projeleri Koordinasyon Birimi</b>				
<b>Performans Göstergeleri</b>	<b>Hedefe Etkisi (%)</b>	<b>Başlangıç Değeri (2019)</b>	<b>2024 Tahmini</b>	<b>2024 Gerçekleşme</b>	<b>Performans (%)</b>
<b>PG2.7.1: Sektörel bazlı yüksek lisans proje sayısı</b>	50	0	2	39	1950
<b>PG2.7.2: Sektörel bazlı doktora proje sayısı</b>	50	0	2	21	1050

<b>Amaç (3)</b>	Kurum Kültürü ve Kurumsal Yapıyı Geliştirmek				
<b>Hedef (H3.1)</b>	İç Kontrol Standartları Uyum Eylem Planını uygulamak				
<b>Sorumlu Birim(ler)</b>	<b>Strateji Geliştirme Dairesi Başkanlığı</b>				
<b>Performans Göstergeleri</b>	<b>Hedefe Etkisi (%)</b>	<b>Başlangıç Değeri (2019)</b>	<b>2024 Tahmini</b>	<b>2024 Gerçekleşme</b>	<b>Performans (%)</b>
<b>PG3.1.1: İç Kontrol Uyum Eylem Planında yer alan ve gerçekleştirilen standart sayısı</b>	50	1	5	88	1760
<b>PG3.1.2: İç Kontrol Öz Değerlendirme Oranı</b>	50	0,6	0,85	0,8	94,12

<b>Amaç (3)</b>	Kurum Kültürü ve Kurumsal Yapıyı Geliştirmek				
<b>Hedef (H3.2)</b>	Kalite güvence sistemini güçlendirmek				
<b>Sorumlu Birim(ler)</b>	<b>Kalite Koordinatörlüğü</b>				
<b>Performans Göstergeleri</b>	<b>Hedefe Etkisi (%)</b>	<b>Başlangıç Değeri (2019)</b>	<b>2024 Tahmini</b>	<b>2024 Gerçekleşme</b>	<b>Performans (%)</b>
<b>PG3.2.1: Kalite Yönetim Sisteminin iyileştirilmesi kapsamında yapılan eğitim faaliyetleri sayısı</b>	50	1	1	4	400
<b>PG3.2.2: Üniversitemiz genel memnuniyet oranı</b>	50	64,47	70	65,11	93,01

<b>Amaç (3)</b>	Kurum Kültürü ve Kurumsal Yapıyı Geliştirmek				
<b>Hedef (H3.3)</b>	İç paydaşlarımızın memnuniyet oranını 3 puan artırmak				
<b>Sorumlu Birim(ler)</b>	<b>Kalite Koordinatörlüğü</b>				
<b>Performans Göstergeleri</b>	<b>Hedefe Etkisi (%)</b>	<b>Başlangıç Değeri (2019)</b>	<b>2024 Tahmini</b>	<b>2024 Gerçekleşme</b>	<b>Performans (%)</b>
<b>PG3.3.1: Öğrenci memnuniyet düzeyi</b>	40	60,4	64	64,5	100,78
<b>PG3.3.2: Öğretim elemanlarının memnuniyet düzeyi</b>	30	69	73	67,05	91,85
<b>PG3.3.3: İdari personelin memnuniyet düzeyi</b>	30	64	68	63,8	93,82

<b>Amaç (3)</b>	Kurum Kültürü ve Kurumsal Yapıyı Geliştirmek				
<b>Hedef (H3.4)</b>	İnsan kaynakları planlamasını etkinleştirmek				
<b>Sorumlu Birim(ler)</b>	<b>Personel Dairesi Başkanlığı</b>				
<b>Performans Göstergeleri</b>	<b>Hedefe Etkisi (%)</b>	<b>Başlangıç Değeri (2019)</b>	<b>2024 Tahmini</b>	<b>2024 Gerçekleşme</b>	<b>Performans (%)</b>
<b>PG3.4.1: Hizmet içi eğitim sayısı</b>	50	0	30	12	40
<b>PG3.4.2: Hizmet içi eğitim alan personel sayısı</b>	50	0	140	354	252,86

<b>Amaç (3)</b>	Kurum Kültürü ve Kurumsal Yapıyı Geliştirmek				
<b>Hedef (H3.5)</b>	Dijital üniversite uygulamalarını hayata geçirmek				
<b>Sorumlu Birim(ler)</b>	<b>Bilgi İşlem Dairesi Başkanlığı</b>				
<b>Performans Göstergeleri</b>	<b>Hedefe Etkisi (%)</b>	<b>Başlangıç Değeri (2019)</b>	<b>2024 Tahmini</b>	<b>2024 Gerçekleşme</b>	<b>Performans (%)</b>
<b>PG3.5.1: Dijital ortamda hazırlanan belge sayısı</b>	50	206	250	250	100
<b>PG3.5.2: İnternet ortamına aktarılan hizmet sayısı (paydaşlara sunulan online hizmet sayısı)</b>	50	13	23	23	100



<b>Amaç (3)</b>	Kurum Kültürü ve Kurumsal Yapıyı Geliştirmek				
<b>Hedef (H3.6)</b>	Üniversitenin fiziki ve teknolojik altyapısını geliştirmek				
<b>Sorumlu Birim(ler)</b>	<b>Yapı İşleri ve Teknik Dairesi Başkanlığı</b>				
<b>Performans Göstergeleri</b>	<b>Hedefe Etkisi (%)</b>	<b>Başlangıç Değeri (2019)</b>	<b>2024 Tahmini</b>	<b>2024 Gerçekleşme</b>	<b>Performans (%)</b>
<b>PG3.6.1: Derslik sayısı</b>	20	257	292	315	115
<b>PG3.6.2: Eğitim alanları (Derslik vb.) miktarı (m<sup>2</sup>)</b>	20	171.320	189.151	240.301	135
<b>PG3.6.3: Araştırma alanları (Lab. vb.) miktarı (m<sup>2</sup>)</b>	20	4.200	4.637	11.550	264
<b>PG3.6.4: İdari alanların miktarı (m<sup>2</sup>)</b>	20	20.884	23.057	53.613	246
<b>PG3.6.5: Sosyal alanların (Kantin, Kafeterya, Yemekhane, Spor alanı vb.) miktarı (m<sup>2</sup>)</b>	20	14.150	15.622	14.594	99

<b>Amaç (3)</b>	Kurum Kültürü ve Kurumsal Yapıyı Geliştirmek				
<b>Hedef (H3.7)</b>	Mezun takip sistemini geliştirmek				
<b>Sorumlu Birim(ler)</b>	<b>Kariyer Merkezi</b>				
<b>Performans Göstergeleri</b>	<b>Hedefe Etkisi (%)</b>	<b>Başlangıç Değeri (2019)</b>	<b>2024 Tahmini</b>	<b>2024 Gerçekleşme</b>	<b>Performans (%)</b>
<b>PG3.7.1: Mezun takip sistemine kayıtlı mezun öğrenci sayısı</b>	80	1.929	6.000	25.500	425
<b>PG3.7.2: Mezunlarımıza yönelik faaliyet sayısı</b>	20	5	10	40	400

<b>Amaç (4)</b>	Toplumun Yaşam Boyu Eğitim ve Gelişme Sürecine Katkıda Bulunmak				
<b>Hedef (H4.1)</b>	Hastanelerimizde verilen tedavi ve bakım hizmetlerini iyileştirmek suretiyle memnuniyet oranını artırmak				
<b>Sorumlu Birim(ler)</b>	<b>Tıp Fakültesi, Diş Hekimliği Fakültesi, Veteriner Fakültesi</b>				
<b>Performans Göstergeleri</b>	<b>Hedefe Etkisi (%)</b>	<b>Başlangıç Değeri (2019)</b>	<b>2024 Tahmini</b>	<b>2024 Gerçekleşme</b>	<b>Performans (%)</b>
<b>PG4.1.1: Tedavi hizmetlerinden memnuniyet oranı</b>	25	63,33	62,2	80	128,62
<b>PG4.1.2: İleri tetkik ve tedavi için başka merkezlere gönderilen hasta sayısı</b>	25	17	12	23	191,67
<b>PG4.1.3: Ayakta tedavi edilen hasta sayısı</b>	25	432.939	435.500	513.161	117,83
<b>PG4.1.4: Yatarak tedavi edilen hasta sayısı</b>	25	24.101	25.300	31.695	125,28

<b>Amaç (4)</b>	Toplumun Yaşam Boyu Eğitim ve Gelişme Sürecine Katkıda Bulunmak				
<b>Hedef (H4.2)</b>	Paydaşlarla yapılan etkinlik sayısını her yıl artırmak				
<b>Sorumlu Birim(ler)</b>	<b>Akademik Birimler, Basın Yayın ve Halkla İlişkiler Birimi, Sürekli Eğitim Merkezi, Sağlık Kültür ve Spor Dairesi Başkanlığı</b>				
<b>Performans Göstergeleri</b>	<b>Hedefe Etkisi (%)</b>	<b>Başlangıç Değeri (2019)</b>	<b>2024 Tahmini</b>	<b>2024 Gerçekleşme</b>	<b>Performans (%)</b>
<b>PG4.2.1: Şehre yönelik sosyal sorumluluk projeleri sayısı</b>	40	65	75	52	69,33
<b>PG4.2.2: Meslek edinme ve geliştirmeye yönelik sertifikalı eğitim programı sayısı</b>	40	13	23	7	30,43
<b>PG4.2.3: Tanıtıcı etkinlik sayısı</b>	20	32	42	82	195,24

<b>Amaç (4)</b>	Toplumun Yaşam Boyu Eğitim ve Gelişme Sürecine Katkıda Bulunmak				
<b>Hedef (H4.3)</b>	Üniversite-sanayi işbirliği etkinliğini artırmak				
<b>Sorumlu Birim(ler)</b>	<b>Proje Koordinasyon Ofisi, Teknoloji Transfer Ofisi, Akademik Birimler</b>				
<b>Performans Göstergeleri</b>	<b>Hedefe Etkisi (%)</b>	<b>Başlangıç Değeri (2019)</b>	<b>2024 Tahmini</b>	<b>2024 Gerçekleşme</b>	<b>Performans (%)</b>
<b>PG4.3.1: Ziyaret edilen firma sayısı</b>	40	91	106	52	49,06
<b>PG4.3.2: Danışmanlık yapılan firma sayısı</b>	30	12	27	6	22,22
<b>PG4.3.3: Üniversite-Sanayi işbirliği kapsamında yapılan proje sayısı</b>	30	8	28	9	32,14

<b>Amaç (4)</b>	Toplumun Yaşam Boyu Eğitim ve Gelişme Sürecine Katkıda Bulunmak				
<b>Hedef (H4.4)</b>	Sivil toplum kuruluşları ile işbirliğini artırmak				
<b>Sorumlu Birim(ler)</b>	<b>Akademik Birimler, Araştırma Merkezleri</b>				
<b>Performans Göstergeleri</b>	<b>Hedefe Etkisi (%)</b>	<b>Başlangıç Değeri (2019)</b>	<b>2024 Tahmini</b>	<b>2024 Gerçekleşme</b>	<b>Performans (%)</b>
<b>PG4.4.1: Sivil Toplum Kuruluşları ile ortak yapılan faaliyet sayısı</b>	100	11	16	32	200

<b>Amaç (4)</b>	Toplumun Yaşam Boyu Eğitim ve Gelişme Sürecine Katkıda Bulunmak				
<b>Hedef (H4.5)</b>	Dezavantajlı gruplarla ilgili çalışma yapmak				
<b>Sorumlu Birim(ler)</b>	<b>Tüm Birimler, Yapı İşleri ve Teknik Dairesi Başkanlığı, Engelsiz Yaşam Birimi</b>				
<b>Performans Göstergeleri</b>	<b>Hedefe Etkisi (%)</b>	<b>Başlangıç Değeri (2019)</b>	<b>2024 Tahmini</b>	<b>2024 Gerçekleşme</b>	<b>Performans (%)</b>
<b>PG4.5.1: Dezavantajlı gruplara yönelik sosyal entegrasyon ve kapsayıcılığa ilişkin yapılan faaliyet sayısı</b>	50	22	32	160	500
<b>PG4.5.2: İyileştirme yapılan alan(m2)</b>	50	200	400	30	7,5

#### IV. KURUMSAL KABİLİYET VE KAPASİTENİN DEĞERLENDİRİLMESİ

Güçlü Yönler	
1	Nitelikli akademik kadroya sahip olunması
2	Gelişmiş bir merkezi laboratuvarın olması
3	Şeffaf ve katılımcı yönetim anlayışına sahip, sorun çözme hızı yüksek yönetim kadrosuna sahip olunması
4	Otomasyon sistemlerinin pek çok alanda kullanılmaya başlanması nedeniyle, iş ve işlemlerin daha etkin, verimli ve şeffaf bir şekilde yürütülmesi
5	Teknokentin yeni binasının hizmete açılmasıyla, faaliyet gösteren firma sayısının artması
6	Huzurlu ve güvenli bir kampüs ortamı
7	Engelsiz Kampüs
8	Türkiye'nin en büyük hayvan hastanesinde, 7/24 hizmet verilmesi
9	Kampüs içerisinde Tıp Fakültesi Hastanesi ve Diş Hastanesinin bulunmasının, personel ve öğrencilere sağlık hizmetine ulaşmada sağladığı kolaylık
10	Geniş bir kampüs içerisinde yer alan yeşil alanlar, göletler, otoparklar ve spor alanları
11	Kurum içinde duyuruların sms, e-posta, web sitesi gibi yollarla zamanında ve etkin bir şekilde yapılması
12	Hastanelerimizin yeni olması sebebiyle sahip olduğu modern ekipmanlar
13	Akademik personele zaman yönetimi konusunda serbestlik tanınması
14	Yönetimin eğitim ve Ar-Ge'ye verdiği güçlü destek
15	Çalışanların katı kural ve hiyerarşi altında çalışmaması, özgür çalışma ortamına sahip olması
Zayıf Yönler	
1	Ulusal ve uluslararası tanınırlığımızı artıracak çalışmaların azlığı
2	Personel lojmanlarının olmaması
3	Kültür merkezi, çarşı, merkezi kafeterya gibi sosyal alanların olmaması

4	Diş Hekimliği Fakültesinde akademik personel eksikliği nedeniyle ileri tarihlere randevu verilmesi
5	Akademik personelin büyük şehirlere gitme isteği
6	Arpalık çukurundaki yerleşkenin işlevsel kullanılamaması
7	Yabancı dil eğitiminin yetersizliği
8	Ders notu ve ders kitabı gibi kaynakların basım imkanlarının olmaması
9	Üniversitemiz genelinde sağlık sektöründe çok büyük yatırımlar olmasına rağmen bu yönde gelişme yönelimi sağlanamaması
10	Yemek hizmetlerinden kalite ve fiyat yönüyle duyulan memnuniyetsizlik
11	Tıp ve Diş hastanelerinde, üniversite personelinin önceliğinin olmaması
12	Kampüs içi ulaşım hizmetlerinde yaşanan aksaklıklar
<b>Fırsatlar (Dış çevre)</b>	
1	Yakın çevremizde MKE, Kırıkkale Orta Anadolu Rafinerisi, Doğalgaz Çevrim Santrali gibi büyük kurumların yer alması
2	Ankara-Kırıkkale arası hızlı tren hattının inşaatında sona yaklaşılması
3	Üniversite kampüsüne birçok ilden ulaşımın kolay olması
4	Üniversitemiz çevresinde hızla gelişen sosyal alanlar öğrencilerimiz için konaklama imkanlarının artması
5	Başkente olan yakınlığı ile nitelikli personel ve öğrenci çekebilme potansiyeli
6	Sınavsız geçişin kaldırılması sebebiyle niteliksiz gelen öğrenci sayısının azalması
7	Öğrenci yurtlarına olan yakınlık
8	Kırıkkale ilinde yaşam kolaylığı
9	İlimizde güneş, rüzgar gibi yenilenebilir enerji kaynakları potansiyeli bulunması
10	İdari personelin merkezi sınavla alınması
11	Orta Anadoluda ki birçok üniversiteden eski ve köklü olması
12	Başkent'in imkanlarından faydalanabilme potansiyeli

13	Kırıkkale'nin güvenli bir şehir olması
<b>Tehditler (Dış çevre)</b>	
1	YÖK tarafından artırılan öğrenci kontenjanları
2	Ankara'dan ve Kırıkkale'den kampüsümüze ulaşım hizmetlerinin yetersiz ve kalitesiz olması
3	Artan kontenjan sayısı sebebiyle eğitim kalitesi ve öğrenci niteliğinin düşmesi tehlikesi
4	Hızlı Tren durağının kampüse yakın planlanmaması
5	Üniversite ve şehir bütünleşmesinin yeterince sağlanamamış olması
6	Üniversitemize giriş taban puanlarının düşmesi
7	Tıp Fakültesi Hastanesindeki hemşire ihtiyacı
8	Zaman ve mali kayıp yaratan bürokratik işlemlerin fazlalığı
9	Kampüsün fakülte binalarının tamamlanmamış olması
10	Akademisyenlerin ulusal medya programlarında yer almaması

## V. ÖNERİ VE TEDBİRLER

Üniversitemiz Hukuk Fakültesi, Güzel Sanatlar Fakültesi, Sağlık Hizmetleri Meslek Yüksekokulu, Fen Bilimleri Enstitüsü, Sosyal Bilimler Enstitüsü ve Sağlık Bilimleri Enstitüsünün mülkiyeti üniversiteye ait müstakil binaları bulunmamaktadır. Söz konusu birimler, geçici olarak tahsis edilen yerlerde faaliyetlerini sürdürmektedirler. Bu birimlerden yapımı devam eden binalarının bir an önce tamamlanıp faaliyete geçirilmesi ile fiziki mekan sorununun aşılması gerekmektedir. Fiziki mekan sorununun aşılmasıyla Üniversitemiz buraya harcadığı zaman, emek ve kaynakları başka alanlara kaydırarak hedeflerine daha emin adımlarla yürüyebilecektir.

Üniversitemiz tüm faaliyetlerinde stratejik plan ve performans programı odaklı düşünce sisteminin geliştirilmesi, faaliyetler yerine getirilirken yapılan tüm iş ve işlemlerde stratejik düşünce ve yaklaşımının benimsenmesi konusunda farkındalığı artırmaya çalışmaktadır.

Üniversitemiz iç kontrol sisteminin güçlendirilmesi konusunda katkıda bulunacağı düşünülen Kalite Yönetim Sistemin kararlılıkla uygulanmaya devam edilecek, diğer yönetim sistemleriyle desteklenecektir.

Bilimsel faaliyetlerin nicelik ve nitelik olarak arttırılabilmesi için, eğitim ve teknoloji merkezleri ile ilişkiler kurulup geliştirilmesi; ayrıca araştırma merkezlerinin hem fiziki hem de teknik donanım olarak takviye edilmesi gerekmektedir.

Üniversitenin büyümesiyle orantılı olarak akademik ve idari personel sayısı artmamıştır. İdari personel yaş ortalaması yüksektir. Personel ihtiyacını karşılamaya yönelik politikalar oluşturulmalıdır.

# EKLER



**EK - 1**

## **MALİ HİZMETLER BİRİM YÖNETİCİSİNİN BEYANI**

Malî hizmetler birim yöneticisi olarak yetkim dâhilinde;

İç kontrol sisteminin Kırıkkale Üniversitesi'nde oluşturulması, uygulanması ve geliştirilmesi çalışmalarında gerekli koordinasyonun sağlandığını, eğitim ve rehberlik hizmeti verildiğini, faaliyetlerin malî yönetim ve kontrol mevzuatı ve diğer mevzuata uygun olarak yürütüldüğünü, kamu kaynaklarının etkili, ekonomik ve verimli bir şekilde kullanılmasını temin etmek üzere iç kontrol süreçlerinin işletildiğini, uygulama sonuçlarının izlendiğini ve gerekli tedbirlerin alınması için düşünce ve önerilerimin zamanında üst yöneticiye raporlandığını beyan ederim.

Malî kanunlarla ilgili diğer mevzuatın uygulanması konusunda üst yöneticiye ve harcama yetkililerine gerekli bilgileri sağladığımı ve danışmanlık faaliyetinde bulunduğumu bildiririm.

Bu Raporunun "III/A- Malî Bilgiler" bölümünde yer alan bilgilerin güvenilir, tam ve doğru olduğunu teyit ederim. (KIRIKKALE/28.02.2025)

Murat GENÇ  
Strateji Geliştirme Dairesi Başkanı

## EK - 2

### İÇ KONTROL GÜVENCE BEYANI

Üst yönetici olarak görev ve yetkilerim çerçevesinde Kırıkkale Üniversitesi bütçesinin; kalkınma planına, yıllık programa, stratejik plan ve performans programı ile hizmet gereklerine uygun olarak hazırlandığını ve uygulandığını, amaç ve hedeflerin gerçekleştirilmesi ve ilgili mevzuatla düzenlenen görev ve hizmetlerin yerine getirilmesi için bütçe ile tahsis edilmiş kaynakların, planlanmış amaçlar doğrultusunda ve iyi malî yönetim ilkelerine uygun olarak kullanıldığını beyan ederim.

Bu çerçevede iç kontrol sisteminin; idarenin gelir, gider, varlık ve yükümlülüklerinin etkili, ekonomik ve verimli bir şekilde yönetilmesine, kanunlara ve diğer düzenlemelere uygun olarak faaliyet göstermesine, her türlü malî karar ve işlemlerde usulsüzlük ve yolsuzluğun önlenmesine, karar oluşturmak ve izlemek için düzenli, zamanında ve güvenilir rapor ve bilgi edinilmesine, varlıkların kötüye kullanılmasının ve israfının önlenmesine ve kayıplara karşı korunmasına ilişkin yeterli ve makul güvenceyi sağladığını bildiririm.

Bu güvence, üst yönetici olarak sahip olduğum bilgi ve değerlendirmelere, yönetim bilgi sistemlerine, iç kontrol sistemi değerlendirme raporlarına, izleme ve değerlendirme raporlarına, harcama yetkilileri ile malî hizmetler birim yöneticisi tarafından sunulan güvence beyanlarına ve denetim raporlarına dayanmaktadır.

Bu raporda yer alan bilgilerin güvenilir, tam ve doğru olduğunu beyan ederim.(KIRIKKALE/28.02.2025)

Prof. Dr. Ersan ASLAN  
Rektör