



T.C.  
**KIRIKKALE ÜNİVERSİTESİ REKTÖRLÜĞÜ**  
Genel Sekreterlik

**SENATO KARARI**

**Toplantı Tarihi** : 27.09.2024  
**Toplantı Sayısı** : 26  
**Karar No** : 04

Üniversitemiz Senatosu, **27.09.2024 Cuma** günü saat **14.00'te**, Üniversitemiz Rektörlük Binası Senato Toplantı Salonunda, Rektör Prof. Dr. Ersan ASLAN'ın başkanlığında toplandı.

**26/04-** Üniversitemiz Kalite Politikalarında değişiklik yapılmasına ilişkin konu görüşülerek,

**26/04-(a)** Üniversitemiz Senatosunun 28.04.2023 tarih ve 09/03 sayılı kararı ile belirlenen Üniversitemiz Kalite Politikalarına (d) bendi olarak aşağıdaki şekliyle belirtilen Yönetim Politikası'nın eklenmesi teklifinin uygunluğuna;

**KIRIKKALE ÜNİVERSİTESİ YÖNETİM POLİTİKASI**

Kırıkkale Üniversitesi; stratejik yönetim felsefesi ışığında belirlediği vizyon ve misyon çerçevesinde, evrensel temel değerler ve milli-manevi değerlere saygılı, ülkenin ve toplumun gelişmesine liderlik edecek donanımlı ve duyarlı bireyler yetiştirme hedefini gerçekleştirmek üzere; eğitim-öğretim ve araştırma-geliştirme alanlarında küresel eğilimleri takip eden, ulusal ve uluslararası akademik ortamlarda olumlu bir itibara sahip, özgün ve öncü bir üniversite olmak yolunda; Şeffaf, hesap verebilir ve çözüm odaklı, yenilikçi ve katılımcı, kurumsal süreçlerde etkin kaynak kullanımı, sürdürülebilirlik ve sürekli iyileştirmeyi hedefleyen, kalite güvencesi sistemi kullanan ve kalite odaklı hareket eden, kurumun tüm paydaşları ile etkili ilişkiler yürütmeyi, paydaş memnuniyetini ve kurumsal aidiyeti önemseyen bir yönetim politikası izlemektedir.

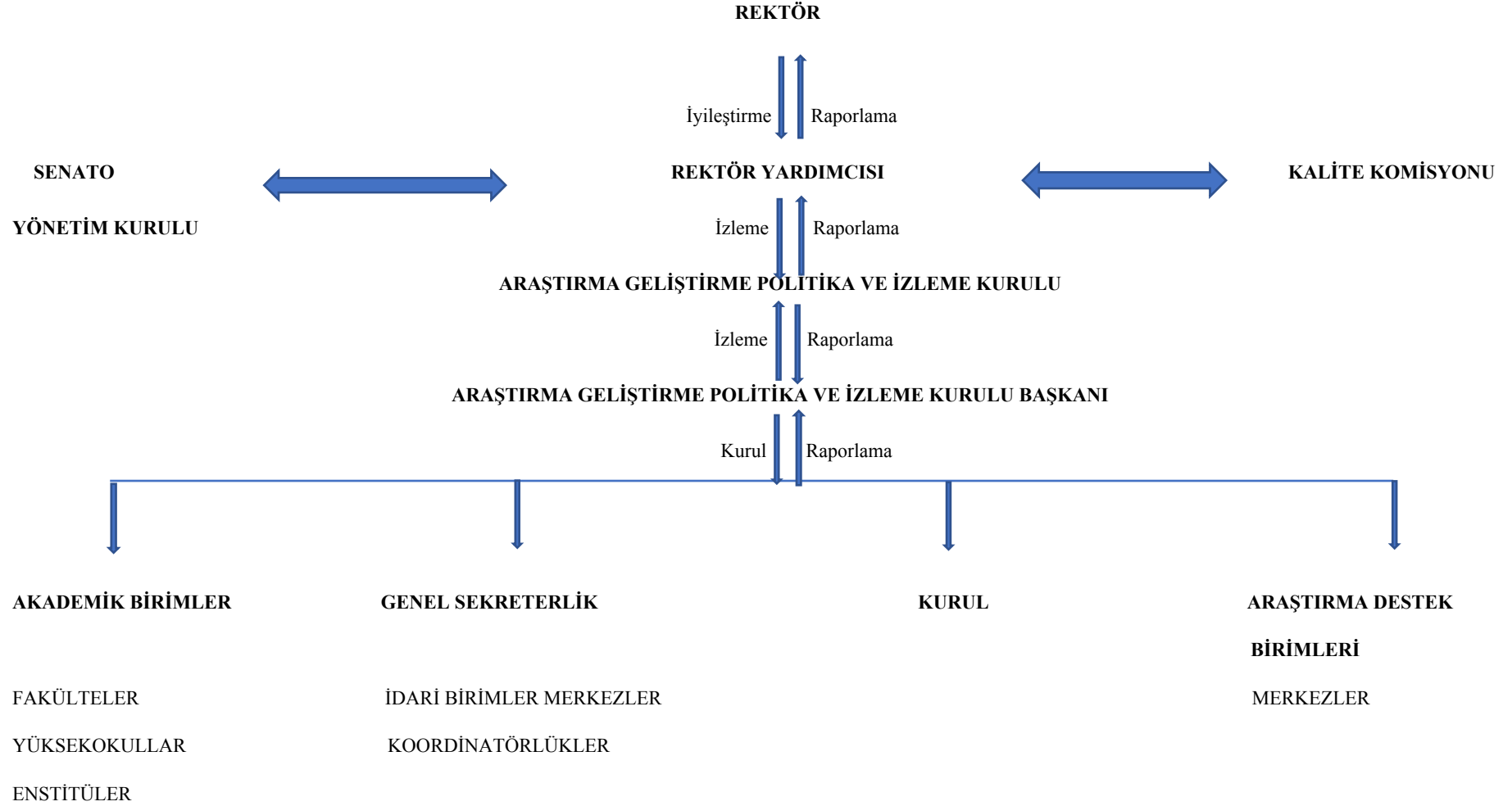


T.C.  
KIRIKKALE ÜNİVERSİTESİ REKTÖRLÜĞÜ  
Genel Sekreterlik

KIRIKKALE ÜNİVERSİTESİ LİDERLİK, YÖNETİŞİM ve KALİTE POLİTİKA ve İZLEME ORGANİZASYON YAPISI

DIŞ PAYDAŞLAR

TOPLUM





**T.C.**  
**KIRIKKALE ÜNİVERSİTESİ REKTÖRLÜĞÜ**  
**Genel Sekreterlik**

**KIRIKKALE ÜNİVERSİTESİ LİDERLİK, YÖNETİŞİM ve KALİTE POLİTİKA ve İZLEME  
KURULU ÜYELERİ**

Başkan	Doç. Dr. Meltem SAYGILI	Sağlık Bilimleri Fakültesi Sağlık Yönetimi Bölümü
Üye	Doç. Dr. Alper GÜRER	Keskin Meslek Yüksekokulu Yönetim ve Organizasyon Bölümü
Üye	Daire Bşk. Murat GENÇ	Strateji Geliştirme Dairesi Başkanlığı
Üye	Dr. Öğr. Üyesi Zeynep Nihal AYDINOĞLU YALÇIN	Hukuk Fakültesi Kamu Hukuku Bölümü
Üye	Dr. Öğr. Üyesi Zeynep BAŞER	İnsan ve Toplum Bilimleri Fakültesi Batı Dilleri ve Edebiyatı Bölümü
Üye	Doç. Dr. Günce DEMİR	İnsan ve Toplum Bilimleri Fakültesi Sosyoloji

*e-imzalıdır*  
**ASLI GİBİDİR**



T.C.  
KIRIKKALE ÜNİVERSİTESİ REKTÖRLÜĞÜ  
Genel Sekreterlik

26/04-(b) Üniversitemiz Eğitim-Öğretim Politika ve İzleme Kurulu Yönergesi'nin aşağıdaki şekliyle uygunluğuna;

**KIRIKKALE ÜNİVERSİTESİ EĞİTİM-ÖĞRETİM POLİTİKA ve İZLEME  
KURULU YÖNERGESİ**

**BİRİNCİ BÖLÜM**

**Amaç, Kapsam, Dayanak ve Tanımlar**

**Amaç**

**MADDE 1-** (1) Bu Yönergenin amacı; Kırıkkale Üniversitesinde eğitim-öğretim süreçlerinde sürdürülebilirliğin sağlanması, eğitim politikalarının belirlenmesi, uygulanması ve izlenmesi amacıyla kurulan Kırıkkale Üniversitesi Eğitim-Öğretim Politika ve İzleme Kurulunun yapısı, çalışma şekli ve görevlerine ilişkin usul ve esasları düzenlemektir.

**Kapsam**

**MADDE 2-** (1) Bu Yönerge, Kırıkkale Üniversitesi'nin Eğitim-Öğretim faaliyetlerinin etkinlik ve verimliliğinin artırılması ve koordinasyon içinde yürütülmesine yönelik politikaların belirlenmesi, uygulanması ve izlenmesi amacıyla kurulan Eğitim-Öğretim Politika ve İzleme Kurulunun yapısı, çalışma şekli ve görevlerine ilişkin usul ve esasları kapsar.

**Dayanak**

**MADDE 3-** (1) Bu Yönerge, 2547 Sayılı Yükseköğretim Kanunu'nun 12'inci maddesi ile 14'üncü maddesinin b/2 bendine dayanılarak hazırlanmıştır.

**Tanımlar**

**MADDE 4-** (1) Bu Yönergede geçen;

- a) Eğitim-Öğretim Altyapısı: Eğitim-öğretim faaliyetlerinin yürütüldüğü derslikler, kütüphane, laboratuvarlar ve araştırma merkezleri, hastaneler ile bu alanda hizmet veren insan kaynağı ve yardımcılarını,
- b) Rektör: Kırıkkale Üniversitesi Rektörünü,
- c) Üniversite: Kırıkkale Üniversitesini ifade eder.

**İKİNCİ BÖLÜM**

**Kırıkkale Üniversitesi Eğitim-Öğretim Politikası**

**MADDE 5-** (1) Kırıkkale Üniversitesi Senatosunun 28.04.2023 tarih ve 09/03 sayılı kararına göre, eğitim-öğretim faaliyetlerini yerine getirirken aşağıdaki ilkeleri benimsemektedir.

Kırıkkale Üniversitesi, eğitim-öğretim süreçlerinde öğrenci merkezli öğrenme yöntemleri, ortamları ve ölçme-değerlendirme uygulamalarına dayanan, öğrenciyi bütün yönleriyle geliştirmeyi amaçlayan bir anlayışla hareket etmektedir. Bu bağlamda hem bireysel ilgi ve ihtiyaçları hem de grup bilincini gözeten, kültür çeşitliliği anlayışıyla çağdaş ve yenilikçi bir eğitim felsefesi benimsenmiştir. Bu felsefeden hareketle aşağıdaki hedefler temel alınmaktadır;

a) Eğitim-öğretim programlarını, toplumsal sorunları (afet, istihdam vb.) ve ihtiyaçları, teknolojideki yenilikleri, ulusal ve uluslararası gelişmeleri göz önünde bulundurarak güncelleştirmek.

b) Özelde toplumun, genelde ise dünyanın ihtiyaç duyduğu, uzmanlık alanının gerektirdiği yeterlikleri gösteren, eleştirel, yansıtıcı ve yaratıcı düşünebilen, bilişsel, duyuşsal ve psikomotor kabiliyetlerle dengeli bir şekilde donanmış lider bireyler mezun etmek.



T.C.  
**KIRIKKALE ÜNİVERSİTESİ REKTÖRLÜĞÜ**  
Genel Sekreterlik

c) Teorik ve uygulamalı alan dersleri ve seçmeli dersler aracılığıyla öğrencilerin mevcut becerilerinin geliştirilmesini ve kendi uzmanlık alanını destekleyecek becerilerinin geliştirilmesini; bununla birlikte öğrencilere yeni bakış açıları, uygulamalar ve yöntemler sunan ders, etkinlik ve eğitimler aracılığıyla çapraz becerilerin kazandırılmasını ve geliştirilmesini destekleyecek bir öğretim programı uygulamak.

d) Yapararak ve yaşayarak öğrenmeyi destekleyen, problem çözme ve araştırmaya dayalı, öğrencinin derse aktif katılarak eleştirel, yansıtıcı ve yaratıcı beceriler sergilemesine imkân veren öğrenci merkezli çağdaş öğretim yöntemleri kullanmak.

e) Bütün öğrencilerin bilgiye ulaşması ve uygulama yapabilmesi için, kültürel özellikler, ekonomik yapı, özel eğitim ihtiyacı vb. durumları da göz önünde bulundurarak yüz yüze ve uzaktan erişilebilir şekilde, eğitim ve öğretim programlarının yapılarına uygun donanımlara sahip öğrenme ortamları sağlamak.

f) Öğrencilerin program kazanımlarına ulaşma durumlarını ortaya koymak amacıyla düzey belirleyici değerlendirmeye; öğrenme süreci içerisinde ortaya çıkan öğrenme eksiklerini belirlemek ve gidermek amacıyla biçimlendirici değerlendirmeye; hem öğrenme süreci içerisinde hem de süreç sonunda öğrencilerin öğrendiklerini ve nasıl öğrendikleri hakkındaki duygularını, düşüncelerini, gözlemlerini, sorumluluklarını ve sorularını ortaya koyabilecekleri yansıtıcı değerlendirmeye dayalı bir ölçme-değerlendirme sürecini gerçekleştirmek.

g) Hem ulusal hem de uluslararası anlaşmalar aracılığıyla kongre, sempozyum, çalıştay vb. etkinlikler düzenleyerek, öğrenci ve öğretim elemanı hareketliliğini destekleyerek ve ortak proje fırsatları sağlayarak öğrencilerin ve öğretim elemanlarının akademik niteliklerini geliştirmek.

h) PUKÖ döngüsü aracılığıyla öğrencinin program yeterliklerine ulaşma düzeyine, mezunların istihdam edilme ve lisansüstü eğitime devam etme durumlarına, iç ve dış paydaşların öğrenme-öğretme sürecine ilişkin görüşlerine yönelik izleme ve iyileştirme çalışmaları yaparak gerekli kararları almak.

## ÜÇÜNCÜ BÖLÜM

### Kurulun Yapısı, Çalışma Şekli, Amaçları ve Görevleri

#### **Kurulun yapısı ve çalışma şekli**

**MADDE 6-** (a) Kırıkkale Üniversitesi Eğitim-Öğretim Politika ve İzleme Kurulu doğrudan Rektöre bağlı olarak çalışmak üzere, Rektör tarafından yetkin ve bilimsel faaliyetleri ile öne çıkan öğretim üyeleri arasından görevlendirilen 6 (altı) üyeden oluşur. Rektör kurul üyelerinden bir kişiyi Kurul Başkanı olarak görevlendirir.

(b) Üyeler 3 (üç) yıl için görevlendirilir. Görev süresi biten üyeler yeniden görevlendirilebilir. Süresi bitmeden ayrılan üyenin yerine aynı usulle kalan süreyi tamamlamak üzere görevlendirme yapılır.

(c) Kurul üyeleri, Rektörün veya Kurul Başkanının çağrısı üzerine, üye tam sayısının üçte iki çoğunluğu ile toplanır ve katılanların salt çoğunluğu ile karar verir. Oyların eşitliği halinde, başkanın kullandığı oy yönünde karar alınmış sayılır.

(d) Üyeliği süresince mazeretsiz olarak üst üste üç toplantıya veya yıl içinde aralıklı olarak toplam beş toplantıya katılmayan üyelerin üyeliği kendiliğinden düşer. Görev süresi dolan veya üyeliği düşen üye yerine aynı niteliklere sahip bir üye görevlendirilir.

(e) Kurulda görüşülmesi istenilen konular Rektörlük veya Kurul üyeleri tarafından Kurul Başkanına iletilir. Kurul Başkanı, gündemli olarak Kurulun görüşünü almak üzere toplantı yapar.



T.C.  
**KIRIKKALE ÜNİVERSİTESİ REKTÖRLÜĞÜ**  
Genel Sekreterlik

(f) Kurul Başkanı, Kurulun görüşünün alınması uygun görülen konularda Kurulu gündemli olarak toplantıya çağırabilir.

(g) Kurul toplantıları, yılda en az 2 kez yapılır.

(h) Kurul toplantılarına katılanların görüş talep edilen konulardaki değerlendirmeleri Kurul Başkanı tarafından rapora dönüştürülerek Rektörlüğe iletilir.

(i) Kurul, belirli konularda çalışmak üzere alt çalışma gruplarına ayrılabilir. Çalışma gruplarına Kurul Başkanı tarafından Başkan görevlendirilir. Çalışma grupları tarafından hazırlanan raporlar Kurulda görüşüldükten sonra Rektörlüğe iletilir.

**Kurulun amaçları**

**MADDE 7-** (1) Kurulun amaçları şunlardır:

a) Kırıkkale Üniversitesi'ni, sağlık, fen ve sosyal bilim alanlarında uluslararası ölçekte öne çıkan, iyi tanınan ve iş birliği yapılan üniversite olarak geliştirmek ve Türkiye'nin konu edilen alanlarda yönlendirici merkezlerinden birisi haline getirmek,

b) Çağdaş bilimsel gelişmeleri, yenilikleri Üniversiteye tanıtmak, aktarmak ve uygulanmasına yönelik çalışmalar yürütmek,

c) Üniversitenin eğitim-öğretim süreçlerinin uluslararası düzeyde sürdürülmesini sağlamak,

d) Üniversitenin eğitim-öğretim bağlamında uluslararası ilişkilerini geliştirmek ve arttırmak,

e) Üniversitenin eğitim-öğretim faaliyetlerinin gelişimini izlemek; eğitim-öğretim faaliyetlerinin iyileştirilmesine yönelik önerilerde bulunmak.

**Kurulun görevleri**

**MADDE 8-** (1) Kurulun görevleri şunlardır:

a) Eğitim-öğretim politika ve stratejilerini oluşturmak,

b) Planlanan politika ve stratejilerin koordinasyon içinde uygulanmasını sağlayacak eylem ve tedbirleri belirlemek,

c) Eğitim-öğretim politika ve stratejilerinin koordinasyon içinde uygulanması süreçlerini takip etmek,

d) Politika ve stratejilerin sonuçlarını izlemek ve değerlendirmek,

e) Üniversitenin eğitim-öğretim faaliyetlerinin gelişimini izlemek; eğitim-öğretim faaliyetlerinin iyileştirilmesine yönelik önerilerde bulunmak,

f) Eğitim-öğretim politikalarının benimsenmesine yönelik faaliyetleri belirlemek,

g) Eğitim-öğretim altyapılarının iyileştirilmesine ilişkin politikalar belirlemek,

h) Üniversite içindeki birimler arasında, ulusal ve uluslararası alanda Üniversitenin belirlediği öncelikli alanlarda iş birliklerini kolaylaştırmak, oluşturmak ve koordine etmek.

i) Üniversitenin bilimsel / araştırma ödülleri ile ilgili kural ve uygulamalar için görüş ve öneriler geliştirmek.

**DÖRDÜNCÜ BÖLÜM**

**Diğer Hükümler**

**Yürürlük**

**MADDE 9-** (1) Bu Yönerge, Kırıkkale Üniversitesi Senatosu tarafından kabul edildiği tarihte yürürlüğe girer.

**Yürütme**

**MADDE 10-** (1) Bu Yönerge hükümleri, Kırıkkale Üniversitesi Rektörü tarafından yürütülür.



T.C.  
**KIRIKKALE ÜNİVERSİTESİ REKTÖRLÜĞÜ**  
Genel Sekreterlik

**26/04-(c)** Üniversitemiz Senatosunun 28.04.2023 tarih ve 09/03 sayılı kararının (a) bendi ile belirlenen Üniversitemiz Eğitim-Öğretim Politikası'nın aşağıdaki şekilde değiştirilmesi teklifinin uygunluğuna;

**KIRIKKALE ÜNİVERSİTESİ EĞİTİM-ÖĞRETİM POLİTİKASI**

Kırıkkale Üniversitesi, eğitim-öğretim süreçlerinde öğrenci merkezli öğrenme yöntemleri, ortamları ve ölçme-değerlendirme uygulamalarına dayanan, öğrenciyi bütün yönleriyle geliştirmeyi amaçlayan bir anlayışla hareket etmektedir. Bu bağlamda hem bireysel ilgi ve ihtiyaçları hem de grup bilincini gözetken, kültür çeşitliliği anlayışıyla çağdaş ve yenilikçi bir eğitim felsefesi benimsenmiştir. Bu felsefeden hareketle aşağıdaki hedefler temel alınmaktadır;

1- Eğitim-öğretim programlarını, toplumsal sorunları (afet, istihdam vb.) ve ihtiyaçları, teknolojiye yeni yaklaşımları, ulusal ve uluslararası gelişmeleri göz önünde bulundurarak güncelleştirmek.

2- Özelde toplumun, genelde ise dünyanın ihtiyaç duyduğu, uzmanlık alanının gerektirdiği yeterlikleri gösteren, eleştirel, yansıtıcı ve yaratıcı düşünebilen, bilişsel, duyuşsal ve psikomotor kabiliyetlerle dengeli bir şekilde donanmış lider bireyler mezun etmek.

3- Teorik ve uygulamalı alan dersleri ve seçmeli dersler aracılığıyla öğrencilerin mevcut becerilerinin geliştirilmesini ve kendi uzmanlık alanını destekleyecek becerilerinin geliştirilmesini; bununla birlikte öğrencilere yeni bakış açıları, uygulamalar ve yöntemler sunan ders, etkinlik ve eğitimler aracılığıyla çapraz becerilerin kazandırılmasını ve geliştirilmesini destekleyecek bir öğretim programı uygulamak.

4- Yapararak ve yaşayarak öğrenmeyi destekleyen, problem çözme ve araştırmaya dayalı, öğrencinin derse aktif katılarak eleştirel, yansıtıcı ve yaratıcı beceriler sergilemesine imkân veren öğrenci merkezli çağdaş öğretim yöntemleri kullanmak.

5- Bütün öğrencilerin bilgiye ulaşması ve uygulama yapabilmesi için, kültürel özellikler, ekonomik yapı, özel eğitim ihtiyacı vb. durumları da göz önünde bulundurarak yüz yüze ve uzaktan erişilebilir şekilde, eğitim ve öğretim programlarının yapılarına uygun donanımlara sahip öğrenme ortamları sağlamak.

6- Öğrencilerin program kazanımlarına ulaşma durumlarını ortaya koymak amacıyla düzey belirleyici değerlendirmeye; öğrenme süreci içerisinde ortaya çıkan öğrenme eksiklerini belirlemek ve gidermek amacıyla biçimlendirici değerlendirmeye; hem öğrenme süreci içerisinde hem de süreç sonunda öğrencilerin öğrendiklerini ve nasıl öğrendikleri hakkındaki duygularını, düşüncelerini, gözlemlerini, sorumluluklarını ve sorularını ortaya koyabilecekleri yansıtıcı değerlendirmeye dayalı bir ölçme-değerlendirme sürecini gerçekleştirmek.

7- Hem ulusal hem de uluslararası anlaşmalar aracılığıyla kongre, sempozyum, çalıştay vb. etkinlikler düzenleyerek, öğrenci ve öğretim elemanı hareketliliğini destekleyerek ve ortak proje fırsatları sağlayarak öğrencilerin ve öğretim elemanlarının akademik niteliklerini geliştirmek.

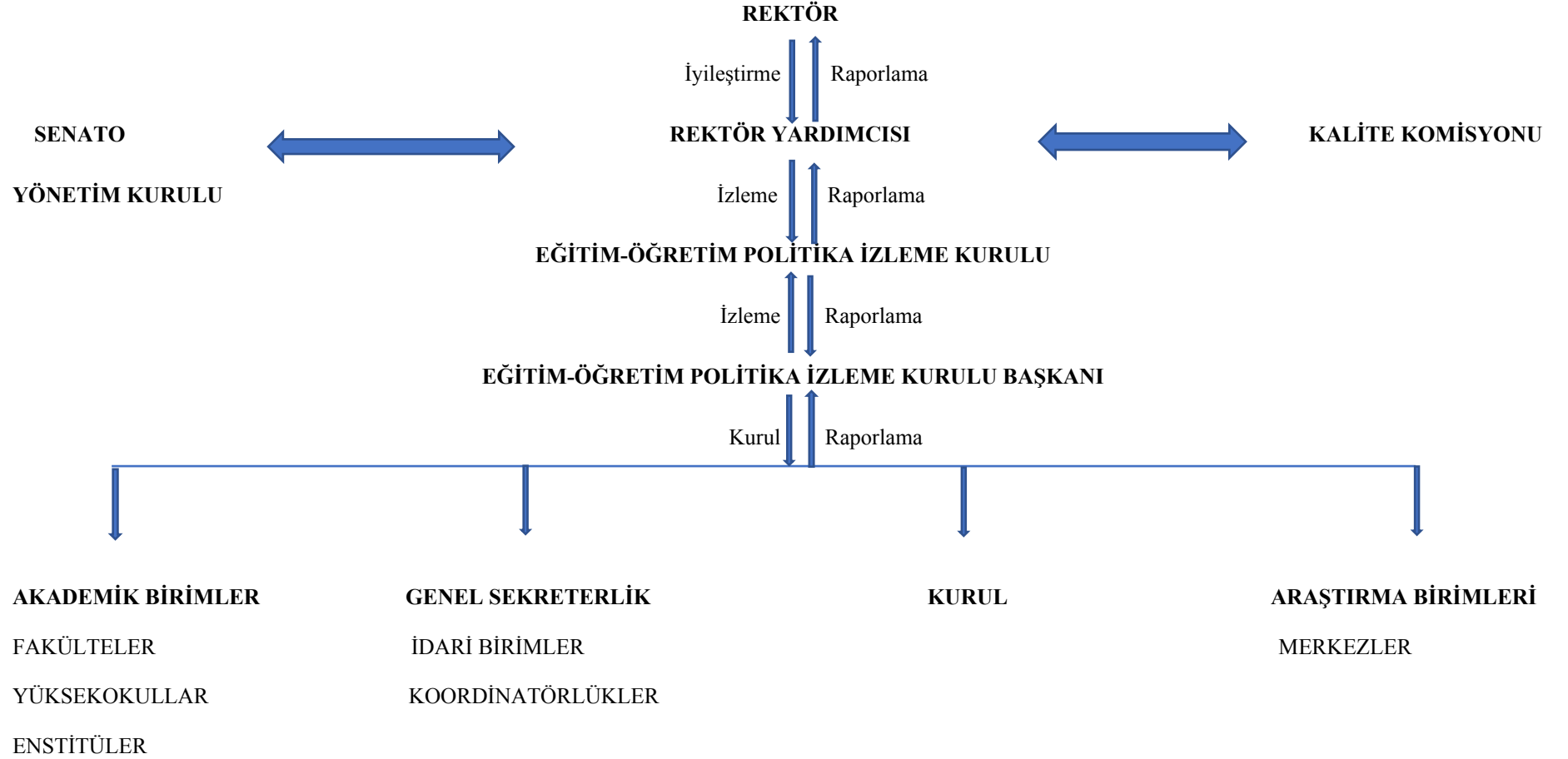
8- PUKÖ döngüsü aracılığıyla öğrencinin program yeterliklerine ulaşma düzeyine, mezunların istihdam edilme ve lisansüstü eğitime devam etme durumlarına, iç ve dış paydaşların öğrenme-öğretme sürecine ilişkin görüşlerine yönelik izleme ve iyileştirme çalışmaları yaparak gerekli kararları almak.



T.C.  
KIRIKKALE ÜNİVERSİTESİ REKTÖRLÜĞÜ  
Genel Sekreterlik

KIRIKKALE ÜNİVERSİTESİ EĞİTİM-ÖĞRETİM POLİTİKA ve İZLEME KURULU ORGANİZASYON YAPISI

DIŞ PAYDAŞLAR  
TOPLUM



*e-imzalıdır*  
ASLI GİBİDİR





T.C.  
KIRIKKALE ÜNİVERSİTESİ REKTÖRLÜĞÜ  
Genel Sekreterlik

**KIRIKKALE ÜNİVERSİTESİ EĞİTİM-ÖĞRETİM POLİTİKA ve İZLEME  
KURULU MİSYONU**

Eğitim-öğretim süreçlerinde katılımcı, işbirlikçi, araştırmacı, gelişime açık, evrensel değerleri temel alan ve uluslararası standartlar doğrultusunda hareket eden bir anlayış ile ulusal ve uluslararası alanda etkili olmak; mesleki ve akademik alanda yetkin, bilimsel gelişmelere katkı sağlayan, toplumsal değerleri özümseyen, toplumsal yeteneklerini geliştiren ve en uygun kişisel gelişimi aracılığıyla kendini sürekli geliştiren bireyler yetiştirmek amacıyla uygun eğitim-öğretim ortam ve programları temin etmektir.

**KIRIKKALE ÜNİVERSİTESİ EĞİTİM-ÖĞRETİM POLİTİKA ve İZLEME  
KURULU VİZYONU**

Eğitim-öğretimde kaliteyi ön plana alan, bu bağlamda teknolojik altyapısını, eğitim-öğretim ortamlarını, öğretim programlarını, akademik kadrosunu, akademik personelin niteliğini, barınma, beslenme, ulaşım, sağlık, kişisel gelişim, sosyal ve kültürel faaliyetler gibi çeşitli imkânlarını ulusal ve uluslararası koşullara göre sürekli geliştiren bir üniversite olmak.

**KIRIKKALE ÜNİVERSİTESİ EĞİTİM-ÖĞRETİM POLİTİKA ve İZLEME  
KURULU ÜYELERİ**

Başkan	Prof. Dr. Güvenç ARSLAN	Mühendislik ve Doğa Bilimleri Fakültesi İstatistik Bölümü
Üye	Doç. Dr. Cihat KARTAL	İktisadi ve İdari Bilimler Fakültesi, İşletme Bölümü
Üye	Dr. Öğr. Üyesi Seda KARA KILIÇARSLAN	Hukuk Fakültesi, Özel Hukuk Bölümü
Üye	Dr. Öğr. Üyesi Fırat ÖZSARAÇ	Mühendislik ve Doğa Bilimleri Fakültesi, Matematik Bölümü
Üye	Dr. Öğr. Üyesi Gökhan ŞENGÜN	Eğitim Fakültesi, Özel Eğitim Bölümü
Üye	Elif Sude KÖSE	Kalite Öğrenci Temsilcisi



T.C.  
KIRIKKALE ÜNİVERSİTESİ REKTÖRLÜĞÜ  
Genel Sekreterlik

26/04-(ç) Üniversitemiz Araştırma-Geliştirme Politika ve İzleme Kurulu Yönergesi'nin aşağıdaki şekliyle uygunluğuna;

**KIRIKKALE ÜNİVERSİTESİ  
ARAŞTIRMA-GELİŞTİRME POLİTİKA VE İZLEME KURULU YÖNERGESİ**

**BİRİNCİ BÖLÜM  
Amaç, Kapsam, Dayanak ve Tanımlar**

**Amaç**

**MADDE 1-** (1) Bu Yönergenin amacı; Kırıkkale Üniversitesinin bilimsel faaliyet ve araştırmalarındaki etkinlik ve verimliliğinin artırılması ve koordinasyon içinde yürütülmesine yönelik politikaların belirlenmesi, uygulanması ve izlenmesi amacıyla kurulan Kırıkkale Üniversitesi Araştırma Geliştirme Politika ve İzleme Kurulunun yapısı, çalışma şekli ve görevlerine ilişkin usul ve esasları düzenlemektir.

**Kapsam**

**MADDE 2-** (1) Bu Yönerge, Kırıkkale Üniversitesi'nin bilimsel faaliyet ve araştırmalarındaki etkinlik ve verimliliğinin artırılması ve koordinasyon içinde yürütülmesine yönelik politikaların belirlenmesi, uygulanması ve izlenmesi amacıyla kurulan Kırıkkale Üniversitesi Araştırma Geliştirme Politika ve İzleme Kurulunun yapısı, çalışma şekli ve görevlerine ilişkin usul ve esasları kapsar.

**Dayanak**

**MADDE 3-** (1) Bu Yönerge, 2547 Sayılı Yükseköğretim Kanunu'nun 12'nci maddesi ile 14'üncü maddesinin b/2 bendine dayanılarak hazırlanmıştır.

**Tanımlar**

**MADDE 4-** (1) Bu Yönergede geçen;

- a) AB ve Proje Koordinasyon Ofisi: Kırıkkale Üniversitesi Avrupa Birliği ve Proje Koordinasyon Ofisini,
- b) Araştırma Altyapısı: Araştırmaların yürütüldüğü laboratuvarlar ve araştırma merkezleri, hastaneler ile bu alanda araştırma yapan insan kaynağı ve yardımcılarını,
- c) Araştırma Destek Birimleri: BAP, AB Ofisi, Proje Koordinasyon Ofisi, TTO ve Teknoparkı,
- d) BAP: Kırıkkale Üniversitesi Bilimsel Araştırma Projeleri Birimini,
- e) Rektör: Kırıkkale Üniversitesi Rektörünü,
- f) Teknopark: Kırıkkale Üniversitesi Teknoparkını,
- g) TTO: Kırıkkale Üniversitesi Teknoloji Transfer Ofisini,
- h) Üniversite: Kırıkkale Üniversitesini ifade eder.

**İKİNCİ BÖLÜM**

**Kırıkkale Üniversitesi Araştırma ve Geliştirme Politikası**

**MADDE 5-** (1) Kırıkkale Üniversitesi Senatosunun 28.04.2023 tarih ve 09/03 sayılı kararına göre, araştırma ve geliştirme faaliyetlerini yerine getirirken aşağıdaki ilkeleri benimsemektedir:

- a) Araştırma ve geliştirme faaliyetlerini, bilimsel etik ve yürürlükte olan mevzuat hükümlerine uygun olarak yürütmek.
- b) Ülkemizin yerel, bölgesel, ulusal kalkınma hedeflerini ve toplumun ihtiyaçlarını göz önünde tutarak, ulusal ve uluslararası düzeyde, bilimsel ve özgün çalışmalar yapmak.

*e-imzalıdır*  
ASLI GİBİDİR



T.C.  
**KIRIKKALE ÜNİVERSİTESİ REKTÖRLÜĞÜ**  
Genel Sekreterlik

- c) Ülkenin ve bölgenin bilimsel, kültürel, sosyal ve ekonomik yönlerde ilerlemesini ve gelişmesini ilgilendiren sorunların çözümüne katkı sağlayacak araştırmaların yapılmasını desteklemek.
- d) Araştırma ve geliştirme süreçlerini ulusal ve uluslararası kamu ve özel sektör kuruluşları ile iş birliği içinde yürütmek.
- e) Araştırma ve geliştirme süreçlerinde elde edilen bilgiyi, etki değeri yüksek araçlarla ulusal ve uluslararası toplum ile paylaşmak.
- f) Eğitim ve öğretimin her düzeyinde araştırma ve geliştirme faaliyetlerine önem vererek, nitelikli araştırmacıların yetiştirilmesine katkı yapmak, sayısını arttırmak ve desteklemek.
- g) Araştırmacıların evrensel etik değerleri ve akademik özgürlük prensipleri kapsamında, çalışmalarını güvenli bir şekilde yürütmelerini sağlamak.
- h) Araştırma projelerinin işleyişine yönelik katkı sağlamak, yeni projeleri ve Üniversite-Sanayi iş birliği ile yürütülen projeleri desteklemek.
- i) Araştırma projeleri için üniversite içinden ve dışından katkı sağlayacak kaynakların takibini yapmak ve bu kaynakların bölgenin ve ülkenin ihtiyaçları doğrultusunda etkin şekilde kullanılmasını sağlamak.
- j) Ulusal ve uluslararası araştırma fon kaynaklarının kullanımını teşvik etmek ve uluslararası iş birliğini geliştirmek.
- k) Araştırma ve geliştirme faaliyetlerini dijitalleşme ve yeni teknoloji olanaklarıyla gerçekleştirmek.
- l) Ulusal ve uluslararası düzeyde bilimsel ve özgün çalışmalar yaparak toplumun yaşam standartlarını yükselmesine ve kamuoyunun aydınlanmasına katkıda bulunmak.
- m) Araştırma projelerinden üretilen katma değeri yüksek patent, faydalı model ve telif hakkı gibi çıktıları arttırmak.
- n) Uluslararası endekslerde taranan nitelikli dergilerde yapılan yayın sayısını arttırmak
- o) 15. Üniversitenin araştırma ve geliştirmeye ilgili ulusal ve uluslararası alanda akademik başarı kriterlerindeki yerinin belirlenmesi ve yükselmesine yönelik faaliyetlere öncelik vermek.

## ÜÇÜNCÜ BÖLÜM

### Kurulun Yapısı, Çalışma Şekli, Amaçları ve Görevleri

#### **Kurulun yapısı ve çalışma şekli**

**MADDE 6-** (1) Kırıkkale Üniversitesi Araştırma Geliştirme Politika ve İzleme Kurulu doğrudan Rektöre bağlı olarak çalışmak üzere, Rektör tarafından yetkin ve bilimsel faaliyetleri ile öne çıkan öğretim elemanları arasından görevlendirilen 6 (altı) üyeden oluşur. Rektör Kurul üyelerinden bir kişiyi Kurul Başkanı olarak görevlendirir.

(2) Üyeler 3 (üç) yıl için görevlendirilir. Görev süresi biten üyeler yeniden görevlendirilebilir. Süresi bitmeden ayrılan üyenin yerine aynı usulle kalan süreyi tamamlamak üzere görevlendirme yapılır.

(3) Kurul üyeleri, Rektörün veya Kurul Başkanının çağrısı üzerine, üye tam sayısının üçte iki çoğunluğu ile toplanır ve katılanların salt çoğunluğu ile karar verir. Oyların eşitliği halinde, Başkanının kullandığı oy yönünde karar alınmış sayılır.

(4) Üyeliği süresince mazeretsiz olarak üst üste üç toplantıya veya yıl içinde aralıklı olarak toplam beş toplantıya katılmayan üyelerin üyeliği kendiliğinden düşer. Görev süresi dolan veya üyeliği düşen üye yerine aynı niteliklere sahip bir üye görevlendirilir



T.C.  
**KIRIKKALE ÜNİVERSİTESİ REKTÖRLÜĞÜ**  
Genel Sekreterlik

(5) Kurulda görüşülmesi istenilen konular Rektörlük veya Kurul üyeleri tarafından Kurul Başkanına iletilir. Kurul Başkanı, gündemli olarak Kurulun görüşünü almak üzere toplantı yapar.

(6) Kurul Başkanı, Kurulun görüşünü alınması uygun görülen konularda Kurulu gündemli olarak toplantıya çağırabilir.

(7) Kurul toplantıları, yılda en az 2 kez yapılır.

(8) Kurul toplantılarına katılanların görüş talep edilen konulardaki değerlendirmeleri Kurul Başkanı tarafından rapora dönüştürülerek Rektörlüğe iletilir.

(9) Kurul, belirli konularda çalışmak üzere alt çalışma grupları kurulabilir. Çalışma gruplarına Kurul Başkanı tarafından Başkan görevlendirilir. Çalışma grupları tarafından hazırlanan raporlar Kurulda görüşüldükten sonra Rektörlüğe iletilir.

Kurulun amaçları

**MADDE 7-** (1) Kurulun amaçları şunlardır:

a) Kırıkkale Üniversitesi'ni sağlık, fen ve sosyal bilim alanlarında uluslararası ölçekte öne çıkan, iyi tanınan ve işbirliği yapılan üniversite olarak geliştirmek, Kırıkkale Üniversitesi'ni Türkiye'nin konu edilen alanlarda yönlendirici merkezlerden birisi haline getirmek.

b) Çağdaş bilimsel gelişmeleri, yenilikleri Üniversiteye tanıtmak, aktarmak ve uygulanmasına yönelik çalışmaları yürütmek.

c) Üniversitenin bilimsel araştırmalarının uluslararası düzeyde sürdürülmesini sağlamak.

d) Üniversitenin bilimsel çalışmalarda uluslararası ilişkilerini geliştirmek ve arttırmak.

e) Üniversitenin bilimsel faaliyet ve araştırma alanlarındaki gelişimini izlemek; ve gerek görülen durumlarda, Rektörlüğe bunlara yönelik bildirimlerde bulunmak, mümkün olan çözüm önerilerini sunmak.

**Kurulun görevleri**

**MADDE 8-** (1) Kurulun görevleri şunlardır:

a) Bilim ve araştırma politikaları ve stratejilerini oluşturmak.

b) Planlanan politika ve stratejilerin koordinasyon içinde uygulanmasını sağlayacak eylem ve tedbirleri belirlemek.

c) Bilim ve araştırma politika ve stratejilerinin koordinasyon içinde uygulanması süreçlerini takip etmek.

d) Politika ve stratejilerin sonuçlarını izlemek ve değerlendirmek.

e) Üniversitenin bilimsel faaliyet ve araştırma alanlarındaki gelişimini izlemek; ve gerek görülen durumlarda, Rektörlüğe bunlara yönelik bildirimlerde bulunmak, mümkün olan çözüm önerilerini sunmak.

f) Bilim ve araştırma politikalarının benimsenmesine yönelik faaliyetleri belirlemek.

g) Üniversitenin öncelikli araştırma alanları ve konularını saptamak ve her yıl güncellemek.

h) Araştırma Destek Birimlerinin koordinasyon ve işbirliği içinde çalışmasını sağlamak, faaliyetlerini izlemek ve bunlara ilişkin önerilerde bulunmak.

i) Araştırma altyapılarının iyileştirilmesine ilişkin politikalar belirlemek.

j) Üniversitenin BAP projeleri-alt yapı proje desteklerinde ön plana çıkarılması gereken alanlar ile verilecek desteklerin şekil ve sınırlarıyla ilgili ilkeleri belirlemek, görüş ve öneriler geliştirmek.

k) Üniversite içindeki birimler arasında, ulusal ve uluslararası alanda Üniversitenin belirlediği öncelikli alanlarda işbirliklerini kolaylaştırmak, oluşturmak ve koordine etmek.



**T.C.**  
**KIRIKKALE ÜNİVERSİTESİ REKTÖRLÜĞÜ**  
**Genel Sekreterlik**

l)Sektör sorunlarına ve toplumsal ihtiyaca yönelik öncelikleri belirlemek, bunlara yönelik araştırma politikaları geliştirmek, dış paydaşlarla ortak çalışmalar yapmak ve projeler geliştirmek.

m) Üniversitenin araştırma yayıncılığı; kitap, dergi ve görsel yayıncılığı ile ilgili görüş ve öneriler geliştirmek.

n) Üniversitenin bilimsel / araştırma ödülleri ile ilgili kural ve uygulamalar için görüş ve öneriler geliştirmek.

**DÖRDÜNCÜ BÖLÜM**  
**Diğer Hükümler**

**Yürürlük**

**MADDE 9-** (1) Bu Yönerge, Kırıkkale Üniversitesi Senatosu tarafından kabul edildiği tarihte yürürlüğe girer.

**Yürütme**

**MADDE 10-** (1) Bu Yönerge hükümleri, Kırıkkale Üniversitesi Rektörü tarafından yürütülür.



T.C.  
**KIRIKKALE ÜNİVERSİTESİ REKTÖRLÜĞÜ**  
Genel Sekreterlik

**26/04-(d)** Üniversitemiz Senatosunun 28.04.2023 tarih ve 09/03 sayılı kararı ile belirlenen Üniversitemiz Kalite Politikalarına (c) bendi ile belirlenen Araştırma ve Geliştirme Politikası'nın aşağıdaki şekliyle değiştirilmesi teklifinin uygunluğuna;

**KIRIKKALE ÜNİVERSİTESİ ARAŞTIRMA ve GELİŞTİRME POLİTİKASI**

Kırıkkale Üniversitesi, araştırma ve geliştirme faaliyetlerini yerine getirirken aşağıdaki ilkeleri benimsemektedir:

1- Araştırma ve geliştirme faaliyetlerini, bilimsel etik ve yürürlükte olan mevzuat hükümlerine uygun olarak yürütmek.

2- Ülkemizin yerel, bölgesel, ulusal kalkınma hedeflerini ve toplumun ihtiyaçlarını göz önünde tutarak, ulusal ve uluslararası düzeyde, bilimsel ve özgün çalışmalar yapmak.

3- Ülkenin ve bölgenin bilimsel, kültürel, sosyal ve ekonomik yönlerde ilerlemesini ve gelişmesini ilgilendiren sorunların çözümüne katkı sağlayacak araştırmaların yapılmasını desteklemek.

4- Araştırma ve geliştirme süreçlerini ulusal ve uluslararası kamu ve özel sektör kuruluşları ile iş birliği içinde yürütmek.

5- Araştırma ve geliştirme süreçlerinde elde edilen bilgiyi, etki değeri yüksek araçlarla ulusal ve uluslararası toplum ile paylaşmak.

6- Eğitim ve öğretimin her düzeyinde araştırma ve geliştirme faaliyetlerine önem vererek, nitelikli araştırmacıların yetiştirilmesine katkı yapmak, sayısını arttırmak ve desteklemek.

7- Araştırmacıların evrensel etik değerleri ve akademik özgürlük prensipleri kapsamında, çalışmalarını güvenli bir şekilde yürütmelerini sağlamak.

8- Araştırma projelerinin işleyişine yönelik katkı sağlamak, yeni projeleri ve Üniversite-Sanayi iş birliği ile yürütülen projeleri desteklemek.

9- Araştırma projeleri için üniversite içinden ve dışından katkı sağlayacak kaynakların takibini yapmak ve bu kaynakların bölgenin ve ülkenin ihtiyaçları doğrultusunda etkin şekilde kullanılmasını sağlamak.

10- Ulusal ve uluslararası araştırma fon kaynaklarının kullanımını teşvik etmek ve uluslararası iş birliğini geliştirmek.

11- Araştırma ve geliştirme faaliyetlerini dijitalleşme ve yeni teknoloji olanaklarıyla gerçekleştirmek.

12- Ulusal ve uluslararası düzeyde bilimsel ve özgün çalışmalar yaparak toplumun yaşam standartlarını yükselmesine ve kamuoyunun aydınlanmasına katkıda bulunmak.

13- Araştırma projelerinden üretilen katma değeri yüksek patent, faydalı model ve telif hakkı gibi çıktıları arttırmak.

*e-imzalıdır*  
ASLI GİBİDİR



**T.C.**  
**KIRIKKALE ÜNİVERSİTESİ REKTÖRLÜĞÜ**  
**Genel Sekreterlik**

14- Uluslararası endekslerde taranan nitelikli dergilerde yapılan yayın sayısını arttırmak.

15- Üniversitenin araştırma ve geliştirmeye ilgili ulusal ve uluslararası alanda akademik başarı kriterlerindeki yerinin belirlenmesi ve yükselmesine yönelik faaliyetlere öncelik vermek.



T.C.  
KIRIKKALE ÜNİVERSİTESİ REKTÖRLÜĞÜ  
Genel Sekreterlik

KIRIKKALE ÜNİVERSİTESİ ARAŞTIRMA-GELİŞTİRME POLİTİKA ve İZLEME KURULU ORGANİZASYON YAPISI

DIŞ PAYDAŞLAR

TOPLUM



*e-imzalıdır*  
ASLI GİBİDİR





T.C.  
**KIRIKKALE ÜNİVERSİTESİ REKTÖRLÜĞÜ**  
Genel Sekreterlik

**KIRIKKALE ÜNİVERSİTESİ ARAŞTIRMA-GELİŞTİRME POLİTİKA VE İZLEME  
KURULU MİSYONU**

Ülke kalkınmasına katkıda bulunacak evrensel bilim anlayışına uygun Ar-Ge çalışmaları yapmak; öncelikli olarak bulunduğu bölge ve ülkenin toplumsal, ekonomik, teknolojik sorunlarına çözüm üretebilecek araştırmaları teşvik etmek ve desteklemek; Ar-Ge çalışmaları ile ilgili kaynak ve altyapı imkanlarını arttırarak etkili ve verimli kullanımlarını sağlamak; öğretim elemanlarının güncel bilimsel gelişmeleri takip ve uygulama olanaklarını arttırmak ve kullanımını yaygınlaştırmak; araştırma önceliklerini, amaç ve hedeflerini ilan etmek, araştırma-geliştirme süreçlerini performans göstergelerine dayalı olarak izlemek, değerlendirmek ve hedeflere ulaşmaya dönük gerekli önlemleri almak; ve Ar-Ge için nitelikli insan kaynakları yetiştirmektir.

**KIRIKKALE ÜNİVERSİTESİ ARAŞTIRMA-GELİŞTİRME POLİTİKA VE İZLEME  
KURULU VİZYONU**

Özgün araştırmalarında kaliteyi sürekli iyileştiren; bilimsel faaliyetleriyle ulusal ve uluslararası düzeyde tanınan seçkin bir üniversite olmak; Ar-Ge çalışmalarında ulusal ve uluslararası iş birliklerini arttırmak; Ar-Ge çalışma sonuçlarını yaygınlaştırmak, ekonomik değer ve toplumsal faydaya dönüştürmek ve araştırma altyapısı ve yetkinliklerinden dış paydaşların faydalanmasına yönelik iş birliği ve bilgi-teknoloji transferine dönük sistemleri geliştirmektir.

**KIRIKKALE ÜNİVERSİTESİ ARAŞTIRMA GELİŞTİRME POLİTİKA VE İZLEME  
KURULU ÜYE ÖNERİSİ**

Prof. Dr. Nuray BAYAR MULUK	Rektör Danışmanı, Tıp Fakültesi
Prof. Dr. Emine Ümran ÖRSÇELİK	KİDR AR-GE Alt Komisyonu Başkanı, Veteriner Fakültesi
Öğr. Gör. Dr. Erdem YÖNTEM	Rektörlük
Doç. Dr. Ümit ERDEM	KÜBTUAM
Prof. Dr. Tarık DANIŞMAN	Mühendislik ve Doğa Bilimleri Fakültesi
Öğr. Gör. Dr. Yasin Can GÖNÜLTAŞ	Teknoloji Transfer Ofisi

Katılanların oy birliği ile karar verilmiştir.

*e-imzalıdır*  
ASLI GİBİDİR